



Priessnitz

LÉČEBNÉ LÁZNĚ JESENÍK

**VÝROČNÍ ZPRÁVA
AKCIOVÉ SPOLEČNOSTI
PRIESSNITZOVY LÉČEBNÉ LÁZNĚ
ZA ROK 2016**



OBSAH:

- Úvodní slovo předsedy představenstva
- I. Základní údaje o společnosti, jejich statutárních orgánech a vedení
 - II. Zpráva představenstva o podnikatelské činnosti za uplynulé období
 - III. Zpráva dozorčí rady
 - IV. Výhled podnikatelské činnosti pro následující období
 - V. Zpráva o vztazích mezi propojenými osobami
 - VI. Zpráva auditora pro akcionáře
 - VII. Finanční část
 1. Rozvaha k 31.12.2016
 2. Výkaz zisků a ztrát k 31.12.2016
 3. Přehled o peněžních tocích k 31.12.2016
 4. Příloha k roční účetní závěrce za rok 2016
 - VIII. Ostatní
 1. Skutečnosti po rozvahovém dni.
Nejsou známy žádné významné skutečnosti, které nastaly po rozvahovém dni.
 2. Aktivity v oblasti výzkumu a vývoje.
Společnost neprovádí aktivity v oblasti výzkumu a vývoje.
 3. Aktivity v oblasti životního prostředí a v pracovněprávních vztazích.
V oblasti ochrany životního prostředí a nakládání s nebezpečnými látkami postupuje společnost dle zákonných předpisů, které upravují tuto oblast. Společnost třídí odpady podle jednotlivých druhů a tyto poskytuje třetí osobě k likvidaci nebo k dalšímu zpracování.
V oblasti pracovněprávních vztahů se společnost řídí zákonnými předpisy. Společnost poskytuje všem zaměstnancům příspěvky na stravování a pět dní dovolené nad rámec zákona.
Společnost má uzavřenou Kolektivní smlouvu mezi zaměstnavatelem a odborovou organizací.
 4. Organizační složka v zahraničí .
Společnost nemá žádné organizační složky v zahraničí.
 5. Přehled o změnách vlastního kapitálu za rok 2016

Úvodní slovo předsedy představenstva

Vážení akcionáři, vážení klienti, partneři, kolegové,

Priessnitzovy léčebné lázně, akciová společnost, jsou hrdým nositelem jména svého zakladatele Vincenze Priessnitze, který zde na Grafenbergu v první polovině 19. století, v tomto úžasném, tolika krásami a přírodou obdařeném kraji, vybudoval proslulý první moderní vodoléčebný ústav na světě.

Již 190 let zde průzračná pramenitá voda a čistý horský vzduch ve spojení s jedinečnou Priessnitzovou metodou vodoléčby a filosofie zdravého životního stylu uzdravují a posilují lidský organismus. Tradiční metody léčby nemocí dýchacího ústrojí, psychosomatických potíží nebo také kožních onemocnění doplňujeme o podávání mnoha balneologických a fyzioterapeutických procedur. Díky svému umístění lázně nabízejí také ideální turistické a sportovní podmínky pro pobyt. Naše varianta severské chůze s holemi zde nazvaná Grafenberg Walking nabízí řízenou terénní chůzi včetně dechových a posilovacích cvičení po značených lázeňských stezkách s různým stupněm obtížnosti, vedoucí k více než desítkám pramenů a historických památek, to vše pod dohledem a vedením zkušených klimatoterapeutů.

V roce 2016 jsme v Priessnitzových léčebných lázních a.s. ubytovali skoro 20 tisíc hostů a poskytli 586 tisíc léčebných procedur.

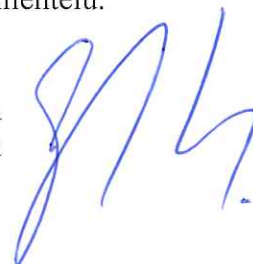
V roce 2016 pokračovala realizace investičních akcí a nutných oprav majetku společnosti. Mezi významnější investiční akce patřilo pokračování v modernizaci dalších hotelových pokojů, tentokrát v Nové budově Priessnitzova sanatoria. Dalšími významnými akcemi byly rekonstrukce kotelny v léčebném domě Karolina, modernizace vzduchotechniky ve strojovně rehabilitačního bazénu v Priessnitzově sanatoriu, nákup nové čtyřkomorové galvanické vany a další obnova vozového parku. Nemalé finanční prostředky byly vloženy do oprav léčebných domů. Například v dětské léčebně Maryčka byly vyměněny podlahové krytiny a provedeny malby.

Prostřednictvím Společnosti Vincenze Priessnitze byla dokončena II. etapa projektu s názvem Háj víly Ozdravy, dalšího herního prostoru pro děti v našich lázních. V dolní části území byl postaven vodní prvek s názvem „Nádrže, zádrže“. U dvou zděných nádrží si děti v letních měsících mohou vyzkoušet práci s funkčními stavidélky a pumpou. Vedle pak vznikl objekt „Opidum“, pahorek s věží, který je určen k lezení.

Velkou pozornost jsme věnovali nabídce poskytovaných procedur a rozšíření léčby o nové indikace – nemoci onkologické a nemoci kožní. Připravili jsme nové léčebné programy s využitím jedinečnosti místa a zejména klimatu.

Léčebné lázeňství se v Jeseníku bude i nadále rozvíjet a to jak pro skupinu klientů zdravotních pojišťoven, tak pro stále více početnější klientelu firemní v oblasti léčebné rehabilitačních pobytů a také v oblasti unikátních programů pro privátní klientelu.

Ing. Michal Gaube, MBA
předseda představenstva



I.

Základní údaje o společnosti, jejich statutárních orgánech a vedení

Akciová společnost Priessnitzovy léčebné lázně Jeseník byla založena ke dni 1. května 1992. Zapsána byla do obchodního rejstříku u Krajského soudu v Ostravě dne 27.4.1992, spisová značka B 323, sídlo Priessnitzova 299, 790 01 Jeseník.

Jejím předchůdcem byl státní podnik Státní léčebné lázně Jeseník, který ukončil svou činnost dnem 30. dubna 1992 ve smyslu privatizačního projektu, schváleného rozhodnutím ministra pro správu národního majetku a jeho privatizaci ze dne 20. března 1992.

Priessnitzovy léčebné lázně a.s. Jeseník jsou ze Zákona č. 372/2011 Sb. o zdravotních službách poskytovatelem zdravotní péče, a to lázeňské léčebně rehabilitační péče, při jejímž poskytování jsou využívány klimatické podmínky příznivé k léčení v souladu s lázeňským zákonem č. 164/2001 Sb.

Předmětem činnosti společnosti, která působí jako nestátní zdravotnické zařízení je :

- poskytování komplexní ústavní a ambulantní lázeňské péče /preventivní, kurativní a rehabilitační/ za využití místních přírodních léčivých zdrojů
- poskytování doplňkových služeb
- hostinská činnost
- směnářská činnost
- správa a využití přírodních léčivých zdrojů v součinnosti s Českým inspektorátem lázní a zřídel, včetně jejich ochrany
- rostlinná výroba zahrnující: pěstování okrasných rostlin, léčivých a aromatických rostlin
- poskytování elektronických telekomunikačních služeb: a) ostatní hlasové služby – neveřejné, b) služby přístupu k síti internet – neveřejné
- pedikúra, manikúra
- kosmetické služby
- uskutečňování vzdělávacího programu pro obor specializačního vzdělávání „rehabilitační a fyzikální medicína“
- výroba, obchod a služby neuvedené v přílohách 1 až 3 živnostenského zákona
- silniční motorová doprava – nákladní vnitrostátní provozovaná vozidla o největší povolené hmotnosti do 3,5 tuny včetně, - nákladní vnitrostátní provozovaná vozidla o největší povolené hmotnosti nad 3,5 tuny, - vnitrostátní příležitostná osobní, - mezinárodní příležitostná osobní
- prodej kvasného lihu, konzumního lihu a lihovin

Ministerstvo zdravotnictví v roce 2009 udělilo PLL a.s. akreditaci v souladu s 13 odst.1) písm. a) zákona č. 95/2004 Sb. k získání oprávnění k uskutečňování specializačního vzdělávání pro obor Rehabilitační a fyzikální medicína

Složení orgánů akciové společnosti

Orgány společnosti jsou v souladu se Zákonem o obchodních korporacích:

- valná hromada
- představenstvo
- dozorčí rada.

Do doby zpracování výroční zprávy působily orgány společnosti v tomto složení :

Představenstvo

Ing. Michal Gaube MBA: předseda představenstva
rok narození 1968

Ing. Vladimír Odehnal : místopředseda představenstva
rok narození 1964

Monika Gaubová: člen představenstva
rok narození 1968

Dozorčí rada

Ivana Odehnalová: předseda dozorčí rady
rok narození: 1966

Bc. Tereza Gaubová: místopředseda dozorčí rady
rok narození 1990

Mgr. Petr Procházka: člen dozorčí rady
rok narození 1963

Složení managementu akciové společnosti

Management a.s. pracoval do doby zpracování výroční zprávy v následujícím složení:

Ing. Roman Provazník : ředitel společnosti
rok narození 1962

MUDr. Jaroslav Novotný : vedoucí lékař léčebného úseku
rok narození 1958

Ing. Roman Illek : technický ředitel
rok narození 1963

Ing. Tomáš Rak MBA: obchodní ředitel
rok narození 1978

Bc. Jitka Matušková : ředitelka ekonomicko personálního úseku
rok narození 1954

Ivan Dědovský: ředitel stravovacího úseku
rok narození 1954

II.

Zpráva představenstva o podnikatelské činnosti za uplynulé období

Ekonomicko-provozní základnou společnosti je lůžková kapacita.

V roce 2016 disponovala společnost lůžkovou kapacitou 832 základních lůžek, z toho 81% v kategorii se sociálním zařízením v lázeňských domech Priessnitz, Bezruč, Ripper, Wolker, Mír, Lékařská Vila, Jubilejní Vila a Vila Na kolonádě a 19% v kategorii se společným sociálním zařízením na budovách Bílý Kříž, Maryčka a Karolina. Celková roční lůžková kapacita byla 210 tisíc lůžkodnů.

Celkový počet klientů v roce 2016 byl 18 837 z toho 12 235 klientů samoplátců a 6 602 klientů zdravotních pojišťoven. Ve srovnání s rokem 2015 došlo ke snížení celkového počtu klientů. Tento fakt je dán zvýšením průměrné délky pobytu převážně u klientů zdravotních pojišťoven a změnou struktury klientů.

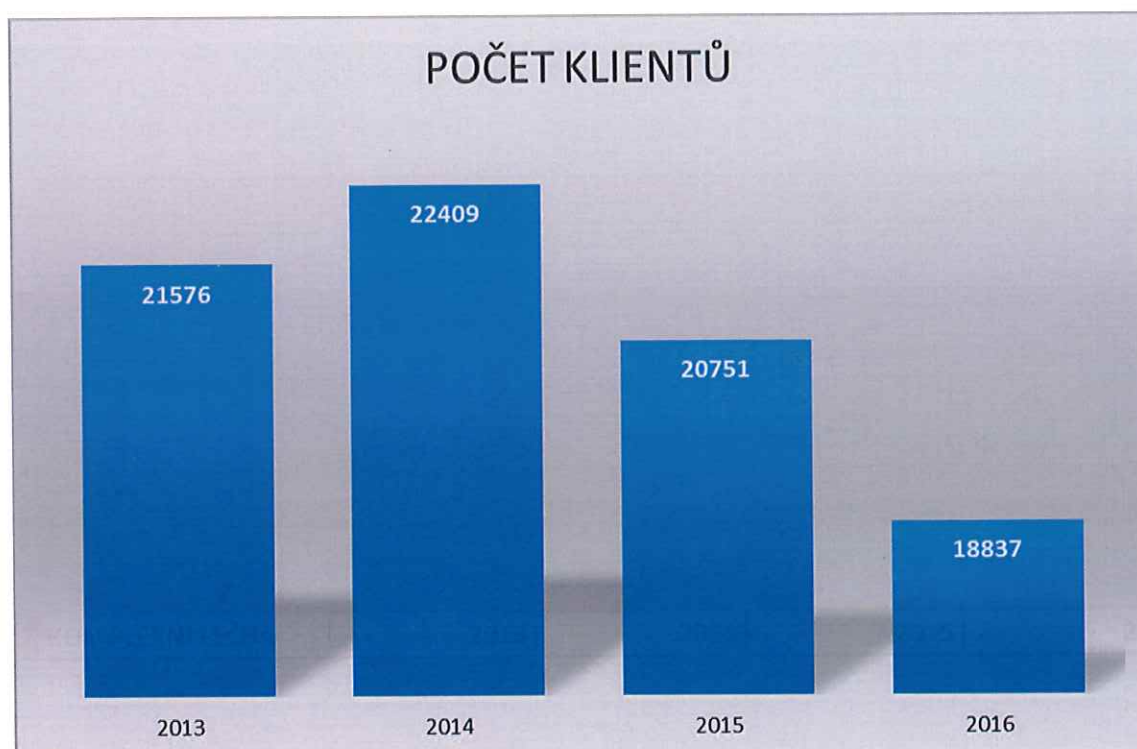
K nárůstu oproti roku 2015 došlo v počtu lůžkodnů a výši tržeb lůžkové složky.

Hlavním důvodem nárůstu finančních výkonů je využití lůžkové kapacity na delší a dražší pobyty, které jsou pro společnost z pohledu hospodářského výsledku efektivnější.

Důležitým aspektem je také efektivnější využití lůžkové kapacity s vyváženou strukturou klientů více ve prospěch klientů zdravotních pojišťoven, kteří v Priessnitzových lázních tvoří hlavní základnu celkového počtu lůžkodnů.

U klientů zdravotních pojišťoven jednoznačně převládá komplexní léčba dospělých a dětí nad příspěvkovou péčí. Našimi klíčovými skupinami zůstávají dospělí pacienti v rámci indikační skupiny IX, V a IV a v oblasti léčby dětí je to stále indikace XXV.

Díky segmentaci klientů, vyjednávání s korporátními klienty a tvorbě nových léčebných programů se v roce 2016 podařilo udržet trend zvyšování průměrné ceny za den pobytu. Zvýšení ceny není jen výsledkem zdražení služeb ale hlavně je dáno zvýšením poměru prodávaných léčebných pobytů v hlavní a top sezóně proti zbytku sledovaného roku.



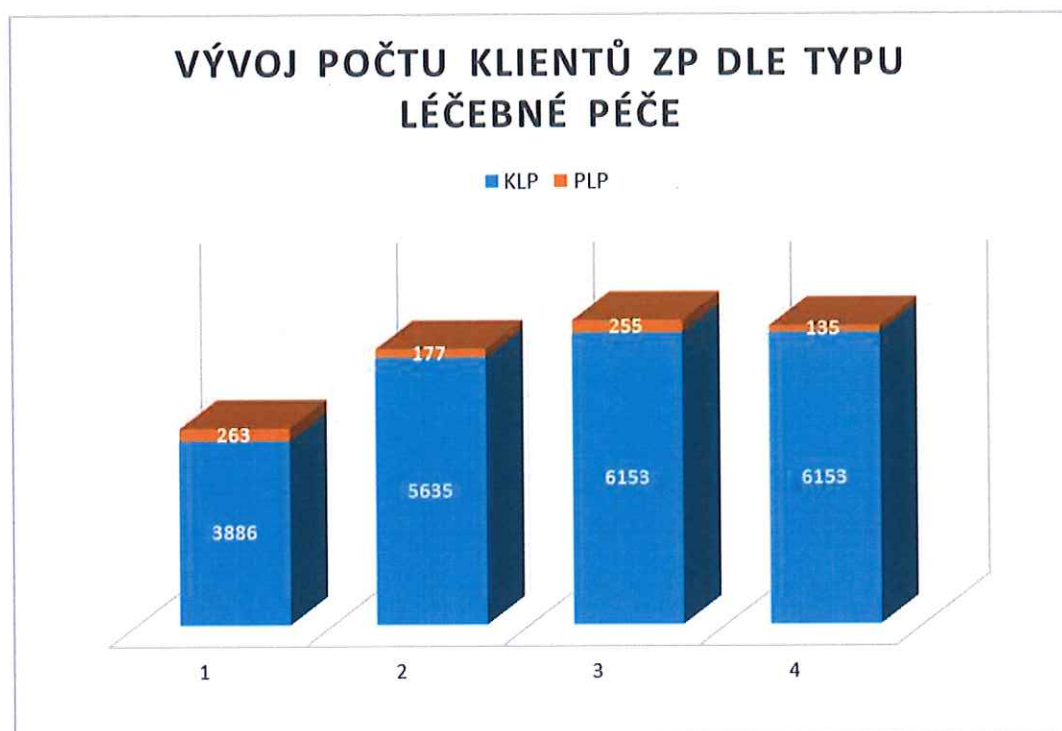
U klientů zdravotních pojišťoven jednoznačně převládá komplexní léčba dospělých a dětí nad příspěvkovou péčí. Je to dlouhodobý trend a v případě našich lázní je to zapříčiněno i našimi klíčovými indikačními skupinami.

U příspěvkové léčby každoročně zveřejňujeme pobídky pro absolvování tohoto typu léčby, ale bez větších výsledků, které by výrazněji ovlivnily rozdělení druhů léčebné péče.

KOMPLEXNÍ LÉČBA	2013	2014	2015	2016
POČET KLIENTŮ	3886	5635	6153	6467
DÉLKA POBYTU	24,5	24	25,6	25,8
POČET LŮŽKODNŮ	95078	135039	157781	167266

Priessnitzovy léčebné lázně a.s.
Výroční zpráva 2016

PŘÍSPĚVKOVÁ LÉČBA	2013	2014	2015	2016
POČET KLIENTŮ	263	177	255	135
DÉLKA POBYTU	15,4	14,5	19,6	19,6
POČET LŮŽKODNŮ	4045	2566	4997	2652



Významnou skupinou klientů jsou samoplátci, kteří se generují z několika zdrojů. Tím nejhlavnějším jsou samoplátci na léčebně-preventivních pobytech a také wellness pobytech. Výjimkou jsou i samoplátcecké komplexní pobyty, které činí 3% z celkového objemu prodaných pobyků.

Z pohledu stability a flexibility akceptované nabídky je zásadní korporátní klientela, která „konzumuje“ převážně léčebně-preventivní pobyty v turnusech a z pohledu využití kapacity zajímavých termínech. Tento segment výrazně posílil a to z pohledu stabilizace významných partnerů, vylepšení smluvních podmínek a objemů pobytů. Klíčové společnosti jsou ELEKTRÁRNA OPATOVICE, VÍTKOVICE, ARCELOR OSTRAVA, ARCELOR Frýdek Místek, VIADRUS, TŘINECKÉ ŽELRZÁRNY A SKUPINA AGROFERT.

Dalším korporátním segmentem jsou klienti firem vzešlých z výběrových řízení v rámci rekondičních pobytů. V roce 2015 jsme zvítězili ve výběrovém řízení na cca 2300 pobytů u SŽDC a to jako generální dodavatel pobytů. Tyto pobyty byly realizovány ve čtyřech lázeňských zařízeních na území ČR a SR. Účastnili jsme se dalších výběrových řízení, kde zadavatelem byla Česká průmyslová zdravotní pojišťovna. Tyto pobyty byly zaměřeny na pobyty zaměstnanců firem s vysokou účastí pojištěnců ČPZP.

Segment, který jsme záměrně omezili a to na základě vyhodnocení efektivity přidané hodnoty a také provozními komplikacemi jsou akce, semináře, konference. Zde jsme se soustředili na již tradiční akce, akce většího rozsahu a delšího trvání a akce generující marketingový potenciál pro naše lázně.

Léčebný úsek

Přírodním léčivým zdrojem v Priessnitzových léčebných lázních a.s. je klima a vodoléčba založená na Priessnitzových základech. Jsme lokalitou s velmi vysokou kvalitou ovzduší s minimem škodlivých látek, což potvrzuje mnohaleté monitorování ČHMÚ. Na základě monitorování můžeme směle říci, že lázně v Jeseníku mají nejkvalitnější klima v celé ČR. V rámci výzkumů byl prokázán pozitivní vliv tohoto klimatu na onemocnění štítné žlázy, dýchacích cest i psychických poruch. V současné době není v rámci ČR léčebně rehabilitační zařízení, které by nabízelo ucelený komplex léčebné rehabilitace se specializací na oblast psychosomatickou, která je prakticky základem zdraví nebo nemocí u každého člověka.

V roce 2015 se Priessnitzovy léčebné lázně, a.s. staly centrem plicní rehabilitace zaměřené na onemocnění CHOPN (Chronická obstrukční plicní nemoc) a v roce 2016 probíhala v PLL a.s. klinická studie vlivu léčby v Jeseníku na zlepšení zdravotního stavu pacientů s CHOPN. Výsledky studie budou k dispozici ve druhé polovině roku 2017.

Počet pacientů s tímto onemocněním v posledních letech enormně narůstá a výzkumem bylo zjištěno, že léčebně rehabilitace v prostředí s čistým vzduchem je nejvýznamnější složkou léčby tohoto onemocnění.

V souvislosti s tímto novým léčebným programem byli proškoleni všichni fyzioterapeuti a lékaři, kteří se účastní na léčebně rehabilitačním procesu, přední odborníci na tuto problematiku ve střední Evropě, Mgr. Kateřinou Neumannovou.

Jde to jeden z kroků, kterým se daří Priessnitzovým léčebným lázním diverzifikovat případná rizika do budoucnosti v oblasti léčebné péče hrazené ze zdravotního pojištění.

Léčebné metody používané v lázních v současné době respektují požadavky tzv. medicíny založené na důkazech. Z původních Priessnitzových procedur se aplikují venkovní koupele horních a dolních končetin, Priessnitzova pololázeň jednofázová a dvoufázová, střídavé nožní koupele. V posledních dvou letech byla zavedena Priessnitzova pohybová terapie – kombinace severské chůze, speciálního cvičení v přírodě a přírodních koupelí horních a dolních končetin. Jako jediné zařízení v České republice nabízíme speciální fyzikální léčbu – elektrospánek, který významným způsobem upravuje poruchy spánku a zmírňuje projevy deprese, úzkosti, napětí a stresu.

Dále jsou v lázních aplikovány nejmodernější léčebné a rehabilitační postupy. Jde o různé formy koupelí, elektroléčby, léčebného tělocviku, speciální metody fyzikální terapie, psychoterapie, světloléčba, léčba prací a jiné. Kromě toho lázně nabízejí aplikaci akupunktury a postupy myoskeletární medicíny. V současné době se nachází v Priessnitzových léčebných lázních a.s. největší centrum computerové kineziologie v ČR.

K unikátům našich lázní patří sloupková korekční plovoucí technika a computerová kineziologie.

Celkový počet podaných procedur v roce 2016 byl o 3,23 % vyšší než v roce 2015.

V roce 2016 se nám podařilo zásluhou vedení společnosti stabilizovat tým pracovníků léčebně rehabilitačního úseku a hlavně fyzioterapeutů, kteří jsou rozhodujícími nositeli léčebně rehabilitačních výkonů.

I když je skladba lékařů v PLL a.s. dlouhodobě také stabilizovaná, v souvislosti s nárůstem klientely, které léčbu v lázních hradí ZP, jsme zahájili v roce 2016 kroky k posílení týmu lékařů. Jedná se dominantně o nutnost posílení oblasti RFM a interního lékařství.

Technický úsek

Nehmotné a hmotné investice a opravy

Rok 2016 byl také rokem investičním. Byl pořízen hmotný a nehmotný investiční majetek za 21 955 tis. Kč.

Mezi významnější investiční akce se zařadilo pokračování v modernizaci a rekonstrukci 16 pokojů v Nové budově Priessnitzova sanatoria. Byla provedena rekonstrukce elektroinstalace, modernizace sociálních zařízení, zhotovení šatních skříní, šatních stěn a krytů radiátorů, které jsou atypické pro jednotlivé pokoje.

V dětském léčebném domě Karolina byla provedena rekonstrukce technologie kotleny ústředního vytápění. Jednalo se o komplexní dodávku materiálu a jeho montáž.

Byla pořízena nová telefonní ústředna Panasonic s příslušenstvím. Do provozu prádelny byla zakoupena nová pračka Primus FS 1000. Jedná se o průmyslovou vysokootáčkovou pračku s kapacitou 100 kg. Zároveň byla zakoupena i nová sušička Primus DX 55. o kapacitě 55 kg.

Byl obnoven zastaralý vozový park nákupem nových dvou osobních automobilů Opel Insignia, Opel Astra a nákupem nákladního automobilu Opel Movano.

Pro léčebný úsek byla pořízena čtyřkomorová hydrogalvanická vana. Je určena k aplikaci galvanického proudu ve vodním prostředí pro horní a dolní končetiny. Byla provedena modernizace vzduchotechniky v prostoru strojovny bazénu pro zajištění odvětrání spojená s odvlhčením prostoru vlastního bazénu a prostoru šaten bazénu.

Rozsáhlou investiční akcí bylo provedení stabilizace svahu na západní straně hřiště Sportovního areálu po přivalových deštích.

V suterénu budovy Schindler byla provedena modernizace a rekonstrukce elektroinstalace a hlavních vodičů v prostoru kolektoru.

Pořízené a do konce roku nezařazené do evidence zůstávají investice – modernizace a oprava kuchyňského provozu, revitalizace bytového domu Priessnitzova 985 (ubytovna), stavební úpravy u objektu Adelheid a geologické práce a služby.

Opravy a udržovací práce na budovách a ostatních stavebních objektech byly provedeny celkem za 21 610 tis. Kč, z toho opravy budov a staveb za 16 485 tis. Kč, opravy movitého majetku za 4351 tis. Kč a potřebné revize za 774 tis. Kč.

Z oprav jde zejména o výměnu podlahové krytiny v léčebném domě Maryčka, opravu sociálních zařízení v léčebném domě Bílý Kříž, Priessnitz, Adelheid a Hrad. Malířské práce, výměny podlahových kratin ve stravovacích a léčebných provozech.

Finanční situace

Společnost pracovala v roce 2016 dle finančního plánu společnosti na rok 2016, schváleného představenstvem společnosti, složeného z dílčích plánů – Plán tržeb a nákladů jednotlivých úseků měsíční, plán mzdových prostředků, plán investičních akcí, oprav a nákupů drobného majetku.

Tržby lůžkové složky činily za rok 2016 celkem 251872 tis. Kč a to v kategorii zdravotních pojišťoven 171362 tis. Kč a v kategorii samoplátců 79800 tis. Kč. Celkové tržby a výnosy byly ve výši 303264 tis. Kč.

Náklady společnosti odpovídají plánu a jejich nárůst odpovídá dosaženým tržbám. Hospodářský výsledek společnosti po zdanění je ve výši 23 630 tis.Kč.

Společnost má dlouhodobé investiční úvěry sjednané u České spořitelny na rekonstrukci balneoprovozu Priessnitz, které splácí řádně a včas. Úvěrová zatíženost k 31.12.2016 je ve výši 18 721 tis. Kč.

Společností se v uplynulém roce dařilo zajistit plynulé financování provozu včetně realizovaných investic.

Dotace

Krajský úřad Olomouckého kraje poskytl finanční příspěvek Společnosti Vincenze Priessnitze ve výši 575 tis. Kč na Významný projekt Olomouckého kraje pro rok 2016 s názvem „**Háj víly Ozdravy – II. etapa**“

Předpokládané celkové náklady jsou ve výši 1150 tis. Kč a jsou dofinancovány z přijatých darů Společnosti V.Priessnitze. V dolní části herního prostoru byl v rámci druhé etapy postaven vodní prvek s názvem „Nádrže, zádrže“. U dvou zděných nádrží si děti v letních měsících mohou vyzkoušet stavidélka a pumpu. Vedle pak vznikl objekt „Opidum“, pahorek s věží, který je určen k lezení.

Město Jeseník poskytlo dotaci na provoz kluziště ve výši 120 tis. Kč, příspěvek na pořádání Mezinárodního dne dětí ve výši 20 tis. Kč a dále 20 tis. Kč na reprezentační ples lázní a Města Jeseník.

III.

Zpráva dozorčí rady

Vážení akcionáři,

dozorčí rada společnosti Priessnitzovy léčebné lázně a.s. v roce 2016 pracovala v následujícím složení :

Předseda : Ivana Odehnalová
Místopředseda : Bc. Tereza Gaubová
člen : Mgr. Petr Procházka

Dozorčí rada společnosti Priessnitzovy léčebné lázně a.s. se scházela na samostatných jednáních, předseda dozorčí rady také na jednáních společně s představenstvem společnosti měsíčně.

Dozorčí rada se při své činnosti řídila především Zákonem o obchodních korporacích a souvisejícími právními předpisy, platnými stanovami a usneseními valných hromad společnosti. Cílem její činnosti bylo vykonávat pravidelný dohled na výkon působnosti představenstva, v rozsahu schválených stanov společnosti. Dozorčí rada projednala udělení práv představenstvu k výkonům na základě § 14, odst 5. Stanov společnosti.

Za tímto účelem byl časový a věcný program jednání dozorčí rady sestavován tak, aby měli členové dozorčí rady kontinuální přehled o těchto parametrech:

- Finanční plán společnosti na rok 2016
- Výsledky hospodaření společnosti za jednotlivé měsíce a kumulativně od začátku roku ve srovnání s finančním plánem společnosti
- Controllingové sestavy ze systému L-BIS 4G MIS zaměřené na:
 - Finanční výkony – lůžková složka
 - Počty jídel a odpracované hodiny
 - Tržby jednotlivých prodejních míst a veřejného stravování
 - Přehled jednotlivých poskytnutých procedur
 - Přehled vytíženosti jednotlivých pracovníků a provozů rehabilitace a balneoterapie
- Vývoj finanční situace společnosti, inkaso pohledávek a plnění závazků, přehled čerpaných a splácených bankovních úvěrů
- Přehled plánovaných a realizovaných oprav a investic
- Přehled žádostí a realizací dotačních programů a plnění jejich hodnotících ukazatelů

V rámci svých jednání dozorčí rada provedla dílčí kontroly týkající se stavebních prací v areálu Priessnitzových léčebných lázní a.s. – návaznost účetních dokladů na smlouvy, výběrová řízení a předávací protokoly. Další provedenou kontrolou bylo hodnocení poskytovaných služeb na středisku veřejného stravování, kontrola čerpání sociálního fondu, kontrola finanční hotovosti a zavedení EET na vybraných pracovištích, kontrola dotazníků spokojenosti klientů.

Priessnitzovy léčebné lázně a.s.
Výroční zpráva 2016

Dozorčí rada sledovala průběh sestavení řádné účetní závěrky za rok 2016 a přezkoumala její konečnou podobu.

Řádná účetní závěrka roku 2016 zobrazuje ve všech významných oblastech aktiva, vlastní kapitál, závazky a finanční situaci společnosti Priessnitzovy léčebné lázně a.s. k 31.12.2016 a výsledek jejího hospodaření za rok 2016 je v souladu se zákonem o účetnictví a příslušnými právními předpisy České republiky.

Dozorčí rada v souladu se Zákonem o obchodních korporacích přezkoumala Zprávu o vztazích mezi propojenými osobami a vyjadřuje s jejím obsahem souhlasné stanovisko.

V Jeseníku dne 4.5.2017



Ivana Odehnalová
předseda dozorčí rady

IV.

Výhled podnikatelské činnosti pro následující období

Priessnitzovy léčebné lázně připravují nové rozvojové projekty v rámci dalšího plánovacího období evropských fondů, které bylo stanoveno na období let 2014 až 2020, s přesahem těchto dopadů i do dalších let.

V současné době se připravuje podání žádosti o dotaci na společný projekt „Odkaz Vincenze Priessnitze – vnitřní balneopark, která v prvním kole žádostí nebyla úspěšná. Projekt „Odkaz Vincenze Priessnitze – vnitřní balneopark“ je součástí partnerského projektu „Krajem Niského knížectví a slezských velikánů Vincenze Priessnitze a Josefa von Eichendorffa“, který je společným projektem českých a polských partnerů, a který je připravován pro podání žádosti o dotaci v rámci programu INTERREG V-5 Česká republika – Polsko.

Cílem společného projektu je propojit historické území Niského knížectví sítí značených cyklotras a vodácké trasy, které povedou přes jednotlivé kulturní, historické a přírodní atraktivitu dotčeného území mezi městy Nisa a Jeseník.

V blízkém okolí těchto stezek mají vzniknout atraktivní místa lákající k návštěvě projíždějící turisty. V areálu Priessnitzových léčebných lázní by v rámci projektu mělo vzniknout nadregionální vnitřní balneologické interaktivní centrum navazující na tradice přírodní léčby pro širokou veřejnost včetně dětí různých věkových kategorií. Projekt realizuje Společnost Vincenze Priessnitze a je spolufinancován Priessnitzovými léčebnými lázněmi, a.s.

Priessnitzovy léčebné lázně, a.s. mají nelehký úkol, udržet krok se stále rostoucími požadavky na kvalitu poskytovaných služeb v oblasti léčení a poskytování doplňkových služeb pro klienty. Pro rok 2017 se připravuje realizace výzkumného projektu, která by měla přinést objektivní průkaz efektu léčby v Priessnitzových léčebných lázních, a.s. Jeseník s důrazem na využití přírodního léčivého zdroje. Vedoucím týmu tohoto projektu bude vedoucí lékař Léčebného úseku Priessnitzových léčebných lázní prim. MUDr. Jaroslav Novotný, hlavní spolupracovatelkou doc.MUDr. Dobroslava Jandová.

V.

Zpráva o vztazích mezi propojenými osobami od 1.1.2016 do 31.12.2016

Zpráva popisuje vztahy s propojenými osobami, tj. mezi ovládanou osobou a ovládající osobou a vztahy mezi ovládanou osobou a ostatními osobami ovládanými stejnou ovládající osobou. Vztahy jsou popsány způsobem přihlížejícím k nutnosti vyhovět zákonné úpravě, týkající se obchodního tajemství.

Struktura vztahů

1. Ovládaná osoba

Priessnitzovy léčebné lázně a.s.

se sídlem: Jeseník, Priessnitzova č.p. 299, PSČ 790 03

IČ: 45 19 34 52

zapsaná v obchodním rejstříku vedeném Krajským soudem v Ostravě, spisová značka B323, sídlo Jeseník, Priessnitzova 299, 790 03 Jeseník

1.1. Ovládající osoba

Firma (název, jméno) a sídlo ovládající osoby	Důvod statutu ovládající osoby
GRAF INVEST, a.s. Brno, Havlíčkova 127/13, IČ 25535404	A

Žádné další osoby, které by dále mohly nepřímo ovládat společnost Priessnitzovy léčebné lázně a. s. v účetním období roku 2016 ve smyslu zákona, nejsou představenstvu známy.

1.2. Propojené osoby

Firma (název, jméno) a sídlo ovládané osoby	Důvod statutu ovládané osoby
G-berg, a.s. Jeseník, Priessnitzova 12, IČ 25867873	A

A Většinový společník – přímá účast

2. Smluvní vztahy mezi propojenými osobami

2.1. Smluvní vztahy ke společnosti GRAF INVEST, a.s. Brno, Havlíčkova 127/13

Plnění ze smluv uzavřených se společností GRAF INVEST, a.s. v předchozích účetních obdobích a v účetním období 2016, na jejichž základě došlo v roce 2016 k plnění.

Z uvedených smluvních vztahů nevznikla ovládané osobě žádná výhoda, nevýhoda ani újma.

2.1.1. Transakce typu nákup (z pohledu společnosti) za celé účetní období v Kč

Název smlouvy	Popis transakce, smlouvy, případné protiplnění	Datum vzniku smluvního vztahu	Částka plnění
Smlouva o pronájmu	Nájemní smlouva	31.12.2005	1 870 500

Vztahy v daném období podle výše uvedené smlouvy probíhaly na základě podmínek obvyklých v obchodním styku. Smlouvy uvedené v tabulce byly uzavřeny standardním způsobem.

Celková částka plnění z výše uvedených smluv činila celkem 1 871 tis.Kč.

Z výše uvedených činností je k 31.12.2016 závazek vůči společnosti GRAF INVEST ve výši 168 630,- Kč

2.1.2. Transakce typu prodej (z pohledu společnosti) za celé účetní období v Kč

Z výše uvedených činností k 31.12.2016 nevznikly vůči společnosti GRAF INVEST žádné pohledávky.

2.2. Smluvní vztahy ke společnosti G-berg, a.s. Jeseník, Priessnitzova 12

Plnění ze smluv uzavřených se společností **G-berg, a.s.** v předchozích účetních obdobích a v účetním období 2016, na jejichž základě došlo v roce 2016 k plnění.

2.2.1. Transakce typu nákup (z pohledu společnosti) za celé účetní období v Kč

Název smlouvy	Popis transakce, smlouvy, případné protiplnění	Datum vzniku smluvního vztahu	Částka plnění
Smlouva o dodávce a odběru tepla a teplé a teplé užitkové vody	Dodávky tepla a TUV	02.01.2003	14 706 353,63
Mandátní smlouva	Činnost energetika	1.2.2008	240 000,00
Ostatní	Přefakturace plynu		111 060,60

Vztahy v daném období podle výše uvedených smluv probíhaly na základě podmínek obvyklých v obchodním styku. Smlouvy uvedené v tabulce byly uzavřeny na potřebné stavební práce a dodávky tepla a teplé vody, byly připravovány standardním způsobem, ceny ve smlouvách o dílo byly stanoveny na základě platných cenových katalogů a aktuálních cen dodávek stavebních prací na trhu.

Celková částka plnění z výše uvedených smluv činila celkem 15 057 414,23 Kč.

Z výše uvedených činností je k 31.12.2016 závazek vůči společnosti G-berg ve výši 7 276 201,75 Kč

2.2.2. Transakce typu prodej (z pohledu společnosti) za celé účetní období v Kč

Název smlouvy	Popis transakce, smlouvy, případné protiplnění	Datum vzniku smluvního vztahu	Částka plnění
Nájemní smlouva Podnájemní smlouva	Pronájem kotelen Podnájem kotelny škola ul. Kalvodova	01.09.2002 01.09.2002	1 380 051,35
Smlouva o nájmu nebytových prostor	Pronájem místnosti včetně služeb	1.7.2009	31 126,17
Ostatní	Telefonní hovory, materiál ze skladu, Pronájem vozidla		40 814,14
Nájemní smlouva	Pronájem nebyt. prostor restaurace	1.4.2007	356 914,12

Vztahy v daném období podle výše uvedených smluv probíhaly na základě podmínek obvyklých v obchodním styku. Ceny ve smlouvách byly stanoveny na základě aktuálních cen v regionu města Jeseník.

Celková částka plnění z výše uvedených smluv činila celkem 1 808 905,78 Kč

Z výše uvedených činností nevznikla k 31.12.2016 pohledávka vůči společnosti G berg.
Z uvedených smluvních vztahů nevznikla ovládané osobě žádná výhoda, nevýhoda ani újma.

2.2.3. Jiné finanční transakce

Mezi propojenými osobami ani v zájmu propojených osob v účetním období roku 2016 nebyly učiněny žádné jiné finanční transakce.

3. Jiné právní úkony, které byly učiněny v zájmu těchto osob

Jiné další právní úkony mezi propojenými osobami ani v zájmu propojených osob v účetním období roku 2016 nebyly učiněny.

Z uvedených smluvních vztahů nevznikla ovládané osobě žádná výhoda, nevýhoda ani újma.

4. Ostatní opatření, která byla v zájmu nebo na popud těchto osob přijata nebo uskutečněna ovládanou osobou

Žádná ostatní opatření nebyla v roce 2016 v zájmu nebo na popud propojených osob přijata nebo uskutečněna.

5. Úloha ovládané osoby ve struktuře vztahů

Úloha společnosti Priessnitzovy léčebné lázně, a.s. jako osoby ovládané je zabezpečení naplnění předmětu podnikání, které působí jako nestátní zdravotnické zařízení.

6. Způsob a prostředky ovládání

Vlastním prostředkem ovládání je výkon práv ovládající osoby prostřednictvím valné hromady.

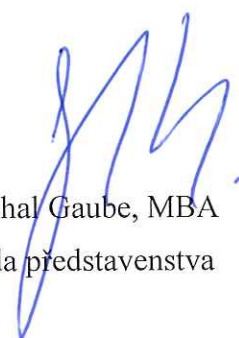
7. Přehled jednání učiněných mezi osobou ovládanou a osobou ovládající v hodnotě přesahující 10% vlastního kapitálu ovládané osoby

Mezi osobou ovládanou a osobou ovládající nebyla učiněna žádná jednání v hodnotě přesahující 10% vlastního kapitálu ovládané osoby.

Priessnitzovy léčebné lázně a.s.
Výroční zpráva 2016

Členové představenstva prohlašují, že údaje uvedené ve Zprávě o vztazích mezi propojenými osobami jsou úplné, průkazné a správné.

V Jeseníku dne 27.3.2017



Ing. Michal Gaube, MBA
předseda představenstva

VI.

Zpráva auditora

ZPRÁVA NEZÁVISLÉHO AUDITORA
o ověření účetní závěrky a vyjádření k ostatním informacím
za období od 1. 1. 2016 do 31. 12. 2016
pro akcionáře společnosti

Priessnitzovy léčebné lázně a.s.
Sídlo: Priessnitzova 299/12, PSČ 790 01, Jeseník
IČ: 451 93 452
Spisová značka B 323 vedená u Krajského soudu v Ostravě

Výrok auditora

Provedli jsme audit přiložené účetní závěrky společnosti Priessnitzovy léčebné lázně, a.s. („Společnost“) sestavené na základě českých účetních předpisů, která se skládá z rozvahy k 31.12.2016, výkazu zisku a ztráty, přehledu o změnách vlastního kapitálu a přehledu o peněžních tocích za rok končící 31.12.2016, a přílohy této účetní závěrky, která obsahuje popis použitých podstatných účetních metod a další vysvětlující informace.

Podle našeho názoru účetní závěrka podává věrný a poctivý obraz aktiv a pasiv Společnosti k 31.12.2016 a nákladů a výnosů a výsledku jejího hospodaření za rok končící 31.12.2016 v souladu s českými účetními předpisy.

Základ pro výrok

Audit jsme provedli v souladu se zákonem o auditorech a standardy Komory auditorů České republiky pro audit, kterými jsou mezinárodní standardy pro audit (ISA) případně doplněné a upravené souvisejícími aplikačními doložkami. Naše odpovědnost stanovená těmito předpisy je podrobněji popsána v oddílu Odpovědnost auditora za audit účetní závěrky. V souladu se zákonem o auditorech a Etickým kodexem přijatým Komorou auditorů České republiky jsme na Společnosti nezávislí a splnili jsme i další etické povinnosti vyplývající z uvedených předpisů. Domníváme se, že důkazní informace, které jsme shromáždili, poskytují dostatečný a vhodný základ pro vyjádření našeho výroku.

Ostatní informace uvedené ve výroční zprávě

Ostatními informacemi jsou v souladu s § 2 písm. b) zákona o auditorech informace uvedené ve výroční zprávě mimo účetní závěrku a naši zprávu auditora. Za ostatní informace odpovídá představenstvo Společnosti.

Náš výrok k účetní závěrce se k ostatním informacím nevztahuje. Přesto je však součástí našich povinností souvisejících s ověřením účetní závěrky seznámení se s ostatními informacemi a posouzení, zda ostatní informace nejsou ve významném (materiálním) nesouladu s účetní závěrkou či našimi znalostmi o účetní závěrce získanými během ověřování účetní závěrky nebo zda se jinak tyto informace nejeví jako významně (materiálně) nesprávné. Také posuzujeme, zda ostatní informace byly ve všech významných (materiálních) ohledech vypracovány v souladu s příslušnými právními předpisy. Tímto posouzením se rozumí, zda ostatní informace splňují požadavky právních předpisů na formální náležitosti a postup vypracování ostatních informací v kontextu významnosti (materiality), tj. zda v případě nedodržení uvedených požadavků by bylo způsobilé ovlivnit úsudek činěný na základě ostatních informací.

Na základě provedených postupů, do míry, jež dokážeme posoudit, uvádíme, že:

- ostatní informace, které popisují skutečnosti, jež jsou též předmětem zobrazení v účetní závěrce, jsou ve všech významných (materiálních) ohledech v souladu s účetní závěrkou a
- ostatní informace byly vypracovány v souladu s právními předpisy.

Dále jsme povinni uvést, zda na základě poznatků a povědomí o Společnosti, k nimž jsme dospěli při provádění auditu, ostatní informace neobsahují významné (materiální) věcné nesprávnosti. V rámci uvedených postupů jsme v obdržných ostatních informacích žádné významné (materiální) věcné nesprávnosti nezjistili.

Odpovědnost představenstva a dozorčí rady Společnosti za účetní závěrku

Představenstvo Společnosti odpovídá za sestavení účetní závěrky podávající věrný a poctivý obraz v souladu s českými účetními předpisy a za takový vnitřní kontrolní systém, který považuje za nezbytný pro sestavení účetní závěrky tak, aby neobsahovala významné (materiální) nesprávnosti způsobené podvodem nebo chybou.

Při sestavování účetní závěrky je představenstvo Společnosti povinno posoudit, zda je Společnost schopna nepřetržitě trvat, a pokud je to relevantní, popsat v příloze účetní závěrky záležitosti týkající se jejího nepřetržitého trvání a použití předpokladu nepřetržitého trvání při sestavení účetní závěrky, s výjimkou případů, kdy představenstvo plánuje zrušení Společnosti nebo ukončení její činnosti, resp. kdy nemá jinou reálnou možnost, než tak učinit.

Za dohled nad procesem účetního výkaznictví ve Společnosti odpovídá dozorčí rada.

Odpovědnost auditora za audit účetní závěrky

Naším cílem je získat přiměřenou jistotu, že účetní závěrka jako celek neobsahuje významnou (materiální) nesprávnost způsobenou podvodem nebo chybou a vydat zprávu auditora obsahující náš výrok. Přiměřená míra jistoty je velká míra jistoty, nicméně není zárukou, že audit provedený v souladu s výše uvedenými předpisy ve všech případech v účetní závěrce odhalí případnou existující významnou (materiální) nesprávnost. Nesprávnosti mohou vzniknout v důsledku podvodů nebo chyb a považují se za významné (materiální), pokud lze reálně předpokládat, že by jednotlivě nebo v souhrnu mohly ovlivnit ekonomická rozhodnutí, která uživatelé účetní závěrky na jejím základě přijmou.

Při provádění auditu v souladu s výše uvedenými předpisy je naší povinností uplatňovat během celého auditu odborný úsudek a zachovávat profesní skepticismus. Dále je naší povinností:

- Identifikovat a vyhodnotit rizika a významné (materiální) nesprávnosti účetní závěrky způsobené podvodem nebo chybou, navrhnout a provést auditorské postupy reagující na tato rizika a získat dostatečné a vhodné důkazní informace, abychom na jejich základě mohli vyjádřit výrok. Riziko, že neodhalíme významnou (materiální) nesprávnost, k níž došlo v důsledku podvodu, je větší než riziko neodhalení významné (materiální) nesprávnosti způsobené chybou, protože součástí podvodu mohou být tajné dohody, falšování, úmyslná opomenutí, nepravdivá prohlášení nebo obcházení vnitřních kontrol představenstvem.
- Seznámit se s vnitřním kontrolním systémem Společnosti relevantním pro audit v takovém rozsahu, abychom mohli navrhnout auditorské postupy vhodné s ohledem na dané okolnosti, nikoli abychom mohli vyjádřit názor na účinnost vnitřního kontrolního systému.
- Posoudit vhodnost použitých účetních pravidel, přiměřenost provedených účetních odhadů a informace, které v této souvislosti představenstvo Společnosti uvedl v příloze účetní závěrky.
- Posoudit vhodnost použití předpokladu nepřetržitého trvání při sestavení účetní závěrky představenstvem a to, zda s ohledem na shromážděné důkazní informace existuje významná (materiální) nejistota vyplývající z událostí nebo podmínek, které mohou významně zpochybnit schopnost Společnosti trvat nepřetržitě. Jestliže dojdeme k závěru, že taková významná (materiální) nejistota existuje, je naší povinností upozornit v naší zprávě na informace uvedené v této souvislosti v příloze účetní závěrky, a pokud tyto informace nejsou dostatečné, vyjádřit modifikovaný výrok. Naše závěry týkající se schopnosti Společnosti trvat nepřetržitě vycházejí z důkazních informací, které jsme získali do data naší zprávy. Nicméně budoucí události nebo podmínky mohou vést k tomu, že Společnost ztratí schopnost trvat nepřetržitě.
- Vyhodnotit celkovou prezentaci, členění a obsah účetní závěrky, včetně přílohy, a dále to, zda účetní závěrka zobrazuje podkladové transakce a události způsobem, který vede k věrnému zobrazení.

Naší povinností je informovat představenstvo a dozorčí radu Společnosti mimo jiné o plánovaném rozsahu a načasování auditu a o významných zjištěních, která jsme v jeho průběhu učinili, včetně zjištěných významných nedostatků ve vnitřním kontrolním systému.

Obchodní firma:

RS AUDIT, spol. s r.o.

Sídlo:

Ibsenova 124/11, 638 00 Brno

Číslo auditorského oprávnění:

45

Jméno a příjmení auditora:

Ing. Josef Riesner

Číslo auditorského oprávnění auditora:

314

Datum zprávy auditora:

5.května 2017

Podpis auditora:



Přílohy:

- **auditovaná rozvaha k 31.12.2016**
- **auditovaný výkaz zisku a ztráty za rok 2016**
- **auditovaný přehled o změnách vlastního kapitálu za rok 2016**
- **auditovaný přehled o peněžních tocích za rok 2016**
- **auditovaná příloha účetní závěrky za rok 2016**

VII.

Finanční část

Auditovaná účetní závěrka k 31.12.2016

ROZVAHA

v plném rozsahu

ke dni **31. 12. 2016**
(v celých tisících Kč)

Účetní jednotka doručí účetní závěrku
současně s doručením daňového přiznání za
daň z příjmů

1x příslušnému finančnímu
úřadu

Rok	Měsíc	IČ
2016	12	45193452

Obchodní firma nebo
jiný název účetní jednotky

Priessnitzovy léčebné
lázně a.s.

Sídlo nebo bydliště účetní jednotky
a místo podnikání liší-li se od bydliště

Priessnitzova 299/12
79001 Jeseník

Označ. a	AKTIVA b	řad. c	Běžné účetní období			Minulé úč.období Netto 4
			Brutto 1	Korekce 2	Netto 3	
	AKTIVA CELKEM Součet A až D	1	563 281	- 247 416	315 865	334 782
A.	Pohledávky za upsaný základní kapitál	2	-	-	-	-
B.	Dlouhodobý majetek Součet B.I. až B.III.	3	493 349	- 246 365	246 984	238 676
B.I.	Dlouhodobý nehmotný majetek Součet I.1.až I.5.	4	4 866	- 4 042	824	147
B.I.1.	Nehmotné výsledky výzkumu a vývoje	5	-	-	-	-
B.I.2.	Ocenitelná práva	6	3 736	- 3 502	234	147
B.I.2.1.	Software	7	3 736	- 3 502	234	147
B.I.2.2.	Ostatní ocenitelná práva	8	-	-	-	-
B.I.3.	Goodwill	9	-	-	-	-
B.I.4.	Ostatní dlouhodobý nehmotný majetek	10	540	- 540	-	-
B.I.5.	Poskytnuté zálohy na dl. nehmotný majetek a nedokončený dlouhodobý nehmotný majetek	11	590	-	590	-
B.I.5.1.	Poskytnuté zálohy na dlouhodobý nehmotný majetek	12	-	-	-	-
B.I.5.2.	Nedokončený dlouhodobý nehmotný majetek	13	590	-	590	-
B.II.	Dlouhodobý hmotný majetek Součet II.1.až II.5.	14	480 190	- 242 323	237 867	230 236
B.II.1.	Pozemky a stavby	15	406 029	- 196 158	209 871	215 634
B.II.1.1.	Pozemky	16	26 984	-	26 984	27 343
B.II.1.2.	Stavby	17	379 045	- 196 158	182 887	188 291
B.II.2.	Hmotné movité věci a jejich soubory	18	57 619	- 45 587	12 032	6 426
B.II.3.	Oceňovací rozdíl k nabytému majetku	19	-	-	-	-
B.II.4.	Ostatní dlouhodobý hmotný majetek	20	4 987	- 578	4 409	4 581
B.II.4.1.	Pěstitelské celky trvalých porostů	21	-	-	-	-
B.II.4.2.	Dospělá zvířata a jejich skupiny	22	-	-	-	-
B.II.4.3.	Jiný dlouhodobý hmotný majetek	23	4 987	- 578	4 409	4 581
B.II.5.	Poskytnuté zálohy na dl. hmotný majetek a nedokončený dlouhodobý hmotný majetek	24	11 555	-	11 555	3 595
B.II.5.1.	Poskytnuté zálohy na dlouhodobý hmotný majetek	25	1 069	-	1 069	72
B.II.5.2.	Nedokončený dlouhodobý hmotný majetek	26	10 486	-	10 486	3 523
B.III.	Dlouhodobý finanční majetek Součet III.1.až III.7.	27	8 293	-	8 293	8 293
B.III.1.	Podíly - ovládaná nebo ovládající osoba	28	5 000	-	5 000	5 000
B.III.2.	Zápůjčky a úvěry - ovládaná nebo ovládající osoba	29	-	-	-	-
B.III.3.	Podíly - podstatný vliv	30	-	-	-	-
B.III.4.	Zápůjčky a úvěry - podstatný vliv	31	-	-	-	-
B.III.5.	Ostatní dlouhodobé cenné papíry a podíly	32	-	-	-	-
B.III.6.	Zápůjčky a úvěry - ostatní	33	3 275	-	3 275	3 275
B.III.7.	Ostatní dlouhodobý finanční majetek	34	18	-	18	18
B.III.7.1.	Jiný dlouhodobý finanční majetek	35	18	-	18	18
B.III.7.2.	Poskytnuté zálohy na dlouhodobý finanční majetek	36	-	-	-	-



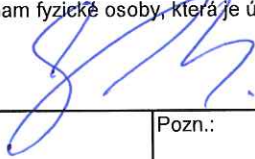
Označ. a	AKTIVA b	řád. c	Běžné účetní období			Minulé úč.období Netto 4
			Brutto 1	Korekce 2	Netto 3	
C.	Oběžná aktiva Součet C.I.až C.IV.	37	67 244	- 1 051	66 193	89 091
C.I.	Zásoby Součet I.1.až I.5.	38	5 800	-	5 800	5 639
C.I.1.	Materiál	39	4 086	-	4 086	4 069
C.I.2.	Nedokončená výroba a polotovary	40	-	-	-	-
C.I.3.	Výrobky a zboží	41	1 714	-	1 714	1 570
C.I.3.1.	Výrobky	42	-	-	-	-
C.I.3.2.	Zboží	43	1 714	-	1 714	1 570
C.I.4.	Mladá a ostatní zvířata a jejich skupiny	44	-	-	-	-
C.I.5.	Poskytnuté zálohy na zásoby	45	-	-	-	-
C.II.	Pohledávky Součet II.1.až II.2.	46	28 420	- 1 051	27 369	22 487
C.II.1.	Dlouhodobé pohledávky	47	107	-	107	88
C.II.1.1.	Pohledávky z obchodních vztahů	48	-	-	-	-
C.II.1.2.	Pohledávky - ovládaná nebo ovládající osoba	49	-	-	-	-
C.II.1.3.	Pohledávky - podstatný vliv	50	-	-	-	-
C.II.1.4.	Odložená daňová pohledávka	51	-	-	-	-
C.II.1.5.	Pohledávky - ostatní	52	107	-	107	88
C.II.1.5.1.	Pohledávky za společníky	53	-	-	-	-
C.II.1.5.2.	Dlouhodobé poskytnuté zálohy	54	58	-	58	57
C.II.1.5.3.	Dohadné účty aktivní	55	-	-	-	-
C.II.1.5.4.	Jiné pohledávky	56	49	-	49	31
C.II.2.	Krátkodobé pohledávky	57	28 313	- 1 051	27 262	22 399
C.II.2.1.	Pohledávky z obchodních vztahů	58	26 575	- 1 051	25 524	21 835
C.II.2.2.	Pohledávky - ovládaná nebo ovládající osoba	59	-	-	-	-
C.II.2.3.	Pohledávky - podstatný vliv	60	-	-	-	-
C.II.2.4.	Pohledávky - ostatní	61	1 738	-	1 738	564
C.II.2.4.1.	Pohledávky za společníky	62	-	-	-	-
C.II.2.4.2.	Sociální zabezpečení a zdravotní pojištění	63	-	-	-	-
C.II.2.4.3.	Stát - daňové pohledávky	64	1 200	-	1 200	15
C.II.2.4.4.	Krátkodobé poskytnuté zálohy	65	418	-	418	404
C.II.2.4.5.	Dohadné účty aktivní	66	-	-	-	9
C.II.2.4.6.	Jiné pohledávky	67	120	-	120	136
C.III.	Krátkodobý finanční majetek Součet III.1.až III.2.	68	-	-	-	-
C.III.1.	Podíly - ovládaná nebo ovládající osoba	69	-	-	-	-
C.III.2.	Ostatní krátkodobý finanční majetek	70	-	-	-	-
C.IV.	Peněžní prostředky Součet IV.1.až IV.2.	71	33 024	-	33 024	60 965
C.IV.1.	Peněžní prostředky v pokladně	72	1 073	-	1 073	1 293
C.IV.2.	Peněžní prostředky na účtech	73	31 951	-	31 951	59 672
D.	Časové rozlišení aktiv Součet D.1.až D.3.	74	2 688	-	2 688	7 015
D.1.	Náklady příštích období	75	2 051	-	2 051	4 666
D.2.	Komplexní náklady příštích období	76	-	-	-	-
D.3.	Příjmy příštích období	77	637	-	637	2 349



Označ. a	PASIVA b	řád. c	Stav v běžném účetním období 5	Stav v minulém účetním období 6
	PASIVA CELKEM	Součet A až D 78	315 865	334 782
A.	Vlastní kapitál	Součet A.I.až A.VI. 79	227 906	226 367
A.I.	Základní kapitál	Součet I.1.až I.3. 80	72 766	72 766
A.I.1.	Základní kapitál	81	72 766	72 766
A.I.2.	Vlastní podíly (-)	82	-	-
A.I.3.	Změny základního kapitálu	83	-	-
A.II.	Ážio a kapitálové fondy	Součet II.1.až II.2. 84	786	786
A.II.1.	Ážio	85	-	-
A.II.2.	Kapitálové fondy	86	786	786
A.II.2.1.	Ostatní kapitálové fondy	87	786	786
A.II.2.2.	Oceňovací rozdíly z přecenění majetku a závazků (+/-)	88	-	-
A.II.2.3.	Oceňovací rozdíly z přecenění při přeměnách obchodních korporací (+/-)	89	-	-
A.II.2.4.	Rozdíly z přeměn obchodních korporací (+/-)	90	-	-
A.II.2.5.	Rozdíly z ocenění při přeměnách obchodních korporací (+/-)	91	-	-
A.III.	Fondy ze zisku	Součet III.1.až III.2. 92	15 525	15 435
A.III.1.	Ostatní rezervní fondy	93	15 195	15 195
A.III.2.	Statutární a ostatní fondy	94	330	240
A.IV.	Výsledek hospodaření minulých let	Součet IV.1.až IV.3. 95	115 199	130 442
A.IV.1.	Nerozdělený zisk minulých let	96	115 199	130 442
A.IV.2.	Neuhrazená ztráta minulých let (-)	97	-	-
A.IV.3.	Jiný výsledek hospodaření minulých let (+/-)	98	-	-
A.V.	Výsledek hospodaření běžného účetního období (+/-)	99	23 630	28 768
A.VI.	Rozhodnuto o zálohové výplatě podílu na zisku (-)	100	-	- 21 830
B. + C.	Cizí zdroje	Součet B. + C. 101	85 453	107 691
B.	Rezervy	Součet B.1.až B.4. 102	2 784	2 368
B.1.	Rezerva na důchody a podobné závazky	103	-	-
B.2.	Rezerva na daň z příjmů	104	-	-
B.3.	Rezervy podle zvláštních právních předpisů	105	-	-
B.4.	Ostatní rezervy	106	2 784	2 368
C.	Závazky	Součet C.I. až C.II. 107	82 669	105 323
C.I.	Dlouhodobé závazky	Součet I.1.až I.9. 108	28 100	36 307
C.I.1.	Vydané dluhopisy	109	-	-
C.I.1.1.	Vyměnitelné dluhopisy	110	-	-
C.I.1.2.	Ostatní dluhopisy	111	-	-
C.I.2.	Závazky k úvěrovým institucím	112	18 721	27 343
C.I.3.	Dlouhodobé přijaté zálohy	113	113	57
C.I.4.	Závazky z obchodních vztahů	114	-	-
C.I.5.	Dlouhodobé směnky k úhradě	115	-	-
C.I.6.	Závazky - ovládaná nebo ovládající osoba	116	-	-
C.I.7.	Závazky - postatný vliv	117	-	-
C.I.8.	Odložený daňový závazek	118	9 266	8 907
C.I.9.	Závazky - ostatní	119	-	-



Označ. a	PASIVA b	řád. c	Stav v běžném účetním období 5	Stav v minulém účetním období 6
C.I.9.1.	Závazky ke společníkům	120	-	-
C.I.9.2.	Dohadné účty pasivní	121	-	-
C.I.9.3.	Jiné závazky	122	-	-
C.II.	Krátkodobé závazky	Součet II.1.až II.8.	54 569	69 016
C.II.1.	Vydané dluhopisy	124	-	-
C.II.1.1.	Vyměnitelné dluhopisy	125	-	-
C.II.1.2.	Ostatní dluhopisy	126	-	-
C.II.2.	Závazky k úvěrovým institucím	127	-	-
C.II.3.	Krátkodobé přijaté zálohy	128	2 896	2 594
C.II.4.	Závazky z obchodních vztahů	129	31 064	26 936
C.II.5.	Krátkodobé směnky k úhradě	130	-	-
C.II.6.	Závazky - ovládaná nebo ovládající osoba	131	-	-
C.II.7.	Závazky - postatný vliv	132	-	-
C.II.8.	Závazky - ostatní	133	20 609	39 486
C.II.8.1.	Závazky ke společníkům	134	7 822	25 449
C.II.8.2.	Krátkodobé finanční výpomoci	135	-	-
C.II.8.3.	Závazky k zaměstnancům	136	4 807	4 367
C.II.8.4.	Závazky ze sociálního zabezpečení a zdravotního pojištění	137	2 806	2 488
C.II.8.5.	Stát - daňové závazky a dotace	138	3 613	5 690
C.II.8.6.	Dohadné účty pasivní	139	821	710
C.II.8.7.	Jiné závazky	140	740	782
D.	Časové rozlišení pasiv	Součet D.1.až D.2.	2 506	724
D.1.	Výdaje příštích období	142	684	160
D.2.	Výnosy příštích období	143	1 822	564

Sestaveno dne: 30. 4. 2017		Podpisový záznam statutárního orgánu účetní jednotky nebo podpisový záznam fyzické osoby, která je účetní jednotkou 	
Právní forma účetní jednotky akciová společnost	Předmět podnikání Ostatní činnosti související se zdravotní péčí	Pozn.:	




Výkaz zisku a ztráty ve druhovém členění podle Přílohy č. 2 vyhlášky č. 500/2002 Sb.

VÝKAZ ZISKU A ZTRÁTY v plném rozsahu

Obchodní firma nebo
jiný název účetní jednotky

Účetní jednotka doručí účetní závěrku současně s doručením daňového přiznání za daň z příjmů 1x příslušnému finančnímu úřadu

ke dni 31. 12. 2016
(v celých tisících Kč)

Priessnitzovy léčebné lázně a.s.

Sídlo nebo bydliště účetní jednotky a místo podnikání liší-li se od bydliště

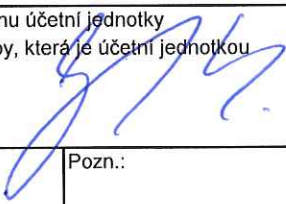
Priessnitzova 299/12
79001 Jeseník

Rok	Měsíc	IC
2016	12	45193452

Označ. a	TEXT b	řad. c	Skutečnost v účetním období	
			běžném 1	minulém 2
I.	Tržby z prodeje výrobků a služeb	1	282 073	287 152
II.	Tržby za prodej zboží	2	16 486	17 052
A.	Výkonová spotřeba Součet A.1.až A.3.	3	125 820	134 549
A. 1.	Náklady vynaložené na prodané zboží	4	9 133	9 496
A. 2.	Spotřeba materiálu a energie	5	67 728	68 180
A. 3.	Služby	6	48 959	56 873
B.	Změna stavu zásob vlastní činnosti (+/-)	7	-	-
C.	Aktivace (-)	8	- 938	- 989
D.	Osobní náklady Součet D.1.až D.2.	9	110 509	104 827
D. 1.	Mzdové náklady	10	84 042	80 095
D. 2.	Náklady na sociální zabezpečení, zdravotní pojištění a ostatní náklady	11	26 467	24 732
D. 2.1.	Náklady na sociální zabezpečení a zdravotní pojištění	12	26 315	24 573
D. 2.2.	Ostatní náklady	13	152	159
E.	Úpravy hodnot v provozní oblasti Součet E.1.až E.3.	14	11 261	11 043
E. 1.	Úpravy hodnot dlouhodobého nehmotného a hmotného majetku	15	11 419	10 847
E. 1.1.	- Úpravy hodnot dlouhodobého nehmotného a hmotného majetku - trvalé	16	11 419	10 847
E. 1.2.	- Úpravy hodnot dlouhodobého nehmotného a hmotného majetku - dočasné	17	-	-
E. 2.	Úpravy hodnot zásob	18	-	-
E. 3.	Úpravy hodnot pohledávek	19	- 158	196
III.	Ostatní provozní výnosy Součet III.1.až III.3.	20	4 468	5 363
III.1.	Tržby z prodaného dlouhodobého majetku	21	2 647	89
III.2.	Tržby z prodaného materiálu	22	98	279
III.3.	Jiné provozní výnosy	23	1 723	4 995
F.	Ostatní provozní náklady Součet F.1.až F.5.	24	26 052	22 974
F. 1.	Zůstatková cena prodaného dlouhodobého majetku	25	2 850	-
F. 2.	Zůstatková cena prodaného materiálu	26	41	181
F. 3.	Daně a poplatky v provozní oblasti	27	259	146
F. 4.	Rezervy v provozní oblasti a komplexní náklady příštích období	28	417	627
F. 5.	Jiné provozní náklady	29	22 485	22 020
*	Provozní výsledek hospodaření I.+ II.- A.- B.- C.- D.- E.+ III.- F.	30	30 323	37 163



Označ. a	TEXT b	řád. c	Skutečnost v účetním období	
			běžném 1	minulém 2
IV.	Výnosy z dlouhodobého finančního majetku Součet IV.1.až IV.2.	31	-	-
IV.1.	Výnosy z podílů - ovládaná nebo ovládající osoba	32	-	-
IV.2.	Ostatní výnosy z podílů	33	-	-
G.	Náklady vynaložené na prodané podíly	34	-	-
V.	Výnosy z ostatního dlouhodobého finančního majetku Součet V.1.až V.2.	35	-	-
V.1.	Výnosy z ostatního dlouhodobého finančního majetku - ovládaná nebo ovládající osoba	36	-	-
V.2.	Ostatní výnosy z ostatního dlouhodobého finančního majetku	37	-	-
H.	Náklady související s ostatním dlouhodobým finančním majetkem	38	-	-
VI.	Výnosové úroky a podobné výnosy Součet VI.1.až VI.2.	39	155	341
VI.1.	Výnosové úroky a podobné výnosy - ovládaná nebo ovládající osoba	40	-	-
VI.2.	Ostatní výnosové úroky a podobné výnosy	41	155	341
I.	Úpravy hodnot a rezervy ve finanční oblasti	42	-	-
J.	Nákladové úroky a podobné náklady Součet J.1.až J.2.	43	695	1 280
J. 1.	Nákladové úroky a podobné náklady - ovládaná nebo ovládající osoba	44	-	-
J. 2.	Ostatní nákladové úroky a podobné náklady	45	695	1 280
VII.	Ostatní finanční výnosy	46	10	5
K.	Ostatní finanční náklady	47	842	956
*	Finanční výsledek hospodaření IV.- G.+ V.- H.+ VI.- I.- J.+ VII.- K.	48	- 1 372	- 1 890
**	Výsledek hospodaření před zdaněním * (ř. 30) + * (ř. 48)	49	28 951	35 273
L.	Daň z příjmů Součet L.1.až L.2.	50	5 321	6 505
L. 1.	Daň z příjmů splatná	51	4 962	5 949
L. 2.	Daň z příjmů odložená (+/-)	52	359	556
***	Výsledek hospodaření po zdanění (+/-) ** (ř. 49) - L.	53	23 630	28 768
M.	Převod podílu na výsledku hospodaření společníkům (+/-)	54	-	-
***	Výsledek hospodaření za účetní období (+/-) ** (ř. 53) - M.	55	23 630	28 768
*	Čistý obrát za účetní období I. + II. + III. + IV. + V. + VI. + VII.	56	303 192	309 913

Sestaveno dne: 30. 4. 2017		Podpisový záznam statutárního orgánu účetní jednotky nebo podpisový záznam fyzické osoby, která je účetní jednotkou 
Právní forma účetní jednotky akciová společnost	Předmět podnikání Ostatní činnosti související se zdravotní péčí	Pozn.:




Přehled o změnách vlastního kapitálu
podle vyhlášky č. 500/2002 Sb.

PŘEHLED O ZMĚNÁCH VLASTNÍHO KAPITÁLU

Obchodní firma nebo
jiný název účetní jednotky

Priessnitzovy léčebné
lázně a.s.

Sídlo nebo bydliště účetní jednotky
a místo podnikání liší-li se od bydliště
Priessnitzova 299/12
79001 Jeseník

Účetní jednotka doručí účetní závěrku
současně s doručením daňového přiznání
za daň z příjmů


ke dni **31. 12. 2016**

(v celých tisících Kč)

1x příslušnému finančnímu
úřadu

Rok	Měsíc	IČ
2016	12	45193452

Označ. a	Text b	Základní kapitál A. I.	Ážio a kapitálové fondy A. II.	Fondy ze zisku A. III.	Výsledek hospodaření A. IV.+V.+ VI.	Vlastní kapitál A.
P.	Počáteční stav minulého úč.období	72 766	786	15 590	132 055	221 197
A.1.	Přecenění majetku	-	-	-	-	-
A.2.	Kurzové rozdíly	-	-	-	-	-
A.3.	Opravy chyb minulých let	-	-	-	-	-
A.4.	Ostatní změny	-	-	-	-	-
A.	Zisk, ztráta nevykázané ve výkazu zisku a ztráty	-	-	-	-	-
B.	Zisk, ztráta vykázané ve výkazu zisku a ztráty	-	-	-	28 768	28 768
C.	Zisk, ztráta celkem	-	-	-	28 768	28 768
D.1.	Podíly na zisku	-	-	-	- 23 443	- 23 443
D.2.	Tvorba a čerpání fondů	-	-	- 155	-	- 155
D.3.	Upsaný zákl.kapitál	-	-	-	-	-
D.4.	Ostatní změny	-	-	-	-	-
R.	Stav na konci minulého úč.období	72 766	786	15 435	137 380	226 367
A.1.	Přecenění majetku	-	-	-	-	-
A.2.	Kurzové rozdíly	-	-	-	-	-
A.3.	Opravy chyb minulých let	-	-	-	-	-
A.4.	Ostatní změny	-	-	-	-	-
A.	Zisk, ztráta nevykázané ve výkazu zisku a ztráty	-	-	-	-	-
B.	Zisk, ztráta vykázané ve výkazu zisku a ztráty	-	-	-	23 630	23 630
C.	Zisk, ztráta celkem	-	-	-	23 630	23 630
D.1.	Podíly na zisku	-	-	-	- 22 181	- 22 181
D.2.	Tvorba a čerpání fondů	-	-	90	-	90
D.3.	Upsaný zákl.kapitál	-	-	-	-	-
D.4.	Ostatní změny	-	-	-	-	-
R.	Stav na konci běžného úč.období	72 766	786	15 525	138 829	227 906

Sestaveno dne: 30.04.2017		Podpisový záznam statutárního orgánu účetní jednotky nebo podpisový záznam fyzické osoby, která je účetní jednotkou 	
Právní forma účetní jednotky akciová společnost	Předmět podnikání Ostatní činnosti související se zdravotní péčí	Pozn.	




Přehled o peněžních tocích podle
vyhlášky č. 500/2002 Sb.

PŘEHLED O PENĚŽNÍCH TOCÍCH (CASH FLOW)

Obchodní firma nebo
jiný název účetní jednotky

Priessnitzovy léčebné
lázně a.s.

Sídlo nebo bydliště účetní jednotky
a místo podnikání liší-li se od bydliště
Priessnitzova 299/12
79001 Jeseník

Účetní jednotka doručí účetní závěrku
současně s doručením daňového
příznání za daň z příjmů
1x příslušnému finančnímu
úřadu

ke dni 31. 12. 2016
(v celých tisících Kč)

Rok	Měsíc	IČ
2016	12	45193452

Označ. a	T E X T b	(+/-) c	Běžné úč.období 1
P.	Stav peněžních prostředků a peněžních ekvivalentů na začátku období		60 965
Z.	Účetní zisk nebo ztráta před zdaněním	(+/-)	28 951
A.1.	Úpravy o nepeněžní operace	SUM	12 420
A.1.1.	Odpisy stálých aktiv s výjimkou ZC prodaných stálých aktiv	(+/-)	11 419
A.1.2.	Změna stavu opravných položek, rezerv	(+/-)	259
A.1.3.	Zisk / ztráta z prodeje stálých aktiv	(-/+)	203
A.1.4.	Výnosy z podílů na zisku	(-)	-
A.1.5.	Vyúčtované nákladové úroky s výjimkou úroků zahrnovaných do ocenění dlouhodobého majetku a výnosové úroky	(+/-)	540
A.1.6.	Případné úpravy o ostatní nepeněžní operace	(+/-)	- 1
A.*	Čistý peněžní tok z provozní činnosti před zdaněním a změnami pracovního kapitálu	SUM	41 371
A.2.	Změny stavu nepeněžních složek pracovního kapitálu	SUM	- 13 223
A.2.1.	Změna stavu pohledávek z provozní činnosti vč.aktivních účtů časového rozlišení	(-/+)	- 397
A.2.2.	Změna stavu krátkodobých závazků z provozní činnosti vč.pasív.úctů čas.rozlišení	(+/-)	- 12 665
A.2.3.	Změna stavu zásob	(-/+)	- 161
A.2.4.	Změna stavu krátkodobého finančního majetku nespadaajícího do "P"	(-/+)	-
A.**	Čistý peněžní tok z provozní činnosti před zdaněním	SUM	28 148
A.3.	Výdaje z plateb úroků s výjimkou zahrnovaných do ocenění dlouhodobého majetku	(-)	- 695
A.4.	Přijaté úroky	(+)	155
A.5.	Zaplacená daň z příjmů a za doměrky daně za minulá období	(-)	- 4 962
A.7.	Přijaté podíly na zisku	(+)	-
A.***	Čistý peněžní tok z provozní činnosti	SUM	22 646
B.1.	Výdaje spojené s nabytím stálých aktiv	(-)	- 22 577
B.2.	Příjmy z prodeje stálých aktiv	(+)	2 647
B.3.	Zápůjčky a úvěry spřízněným osobám	(-/+)	-
B.***	Čistý peněžní tok vztahující se k investiční činnosti	SUM	- 19 930
C.1.	Dopady změn dlouhodobých, popř. krátkodobých závazků z finanční oblasti	(+/-)	- 8 566
C.2.	Dopady změn vlastního kapitálu na peněžní prostředky a peněž.ekvivalenty	SUM	- 22 091
C.2.1.	Zvýšení peněž.prostředků a ekvival.z titulu zvýšení zákl.kapitálu, ažia popř.fondů ze z	(+)	-
C.2.2.	Vyplacení podílů na vlastním kapitálu společníkům	(-)	-
C.2.3.	Další vklady peněžních prostředků společníků a akcionářů	(+)	-
C.2.4.	Úhrada ztráty společníky	(+)	-
C.2.5.	Přímé platby na vrub fondů	(-)	90
C.2.6.	Vyplacené podíly na zisku vč. zaplacené srážkové daně	(-)	- 22 181
C.***	Čistý peněžní tok vtahující se k finanční oblasti	SUM	- 30 657
F.	Čisté zvýšení, resp. snížení peněžních prostředků	SUM	- 27 941
R.	Stav peněžních prostředků a peněžních ekvivalentů na konci období	SUM	33 024

Sestaveno dne: 30. 4. 2017		Podpisový záznam statutárního orgánu účetní jednotky nebo podpisový záznam fyzické osoby, která je účetní jednotkou
Právní forma účetní jednotky akciová společnost	Předmět podnikání Ostatní činnosti související se zdravotní péčí	Pozn.





Příloha v účetní závěrce za účetní období od 1.1. do 31.12.2016

sestavená podle Zákona o účetnictví č.563/1991 sbírky v souladu s Provdávčí vyhláškou
č.500/2002 sbírky

1 Obecné údaje

1.1 Založení a základní charakteristika společnosti

Obchodní firma:	Priessnitzovy léčebné lázně a.s.
Datum zápisu:	27. dubna 1992
Spisová značka:	B 323 vedená u Krajského soudu v Ostravě
Sídlo:	Priessnitzova 299/12, 79001 Jeseník
IČ:	451 93 452
DIČ:	CZ45193452
Právní forma:	Akciová společnost

Předmět podnikání:

- poskytování komplexní ústavní a ambulantní lázeňské péče /preventivní, kurativní a rehabilitační/ za využití místních přírodních léčivých zdrojů
- poskytování doplňkových služeb
- hostinská činnost
- směnárenská činnost
- správa a využití přírodních léčivých zdrojů v součinnosti s Českým inspektorátem lázní a zříděl, včetně jejich ochrany
- rostlinná výroba zahrnující: pěstování okrasných rostlin, léčivých a aromatických rostlin
- poskytování elektronických telekomunikačních služeb: a) ostatní hlasové služby – neveřejné, b) služby přístupu k síti internet – neveřejné
- pedikúra, manikúra
- kosmetické služby
- uskutečňování vzdělávacího programu pro obor specializačního vzdělávání „rehabilitační a fyzikální medicína“
- výroba, obchod a služby neuvedené v přílohách 1 až 3 živnostenského zákona
- silniční motorová doprava – osobní provozovaná vozidly určenými pro přepravu více než 9 osob včetně řidiče, - nákladní provozovaná vozidly nebo jízdními soupravami o největší povolené hmotnosti nepřesahující 3,5 tuny, jsou-li určeny k přepravě zvířat nebo věcí, - osobní provozovaná vozidly určenými pro přepravu nejvýše 9 osob včetně řidiče
- poskytování tělovýchovných a sportovních služeb v oblasti letních a zimních sportů, tenis, plavání, lyžování, golf, fitness a kondiční cvičení s dětmi a dospělými
- prodej kvasného lihu, konzumního lihu a lihovin



1.2 Zapsané změny v obchodním rejstříku

V roce 2016 byly provedeny tyto změny v zápisu do Obchodního rejstříku:

Představenstvo:

Předseda představenstva

Ing. Vladimír Odehnal	den zániku funkce 1.7. 2016	vymazáno	8.9.2016
Ing. Michal Gaube	den vzniku funkce 1.7. 2016	zapsáno	8.9.2016
Ing. Michal Gaube	den vzniku členství 1.7. 2016	zapsáno	8.9.2016

Místopředseda představenstva

Ing. Roman Illek	den zániku funkce 30.6. 2016	vymazáno	8.9.2016
Ing. Roman Illek	den zániku členství 30.6. 2016	vymazáno	8.9.2016
Ing. Vladimír Odehnal	den vzniku funkce 1.7. 2016	zapsáno	8.9.2016

Dozorčí rada:

Předseda dozorčí rady

Ing. Michal Gaube	den zániku funkce 30.6. 2016	vymazáno	8.9.2016
Ing. Michal Gaube	den zániku členství 30.6. 2016	vymazáno	8.9.2016
Ivana Odehnalová	den vzniku funkce 1.7. 2016	zapsáno	8.9.2016

Místopředseda dozorčí rady

Ivana Odehnalová	den zániku funkce 1.7. 2016	vymazáno	8.9.2016
Bc. Tereza Gaubová	den vzniku funkce 1.7. 2016	zapsáno	8.9.2016
Bc. Tereza Gaubová	den vzniku členství 1.7. 2016	zapsáno	8.9.2016

Akcie:

72 766 ks kmenové akcie na jméno v listinné podobě ve jmenovité hodnotě 1 000,- Kč
vymazáno 10.12.2016

72 766 ks kmenové akcie na jméno v zaknihované podobě ve jmenovité hodnotě 1 000,- Kč
zapsáno 10.12.2016

1.3 Údaje o konsolidačním celku

Společnost Priessnitzovy léčebné lázně a.s. je součástí konsolidačního celku, kde konsolidující účetní jednotkou je společnost GRAF INVEST, a.s., která má povinnost zpracovat konsolidovanou účetní závěrku za rok 2016.

Konsolidující účetní jednotka:

GRAF INVEST, a.s.
Havlíčková 127/13, Stránice, 602 00 Brno
IČ: 25535404

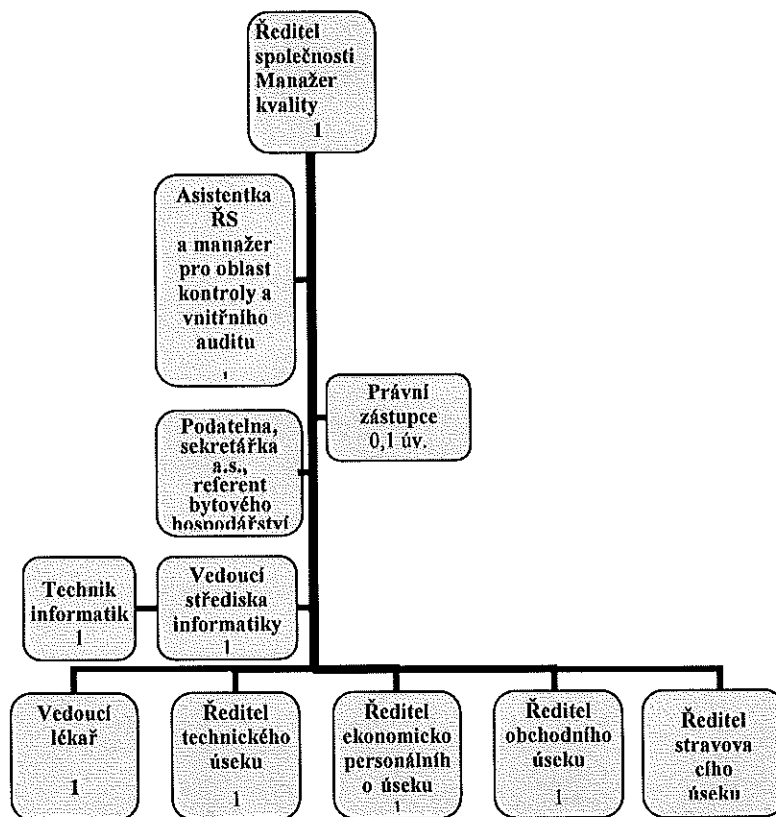


Konsolidované účetní jednotky:

Priessnitzovy léčebné lázně a.s.
Priessnitzova 299/12, 790 01 Jeseník
IČ: 45193452
Podíl 58,98%, kterého majitelem je konsolidující společnost GRAF INVEST, a.s.

G-berg, a.s.
Priessnitzova 12, 790 03 Jeseník
IČ: 25867873
Podíl 100%, kterého majitelem je konsolidovaná společnost Priessnitzovy léčebné lázně a.s.

1.4 Organizační schéma společnosti



Ředitelé a vedoucí lékař řídí jednotlivé úseky společnosti: léčebný, technický, ekonomicko personální, obchodní a stravovací.

1.5 Statutárním orgánem zastupujícím společnost je představenstvo.

Orgány společnosti k 31.12.2016

	funkce	jméno
Představenstvo	předseda	Ing.Michal Gaube
	místopředseda	Ing.Vladimír Odehnal
	člen	Monika Gaubová



	<u>funkce</u>	<u>jméno</u>
Dozorčí rada	předseda	Ivana Odehnalová
	místopředseda	Bc.Tereza Gaubová
	člen	Mgr.Petr Procházka

1.6 Majetková účast v podnikatelských a jiných subjektech

Obchodní jméno společnosti:	G- berg, a.s.
IČ:	25867873
Sídlo:	Priessnitzova 12, 790 03 Jeseník
Výše základního kapitálu:	5 000 tis. Kč
Výše podílu:	100 %
Výše vlastního kapitálu:	9 454 tis. Kč
Hospodářský výsledek 2016:	215 tis. Kč
Obchodní jméno společnosti:	Nadační fond Hotelové školy Vincenze Priessnitze
IČ:	26791722
Sídlo:	Dukelská 680/7, 790 01 Jeseník
Výše nadačního kapitálu:	1 tis. Kč
Výše podílu:	100 %
Výše vlastních zdrojů:	3 tis. Kč
Hospodářský výsledek 2016:	0 Kč
Obchodní jméno společnosti:	Nadační fond Vincenze Priessnitze
IČ:	28621981
Sídlo:	Priessnitzova 1345/49a, 790 03 Jeseník
Výše nadačního kapitálu:	1 tis. Kč
Výše podílu:	100%
Výše vlastních zdrojů:	23 511 tis. Kč
Hospodářský výsledek 2016:	- 1 016 tis. Kč
Obchodní jméno společnosti:	MAS Vincenze Priessnitze pro Jesenícko, o.p.s.
IČ:	29457891
Sídlo:	Lipová-lázně 396, Lipová-lázně 790 61
Výše základního kapitálu:	0 tis. Kč
Výše podílu:	33,33%
Výše vlastních zdrojů:	384 tis. Kč
Hospodářský výsledek 2016:	259 tis. Kč
Název školské právnické osoby:	Centrum odborné přípravy Vincenze Priessnitze v gastronomických a potravinářských oborech – středisko praktického vyučování
IČ:	03867854
Sídlo:	Priessnitzova 1345/49a, 79001 Jeseník
Společnost Priessnitzovy léčebné lázně a.s. jsou zřizovatelem školské právnické osoby	
Výše základního kapitálu:	0 tis.Kč
Výše podílu:	100%
Výše vlastních zdrojů:	- 176 tis. Kč
Hospodářský výsledek 2016:	-1 166 tis. Kč



1.7 Ovládací smlouvy

Ovládací smlouvy nebo smlouvy o převodech zisku nejsou uzavřeny.

1.8 Počet zaměstnanců, osobní náklady a odměny statutárních orgánů

Počet zaměstnanců vychází z průměrného přepočteného stavu zaměstnanců. Pod pojmem vedení společnosti se rozumí ředitel společnosti, ředitelé úseků a vedoucí lékař.

k 31.12.2016

	počet	Osobní náklady
zaměstnanci	275	88 329
vedení společnosti	6	7 031
celkem	281	95 360

Výše odměn orgánům společnosti

k 31.12.2016

	počet osob	odměny	Osobní náklady	jiná plnění
představenstvo	3	2 250	10 911	0
dozorčí rada	3	750	4 238	0
celkem	6	3 000	15 149	0

k 31.12.2015

	počet	Osobní náklady
zaměstnanci	270	83 730
vedení společnosti	6	7 460
celkem	276	91 190

Výše odměn orgánům společnosti

k 31.12.2015

	počet osob	odměny	Osobní náklady	jiná plnění
představenstvo	3	750	10 067	0
dozorčí rada	3	250	3 570	0
celkem	6	1 000	13 637	0

1.9 Poskytnuté půjčky, úvěry či ostatní plnění

Členům statutárního orgánu, ani členům dozorčí rady nebyly k 31.12.2016 poskytnuty žádné půjčky, úvěry ani jiná plnění.

2 Účetní metody a obecné účetní zásady

Účetnictví společnosti je vedeno a účetní závěrka byla sestavena v souladu se zákonem č. 563/1991 Sb. v platném znění a dále dle Prováděcí vyhlášky k Zákonu o účetnictví č.500/2002 Sb. v platném znění. V souladu s § 1 a § 2 Prováděcí vyhlášky účetní jednotka vede účetnictví v plném rozsahu. Kromě těchto zákonných ustanovení aplikuje účetní jednotka v potřebné míře odpovídajícím způsobem České účetní standardy (ČÚS). Společnost účtuje podle vlastního účtového rozvrhu, vytvořeného na základě směrné účtové osnovy.

Účetnictví respektuje obecné účetní zásady, především zásadu účtování o věcné a časové souvislosti a zásadu opatrnosti.



2.1 Změna účetních metod a postupů

Společnost nezměnila v roce 2016 účetní metody a postupy.

Na základě požadavků novely zákona o účetnictví a prováděcí vyhlášky platné od 1. 1. 2016 došlo ke změně vykazování položek rozvahy a výkazu zisku a ztráty. Pro zajištění srovnatelnosti těchto položek s minulým obdobím byly položky rozvahy a výkazu zisku a ztráty za rok 2015 příslušně překlasifikovány. Společnost postupovala v souladu s českým účetním standardem pro podnikatele č. 024 „Srovnatelné období za účetní období započaté v roce 2016“.

2.2 Způsob ocenění:

2.2.1 Zásoby

Zásoby se oceňují pořizovacími cenami. V analytické evidenci (účetová třída I) se sledují na účtech:

- zásoby v ceně pořízení. Odpis zboží ze skladů potravin je prováděn metodou FIFO a z materiálového skladu váženým aritmetickým průměrem.
- vedlejší pořizovací náklady - soustřeďují se na samostatném analytickém účtu podle došlých dokladů. V měsíčním intervalu se převádějí do nákladů koeficientem vypočteným poměrem počátečního stavu a přírůstku těchto vedlejších pořizovacích nákladů k počátečnímu stavu a přírůstku zásob v daném období.
- zásoby vytvořené vlastní činností, společnost k datu účetní závěrky nevykazuje.
- prodejní zboží je oceňováno cenou pořízení včetně vedlejších pořizovacích nákladů (ta je rozpočítána do jednotlivých komodit). Odpis zboží z prodejních skladů je prováděn metodou FIFO.

2.2.2 Hmotný a nehmotný majetek

Hmotný a nehmotný investiční majetek se sleduje na účtech účtové třídy 0 v pořizovacích cenách, včetně výdajů s pořízením souvisejících (balné, přepravné, poštovní atd.).

Hmotný a nehmotný investiční majetek vlastní činností společnost nevytváří.

2.2.3 Drobný hmotný majetek (do 40.000,- Kč)

Drobný hmotný majetek s dobou použitelnosti delší než jeden rok je při pořízení zaúčtován do nákladů.

2.2.4 Cenné papíry a majetkové účasti

Společnost oceňuje finanční investice k rozvahovému dni metodou ekvivalence. Vzhledem k výši vlastního kapitálu dceřiné společnosti nebylo ocenění nutné.

2.2.5 Pohledávky

Pohledávky jsou oceňovány jmenovitými hodnotami.

2.2.6 Závazky a přijaté úvěry

Závazky a přijaté úvěry jsou oceňovány jmenovitou hodnotou.

2.3 Reprodukční pořizovací ceny

Reprodukční pořizovací ceny u majetku oceněného v této ceně se stanovují na základě znaleckých posudků.

2.4 Způsob oceňování, odepisování a účtování

Ve způsobu oceňování, postupu odepisování a účtování nedošlo během roku 2016 k zásadním změnám.



2.5 Opravné položky

Společnost k 31.12. 2016 vytvořila zákonné opravné položky podle zákona č.593/1992 Sb. §8, §8 a), c) ve výši 78 tis Kč.

Dále společnost vytvořila nedaňové účetní opravné položky v celkové výši 109 tis. Kč k pohledávkám po lhůtě splatnosti nad 180 dnů. Zároveň došlo k rozpuštění nedaňových opravných položek ve výši 286 tis. Kč.

2.6 Odpisový plán

Pro odpisování dlouhodobého hmotného a nehmotného majetku byl sestaven odpisový plán. Veškerý odepisovaný majetek je rozdělen do 5 odpisových skupin a jsou mu přiřazeny odpisové sazby pro rovnoměrné odpisování podle § 31 zákona 586/1992 Sb. o daních z příjmů v platném znění.

Odpisové sazby nejsou shodné pro účetní a daňové odpisy. Samostatně se sledují změny stavu majetku a účetní odpisy se vypočítávají v závislosti na datu zařazení resp. vyřazení.

2.7 Přepočtení údajů v cizích měnách

Při přepočtu údajů v cizích měnách na Kč se postupuje v souladu se zákonem č. 563/1991 Sb. o účetnictví. Akciová společnost používá vlastní kurzy vyhlášené s týdenní periodicitou změn pro směnárnu. Při devizových operacích je používán denní kurz vyhlášený ČNB.

K 31.12.2016 byly zůstatky přepočteny kurzem ČNB, vyhlášeným k tomuto datu.

2.8 Reálná hodnota u majetku a závazků

Majetek a závazky, které se v souladu se zákonem oceňují reálnou hodnotou, se ve společnosti nevyskytují.

3 Doplnující údaje k rozvaze a výkazu zisku a ztrát

3.1 Významné položky výkazů, podstatné pro hodnocení pozice podniku

3.1.1 Doměrky daně z příjmu za minulá období

K 31.12.2016 neměla společnost žádné doměrky na dani z příjmu za minulá období.

3.1.2 Rozpis dlouhodobých bankovních úvěrů k 31.12.2016

Věřitel	Nesplac.výše	Z toho splatno v násl.roce	Úroková sazba
Česká spořitelna a.s.	15 150	5 050	1M PRIBOR + 2,5 %
Česká spořitelna a.s.	3 571	3 571	pevná sazba 4,2 %
CELKEM	18 721	8 621	



3.1.3 Přijaté dotace na investiční a provozní účely za účetní období

Provozní dotace

Poskytovatel	Účel	Nárok v roce 2016	Přijátá výše 2016
Město Jeseník	Dotace na provoz kluziště	120	120
Město Jeseník	Příspěvek na Mezinárodní den dětí	20	20
Město Jeseník	Příspěvek na Reprezentační ples	20	20
Olomoucký kraj	Lázeňské kulturní léto	60	60
Olomoucký kraj	Zahájení lázeňské sezóny	50	50
Olomoucký kraj	Rozšíření provozní doby informačního centra	30	30
Úřad práce Jeseník	Dotace pracovní místa	1020	1035
Úřad práce Bruntál	Dotace pracovní místa	65	50
Ministerstvo kultury ČR	Obnova kulturní památky Jubilejní pomník V. Priessnitzze	154	154

Společnost k 31.12.2016 nečerpala žádné dotace investičního charakteru.

3.2 Dlouhodobý majetek

3.2.1 Dlouhodobý hmotný majetek

k 31.12.2016

	Pořizovací cena	Oprávký	Zůstatková cena
Budovy, stavby	379 045	-196 158	182 887
Samostatné movité věci	57 619	-45 587	12 032
Pozemky	26 984	0	26 984
Jiný HIM	4 987	-578	4 409
Nedokončený DM	10 486	0	10 486
Zálohy na DM	1 069	0	1 069
Celkem	480 190	-242 323	237 867

k 31.12.2015

	Pořizovací cena	Oprávký	Zůstatková cena
Budovy, stavby	382 677	194 386	188 291
Samostatné movité věci	52 402	45 976	6 426
Pozemky	27 343	0	27 343
Jiný HIM	5 069	488	4 581
Nedokončený DM	3 523	0	3 523
Zálohy na DM	72	0	72
Celkem	471 086	240 850	230 236



3.2.2 Dlouhodobý nehmotný majetek

k 31.12.2016

	Pořizovací cena	Oprávky	Zůstatková cena
Software	3 736	3 502	234
Jiný dlouhodobý NeIM	540	540	0
Nedokončený dlouh.nehm.maj.	590	0	590
Celkem	4 866	4 042	824

k 31.12.2015

	Pořizovací cena	Oprávky	Zůstatková cena
Software	3 561	3 414	147
Jiný dlouh.NeIM	540	540	0
Celkem	4 101	3 954	147

3.2.3 Majetek pronajatý na základě smluv o finančním pronájmu s následnou koupí najaté věci

Společnost k 31.12.2016 nemá žádný pronajatý majetek na základě smluv o finančním pronájmu.

3.2.4 Přírůstky a úbytky dlouhodobého majetku

	Stav k 31.12.2015	Přírůstky	Úbytky	Stav k 31.12.2016
Odpisová skupina 1	5 228	1 333	22	6 539
Odpisová skupina 2	47 293	6 370	2 404	51 259
Odpisová skupina 3	2 248	1 245	733	2 760
Odpisová skupina 4	6 544	0	0	6 544
Odpisová skupina 5	373 766	5 281	9 415	369 632
Ostatní hmotný majetek	32 412	85	596	31 901
Dlouhodobý nehmotný majetek	4 101	175		4 276
Nedokončený dlouh.hm.majetek	3 523	21 191	14 228	10 486
Nedokončený dlouh.nehm.maj.	0	764	174	590
Záloha na dlouh.hm.majetek	72	997	0	1 069
Dlouhodobý finanční majetek	8 293	0	0	8 293
Celkem	483 480	37 441	27 572	493 349

3.2.5 Drobný hmotný a nehmotný majetek

O drobném hmotném majetku se účtuje ve smyslu Českých účetních standardů jako o zásobách. Jednotlivé předměty v ceně do 40 tis.Kč s dobou použitelnosti delší než jeden rok, se při předání do používání účtují na vrub účtu 501- spotřeba materiálu. Podle schváleného seznamu se vybrané druhy tohoto majetku sledují dále v operativní evidenci a jako takové podléhají inventarizaci.

Drobný nehmotný majetek v ceně pořizovací do 60 tis. Kč se účtuje na vrub účtu 518 – Služby.

Drobný hmotný a nehmotný majetek	k 31.12.2016	k 31.12.2015
Celkem	79 828	79 653
drobný hmotný majetek	78 560	78 425
drobný nehmotný majetek	1 268	1 228



3.2.6 Majetek zatížený zástavním právem

Lázeňský dům P. Bezruč :	Zástavní smlouva ze dne 23.9.2009 K zajištění pohledávek ze smlouvy o úvěru č. 1932/09/LCD a č. TP/1933/09/LCD u České spořitelny
Lázeňský dům Ripper :	Zástavní smlouva ze dne 29.8.2012 K zajištění pohledávek ze smlouvy o úvěru č. 1091/12/LCD u České spořitelny
Lázeňský dům Wolker:	Zástavní smlouva ze dne 29.1.2008 K zajištění pohledávek ze smlouvy o úvěru č. TP/132/08/LCD u České spořitelny Zástavní smlouva ze dne 23.9.2009 K zajištění pohledávek ze smlouvy o úvěru č. 1932/09/LCD a č. TP/1933/09/LCD u České spořitelny
Parc.2669/1, 2669/3, 2669/4,2672/1:	Smlouva o zřízení zástavního práva podle Občanského zákona ZN 1/1356/12/LCSD ze dne 26.8.2013 K zajištění pohledávek ze smlouvy o úvěru č.1356/12/LCD u České spořitelny
Věcné břemeno:	Na části nemovitosti v rozsahu dle gpl.č.6128-77/2011, za účelem zřízení, provozu, oprav a údržby distribuční soustavy ČEZ Distribuce a.s. v souladu se zákonem č.458/2000 Sb. Parcela 2711/2 21m2. Smlouva o zřízení věcného břemene – úplatná ze dne 24.6.2011
Věcné břemeno:	Na části nemovitosti v rozsahu dle gpl.č.6229-28/2012, za účelem položení, užívání a údržby elektrického kabelu Vodafone Czech Republic a.s. Parcela 1343/2 Smlouva o zřízení věcného břemene – úplatná ze dne 29.6.2012

3.2.7 Celkové výdaje vynaložené v účetním období na výzkum a vývoj

Společnost k 31.12.2016 nevynaložila žádné náklady na výzkum a vývoj.

3.2.8 Náklady na odměny auditorské společnosti

Společnost k 31.12.2016 vynaložila náklady na povinný účetní audit v hodnotě 390 tis.Kč.

3.2.9 Soudní spory

V roce 2016 nebyl proti akciové společnosti zahájen žádný soudní spor, ze kterého by v budoucnu plynuly Priessnitzovým léčebným lázním a.s. závazky, které by měly být zohledněny v účetní závěrce.

3.2.10 Jiné významné události

V období od rozvahového dne do data sestavení účetní závěrky se nevyskytly žádné významné události, které by vyžadovaly její doplnění.



3.3 Pohledávky

Pohledávky z obchodních vztahů	k 31.12.2016 Brutto	k 31.12.2015 Brutto
Krátkodobé pohledávky z obchodních vztahů	26 575	23 044
Z toho po lhůtě splatnosti nad 180 dní	3 968	1 375

3.4 Vlastní kapitál

3.4.1 Změny vlastního kapitálu v účetním období podle jednotlivých položek po zdanění 2016

	Počáteční zůstatek	Zvýšení	Snížení	Konečný zůstatek
Základní kapitál zapsaný v obchodním rejstříku	72 766	0	0	72 766
Základní kapitál nezapsaný v obchodním rejstříku	0	0	0	0
Vlastní akcie a vlastní obchodní podíly	0	0	0	0
Ažio	0	0	0	0
Rezervní fond	15 195	0	0	15 195
Ostatní fondy ze zisku	240	961	871	330
Kapitálové fondy	786	0	0	786
Rozdíly z přecenění nezahrnuté do hospodářského výsledku	0	0	0	0
Zisk minulých účetních období	137 380	3 610	25 791	115 199
Ztráta z minulých účetních období	0	0	0	0
Zisk/ztráta za účetní období po zdanění	X	23 630	X	23 630
Rozh. o zál. na výplatu podílů na zisku	X	0	0	0
CELKEM	226 367	28 201	26 662	227 906

V roce 2016 došlo k přeúčtování neuplatněného nároku na výplatu podílů na zisku z let 1994-2011 ve výši 3.610 tis. Kč ve prospěch nerozděleného zisku minulých let

2015

	Počáteční zůstatek	Zvýšení	Snížení	Konečný zůstatek
Základní kapitál zapsaný v obchodním rejstříku	72 766	0	0	72 766
Základní kapitál nezapsaný v obchodním rejstříku	0	0	0	0
Vlastní akcie a vlastní obchodní podíly	0	0	0	0
Ažio	0	0	0	0
Rezervní fond	15 195	0	0	15 195
Ostatní fondy ze zisku	395	613	768	240
Kapitálové fondy	786	0	0	786
Rozdíly z přecenění nezahrnuté do hospodářského výsledku	0	0	0	0
Zisk minulých účetních období	132 055	0	1 613	130 442
Ztráta z minulých účetních období	0	0	0	0
Zisk/ztráta za účetní období po zdanění	X	28 768	X	28 768
Rozh. o zál. na výplatu podílů na zisku	X	0	21 830	- 21 830
CELKEM	221 197	29 381	24 211	226 367

Mimořádná valná hromada konaná dne 23.12.2015 na základě mezitímní účetní závěrky k 30.9.2015 rozhodla o výplatě zálohy na podíly na zisku ve výši 300,- Kč na akcii před zdaněním.



3.4.2 Rozdělení zisku

Nerozdělený zisk z účet.období r.2014 a minulých let	132 055
z toho v roce 2015 použito na:	
dividendy nebo podíly na zisku	0
rozpuštění rezervy k vlastním akciím	0
příděl rezervnímu fondu	0
příděl sociálnímu fondu	613
odměny	1 000
Nerozdělený zisk k 31.12.2015	130 442
Hospodářský výsledek běžného účetního období 2015	28 768
Zisk k rozdělení z účet.období roku 2015 a minulých let	159 210
z toho použito v roce 2016 na:	
dividendy nebo podíly na zisku	43 660
příděl rezervnímu fondu	0
příděl sociálnímu fondu	961
odměny	3 000
zvýšení o neuplatněný nárok na výplatu podílů na zisku z HV let 1994-2011	3 610
Nerozdělený zisk k 31.12.2016	115 199

3.4.3 Základní kapitál, počet a druh akcií v nominální hodnotě

V průběhu roku 2016 nedošlo ke snížení ani zvýšení základního kapitálu společnosti.

72 766 ks kmenových akcií na jméno v zaknihované podobě, ve jmenovité hodnotě 1.000,- Kč, které nejsou veřejně obchodovatelné, jsou neomezeně převoditelné a s každým 1 ks akcie je spojen 1 hlas.

3.4.4 Informace o navrhovaném rozdělení zisku

Ke dni sestavení Přílohy v účetní závěrce nebyl zpracován návrh na rozdělení zisku.

3.5 Závazky

Závazky z obchodních vztahů	k 31.12.2016	k 31.12.2015
Krátkodobé závazky z obchodních vztahů	31 064	26 936
Z toho po lhůtě splatnosti nad 180 dní	17	45

Závazky vůči institucím	k 31.12.2016	k 31.12.2015
Závazky ze sociálního zabezpečení	1 861	1 635
Závazky ze zdravotního pojištění	945	853
Závazky vůči finančnímu úřadu	3 264	5 662

Splatné závazky vůči institucím byly zaplacený v zákonném termínu.



3.6 Zákonné a ostatní rezervy

Zákonné rezervy

Společnost k 31.12.2016 v účetnictví nevykazuje žádné zákonné rezervy.

Účetní rezervy

k 31.12.2016

Účel	Počáteční stav	Tvorba	Čerpání	Konečný stav
Nevyčerpaná dovolená	2 368	2 784	2 368	2 784
CELKEM	2 368	2 784	2 368	2 784

k 31.12.2015

Účel	Počáteční stav	Tvorba	Čerpání	Konečný stav
Nevyčerpaná dovolená	1 861	2 368	1 861	2 368
CELKEM	1 861	2 368	1 861	2 368

3.7 Odložený daňový závazek, pohledávka

Výpočet odložené daně	31.12.2016	sazba daně	Odložený daňový závazek	Odložená daňová pohledávka
Dlouhodobý majetek – účetní zůstatková cena k 31.12.2016	226 546	19%		
Dlouhodobý majetek – daňová zůstatková cena k 31.12.2016	174 884	19%		
Rozdíl ÚZC, DZC	51 662		9 816	
Opravné položky k pohledávkám	109	19%		21
Nedaňová rezerva na nevyčerpanou dovolenou	2 784	19%		529
Celkem odložený daňový závazek			9 816	
Celkem odložená daňová pohledávka				550
Celkem odložená daň.povinnost			9 266	



3.8 Výnosy

2016

	Tuzemsko	Zahraničí
prodej zboží	16 486	
lázeňská péče	263 585	1 485
ostatní služby	17 003	

2015

	Tuzemsko	Zahraničí
prodej zboží	17 052	
lázeňská péče	253 410	2 623
ostatní služby	31 119	

Poznámka: Veškeré finanční údaje v tabulkách přílohy jsou uváděny v tisících Kč.

Rozvahový den: 31.12.2016
V Jeseníku dne 30.4.2017

Osoba odpovědná za účetnictví: statutární orgán

Ing. Michal Gaube
předseda představenstva

