



Priessnitz

LÉČEBNÉ LÁZNĚ JESENÍK

**VÝROČNÍ ZPRÁVA
AKCIOVÉ SPOLEČNOSTI
PRIESSNITZOVY LÉČEBNÉ LÁZNĚ
ZA ROK 2018**



OBSAH:

- Úvodní slovo předsedy představenstva
- I. Základní údaje o společnosti, jejich statutárních orgánech a vedení
- II. Zpráva představenstva o podnikatelské činnosti za uplynulé období
- III. Zpráva dozorčí rady
- IV. Výhled podnikatelské činnosti pro následující období
- V. Zpráva o vztazích mezi propojenými osobami
- VI. Zpráva auditora pro akcionáře
- VII. Finanční část
1. Rozvaha k 31.12.2018
 2. Výkaz zisků a ztrát k 31.12.2018
 3. Přehled o peněžních tocích k 31.12.2018
 4. Přehled o změnách vlastního kapitálu za rok 2018
 5. Příloha v roční účetní závěrce za rok 2018
- VIII. Ostatní
1. Skutečnosti po rozvahovém dni.
Nejsou známy žádné významné skutečnosti, které nastaly po rozvahovém dni.
 2. Aktivity v oblasti výzkumu a vývoje.
Společnost neprovádí aktivity v oblasti výzkumu a vývoje.
 3. Aktivity v oblasti životního prostředí a v pracovněprávních vztazích.
V oblasti ochrany životního prostředí a nakládání s nebezpečnými látkami postupuje společnost dle zákonných předpisů, které upravují tuto oblast. Společnost třídí odpady podle jednotlivých druhů a tyto poskytuje třetí osobě k likvidaci nebo k dalšímu zpracování.
V oblasti pracovněprávních vztahů se společnost řídí zákonnými předpisy. Společnost poskytuje všem zaměstnancům příspěvky na stravování a pět dní dovolené nad rámec zákona.
Společnost má uzavřenou Kolektivní smlouvu mezi zaměstnavatelem a odborovou organizací.
 4. Organizační složka v zahraničí .
Společnost nemá žádné organizační složky v zahraničí.

Úvodní slovo předsedy představenstva

Vážení akcionáři, vážení klienti, partneři, kolegové,

Priessnitzovy léčebné lázně, akciová společnost, jsou hrdým nositelem jména svého zakladatele Vincenze Priessnitze, který zde na Grafenbergu v první polovině 19. století, v tomto úžasném, tolika krásami a přírodou obdařeném kraji, vybudoval proslulý první moderní vodoléčebný ústav na světě.

Průzračná pramenitá voda a čistý horský vzduch ve spojení s jedinečnou Priessnitzovou metodou vodoléčby a filosofie zdravého životního stylu uzdravují a posilují lidský organismus. Tradiční metody léčby nemocí dýchacího ústrojí, psychosomatických potíží nebo také kožních onemocnění doplňujeme o podávání mnoha balneologických a fyzioterapeutických procedur. Díky svému umístění lázně nabízejí také ideální turistické a sportovní podmínky pro pobyt. Naše varianta severské chůze s holemi zde nazvaná Grafenberg Walking nabízí řízenou terénní chůzi včetně dechových a posilovacích cvičení po značených lázeňských stezkách s různým stupněm obtížnosti, vedoucí k více než desítkám pramenů a historických památek, to vše pod dohledem a vedením zkušených fyzioterapeutů a klimatoterapeutů.

V roce 2018 navštívilo Priessnitzovy léčebné lázně a.s. více než 18 tisíc klientů, z toho 39% tvořili klienti vysláni na komplexní nebo příspěvkovou lázeňskou péči od zdravotních pojišťoven, 61% klienti samoplátcí, zaměstnanci významných českých firem na léčebně rehabilitační pobyty a hoteloví a wellness hosté na krátkodobé pobyty. Pozitivní je, že průměrná délka pobytu klientů se prodlužuje a klienti se opakovaně vrací díky kvalitě poskytovaných služeb a efektu léčby. Léčbu vhodně doplňuje pestrá zdravá racionální strava a celoroční nabídka doplňkových volnočasových aktivit a kulturních akcí.

Rok 2018 byl rokem investičním a pokračovala realizace nutných oprav majetku společnosti. Mezi významnější investiční akce patřila rekonstrukce plynové kotelny a snížení energetické náročnosti v bytovém domě. Pokračovala oprava sociálního zařízení a koupelen v hlavní budově Priessnitz. Byla provedena úprava výdejního a barového pultu v Restauraci 1837 v Sanatoriu Priessnitz.

Nemalé finanční prostředky byly vloženy do nákupu nových léčebných přístrojů a vybavení pro vyšší komfort poskytovaných procedur. Saunová kabina Optimum pro děti, pro dospělou klientelu Lymfodrenážní přístroj, přístroj Kryoterapie pro aplikaci kontrastní termoterapie. V rámci volnočasových aktivit pro děti bylo vybudováno dětské lanové hřiště I. Etapa. Hřiště je veřejně přístupné s celoročním využitím podle klimatických podmínek.

Velkou pozornost jsme v loňském roce věnovali prokázání léčebných metod používaných v našich lázních z hlediska medicíny založené na důkazech. Výsledky studie ve všech sledovaných parametrech potvrdili důležitost lázeňské léčebně rehabilitační péče jako nedílné součásti celkové zdravotní péče, která vede ke zlepšení zdravotního stavu či k úplnému uzdravení pacientů.

Budoucnost Priessnitzových léčebných lázní, a.s. je v trvalém rozvoji kvality poskytovaných služeb a udržení jedinečnosti tohoto místa.

Ing. Michal Gaube, MBA
předseda představenstva

I.

Základní údaje o společnosti, jejich statutárních orgánech a vedení

Akciová společnost Priessnitzovy léčebné lázně Jeseník byla založena ke dni 1. května 1992. Zapsána byla do obchodního rejstříku u Krajského soudu v Ostravě dne 27.4.1992, spisová značka B 323, sídlo Priessnitzova 299/12, 790 01 Jeseník.

Jejím předchůdcem byl státní podnik Státní léčebné lázně Jeseník, který ukončil svou činnost dnem 30. dubna 1992 ve smyslu privatizačního projektu, schváleného rozhodnutím ministra pro správu národního majetku a jeho privatizaci ze dne 20. března 1992.

Priessnitzovy léčebné lázně a.s. Jeseník jsou ze Zákona č. 372/2011 Sb. o zdravotních službách poskytovatelem zdravotní péče, a to lázeňské léčebně rehabilitační péče, při jejímž poskytování jsou využívány klimatické podmínky příznivé k léčení v souladu s lázeňským zákonem č. 164/2001 Sb.

Předmět podnikání:

- a) poskytování zdravotních služeb:
 - aa) Druh zdravotní péče: - lázeňská léčebně rehabilitační péče:
 - aaa) Forma zdravotní péče: následná lůžková péče.
Obory zdravotní péče:
 - vnitřní lékařství,
 - psychiatrie,
 - dermatovenerologie,
 - dětské lékařství,
 - klinická onkologie.
 - aab) Forma zdravotní péče: ambulantní péče.
Obory zdravotní péče: rehabilitační a fyzikální medicína.
 - aac) Forma zdravotní péče: ambulantní péče.
Obory zdravotní péče: všeobecné praktické lékařství.
 - aad) Forma zdravotní péče: ambulantní péče,
Obory zdravotní péče:
 - psychiatrie,
 - dermatovenerologie,
 - vnitřní lékařství

- b) poskytování doplňkových služeb
hostinská činnost
směnárenská činnost

Priessnitzovy léčebné lázně a.s.
Výroční zpráva 2018

- c) správa a využití přírodních léčivých zdrojů v součinnosti s Českým inspektorátem lázní a zřídel, včetně jejich ochrany
rostlinná výroba zahrnující: pěstování okrasných rostlin, léčivých a aromatických rostlin
pedikúra, manikúra
kosmetické služby
uskutečňování vzdělávacího programu pro obor specializačního vzdělávání „rehabilitační a fyzikální medicína“
výroba, obchod a služby neuvedené v přílohách 1 až 3 živnostenského zákona
silniční motorová doprava – osobní provozovaná vozidla určenými pro přepravu více než 9 osob včetně řidiče,- nákladní provozovaná vozidla nebo jízdními soupravami o největší povolené hmotnosti nepřesahující 3,5 tuny, jsou-li určeny k přepravě zvířat nebo věcí, - osobní provozovaná vozidla určenými pro přepravu nejvýše 9 osob včetně řidiče
poskytování tělovýchovných a sportovních služeb v oblasti letních a zimních sportů, tenis, plavání, lyžování, golf, fitness a kondiční cvičení s dětmi a dospělými
prodej kvasného lihu, konzumního lihu a lihovin

Ministerstvo zdravotnictví v roce 2009 udělilo PLL a.s. akreditaci v souladu s 13 odst.1) písm. a) zákona č. 95/2004 Sb. k získání oprávnění k uskutečňování specializačního vzdělávání pro obor Rehabilitační a fyzikální medicína

Složení orgánů akciové společnosti

Orgány společnosti jsou v souladu se Zákonem o obchodních korporacích:

- valná hromada
- představenstvo
- dozorčí rada.

Do doby zpracování výroční zprávy působily orgány společnosti v tomto složení :

Představenstvo

Ing. Michal Gaube, MBA: předseda představenstva
rok narození 1968

Ing. Vladimír Odehnal : místopředseda představenstva
rok narození 1964

Monika Gaubová: člen představenstva
rok narození 1968

Dozorčí rada

Ivana Odehnalová: předseda dozorčí rady
rok narození: 1966

Bc. Tereza Gaubová: místopředseda dozorčí rady
rok narození 1990

Ing. Adam Kalous: člen dozorčí rady
rok narození 1979

Složení managementu akciové společnosti

Management a.s. pracoval do doby zpracování výroční zprávy v následujícím složení:

Ing. Roman Provazník : ředitel společnosti
rok narození 1962

MUDr. Jaroslav Novotný : vedoucí lékař léčebného úseku
rok narození 1958

Ing. Roman Illek : technický ředitel
rok narození 1963

Ing. Kateřina Tomášková: obchodní ředitelka
rok narození 1973

Bc. Jitka Matušková : ředitelka ekonomicko personálního úseku
rok narození 1954

Ing. Tibor Macík: ředitel stravovacího úseku
rok narození 1987

Ing. Lenka Paczková: pověřenec pro GDPR
rok narození 1977

II.

Zpráva představenstva o podnikatelské činnosti za uplynulé období

Významnými rysy Priessnitzových léčebných lázní jsou lázeňství, přírodní léčivý zdroj klima, tradice, odkaz Vincenze Priessnitze, unikátnost místa, široká nabídka služeb, odbornost, vstřícný personál, klid, přírodní energie, prameny, pomníky, zachovalá a nepoškozená příroda, lesy, turistika, turistické cíle a zajímavosti, zdravý životní styl, sport, kondice, image lyžařského regionu.

Dominantní produktové řady

- Lázeňská péče komplexní a příspěvková
- Léčebně rehabilitační pobyty
- Rekondiční pobyty pro zaměstnance firem
- Wellnes pobyty
- Hotelové pobyty
- Ambulaticí péče
- Kongresové a firemní akce
- Prodej léčebných a wellnes procedur
- Prodej gastro služeb, kavárny, restaurace, denní bar
- Drobný prodej zboží
- Služby volnočasové – kluziště, minigolf, půjčovny, vláček, průvodce, výlety
- Kultura, pořádání akcí, přednášky, vzdělávací programy
- Pronájem prostor, pronájem bytů, ubytovna
- Ostatní služby – zahrada, prádelna, parkování, pronájem

Významné cílové skupiny klientů:

- Dospělí, děti s/bez doprovodu a dorost na komplexní a příspěvkovou lázeňskou péči
- Jednotlivci, páry, přátelé a rodiny s dětmi přijíždějící za zdravím, celkovou regenerací, relaxací, přírodou, sportem a poznáním regionu
- Zaměstnanci firem na preventivní rekondiční pobyty směřující k upevnění zdraví, prevenci nemocí z povolání, k celkové regeneraci a nastartování zdravého životního stylu
- Hoteloví hosté jako doprovod jiných skupin, účastníci kongresových a firemních akcí, turisté, sportovci a jiné zájmové skupiny přijíždějící za jiným než léčebným účelem
- Široká veřejnost využívající jiné než ubytovací služby.

Ekonomicko-provozní základnou společností je lůžková kapacita.

V roce 2018 disponovala společnost lůžkovou kapacitou 792 základních lůžek ve 426 pokojích, v 11 léčebných domech. Z toho 81% v kategorii se sociálním zařízením v lázeňských domech Priessnitz, Bezruč, Ripper, Wolker, Mír, Lékařská Vila, Jubilejní Vila a Vila Na kolonádě a 19% v kategorii se společným sociálním zařízením na budovách Bílý Kříž, Maryčka a Karolina. Celková dostupná roční lůžková kapacita byla 289 tisíc lůžkodnů.

V roce 2018 jsme ubytovali 18 003 klientů, z toho 10 984 klientů samoplátců a 7 019 klientů zdravotních pojišťoven. Ve srovnání s rokem 2017 došlo ke snížení celkového počtu klientů o 412 klientů. Tento fakt je dán zvýšením průměrné délky pobytu a omezením realizace krátkých kongresových akcí v hlavní a TOP sezóně .

K nárůstu oproti roku 2017 došlo ve výši průměrných cen, jak u ZP, tak u samoplátců a firemních pobytů.

Hlavním důvodem nárůstu finančních výkonů je optimalizace využití lůžkové kapacity a její prioritní využití pro komplexní léčebné, rekondiční a preventivní pobyty , které jsou pro společnost z pohledu hospodářského výsledku efektivnější, neboť obsahují významnou složku léčení, která je základním kamenem našich služeb.

Ukazatele lůžkové složky	2016	2017	2018
Počet klientů	18837	18415	18003
Lůžkodny	234925	235051	234743
Průměrná délka pobytu	12,5	12,8	13,1

Díky segmentaci klientů, vyjednávání s korporátními klienty a tvorbě nových léčebných programů se v roce 2018 podařilo udržet trend zvyšování průměrné ceny za den pobytu. Zvýšení ceny není jen výsledkem zdražování služeb, ale také vyjednáním vyšší kvality nabízených služeb a rozšíření poskytovaných služeb, převážně v oblasti léčebných procedur.

Vývoj finančních výkonů lůžkové složky 2015-2017: SAM x ZP

SAMOPLÁTCI/FIRMY	2016	2017	2018
Počet klientů	12235	11599	10984
Lůžkodny	65007	62183	56338
Průměrná délka pobytu	5,3	5,4	5,5
ZP			
Počet klientů	6602	6816	7019
Lůžkodny	169918	172868	178405
Průměrná délka pobytu	25,7	25,4	25,4

Pobyty zaměstnanců korporátních firem tvoří 61% všech samopláteckých pobytů . Jedná se o dlouhodobou spolupráci s významnými průmyslovými podniky a firmami z ČR, o akvizice v rámci dceřiných společností, reference i novou spolupráci v souvislosti s výběrovým

Priessnitzovy léčebné lázně a.s.
Výroční zpráva 2018

řízením jako generální partner těchto firem v oblasti léčebně preventivních a rekondičních pobytů.

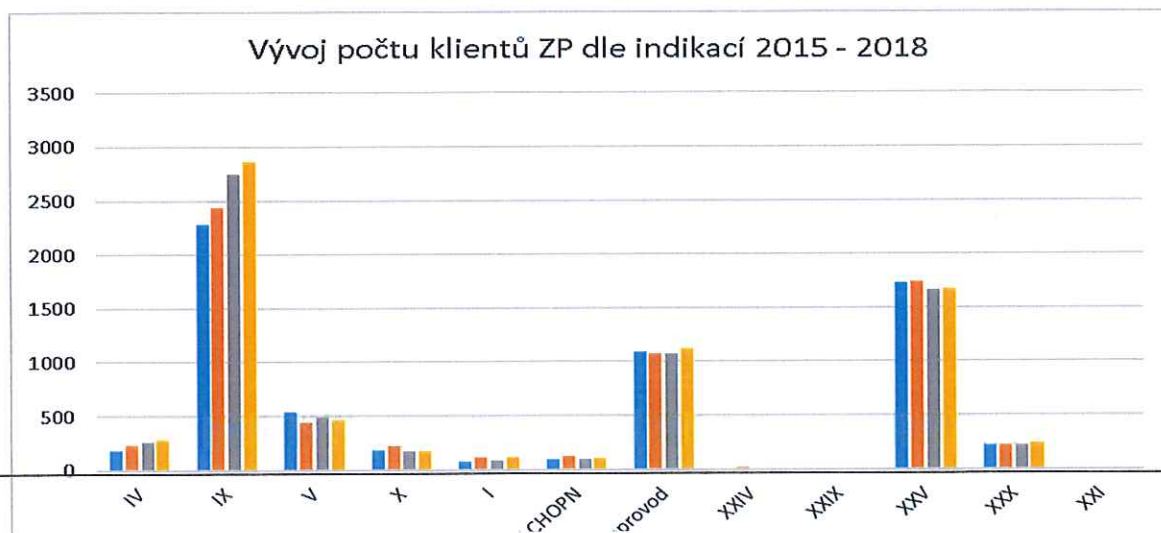
Tato korporátní klientela využívá převážně léčebně-preventivní a rekondiční týdenní, deseti denní a dvoutýdenní pobyty v turnusech a z pohledu využití kapacity zajímavých termínech.

Krátkodobé wellness a hotelové pobyty tvoří 24 % samopláteckých pobytů a 37% zastupují klienti léčebně rehabilitačních pobytů samoplátců, kteří si svůj léčebný pobyt zajišťují v našich lázních přímou rezervací bez zprostředkovatele. Těchto klientů si velmi vážíme, neboť si naše lázně našli sami, sami si je plně hradí a mnohdy se k nám opakovaně vrací. Na tyto klienty směřují naše marketingové a PR aktivity, internetové nabídky, on-line rezervace a inzerce v rádiích a tisku. Pro tyto klienty byl zaveden věrnostní program Priessnitz club, který poskytuje při splnění určitých podmínek těmto klientům zajímavé slevy a nadstandardní služby v rámci opakovaných pobytů.

Segment, který jsme záměrně omezili a to na základě vyhodnocení efektivity přidané hodnoty a také provozními komplikacemi jsou akce, semináře, konference. Zde jsme se soustředili na již tradiční akce, akce většího rozsahu a delšího trvání, akce mimo hlavní sezónu a akce generující marketingový potenciál pro naše lázně.

U klientů zdravotních pojišťoven jednoznačně převládá komplexní léčba dospělých a dětí nad příspěvkovou péčí. Našimi klíčovými skupinami zůstávají dospělí pacienti v rámci indikační skupiny IX, V a IV a v oblasti léčby dětí je to stále indikace XXV a to převážně dětí s doprovodem. Této klientele věnujeme zvýšenou pozornost také po stránce volnočasové.

Data	2016	2017	2018
Počet klientů komplexní péče	6467	6694	6897
Lůžkodny komplexní péče	167085	170451	175988
Průměrná délka pobytu komplexních pacientů	25,8	25,5	25,4
Počet klientů příspěvková péče	135	122	122
Lůžkodny příspěvková péče	2833	2417	2417
Průměrná délka pobytu	19,6	19,8	19,8



Léčebný úsek

Přírodním léčivým zdrojem v Priesnitzových léčených lázních a.s. je klima a vodoléčba založená na Priessnitzových základech. Jsme lokalitou s velmi vysokou kvalitou ovzduší s minimem škodlivých látek, což potvrzuje mnohaleté monitorování Českého hydrometeorologického ústavu. Na základě monitorování můžeme směle říci, že lázně v Jeseníku mají nejkvalitnější klima v celé ČR. V rámci výzkumů byl prokázán pozitivní vliv tohoto klimatu na onemocnění štítné žlázy, dýchacích cest i psychických poruch. V současné době není v rámci ČR léčebně rehabilitační zařízení, které by nabízelo ucelený komplex léčebné rehabilitace se specializací na oblast psychosomatickou, která je prakticky základem zdraví nebo nemoci u každého člověka.

V roce 2015 se Priessnitzovy léčebné lázně, a.s. staly centrem plicní rehabilitace zaměřené na onemocnění CHOPN (Chronická obstrukční plicní nemoc) a v letech 2016 až 2018 probíhala v PLL a.s. klinická studie vlivu léčby v Jeseníku na zlepšení zdravotního stavu pacientů s CHOPN. Výsledky studie s velmi pozitivními závěry byly prezentovány na konferenci k odkazu V.Priessnitze v říjnu 2018 a dále budou prezentovány na odborných konferencích v ČR a v odborném lékařském tisku.

Počet pacientů s tímto onemocněním v posledních letech enormně narůstá a výzkumem bylo zjištěno, že léčebné rehabilitace v prostředí s čistým vzduchem je nejvýznamnější složkou léčby tohoto onemocnění.

Je to jeden z kroků, kterým se daří Priessnitzovým léčebným lázním diverzifikovat případná rizika do budoucnosti v oblasti léčebné péče hrazené ze zdravotního pojištění.

V létě 2017 proběhla ve spolupráci s Endokrinologickým ústavem v Praze klinická studie vlivu léčebné rehabilitace v PLL a.s. Jeseník na změnu neurohormonů v CNS (mozku). Tato studie jednoznačně objektivně potvrdila naši hypotézu a empirii dlouhodobého sledování léčby pacientů, že lázeňská léčba v Jeseníku výrazně zlepšuje nejen subjektivní potíže, ale objektivně mění poměry neurohormonů v mozku. Na zlepšení zdravotního stavu klientů lázní, nejvíce patrné jsou změny hladin serotoninu a homocysteinu. To jsou z endokrinologického hlediska velmi citlivé a důležité ukazatele pozitivních změn v lidském organismu. O aminokyselině homocysteinu toho bylo v posledních desetiletích napsáno mnoho, jde o nespecifický parametr. Pokud se homocystein nadměrně hromadí v krvi, vzniká takzvaná hyperhomocysteinemie a je prokázáno, že vysoké koncentrace homocysteinu jsou pro organismus škodlivé. Nahromadění homocysteinu může vést až k oxidačnímu stresu, který patří k současným největším nepřátelům člověka. Do nedávna byla vysoká hladina homocysteinu prokazována nejčastěji u kardiovaskulárních onemocnění, ale v současnosti je potvrzována u celé řady civilizačních onemocnění jakými jsou například: deprese, Alzheimerova choroba, parkinsonismus, roztroušená skleróza mozkomíšní, migrény, chronický únavový syndrom, alergie, snížená imunita a další. V naší studii homocystein klesl o 17,1 % což je číslo statisticky velmi významné a potvrzuje velmi pozitivní vliv léčby v Jeseníku jak na oblast psychickou, tak oblast tělesných potíží.

O blahodárnosti serotoninu není potřeba se šířit. Jedná se o tzv. „hormon štěstí“ který produkuje mozek. Pokud je tato produkce dostatečná cítí se člověk spokojený, bezstarostný, má dobrou náladu. Pokud dojde ke snížení produkce serotoninu, zhorší se nálada, objeví se úzkosti a napětí, strach z budoucnosti, nejistota a podobně. Studie potvrdila, že léčení

v lázních vedlo k vzestupu serotoninu o více jak 23%. V lázních, kde je součástí léčby racionální strava s dostatkem ovoce a zeleniny, pohybová aktivita v terénu (chůze, cvičení, turistika, sporty), kondiční cvičení a dechová gymnastika, vodoléčba, psychoterapie a relaxační metody, vede léčení ve svém důsledku k normalizaci hladin homocysteinu a serotoninu a tím přispívají ke zlepšení celkového zdravotního stavu našich pacientů.

Velmi důležitý je nález zvýšení hladiny dehydroepiandrosteron -DHEA , který se lidově nazývá „hormon mládí“ o 16,4% a vede k celkové stimulaci organismu, zbystření a pozitivnímu myšlení. Vysoce pozitivní je rovněž nález zvýšené hladiny hydroxylovaného metabolitu DHEA , který podporuje imunitní systém organismu a působí proti autoimunitním reakcím. Zvýšení hladiny konjugovaných steroidů je vysoce důležité, protože jejich pozitivní účinek je dlouhodobý. Lze tedy usuzovat, že celkové zlepšení jak psychického stavu pacientů, zvýšení imunitu podporujících látek a látek chránících proti autoimunitním reakcím se po ukončení léčby v lázních udrží dlouhou dobu v řádu mnoha měsíců.

Léčebné metody používané v lázních v současné době respektují požadavky tzv. medicíny založené na důkazech. Z původních Priessnitzových procedur se aplikují venkovní koupele horních a dolních končetin, Priessnitzova pololázeň jednofázová a dvoufázová, střídavé nožní koupele. V posledních dvou letech byla zavedena Priessnitzova pohybová terapie – kombinace severské chůze, speciálního cvičení v přírodě a přírodních koupelí horních a dolních končetin. Jako jediné zařízení v České republice nabízíme speciální fyzikální léčbu – elektrospánek, který významným způsobem upravuje poruchy spánku a zmírňuje projevy deprese, úzkosti, napětí a stresu.

Dále jsou v lázních aplikovány nejmodernější léčebné a rehabilitační postupy. Jde o různé formy koupelí, elektroléčby, léčebného tělocviku, speciální metody fyzikální terapie, psychoterapie, světloléčba, léčba prací a jiné. Kromě toho lázně nabízejí aplikaci akupunktury a postupy myoskeletární medicíny. V současné době se nachází v Priessnitzových léčebných lázních a.s. největší centrum computerové kineziologie v ČR.

K unikátům našich lázní patří sloupková korekční plovoucí technika a computerová kineziologie.

I v roce 2018 se nám dařilo dlouhodobě stabilizovat tým pracovníků léčebně rehabilitačního úseku a hlavně lékařů, fyzioterapeutů a zdravotních sester, kteří jsou rozhodujícími nositeli léčebně rehabilitačních výkonů.

Technický úsek

Nehmotné a hmotné investice a opravy

V roce 2018 byl pořízen hmotný a nehmotný investiční majetek za 9 491 tis. Kč.

Mezi významné investiční akce patřila rekonstrukce plynové kotelny v bytovém domě a související stavební úpravy včetně napojení do komína a podlaha.

Pro realizaci byl využitý dotační program „Integrovaného operačního programu MMR ČR“, se zaměřením na snížení energetické náročnosti budovy, zvýšení komfortu bydlení, snížení nákladů na bydlení.

V bytovém domě 48 b.j. byla provedena modernizace tří kusů výtahů včetně led osvětlení a tlačítek.

V hlavní budově sanatoria Priessnitz byly provedeny opravy sociálních zařízení a koupelen u pokojů - apartmán LUX včetně opravy elektroinstalace.

Rozsáhlejší změna byla provedena na hlavní jídelně – Restauraci 1837 v Sanatoriu Priessnitz. Byla pořízena sestava nábytku a gastro technologie v rámci výdejního pultu (baru) včetně zástěny vedle barového pultu a vinotéky.

Pro vyšší komfort poskytovaných procedur byla pořízena Saunová kabina Optimum pro děti včetně úpravy stávajících prostor na léčebném domě Mír.

Pro dospělou klientelu nový Lymforenážní přístroj Lymphastim BTL 6000- aplikátor ruka s ramenem a aplikátor kalhoty.

Dále byl pořízen přístroj Kryoterapie HC CRYO T-SCHOCK – aplikace kontrastní termoterapie. Přístroj Saturátor CO2 pro napouštění vodoléčebných van. Magnetoterapeutický přístroj DIMAP V včetně příslušenství. Pro poskytování procedur arteterapie byla zakoupena nová keramická pec ROHDE a válcovací stolice.

V rámci volnočasových aktivit pro děti bylo vybudováno dětské lanové hřiště I.etapa.

Jedná se o pořízení a dodání prvků lanového centra: zmije, girlandy, kříž, kloboučky, had, balvany, mikádo, balanční špalky. Herní prvky jsou navrženy jako jednoduché, z přírodních materiálů, aby co nejlépe zapadly do okolního prostředí. Hřiště je veřejně přístupné s celoročním využitím podle klimatických podmínek.

Opravy a udržovací práce na budovách a ostatních stavebních objektech byly provedeny celkem za 18 439 tis. Kč , z toho opravy budov a staveb za 15 941 tis. Kč.

Z oprav jde zejména o opravu centrální vnější terasy hlavní budovy Priessnitz, opravu koupelen a sprchových koutů také na hlavní budově Priessnitz. Rozsáhlejší a komplikovanější opravou byla oprava podlahy ve skladu potravin a komunikačním prostoru chodeb. Další významnou opravou byla oprava sociálních zařízení v budově HRAD, konkrétně v Kongresovém sále. Malířské práce byly provedeny ve všech léčebných, stravovacích a ubytovacích provozech.

Finanční situace

Společnost pracovala v roce 2018 dle finančního plánu společnosti na rok 2018, schváleného představenstvem společnosti, složeného z dílčích plánů – Plán tržeb a nákladů jednotlivých úseků měsíční, roční, plán mzdových prostředků, plán investičních akcí, oprav a nákupů drobného majetku.

Tržby lůžkové složky činily za rok 2018 celkem 277 983 tis. Kč a to v kategorii zdravotních pojišťoven 190 994 tis. Kč a v kategorii samoplátců 86 989 tis. Kč. Celkové tržby a výnosy byly ve výši 331 817 tis. Kč .

Náklady společnosti odpovídají plánu a jejich nárůst odpovídá dosaženým tržbám. Hospodářský výsledek společnosti po zdanění je ve výši 43 125 tis.Kč.

Společnost má dlouhodobé investiční úvěry sjednané u České spořitelny na rekonstrukci balneoprovozu Priessnitz, které splácí řádně a včas. Úvěrová zatíženost k 31.12.2018 je ve výši 5 050 tis. Kč.

Společnosti se v uplynulém roce dařilo zajistit plynulé financování provozu včetně realizovaných investic.

Dotace

Krajský úřad Olomouckého kraje poskytl finanční příspěvek ve výši 91 tis. Kč na „171. Zahájení lázeňské sezóny 2018“, 30 tis.Kč na rozšíření provozní doby informačního centra a 20 tis. Kč na Lázeňské koloběžkování.

Na Veřejné dětské hřiště – I. Etapa – dětské lanové hřiště byla poskytnuta investiční dotace ve výši 260 tis.Kč.

Město Jeseník poskytlo dotaci na provoz kluziště ve výši 126 tis. Kč, příspěvek na pořádání Mezinárodního dne dětí ve výši 20 tis. Kč a dále 30 tis. Kč na reprezentační ples lázní a Města Jeseník.

Úřad práce v Jeseníku poskytl dotace na pracovní místo ve výši 237 tis.Kč,

III.

Zpráva dozorčí rady

Vážení akcionáři,

dozorčí rada společnosti Priessnitzovy léčebné lázně a.s. v roce 2018 pracovala v následujícím složení :

Předseda : Ivana Odehnalová
Místopředseda : Bc. Tereza Gaubová
člen : Ing. Adam Kalous

Dozorčí rada společnosti Priessnitzovy léčebné lázně a.s. se scházela na samostatných jednáních, předseda dozorčí rady také na jednáních společně s představenstvem společnosti měsíčně.

Dozorčí rada se při své činnosti řídila především Zákonem o obchodních korporacích a souvisejícími právními předpisy, platnými stanovami a usneseními valných hrad společnosti. Cílem její činnosti bylo vykonávat pravidelný dohled na výkon působnosti představenstva, v rozsahu schválených stanov společnosti. Dozorčí rada projednala udělení práv představenstvu k výkonům na základě § 14, odst. 5. Stanov společnosti.

Za tímto účelem byl časový a věcný program jednání dozorčí rady sestavován tak, aby měli členové dozorčí rady kontinuální přehled o těchto parametrech:

- Finanční plán společnosti na rok 2018
- Výsledky hospodaření společnosti za jednotlivé měsíce a kumulativně od začátku roku ve srovnání s finančním plánem společnosti
- Controllingové sestavy ze systému L-BIS 4G MIS zaměřené na:
 - Finanční výkony – lůžková složka
 - Počty jídel a odpracované hodiny
 - Tržby jednotlivých prodejních míst a veřejného stravování
 - Přehled jednotlivých poskytnutých procedur
 - Přehled vytíženosti jednotlivých pracovníků a provozů rehabilitace a balneoterapie
- Vývoj finanční situace společnosti, inkaso pohledávek a plnění závazků, přehled čerpaných a splácených bankovních úvěrů
- Přehled plánovaných a realizovaných oprav a investic
- Přehled žádostí a realizací dotačních programů a plnění jejich hodnotících ukazatelů

V rámci svých jednání dozorčí rada provedla dílčí kontroly týkající se stavebních prací v areálu Priessnitzových léčebných lázní a.s. – návaznost účetních dokladů na smlouvy, výběrová řízení a předávací protokoly. Další provedenou kontrolou bylo hodnocení poskytovaných služeb na středisku veřejného stravování, kontrola čerpání sociálního fondu, kontrola finanční hotovosti a zavedení EET na vybraných pracovištích, kontrola dotazníků spokojenosti klientů.

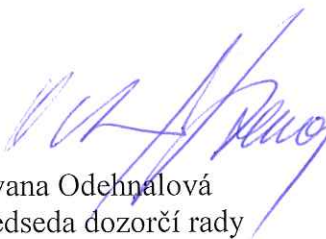
Priessnitzovy léčebné lázně a.s.
Výroční zpráva 2018

Dozorčí rada sledovala průběh sestavení řádné účetní závěrky za rok 2018 a přezkoumala její konečnou podobu.

Řádná účetní závěrka roku 2018 zobrazuje ve všech významných oblastech aktiva, vlastní kapitál, závazky a finanční situaci společnosti Priessnitzovy léčebné lázně a.s. k 31.12.2018 a výsledek jejího hospodaření za rok 2018 je v souladu se zákonem o účetnictví a příslušnými právními předpisy České republiky.

Dozorčí rada v souladu se Zákonem o obchodních korporacích přezkoumala Zprávu o vztazích mezi propojenými osobami a vyjadřuje s jejím obsahem souhlasné stanovisko.

V Jeseníku dne 4.5.2019



Ivana Odehnalová
předseda dozorčí rady

IV.

Výhled podnikatelské činnosti pro následující období

Vzhledem k nezměněné politice pohledu na lázeňskou rehabilitační péči ze strany zdravotních pojišťoven pro rok 2019 lze očekávat z hlediska rozsahu indikací a počtu léčených pojištěnců dosažení obdobných výsledků naplněnosti ubytovací i léčebné kapacity jako v roce předchozím. Vhodným sladěním klientů komplexní lázeňské péče, samoplátecké péče i korporátní klientely lze zvýšit parametry vyřízení kapacit jen minimálně, protože již v roce 2018 se velmi blížily optimální hodnotě.

Velmi významným segmentem klientely jsou pro Priessnitzovy léčebné lázně také korporátní klienti. Pro rok 2019 se opět podařilo uspět ve výběrovém řízení na poskytování rekondičních pobytů zaměstnanců SŽDC a daří se i nasmlouvat rekondiční pobyty pro zaměstnance dalších významných firem. Současný trend ukazuje, že si lidé stále více vážou svého zdraví a chtějí se mu věnovat.

Velké úsilí se v roce 2019 bude směřovat do příprav velkých oprav investičních akcí pro roky následující. Budou probíhat diskuse s odborníky, přípravy konkrétních studií a posuzování možností financování navržených akcí tak, aby v roce následujícím mohly být posouzeny možnosti dalšího rozvoje a zahájeny realizace.

V současné době se pracuje na přípravě opravy hlavní budovy Priessnitz. Výměna střešní krytiny, oprava fasády a lodžijí. Vzhledem k velkému rozsahu bude oprava plánována na etapy do dvou až tří let. Významnou investicí bude úprava prostranství tenisových kurtů, odstínění nástupní stanice pro autobusy a bezpečný vstup na jižní svah a do balneoparku. Tato úprava je nezbytná hlavně z hlediska bezpečnosti pohybu klientů ve velmi frekventovaném místě mezi budovou Sofie, Schindlerův dům a současným vjezdem na parkoviště za Priessnitzem.

Priessnitzovými léčebnými lázněmi, a.s. mají nelehký úkol, udržet krok se stále rostoucími požadavky na kvalitu poskytovaných služeb v oblasti hotelnictví, léčení, gastronomie i trávení volného času.

V.

Zpráva o vztazích mezi propojenými osobami od 1.1.2018 do 31.12.2018

Zpráva popisuje vztahy s propojenými osobami, tj. mezi ovládanou osobou a ovládající osobou a vztahy mezi ovládanou osobou a ostatními osobami ovládanými stejnou ovládající osobou. Vztahy jsou popsány způsobem přihlížejícím k nutnosti vyhovět zákonné úpravě, týkající se obchodního tajemství.

Struktura vztahů

1. Ovládaná osoba

Priessnitzovy léčebné lázně a.s.

se sídlem: Jeseník, Priessnitzova č.p. 299/12, PSČ 790 01

IČ: 45 19 34 52

zapsaná v obchodním rejstříku vedeném Krajským soudem v Ostravě, spisová značka B323.

1.1. Ovládající osoba

Firma (název, jméno) a sídlo ovládající osoby	Důvod statutu ovládající osoby
GRAF INVEST, a.s. Brno, Havlíčkova 127/13, IČ 25535404	A

Žádné další osoby, které by dále mohly nepřímo ovládat společnost Priessnitzovy léčebné lázně a. s. v účetním období roku 2018 ve smyslu zákona, nejsou představenstvu známy.

1.2. Propojené osoby

Firma (název, jméno) a sídlo ovládané osoby	Důvod statutu ovládané osoby
G-berg, a.s. Jeseník, Priessnitzova 12, IČ 25867873	A

A Většinový společník – přímá účast

2. Smluvní vztahy mezi propojenými osobami

2.1. Smluvní vztahy ke společnosti GRAF INVEST, a.s. Brno, Havlíčkova 127/13

Plnění ze smluv uzavřených se společností GRAF INVEST, a.s. v předchozích účetních obdobích a v účetním období 2018, na jejichž základě došlo v roce 2018 k plnění.

Z uvedených smluvních vztahů nevznikla ovládané osobě žádná výhoda, nevýhoda ani újma.

2.1.1. Transakce typu nákup (z pohledu společnosti) za celé účetní období v Kč

Název smlouvy	Popis transakce, smlouvy, případné protiplnění	Datum vzniku smluvního vztahu	Částka plnění
Smlouva o pronájmu	Nájemní smlouva	31.12.2005	2 016 000,-

Vztahy v daném období podle výše uvedené smlouvy probíhaly na základě podmínek obvyklých v obchodním styku. Smlouvy uvedené v tabulce byly uzavřeny standardním způsobem.

Celková částka plnění z výše uvedených smluv činila celkem 2 016 tis.Kč.

Z výše uvedených činností je k 31.12.2018 závazek vůči společnosti GRAF INVEST ve výši 168 630,- Kč

2.1.2. Transakce typu prodej (z pohledu společnosti) za celé účetní období v Kč

Z výše uvedených činností k 31.12.2018 nevznikly vůči společnosti GRAF INVEST žádné pohledávky.

2.2. Smluvní vztahy ke společnosti G-berg, a.s. Jeseník, Priessnitzova 12

Plnění ze smluv uzavřených se společností G-berg, a.s. v předchozích účetních obdobích a v účetním období 2018, na jejichž základě došlo v roce 2018 k plnění.

2.2.1. Transakce typu nákup (z pohledu společnosti) za celé účetní období v Kč

Název smlouvy	Popis transakce, smlouvy, případné protiplnění	Datum vzniku smluvního vztahu	Částka plnění
Smlouva o dodávce a odběru tepla a teplé a teplé užitkové vody	Dodávky tepla a TUV	02.01.2003	12 667 989,19
Mandátní smlouva	Činnost energetika	1.2.2008	240 000,-
Ostatní	Přefakturace plynu		214 486,52

Vztahy v daném období podle výše uvedených smluv probíhaly na základě podmínek obvyklých v obchodním styku. Smlouvy uvedené v tabulce byly uzavřeny na potřebné stavební práce a dodávky tepla a teplé vody, byly připravovány standardním způsobem, ceny ve smlouvách o dílo byly stanoveny na základě platných cenových katalogů a aktuálních cen dodávek stavebních prací na trhu.

Celková částka plnění z výše uvedených smluv činila celkem 13 122 tis. Kč.

Z výše uvedených činností je k 31.12.2018 závazek vůči společnosti G-berg ve výši 6 413 237,- Kč

2.2.2. Transakce typu prodej (z pohledu společnosti) za celé účetní období v Kč

Název smlouvy	Popis transakce, smlouvy, případné protiplnění	Datum vzniku smluvního vztahu	Částka plnění
Nájemní smlouva Podnájemní smlouva	Pronájem kotelen Podnájem kotelny škola ul. Kalvodova	01.09.2002 01.09.2002	1 384 545,92
Smlouva o nájmu nebytových prostor	Pronájem místnosti včetně služeb	1.7.2009	31 669,84
Ostatní	Telefonní hovory, materiál ze skladu, Pronájem vozidla		41 650,90
Nájemní smlouva	Pronájem nebyt. prostor restaurace	1.4.2007	410 800,16

Vztahy v daném období podle výše uvedených smluv probíhaly na základě podmínek obvyklých v obchodním styku. Ceny ve smlouvách byly stanoveny na základě aktuálních cen v regionu města Jeseník.

Celková částka plnění z výše uvedených smluv činila celkem 1 867 tis. Kč

Z výše uvedených činností nevznikla k 31.12.2018 pohledávka vůči společnosti G berg.
Z uvedených smluvních vztahů nevznikla ovládané osobě žádná výhoda, nevýhoda ani újma.

2.2.3. Jiné finanční transakce

Mezi propojenými osobami ani v zájmu propojených osob v účetním období roku 2018 nebyly učiněny žádné jiné finanční transakce.

3. Jiné právní úkony, které byly učiněny v zájmu těchto osob

Jiné další právní úkony mezi propojenými osobami ani v zájmu propojených osob v účetním období roku 2018 nebyly učiněny.

4. Ostatní opatření, která byla v zájmu nebo na popud těchto osob přijata nebo uskutečněna ovládanou osobou

Žádná ostatní opatření nebyla v roce 2018 v zájmu nebo na popud propojených osob přijata nebo uskutečněna.

5. Úloha ovládané osoby ve struktuře vztahů

Úloha společnosti Priessnitzovy léčebné lázně, a.s. která působí jako nestátní zdravotnické zařízení je jako osoby ovládané .

6. Způsob a prostředky ovládání

Vlastním prostředkem ovládání je výkon práv ovládající osoby prostřednictvím valné hromady.

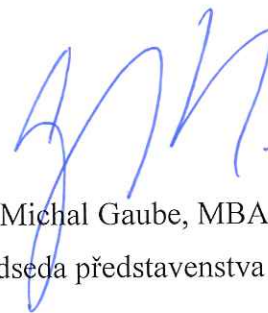
7. Přehled jednání učiněných mezi osobou ovládanou a osobou ovládající v hodnotě přesahující 10% vlastního kapitálu ovládané osoby

Mezi osobou ovládanou a osobou ovládající nebyla učiněna žádná jednání v hodnotě přesahující 10% vlastního kapitálu ovládané osoby.

Priessnitzovy léčebné lázně a.s.
Výroční zpráva 2018

Členové představenstva prohlašují, že údaje uvedené ve Zprávě o vztazích mezi propojenými osobami jsou úplné, průkazné a správné.

V Jeseníku dne 28.3.2019



Ing. Michal Gaube, MBA
předseda představenstva

VI.
Zpráva auditora

ZPRÁVA NEZÁVISLÉHO AUDITORA
o ověření účetní závěrky a vyjádření k ostatním informacím
za období od 1. 1. 2018 do 31. 12. 2018
pro akcionáře společnosti

Priessnitzovy léčebné lázně a.s.
Sídlo: Priessnitzova 299/12, PSČ 790 01, Jeseník
IČ: 451 93 452
Spisová značka B 323 vedená u Krajského soudu v Ostravě

Výrok auditora

Provedli jsme audit příložené účetní závěrky společnosti Priessnitzovy léčebné lázně a.s. („Společnost“) sestavené na základě českých účetních předpisů, která se skládá z rozvahy k 31.12.2018, výkazu zisku a ztráty, přehledu o změnách vlastního kapitálu a přehledu o peněžních tocích za rok končící 31.12.2018, a přílohy v účetní závěrce, která obsahuje popis použitých podstatných účetních metod a další vysvětlující informace.

Podle našeho názoru účetní závěrka podává věrný a poctivý obraz aktiv a pasiv Společnosti k 31.12.2018 a nákladů a výnosů a výsledku jejího hospodaření za rok končící 31.12.2018 v souladu s českými účetními předpisy.

Základ pro výrok

Audit jsme provedli v souladu se zákonem o auditorech a standardy Komory auditorů České republiky pro audit, kterými jsou mezinárodní standardy pro audit (ISA) případně doplněné a upravené souvisejícími aplikačními doložkami. Naše odpovědnost stanovená těmito předpisy je podrobněji popsána v oddílu Odpovědnost auditora za audit účetní závěrky. V souladu se zákonem o auditorech a Etickým kodexem přijatým Komorou auditorů České republiky jsme na Společnosti nezávislí a splnili jsme i další etické povinnosti vyplývající z uvedených předpisů. Domníváme se, že důkazní informace, které jsme shromáždili, poskytují dostatečný a vhodný základ pro vyjádření našeho výroku.

Ostatní informace uvedené ve výroční zprávě

Ostatními informacemi jsou v souladu s § 2 písm. b) zákona o auditorech informace uvedené ve výroční zprávě mimo účetní závěrku a naši zprávu auditora. Za ostatní informace odpovídá představenstvo Společnosti.

Náš výrok k účetní závěrce se k ostatním informacím nevztahuje. Přesto je však součástí našich povinností souvisejících s ověřením účetní závěrky seznámení se s ostatními informacemi a posouzení, zda ostatní informace nejsou ve významném (materiálním) nesouladu s účetní závěrkou či našimi znalostmi o účetní závěrce získanými během ověřování účetní závěrky nebo zda se jinak tyto informace nejeví jako významně (materiálně) nesprávné. Také posuzujeme, zda ostatní informace byly ve všech významných (materiálních) ohledech vypracovány v souladu s příslušnými právními předpisy. Tímto posouzením se rozumí, zda ostatní informace splňují požadavky právních předpisů na formální náležitosti a postup vypracování ostatních informací v kontextu významnosti (materiality), tj. zda v případě nedodržení uvedených požadavků by bylo způsobilé ovlivnit úsudek činěný na základě ostatních informací.

Na základě provedených postupů, do míry, jež dokážeme posoudit, uvádíme, že:

- ostatní informace, které popisují skutečnosti, jež jsou též předmětem zobrazení v účetní závěrce, jsou ve všech významných (materiálních) ohledech v souladu s účetní závěrkou a
- ostatní informace byly vypracovány v souladu s právními předpisy.

Dále jsme povinni uvést, zda na základě poznatků a povědomí o Společnosti, k nimž jsme dospěli při provádění auditu, ostatní informace neobsahují významné (materiální) věcné nesprávnosti. V rámci uvedených postupů jsme v obdržených ostatních informacích žádné významné (materiální) věcné nesprávnosti nezjistili.

Odpovědnost představenstva a dozorčí rady Společnosti za účetní závěrku

Představenstvo Společnosti odpovídá za sestavení účetní závěrky podávající věrný a poctivý obraz v souladu s českými účetními předpisy a za takový vnitřní kontrolní systém, který považuje za nezbytný pro sestavení účetní závěrky tak, aby neobsahovala významné (materiální) nesprávnosti způsobené podvodem nebo chybou.

Při sestavování účetní závěrky je představenstvo Společnosti povinno posoudit, zda je Společnost schopna nepřetržitě trvat, a pokud je to relevantní, popsat v příloze účetní závěrky záležitosti týkající se jejího nepřetržitého trvání a použití předpokladu nepřetržitého trvání při sestavení účetní závěrky, s výjimkou případů, kdy představenstvo plánuje zrušení Společnosti nebo ukončení její činnosti, resp. kdy nemá jinou reálnou možnost, než tak učinit.

Za dohled nad procesem účetního výkaznictví ve Společnosti odpovídá dozorčí rada.

Odpovědnost auditora za audit účetní závěrky

Naším cílem je získat přiměřenou jistotu, že účetní závěrka jako celek neobsahuje významnou (materiální) nesprávnost způsobenou podvodem nebo chybou a vydat zprávu auditora obsahující náš výrok. Přiměřená míra jistoty je velká míra jistoty, nicméně není zárukou, že audit provedený v souladu s výše uvedenými předpisy ve všech případech v účetní závěrce odhalí případnou existující významnou (materiální) nesprávnost. Nesprávnosti mohou vznikat v důsledku podvodů nebo chyb a považují se za významné (materiální), pokud lze reálně předpokládat, že by jednotlivě nebo v souhrnu mohly ovlivnit ekonomická rozhodnutí, která uživatelé účetní závěrky na jejím základě přijmou.

Při provádění auditu v souladu s výše uvedenými předpisy je naší povinností uplatňovat během celého auditu odborný úsudek a zachovávat profesní skepticismus. Dále je naší povinností:

- Identifikovat a vyhodnotit rizika a významné (materiální) nesprávnosti účetní závěrky způsobené podvodem nebo chybou, navrhnout a provést auditorské postupy reagující na tato rizika a získat dostatečné a vhodné důkazní informace, abychom na jejich základě mohli vyjádřit výrok. Riziko, že neodhalíme významnou (materiální) nesprávnost, k níž došlo v důsledku podvodu, je větší než riziko neodhalení významné (materiální) nesprávnosti způsobené chybou, protože součástí podvodu mohou být tajné dohody, falšování, úmyslná opomenutí, nepravdivá prohlášení nebo obcházení vnitřních kontrol představenstvem.
- Seznámit se s vnitřním kontrolním systémem Společnosti relevantním pro audit v takovém rozsahu, abychom mohli navrhnout auditorské postupy vhodné s ohledem na dané okolnosti, nikoli abychom mohli vyjádřit názor na účinnost vnitřního kontrolního systému.
- Posoudit vhodnost použitých účetních pravidel, přiměřenost provedených účetních odhadů a informace, které v této souvislosti představenstvo Společnosti uvedl v příloze účetní závěrky.
- Posoudit vhodnost použití předpokladu nepřetržitého trvání při sestavení účetní závěrky představenstvem a to, zda s ohledem na shromážděné důkazní informace existuje významná (materiální) nejistota vyplývající z událostí nebo podmínek, které mohou významně zpochybnit schopnost Společnosti trvat nepřetržitě. Jestliže dojdeme k závěru, že taková významná (materiální) nejistota existuje, je naší povinností upozornit v naší zprávě na informace uvedené v této souvislosti v příloze účetní závěrky, a pokud tyto informace nejsou dostatečné, vyjádřit modifikovaný výrok. Naše závěry týkající se schopnosti Společnosti trvat nepřetržitě vycházejí z důkazních informací, které jsme získali do data naší zprávy. Nicméně budoucí události nebo podmínky mohou vést k tomu, že Společnost ztratí schopnost trvat nepřetržitě.
- Vyhodnotit celkovou prezentaci, členění a obsah účetní závěrky, včetně přílohy, a dále to, zda účetní závěrka zobrazuje podkladové transakce a události způsobem, který vede k věrnému zobrazení.

Naši povinností je informovat představenstvo a dozorčí radu Společnosti mimo jiné o plánovaném rozsahu a načasování auditu a o významných zjištěních, která jsme v jeho průběhu učinili, včetně zjištěných významných nedostatků ve vnitřním kontrolním systému.

Obchodní firma: RS AUDIT, spol. s r.o.
Sídlo: Ibsenova 124/11, 638 00 Brno
Číslo auditorského oprávnění: 45
Jméno a příjmení auditora: Ing. Josef Riesner
Číslo auditorského oprávnění auditora: 314
Datum zprávy auditora: 15. května 2019

Podpis auditora:



Přílohy:

- *auditovaná rozvaha k 31.12.2018*
- *auditovaný výkaz zisku a ztráty za rok 2018*
- *auditovaná příloha v účetní závěrce za rok 2018*
- *auditovaný přehled o změnách vlastního kapitálu za rok 2018*
- *auditovaný přehled o peněžních tocích za rok 2018*
-

ROZVAHA

Název a právní forma účetní jednotky:

Priessnitzovy léčebné lázně a.s.

ke dni 31. prosince 2018

Sídlo účetní jednotky:

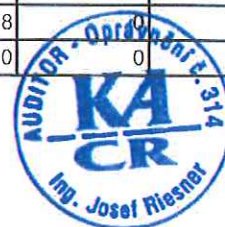
(v celých tisících Kč)

Priessnitzova 299/12

79901 Jeseník

IČ
45193452

označení a	AKTIVA b	číslo řádku c	Běžné účetní období			Minulé úč. období
			Brutto	Korekce	Netto	Netto
			1	2	3	4
	AKTIVA CELKEM	1	616 496	-277 468	339 028	317 943
A.	Pohledávky za upsaný základní kapitál	2	0	0	0	0
B.	Stálá aktiva	3	529 425	-276 913	252 512	256 989
B. I.	Dlouhodobý nehmotný majetek	4	5 818	-4 323	1 495	1 625
B. I. 1	Nehmotné výsledky vývoje	5	0	0	0	0
2	Ocenitelná práva	6	5 278	-3 783	1 495	1 625
2.1	Software	7	5 278	-3 783	1 495	1 625
2.2	Ostatní ocenitelná práva	8	0	0	0	0
3	Goodwill	9	0	0	0	0
4	Ostatní dlouhodobý nehmotný majetek	10	540	-540	0	0
5	Poskytnuté zálohy na dlouhodobý nehmotný majetek a nedokončený dlouhodobý nehmotný majetek	11	0	0	0	0
5.1	Poskytnuté zálohy na dlouhodobý nehmotný majetek	12	0	0	0	0
5.2	Nedokončený dlouhodobý nehmotný majetek	13	0	0	0	0
B. II.	Dlouhodobý hmotný majetek	14	512 634	-272 590	240 044	245 721
B. II. 1	Pozemky a stavby	15	439 978	-221 262	218 716	224 751
1.1	Pozemky	16	27 576	0	27 576	27 429
1.2	Stavby	17	412 402	-221 262	191 140	197 322
2	Hmotné movité věci a jejich soubory	18	66 633	-50 723	15 910	14 722
3	Oceňovací rozdíl k nabytému majetku	19	0	0	0	0
4	Ostatní dlouhodobý hmotný majetek	20	4 986	-605	4 381	4 396
4.1	Pěstitelské celky trvalých porostů	21	0	0	0	0
4.2	Dospělá zvířata a jejich skupiny	22	0	0	0	0
4.3	Jiný dlouhodobý hmotný majetek	23	4 986	-605	4 381	4 396
5	Poskytnuté zálohy na dlouhodobý hmotný majetek a nedokončený dlouhodobý hmotný majetek	24	1 037	0	1 037	1 852
5.1	Poskytnuté zálohy na dlouhodobý hmotný majetek	25	96	0	96	144
5.2	Nedokončený dlouhodobý hmotný majetek	26	941	0	941	1 708
B. III.	Dlouhodobý finanční majetek	27	10 973	0	10 973	9 643
B. III. 1	Podíly - ovládaná nebo ovládající osoba	28	5 000	0	5 000	5 000
2	Zápůjčky a úvěry - ovládaná nebo ovládající osoba	29	950	0	950	0
3	Podíly - podstatný vliv	30	0	0	0	0
4	Zápůjčky a úvěry - podstatný vliv	31	0	0	0	0
5	Ostatní dlouhodobé cenné papíry a podíly	32	0	0	0	0
6	Zápůjčky a úvěry - ostatní	33	5 005	0	5 005	4 625
7	Ostatní dlouhodobý finanční majetek	34	18	0	18	18
7.1	Jiný dlouhodobý finanční majetek	35	18	0	18	18
7.2	Poskytnuté zálohy na dlouhodobý finanční majetek	36	0	0	0	0



označení a	AKTIVA b	číslo řádku c	Běžné účetní období			Minulé úč období
			Brutto	Korekce	Netto	Netto
			1	2	3	4
C.	Oběžná aktiva	37	84 795	-555	84 240	58 743
C. I.	Zásoby	38	5 996	0	5 996	6 629
C. I. 1	Materiál	39	4 171	0	4 171	4 657
2	Nedokončená výroba a polotovary	40	0	0	0	0
3	Výrobky a zboží	41	1 825	0	1 825	1 972
3.1	Výrobky	42	0	0	0	0
3.2	Zboží	43	1 825	0	1 825	1 972
4	Mladá a ostatní zvířata a jejich skupiny	44	0	0	0	0
5	Poskytnuté zálohy na zásoby	45	0	0	0	0
C. II.	Pohledávky	46	20 037	-555	19 482	20 918
C. II. 1	Dlouhodobé pohledávky	47	95	0	95	184
1.1	Pohledávky z obchodních vztahů	48	0	0	0	0
1.2	Pohledávky - ovládaná nebo ovládající osoba	49	0	0	0	0
1.3	Pohledávky - podstatný vliv	50	0	0	0	0
1.4	Odložená daňová pohledávka	51	0	0	0	0
1.5	Pohledávky – ostatní	52	95	0	95	184
1.5.1	Pohledávky za společníky	53	0	0	0	0
1.5.2	Dlouhodobé poskytnuté zálohy	54	59	0	59	59
1.5.3	Dohadné účty aktivní	55	0	0	0	0
1.5.4	Jiné pohledávky	56	36	0	36	125
C. II. 2	Krátkodobé pohledávky	57	19 942	-555	19 387	20 734
2.1	Pohledávky z obchodních vztahů	58	19 464	-555	18 909	18 900
2.2	Pohledávky - ovládaná nebo ovládající osoba	59	0	0	0	0
2.3	Pohledávky - podstatný vliv	60	0	0	0	0
2.4	Pohledávky – ostatní	61	478	0	478	1 834
2.4.1	Pohledávky za společníky	62	0	0	0	0
2.4.2	Sociální zabezpečení a zdravotní pojištění	63	0	0	0	0
2.4.3	Stát - daňové pohledávky	64	0	0	0	20
2.4.4	Krátkodobé poskytnuté zálohy	65	221	0	221	224
2.4.5	Dohadné účty aktivní	66	0	0	0	0
2.4.6	Jiné pohledávky	67	257	0	257	1 590
C. II. 3	Časové rozlišení aktiv	68	0	0	0	0
3.1	Náklady příštích období	69	0	0	0	0
3.2	Komplexní náklady příštích období	70	0	0	0	0
3.3	Příjmy příštích období	71	0	0	0	0
C. III.	Krátkodobý finanční majetek	72	0	0	0	0
C. III. 1	Podíly - ovládaná nebo ovládající osoba	73	0	0	0	0
2	Ostatní krátkodobý finanční majetek	74	0	0	0	0
C. IV.	Peněžní prostředky	75	58 762	0	58 762	31 196
C. IV. 1	Peněžní prostředky v pokladně	76	911	0	911	890
2	Peněžní prostředky na účtech	77	57 851	0	57 851	30 306
D.	Časové rozlišení aktiv	78	2 276	0	2 276	2 211
D. 1	Náklady příštích období	79	1 769	0	1 769	1 594
2	Komplexní náklady příštích období	80	0	0	0	0
3	Příjmy příštích období	81	507	0	507	617

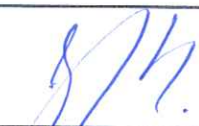
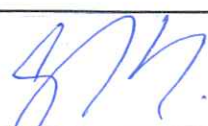


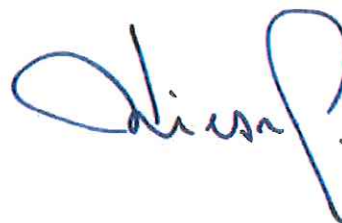
označení	PASIVA	číslo řádku	Běžné účetní období	Minulé úč období
a	b	c	5	6
	PASIVA CELKEM	82	339 028	317 943
A.	Vlastní kapitál	83	262 903	239 487
A. I.	Základní kapitál	84	72 766	72 766
1	Základní kapitál	85	72 766	72 766
2	Vlastní podíly (-)	86	0	0
3	Změny základního kapitálu	87	0	0
A. II.	Ážio a kapitálové fondy	88	786	786
A. II. 1	Ážio	89	0	0
2	Kapitálové fondy	90	786	786
2.1	Ostatní kapitálové fondy	91	786	786
2.2	Oceňovací rozdíly z přecenění majetku a závazků (+/-)	92	0	0
2.3	Oceňovací rozdíly z přecenění při přeměnách obch korp (+/-)	93	0	0
2.4	Rozdíly z přeměn obchodních korporací (+/-)	94	0	0
2.5	Rozdíly z ocenění při přeměnách obchodních korporací (+/-)	95	0	0
A. III.	Fondy ze zisku	96	15 955	15 604
A. III. 1	Ostatní rezervní fondy	97	15 195	15 195
2	Statutární a ostatní fondy	98	760	409
A. IV.	Výsledek hospodaření minulých let (+/-)	99	130 271	120 645
A. IV. 1	Nerozdělený zisk min let nebo neuhrazená ztráta min let (+/-)	100	130 103	120 269
2	Jiný výsledek hospodaření minulých let (+/-)	101	168	376
A. V.	Výsledek hospodaření běžného účetního období (+/-)	102	43 125	29 686
A. VI.	Rozhodnuto o zálohové výplatě podílu na zisku (-)	104	0	0
B. + C.	Cizí zdroje	105	71 877	74 289
B.	Rezervy	106	4 556	3 723
B. 1	Rezerva na důchody a podobné závazky	107	0	0
2	Rezerva na daň z příjmů	108	0	0
3	Rezervy podle zvláštních právních předpisů	109	0	0
4	Ostatní rezervy	110	4 556	3 723
C.	Závazky	111	67 321	70 566
C. I.	Dlouhodobé závazky	112	11 101	15 092
C. I. 1	Vydané dluhopisy	113	0	0
1.1	Vyměnitelné dluhopisy	114	0	0
1.2	Ostatní dluhopisy	115	0	0
2	Závazky k úvěrovým institucím	116	0	5 050
3	Dlouhodobé přijaté zálohy	117	118	113
4	Závazky z obchodních vztahů	118	0	0
5	Dlouhodobé směnky k úhradě	119	0	0
6	Závazky - ovládaná nebo ovládající osoba	120	0	0
7	Závazky - podstatný vliv	121	0	0
8	Odložený daňový závazek	122	10 983	9 929
9	Závazky -- ostatní	123	0	0
9.1	Závazky ke společníkům	124	0	0
9.2	Dohadné účty pasivní	125	0	0
9.3	Jiné závazky	126	0	0



označení a	PASIVA b	číslo řádku c	Běžné účetní období 5	Minulé úč období 6
C. II.	Krátkodobé závazky	127	56 220	55 474
C. II. 1	Vydané dluhopisy	128	0	0
1.1	Vyměnitelné dluhopisy	129	0	0
1.2	Ostatní dluhopisy	130	0	0
2	Závazky k úvěrovým institucím	131	5 050	5 050
3	Krátkodobé přijaté zálohy	132	2 702	2 944
4	Závazky z obchodních vztahů	133	24 806	26 215
5	Krátkodobé směnky k úhradě	134	0	0
6	Závazky - ovládaná nebo ovládající osoba	135	0	0
7	Závazky - podstatný vliv	136	0	0
8	Závazky - ostatní	137	23 662	21 265
8.1	Závazky ke společníkům	138	7 366	7 427
8.2	Krátkodobé finanční výpomoci	139	0	0
8.3	Závazky k zaměstnancům	140	5 451	5 225
8.4	Závazky ze sociálního zabezpečení a zdravotního pojištění	141	3 196	3 008
8.5	Stát - daňové závazky a dotace	142	6 378	3 791
8.6	Dohadné účty pasivní	143	503	1 052
8.7	Jiné závazky	144	768	762
C. III.	Časové rozlišení pasiv	145	0	0
C. III. 1	Výdaje příštích období	146	0	0
2	Výnosy příštích období	147	0	0
D.	Časové rozlišení pasiv	148	4 248	4 167
D. 1	Výdaje příštích období	149	869	1 006
2	Výnosy příštích období	150	3 379	3 161

Právní forma účetní jednotky :	akciová společnost
Předmět podnikání nebo jiné činnosti :	ostatní činnosti související se zdravotní péčí

Sestaveno dne:	Podpis odpovědné osoby (statutární orgán):	Podpis osoby odpovědné za sestavení (sestavil):
30.04.2019		




Dle
vyhlášky č.
500/2002
Sb.

VÝKAZ ZISKU A ZTRÁTY

ke dni 31. prosince 2018

(v celých tisících Kč)

DRUHOVÉ ČLENĚNÍ

Název a právní forma účetní jednotky:

Priessnitzovy léčebné lázně a.s.

Sídlo účetní jednotky:

Priessnitzova 299/12

79901 Jeseník

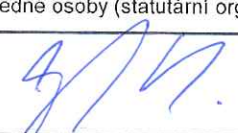
IČ
45193452

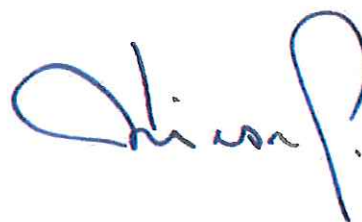
označení a	text b	číslo řádku c	Skutečnost v účetním období	
			běžném 1	minulém 2
I.	Tržby z prodeje vlastních výrobků a služeb	1	310 828	296 589
II.	Tržby za prodej zboží	2	19 354	18 125
A.	Výkonová spotřeba	3	118 013	124 736
1.	Náklady vynaložené na prodané zboží	4	10 065	9 647
2.	Spotřeba materiálu a energie	5	61 702	62 184
3.	Služby	6	46 246	52 905
B.	Změna stavu zásob vlastní činnosti (+/-)	7	0	0
C.	Aktivace (-)	8	-1 173	-1 159
D.	Osobní náklady	9	129 436	118 374
1.	Mzdové náklady	10	97 854	89 859
2.	Náklady na sociální zabezpečení, zdravotní pojištění a ostatní náklady	11	31 582	28 515
2. 1	Náklady na sociální zabezpečení a zdravotní pojištění	12	31 445	28 259
2. 2	Ostatní náklady	13	137	256
E.	Úpravy hodnot v provozní oblasti (ř. 15 + 18 + 19)	14	14 166	13 234
1.	Úpravy hodnot dlouhodobého nehmotného a hmotného majetku (ř. 16 + 17)	15	14 531	13 365
1. 1	Úpravy hodnot dlouhodobého nehmotného a hmotného majetku - trvalé	16	14 531	13 365
1. 2	Úpravy hodnot dlouhodobého nehmotného a hmotného majetku - dočasné	17	0	0
2.	Úpravy hodnot zásob	18	0	0
3.	Úpravy hodnot pohledávek	19	-365	-131
III.	Ostatní provozní výnosy (ř. 21 + 22 + 23)	20	1 403	1 271
III. 1	Tržby z prodaného dlouhodobého majetku	21	0	191
2	Tržby z prodaného materiálu	22	64	114
3	Jiné provozní výnosy	23	1 339	966
F.	Ostatní provozní náklady (ř. 25 až 29)	24	17 103	23 319
1.	Zůstatková cena prodaného dlouhodobého majetku	25	0	121
2.	Prodaný materiál	26	34	80
3.	Daně a poplatky	27	117	175
4.	Rezervy v provozní oblasti a komplexní náklady příštích období	28	834	939
5.	Jiné provozní náklady	29	16 118	22 004
*	Provozní výsledek hospodaření (+/-)	30	54 040	37 481
IV.	Výnosy z dlouhodobého finančního majetku - podíly (ř. 32 + 33)	31	0	0
IV. 1	Výnosy z podílů - ovládaná nebo ovládající osoba	32	0	0
2	Ostatní výnosy z podílů	33	0	0
G.	Náklady vynaložené na prodané podíly	34	0	0
V.	Výnosy z ostatního dlouhodobého finančního majetku (ř. 36 + 37)	35	0	0
V. 1	Výnosy z ostatního dlouhodobého finančního majetku - ovládaná nebo ovládající o	36	0	0
2	Ostatní výnosy z ostatního dlouhodobého finančního majetku	37	0	0



označení a	text b	číslo řádku c	Skutečnost v účetním období	
			běžném	minulém
			1	2
H.	Náklady související s ostatním dlouhodobým finančním majetkem	38	0	0
VI.	Výnosové úroky a podobné výnosy (ř. 40 + 41)	39	210	149
VI. 1	Výnosové úroky a podobné výnosy - ovládaná nebo ovládající osoba	40	22	0
2	Ostatní výnosové úroky a podobné výnosy	41	188	149
I.	Úpravy hodnot a rezervy ve finanční oblasti	42	0	0
J.	Nákladové úroky a podobné náklady (ř. 44 + 45)	43	258	426
1.	Nákladové úroky a podobné náklady - ovládaná nebo ovládající osoba	44	0	0
2.	Ostatní nákladové úroky a podobné náklady	45	258	426
VII.	Ostatní finanční výnosy	46	21	8
K.	Ostatní finanční náklady	47	555	633
*	Finanční výsledek hospodaření (+/-)	48	-582	-902
**	Výsledek hospodaření před zdaněním (+/-) (ř. 30 + 48)	49	53 458	36 579
L.	Daň z příjmů (ř. 51 + 52)	50	10 333	6 893
1.	Daň z příjmů splatná	51	9 278	6 230
2.	Daň z příjmů odložená (+/-)	52	1 055	663
**	Výsledek hospodaření po zdanění (+/-) (ř. 49 - 50)	53	43 125	29 686
M.	Převod podílu na výsledku hospodaření společníkům (+/-)	54		
***	Výsledek hospodaření za účetní období (+/-) (ř. 53 - 54)	55	43 125	29 686
*	Čistý obrát za účetní období = I. + II. + III. + IV. + V. + VI. + VII	56	331 816	316 142

Právní forma účetní jednotky :	akciová společnost
Předmět podnikání nebo jiné činnosti :	ostatní činnosti související se zdravotní péčí

Sestaveno dne: 30.04.2019	Podpis odpovědné osoby (statutární orgán): 	Podpis osoby odpovědné za sestavení (sestavil):
------------------------------	---	---






Příloha v účetní závěrce za účetní období od 1.1. do 31.12.2018

sestavená podle Zákona o účetnictví č.563/1991 sbírky v souladu s Provděcí vyhláškou
č.500/2002 sbírky

1 Obecné údaje

1.1 Založení a základní charakteristika společnosti

Obchodní firma:	Priessnitzovy léčebné lázně a.s.
Datum zápisu:	27. dubna 1992
Spisová značka:	B 323 vedená u Krajského soudu v Ostravě
Sídlo:	Priessnitzova 299/12, 79001 Jeseník
IČ:	451 93 452
DIC:	CZ45193452
Právní forma:	Akciová společnost

Předmět podnikání:

- a) poskytování zdravotních služeb:
- aa) Druh zdravotní péče: - lázeňská léčebně rehabilitační péče:
 - aaa) Forma zdravotní péče: následná lůžková péče.
 - Obory zdravotní péče:
 - vnitřní lékařství,
 - psychiatrie,
 - dermatovenerologie,
 - dětské lékařství,
 - klinická onkologie.
 - aab) Forma zdravotní péče: ambulantní péče.
 - Obory zdravotní péče: rehabilitační a fyzikální medicína.
 - aac) Forma zdravotní péče: ambulantní péče.
 - Obory zdravotní péče: všeobecné praktické lékařství.
 - aad) Forma zdravotní péče: ambulantní péče,
 - Obory zdravotní péče:
 - psychiatrie,
 - dermatovenerologie,
 - vnitřní lékařství
- b) poskytování doplňkových služeb
hostinská činnost
směnárenská činnost
- c) správa a využití přírodních léčivých zdrojů v součinnosti s Českým inspektorátem lázní a zřidel, včetně jejich ochrany
rostlinná výroba zahrnující: pěstování okrasných rostlin, léčivých a aromatických rostlin
pedikúra, manikúra
kosmetické služby
uskutečňování vzdělávacího programu pro obor specializačního vzdělávání „rehabilitační a fyzikální medicína“

výroba, obchod a služby neuvedené v přílohách 1 až 3 živnostenského zákona
silniční motorová doprava – osobní provozovaná vozidla určenými pro přepravu více než 9 osob včetně řidiče,- nákladní provozovaná vozidla nebo jízdními soupravami o největší povolené hmotnosti nepřesahující 3,5 tuny, jsou-li určeny k přepravě zvířat nebo věcí, - osobní provozovaná vozidla určenými pro přepravu nejvýše 9 osob včetně řidiče
poskytování tělovýchovných a sportovních služeb v oblasti letních a zimních sportů, tenis, plavání, lyžování, golf, fitness a kondiční cvičení s dětmi a dospělými
prodej kvasného lihu, konzumního lihu a lihovin

1.2 Zapsané změny v obchodním rejstříku

V roce 2018 byly provedeny tyto změny v zápisu do Obchodního rejstříku:

Předmět podnikání:

vymazáno 27. září 2018

- a) poskytování komplexní ústavní a ambulantní lázeňské péče /preventivní, kurativní a rehabilitační/ za využití místních přírodních léčivých zdrojů

poskytování elektronických telekomunikačních služeb:

- a) ostatní hlasové služby – neveřejné
b) služby přístupu k síti Internet - neveřejné

zapsáno 27. září 2018

- a) poskytování zdravotních služeb:
aa) Druh zdravotní péče: - lázeňská léčebně rehabilitační péče:
aaa) Forma zdravotní péče: následná lůžková péče.
Obory zdravotní péče:
- vnitřní lékařství,
- psychiatrie,
- dermatovenerologie,
- dětské lékařství,
- klinická onkologie.
aab) Forma zdravotní péče: ambulantní péče.
Obory zdravotní péče: rehabilitační a fyzikální medicína.
aac) Forma zdravotní péče: ambulantní péče.
Obory zdravotní péče: všeobecné praktické lékařství.
aad) Forma zdravotní péče: ambulantní péče,
Obory zdravotní péče:
- psychiatrie,
- dermatovenerologie,
- vnitřní lékařství

Dozorčí rada:

vymazáno 27. září 2018

člen dozorčí rady:

Mgr. PETR PROCHÁZKA, dat. nar. 1.května 1963

Zeyerova 658/6,79001 Jeseník

Den vzniku členství: 1. července 2014

Den zániku členství: 30. června 2018

zapsáno 27. září 2018

Člen dozorčí rady:

ADAM KALOUS, dat. nar. 6. října 1979

Husova 331/21, 790 01 Jeseník

Den vzniku členství: 1. července 2018

1.3 Údaje o konsolidačním celku

Společnost Priessnitzovy léčebné lázně a.s. je součástí konsolidačního celku, kde konsolidující účetní jednotkou je společnost GRAF INVEST, a.s., která má povinnost zpracovat konsolidovanou účetní závěrku za rok 2018.

Konsolidující účetní jednotka:

GRAF INVEST, a.s.
Havlíčková 127/13, Stránice, 602 00 Brno
IČ: 25535404

Konsolidované účetní jednotky:

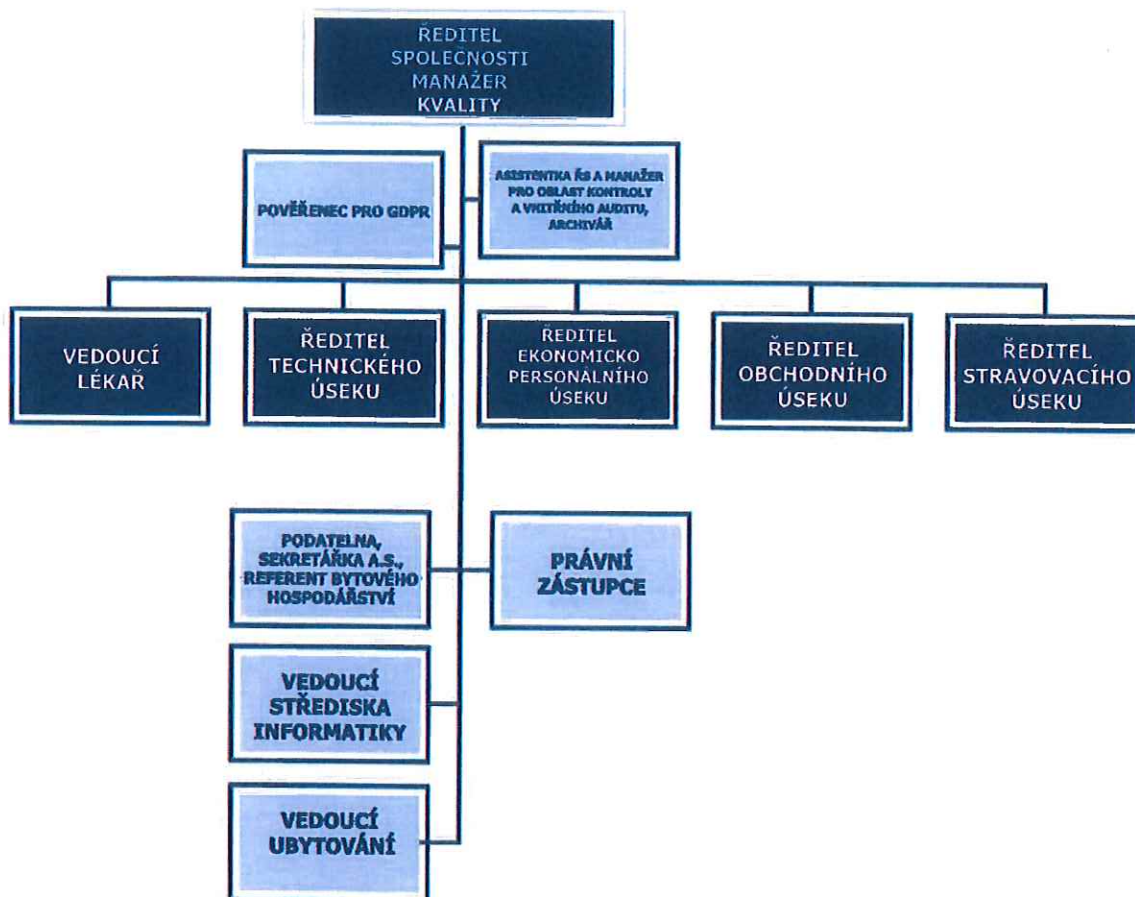
Priessnitzovy léčebné lázně a.s.
Priessnitzova 299/12, 790 01 Jeseník
IČ: 45193452
Podíl 58,98%, kterého majitelem je konsolidující společnost GRAF INVEST, a.s.

G-berg, a.s.

Priessnitzova 12, 790 03 Jeseník
IČ: 25867873

Podíl 100%, kterého majitelem je konsolidovaná společnost Priessnitzovy léčebné lázně a.s.

1.4 Organizační schéma společnosti



Ředitelé a vedoucí lékař řídí jednotlivé úseky společnosti: léčebný, ubytovací, stravovací, technický, ekonomicko personální a obchodní.

1.5 Statutárním orgánem zastupujícím společnost je představenstvo.

Orgány společnosti k 31.12.2018

	funkce	jméno
Představenstvo	předseda	Ing. Michal Gaube, MBA
	místopředseda	Ing. Vladimír Odehnal
	člen	Monika Gaubová

	funkce	jméno
Dozorčí rada	předseda	Ivana Odehnalová
	místopředseda	Bc. Tereza Gaubová
	člen	Ing. Adam Kašous

1.6 Majetková účast v podnikatelských a jiných subjektech

Obchodní jméno společnosti:	G-berg, a.s.
IČ:	25867873
Sídlo:	Priessnitzova 12, 790 03 Jeseník
Výše základního kapitálu:	5 000 tis. Kč
Výše podílu:	100 %
Výše vlastního kapitálu:	9 899 tis. Kč
Hospodářský výsledek 2018:	236 tis. Kč
Obchodní jméno společnosti:	Nadační fond Hotelové školy Vincenze Priessnitze
IČ:	26791722
Sídlo:	Dukelská 680/7, 790 01 Jeseník
Výše nadačního kapitálu:	1 tis. Kč
Výše podílu:	100 %
Výše vlastních zdrojů:	3 tis. Kč
Hospodářský výsledek 2018:	0 tis. Kč
Obchodní jméno společnosti:	Nadační fond Vincenze Priessnitze
IČ:	28621981
Sídlo:	Priessnitzova 1345/49a, 790 03 Jeseník
Výše nadačního kapitálu:	1 tis. Kč
Výše podílu:	100%
Výše vlastních zdrojů:	20 258 tis. Kč
Hospodářský výsledek 2018:	0 tis. Kč
Obchodní jméno společnosti:	MAS Vincenze Priessnitze pro Jesenícko, o.p.s.
IČ:	29457891
Sídlo:	č.p. 396, Lipová-lázně 790 61
Výše základního kapitálu:	0 tis. Kč
Výše podílu:	33,33%
Výše vlastních zdrojů:	906 tis. Kč
Hospodářský výsledek 2018:	220 tis. Kč

Název školské právnické osoby:	Centrum odborné přípravy Vincenze Priessnitzve v gastronomických a potravinářských oborech – středisko praktického vyučování
IČ:	03867854
Sídlo:	Priessnitzova 1345/49a, 79001 Jeseník
Společnost Priessnitzovy léčebné lázně a.s. jsou zřizovatelem školské právnické osoby	
Výše základního kapitálu:	0 tis.Kč
Výše podílu:	100%
Výše vlastních zdrojů:	- 338 tis. Kč
Hospodářský výsledek 2018:	- 1 tis. Kč

1.7 Ovládací smlouvy

Ovládací smlouvy nebo smlouvy o převodech zisku nejsou uzavřeny.

1.8 Počet zaměstnanců, osobní náklady a odměny statutárních orgánů

Počet zaměstnanců vychází z průměrného přepočteného stavu zaměstnanců. Pod pojmem vedení společnosti se rozumí ředitel společnosti, ředitelé úseků a vedoucí lékař.

k 31.12.2018

	počet	Osobní náklady
zaměstnanci	271	105 734
vedení společnosti	6	8 360
celkem	277	114 094

Výše odměn orgánům společnosti

k 31.12.2018

	počet osob	odměny	Osobní náklady	jiná plnění
představenstvo	3	2 550	11 119	0
dozorčí rada	3	1 700	4 223	0
celkem	6	4 250	15 342	0

k 31.12.2017

	počet	Osobní náklady
zaměstnanci	274	96 018
vedení společnosti	5	7 421
celkem	279	103 439

Výše odměn orgánům společnosti

k 31.12.2017

	počet osob	odměny	Osobní náklady	jiná plnění
představenstvo	3	2 250	11 029	0
dozorčí rada	3	750	3 906	0
celkem	6	3 000	14 935	0

1.9 Poskytnuté půjčky, úvěry či ostatní plnění

Členům statutárního orgánu, ani členům dozorčí rady nebyly k 31.12.2018 poskytnuty žádné půjčky, úvěry ani jiná plnění.

2 Účetní metody a obecné účetní zásady

Účetnictví společnosti je vedeno a účetní závěrka byla sestavena v souladu se zákonem č. 563/1991 Sb. v platném znění a dále dle Provdávěcí vyhlášky k Zákonu o účetnictví č.500/2002 Sb. v platném znění. V souladu s § 1 a § 2 Provdávěcí vyhlášky účetní jednotka vede účetnictví v plném rozsahu. Kromě těchto zákonných ustanovení aplikuje účetní jednotka v potřebné míře odpovídajícím způsobem České účetní standardy (ČÚS). Společnost účtuje podle vlastního účtového rozvrhu, vytvořeného na základě směrné účtové osnovy.

Účetnictví respektuje obecné účetní zásady, především zásadu účtování o věcné a časové souvislosti a zásadu opatrnosti.

2.1 Změna účetních metod a postupů

Společnost nezměnila v roce 2018 účetní metody a postupy.

2.2 Způsob ocenění:

2.2.1 Zásoby

Zásoby se oceňují pořizovacími cenami. V analytické evidenci (účtová třída I) se sledují na účtech:

- b) zásoby v ceně pořízení. Odpis zboží ze skladů potravin je prováděn metodou FIFO a z materiálového skladu váženým aritmetickým průměrem.
- c) vedlejší pořizovací náklady - soustřeďují se na samostatném analytickém účtu podle došlých dokladů. V měsíčním intervalu se převádějí do nákladů koeficientem vypočteným poměrem počátečního stavu a přírůstku těchto vedlejších pořizovacích nákladů k počátečnímu stavu a přírůstku zásob v daném období.
- d) zásoby vytvořené vlastní činností, společnost k datu účetní závěrky nevykazuje.
- e) prodejní zboží je oceňováno cenou pořízení včetně vedlejších pořizovacích nákladů (ta je rozpočítána do jednotlivých komodit). Odpis zboží z prodejních skladů je prováděn metodou FIFO.

2.2.2 Hmotný a nehmotný majetek

Hmotný a nehmotný investiční majetek se sleduje na účtech účtové třídy 0 v pořizovacích cenách, včetně výdajů s pořízením souvisejících (balné, přepravné, poštovní atd.).

Hmotný a nehmotný investiční majetek vlastní činností společnost nevytváří.

2.2.3 Drobný hmotný majetek (do 40.000,- Kč)

Drobný hmotný majetek s dobou použitelnosti delší než jeden rok je při pořízení zaúčtován do nákladů.

2.2.4 Cenné papíry a majetkové účasti

Společnost oceňuje finanční investice k rozvahovému dni metodou ekvivalence. Vzhledem k výši vlastního kapitálu dceřiné společnosti nebylo ocenění nutné.

2.2.5 Pohledávky

Pohledávky jsou oceňovány jmenovitými hodnotami.

2.2.6 Závazky a přijaté úvěry

Závazky a přijaté úvěry jsou oceňovány jmenovitou hodnotou.



2.3 Reprodukční pořizovací ceny

Reprodukční pořizovací ceny u majetku oceněného v této ceně se stanovují na základě znaleckých posudků.

2.4 Způsob oceňování, odepisování a účtování

Ve způsobu oceňování, postupu odepisování a účtování nedošlo během roku 2018 k zásadním změnám.

2.5 Opravné položky

Společnost k 31.12.2018 vytvořila zákonné opravné položky podle zákona č.593/1992 Sb. §8, §8 a), §8c) ve výši 67 tis Kč a došlo k rozpuštění zákonných opravných položek ve výši 47 tis. Kč.

Dále společnost vytvořila nedaňové účetní opravné položky v celkové výši 61 tis. Kč k pohledávkám po lhůtě splatnosti nad 180 dnů. Zároveň došlo k rozpuštění nedaňových opravných položek ve výši 445 tis. Kč.

2.6 Odpisový plán

Pro odepisování dlouhodobého hmotného a nehmotného majetku byl sestaven odpisový plán. Veškerý odepisovaný majetek je rozdělen do 5 odpisových skupin a jsou mu přiřazeny odpisové sazby pro rovnoměrné odepisování podle § 31 zákona 586/1992 Sb. o daních z příjmů v platném znění.

Odpisové sazby nejsou shodné pro účetní a daňové odpisy. Samostatně se sledují zmčny stavu majetku a účetní odpisy se vypočítávají v závislosti na datu zařazení resp. vyřazení.

2.7 Přepočet údajů v cizích měnách

Při přepočtu údajů v cizích měnách na Kč se postupuje v souladu se zákonem č. 563/1991 Sb. o účetnictví. Akciová společnost používá vlastní kurzy vyhlášené s týdenní periodicitou změn pro směnárnou. Při devizových operacích je používán denní kurz vyhlášený ČNB.

K 31.12.2018 byly zůstatky přepočteny kurzem ČNB, vyhlášeným k tomuto datu.

2.8 Reálná hodnota u majetku a závazků

Majetek a závazky, které se v souladu se zákonem oceňují reálnou hodnotou, se ve společnosti nevyskytují.

3 Doplňující údaje k rozvaze a výkazu zisku a ztrát

3.1 Významné položky výkazů, podstatné pro hodnocení pozice podniku

3.1.1 Doměrky daně z příjmu za minulá období

K 31.12.2018 neměla společnost žádné doměrky na dani z příjmu za minulá období.

3.1.2 Rozpis dlouhodobých bankovních úvěrů k 31.12.2018

Věřitel	Nesplacená výše	Z toho splatno v násled. roce	Úroková sazba
Česká spořitelna a.s.	5 050	5 050	1M PRIBOR + 2,5 %

3.1.3 Přijaté dotace na investiční a provozní účely za účetní období

Provozní dotace

Poskytovatel	Účel	Nárok v roce 2018	Přijatá výše 2018
Město Jeseník	Dotace na provoz kluziště	126	126
Město Jeseník	Příspěvek na Mezinárodní den dětí	20	20
Město Jeseník	Příspěvek na Reprezentační ples	30	30
Olomoucký kraj	Zahájení lázeňské sezóny	91	91
Olomoucký kraj	Rozšíření provozní doby informačního centra	30	30
Olomoucký kraj	Lázeňské koloběžkování	20	20
Úřad práce Jeseník	Dotace pracovní místo	237	237
Akademie J.A.Komenského z.s.	Dotace pracovní místo	40	60

Investiční dotace

Poskytovatel	Účel	Nárok v roce 2018	Přijatá výše 2018
Ministerstvo pro místní rozvoj	Bytový dům – snížení spotřeby tepelné energie	0	1 310
Ministerstvo pro místní rozvoj	Bytový dům – revitalizace kotelny	458	458
Olomoucký kraj	Veřejné dětské hřiště I. etapa- dětské lanové hřiště	260	260

3.1.4 Jiný výsledek hospodaření minulých let

Společnost v roce 2018 účtovala na účet jiného výsledku hospodaření minulých let z titulu odstoupení od kupní smlouvy o převodu vlastnictví k nemovitostem uzavřené v roce 2016. Z tohoto důvodu došlo k odpovídající úpravě položek Výkazu zisku a ztráty a Rozvahy ve sloupci minulé účetní období a rovněž k úpravě údajů v Příloze v účetní závěrce.

3.2 Dlouhodobý majetek

3.2.1 Dlouhodobý hmotný majetek

k 31.12.2018

	Pořizovací cena	Oprávký	Zůstatková cena
Budovy, stavby	412 402	-221 262	191 140
Samostatné movité věci	66 633	-50 723	15 910
Pozemky	27 576	0	27 576
Jiný HIM	4 986	-605	4 381
Nedokončený DM	941	0	941
Zálohy na DM	96	0	96
Celkem	512 634	-272 590	240 044

k 31.12.2017

	Pořizovací cena	Oprávký	Zůstatková cena
Budovy, stavby	409 418	-212 096	197 322
Samostatné movité věci	61 322	-46 600	14 722
Pozemky	27 429	0	27 429
Jiný HIM	4 987	-591	4 396
Nedokončený DM	1 708	0	1 708
Zálohy na DM	144	0	144
Celkem	505 008	-259 287	245 721

3.2.2 Dlouhodobý nehmotný majetek

k 31.12.2018

	Pořizovací cena	Oprávký	Zůstatková cena
Software	5 278	-3 783	1 495
Ostatní dlouhodobý NeIM	540	-540	0
Nedokončený dlouh. nehm. maj.	0	0	0
Celkem	5 818	-4 323	1 495

k 31.12.2017

	Pořizovací cena	Oprávký	Zůstatková cena
Software	5 169	-3 544	1 625
Ostatní dlouh. NeIM	540	-540	0
Nedokončený dlouh. nehm. maj.	0	0	0
Celkem	5 709	-4 084	1 625

3.2.3 Majetek pronajatý na základě smluv o finančním pronájmu s následnou koupí najaté věci

Společnost k 31.12.2018 nemá žádný pronajatý majetek na základě smluv o finančním pronájmu.

3.2.4 Přírůstky a úbytky dlouhodobého majetku

	Stav k 31.12.2017	Přírůstky	Úbytky	Stav k 31.12.2018
Odpisová skupina 1	6 657	733	0	7 390
Odpisová skupina 2	54 802	4 500	917	58 385
Odpisová skupina 3	2 802	1 289	43	4 048
Odpisová skupina 4	6 544	0	0	6 544
Odpisová skupina 5	400 005	2 842	29	402 818
Ostatní hmotný majetek	32 346	148	0	32 494
Dlouhodobý nehmotný majetek	5 709	28	0	5 737
Nedokončený dlouh.hm.majetek	1 708	8 663	9 430	941
Nedokončený dlouh.nehm.maj.	0	108	108	0
Záloha na dlouh.hm.majetek	144	0	49	95
Dlouhodobý finanční majetek	9 643	1 350	20	10 973
Celkem	520 360	19 661	10 596	529 425

3.2.5 Drobný hmotný a nehmotný majetek

O drobném hmotném majetku se účtuje ve smyslu Českých účetních standardů jako o zásobách. Jednotlivé předměty v ceně do 40 tis. Kč s dobou použitelnosti delší než jeden rok, se při předání do používání účtují na vrub účtu 501- spotřeba materiálu. V souladu s interními předpisy společnosti dochází u větších nákupů realizovaných na konci účetního období k časovému rozlišení nákladů.

Podle schváleného seznamu se vybrané druhy drobného majetku sledují dále v operativní evidenci a jako takové podléhají inventarizaci.

Drobný nehmotný majetek v ceně pořízení do 60 tis. Kč se účtuje na vrub účtu 518 – Služby.

Drobný hmotný a nehmotný majetek	k 31.12.2018	k 31.12.2017
Celkem	84 274	81 054
drobný hmotný majetek	1 286	79 786
drobný nehmotný majetek	82 988	1 268

3.2.6 Majetek zatížený zástavním právem

Lázeňský dům Ripper : Zástavní smlouva ze dne 29.8.2012
K zajištění pohledávek ze smlouvy o úvěru č. 1091/12/LCD u České spořitelny

Zástavní smlouva ze dne 31.10.2017
K zajištění pohledávek ze smlouvy o zastavení nemovitosti č. 1932/09/LCD u České spořitelny

Parc.2669/1, 2669/3, 2669/4,2672/1: Smlouva o zřízení zástavního práva podle Občanského zákona ZN 1/1356/12/LCSD ze dne 26.8.2013
K zajištění pohledávek ze smlouvy o úvěru č.1356/12/LCD u České spořitelny

Věcné břemeno: Na části nemovitosti v rozsahu dle gpl.č.6128-77/2011, za účelem zřizování, provozu, oprav a údržby distribuční soustavy ČEZ Distribuce a.s. v souladu se zákonem č.458/2000 Sb.
Parcela 2711/2 21m2. Smlouva o zřízení věcného břemene – úplatná ze dne 24.6.2011

Věcné břemeno: Na části nemovitosti v rozsahu dle gpl.č.6229-28/2012, za účelem položení, užívání a údržby elektrického kabelu Vodafone Czech Republic a.s.
Parcela 1343/2 Smlouva o zřízení věcného břemene – úplatná ze dne 29.6.2012

Věcné břemeno: Věcné břemeno chůze a jízdy na části nemovitosti v rozsahu dle gp. č. 6544-281/2015
 Oprávnění pro: Parcela 1372, povinnost k: parcela 1374 Smlouva o zřízení věcného břemene – úplatná ze dne 23.8.2018

3.2.7 Celkové výdaje vynaložené v účetním období na výzkum a vývoj

Společnost k 31.12.2018 nevynaložila žádné náklady na výzkum a vývoj.

3.2.8 Soudní spory

V roce 2018 nebyl proti akciové společnosti zahájen žádný soudní spor, ze kterého by v budoucnu plynuly Priessnitzovým léčebným lázním a.s. závazky, které by měly být zohledněny v účetní závěrce.

3.2.9 Jiné významné události

V období od rozvahového dne do data sestavení účetní závěrky se nevyskytly žádné významné události, které by vyžadovaly její doplnění.

3.3 Pohledávky

Pohledávky z obchodních vztahů	k 31.12.2018 Brutto	k 31.12.2017 Brutto
Krátkodobé pohledávky z obchodních vztahů	19 464	19 820
z toho po lhůtě splatnosti nad 180 dní	857	1 288
z toho po lhůtě splatnosti nad 5 let	234	259

Společnost nemá pohledávky se splatností delší než 5 let.

3.4 Vlastní kapitál

3.4.1 Změny vlastního kapitálu v účetním období podle jednotlivých položek po zdanění 2018

	Počáteční zůstatek	Zvýšení	Snížení	Konečný zůstatek
Základní kapitál zapsaný v obchodním rejstříku	72 766	0	0	72 766
Základní kapitál nezapsaný v obchodním rejstříku	0	0	0	0
Vlastní akcie a vlastní obchodní podíly	0	0	0	0
Ažio	0	0	0	0
Rezervní fond	15 195	0	0	15 195
Ostatní fondy ze zisku	409	1 258	907	760
Kapitálové fondy	786	0	0	786
Rozdíly z přecenění nezahrnuté do hospodářského výsledku	0	0	0	0
Zisk minulých účetních období	150 331	0	20 060	130 271
Ztráta z minulých účetních období	0	0	0	0
Zisk/ztráta za účetní období po zdanění	X	43 125	X	43 125
Rozh. o zál. na výplatu podílů na zisku	X	0	0	0
CELKEM	239 487	44 383	20 967	262 903



2017

	Počáteční zůstatek	Zvýšení	Snížení	Konečný zůstatek
Základní kapitál zapsaný v obchodním rejstříku	72 766	0	0	72 766
Základní kapitál nezapsaný v obchodním rejstříku	0	0	0	0
Vlastní akcie a vlastní obchodní podíly	0	0	0	0
Ažio	0	0	0	0
Rezervní fond	15 195	0	0	15 195
Ostatní fondy ze zisku	330	1 007	928	409
Kapitálové fondy	786	0	0	786
Rozdíly z přecenění nezahrnuté do hospodářského výsledku	0	0	0	0
Zisk minulých účetních období	138 829	0	18 560	120 269
Ztráta z minulých účetních období	0	0	0	0
Jiný výsledek hospodaření minulých let	0	376	0	376
Zisk/ztráta za účetní období po zdanění	X	29 686	X	29 686
Rozh. o zál. na výplatu podílů na zisku	X	0	0	
CELKEM	227 906	31 069	19 488	239 487

3.4.2 Rozdělení zisku

Nerozdělený zisk z účet.období r.2016 a minulých let	139 205
z toho v roce 2017 použito na:	
dividendy nebo podíly na zisku	14 553
příděl rezervnímu fondu	0
příděl sociálnímu fondu	1 007
odměny	3 000
Nerozdělený zisk k 31.12.2017	120 645
Hospodářský výsledek běžného účetního období 2017	29 686
Zisk k rozdělení z účet.období roku 2017 a minulých let	150 331
z toho použito v roce 2018 na:	
dividendy nebo podíly na zisku	14 553
příděl rezervnímu fondu	0
příděl sociálnímu fondu	1 257
odměny	4 250
Nerozdělený zisk k 31.12.2018	130 271

3.4.3 Základní kapitál, počet a druh akcií v nominální hodnotě

V průběhu roku 2018 nedošlo ke snížení ani zvýšení základního kapitálu společnosti.

72 766 ks kmenových akcií na jméno v zaknihované podobě, ve jmenovité hodnotě 1.000,- Kč, které nejsou veřejně obchodovatelné, jsou neomezeně převoditelné a s každým 1 ks akcie je spojen 1 hlas.

3.4.4 Informace o navrhovaném rozdělení zisku

Ke dni sestavení Přílohy v účetní závěrce nebyl zpracován návrh na rozdělení zisku.

3.5 Závazky

Závazky z obchodních vztahů	k 31.12.2018	k 31.12.2017
Krátkodobé závazky z obchodních vztahů	24 806	26 215
z toho po lhůtě splatnosti nad 180 dní	71	949
z toho po lhůtě splatnosti nad 5 let	0	12

Společnost nemá závazky se splatností delší než 5 let.

Závazky vůči institucím	k 31.12.2018	k 31.12.2017
Závazky ze sociálního zabezpečení	2 130	2 001
Závazky ze zdravotního pojištění	1 066	1 007
Závazky vůči finančnímu úřadu	6 023	3 438

Splatné závazky vůči institucím byly zaplacený v zákonném termínu.

3.6 Zákonné a ostatní rezervy

Zákonné rezervy

Společnost k 31.12.2018 v účetnictví nevykazuje žádné zákonné rezervy.

Účetní rezervy

k 31.12.2018

Účel	Počáteční stav	Tvorba	Čerpání	Konečný stav
Nevyčerpaná dovolená	3 723	4 556	3 723	4 556
CELKEM	3 723	4 556	3 723	4 556

k 31.12.2017

Účel	Počáteční stav	Tvorba	Čerpání	Konečný stav
Nevyčerpaná dovolená	2 784	3 723	2 784	3 723
CELKEM	2 784	3 723	2 784	3 723

3.7 Odložený daňový závazek, pohledávka

Výpočet odložené daně	31.12.2018	sazba daně	Odložený daňový závazek	Odložená daňová pohledávka
Dlouhodobý majetek – účetní zůstatková cena k 31.12.2018	240 502	19%		
Dlouhodobý majetek – daňová zůstatková cena k 31.12.2018	178 078	19%		
Rozdíl ÚZC, DZC	62 425		11 861	
Opravné položky k pohledávkám	61	19%		12
Nedaňová rezerva na nevyčerpanou dovolenou	4 557	19%		866
Celkem odložený daňový závazek			11 861	
Celkem odložená daňová pohledávka				878
Celkem odložená daň.povinnost			10 983	



3.8 Výnosy

2018

	Tuzemsko	Zahraničí
prodej zboží	19 354	
lázeňská péče	289 993	1 849
ostatní služby	18 986	

2017

	Tuzemsko	Zahraničí
prodej zboží	18 125	
lázeňská péče	277 480	2 184
ostatní služby	16 925	

Poznámka: Veškeré finanční údaje v tabulkách přílohy jsou uváděny v tisících Kč.

Rozvahový den: 31.12.2018

V Jeseníku dne 30.4.2019

Osoba odpovědná za účetnictví: statutární orgán

Ing. Michal Gaube, MBA
předseda představenstva



PŘEHLED O PENĚŽNÍCH TOCÍCH

ke dni 31. prosince 2018
(v celých tisících Kč)

Název a právní forma účetní jednotky:

Priessnitzovy léčebné lázně a.s.

Sídlo účetní jednotky:

Priessnitzova 299/12

79901 Jeseník

IČ
45193452

označení a	text b	Skutečnost v účetním období	
		běžném	minulém
P.	Stav peněžních prostředků a peněžních ekvivalentů na začátku účetního období	31 196	33 024
	Peněžní toky z hlavní výdělečné činnosti (provozní činnost)		
Z.	Účetní zisk nebo ztráta před zdaněním	53 458	36 579
A. 1	Úpravy o nepeněžní operace	15 411	14 172
A. 1 1	Odpisy stálých aktiv a umořování opravné položky k nabytému majetku	14 531	13 157
A. 1 2	Změna stavu opravných položek, rezerv	469	808
A. 1 3	Zisk z prodeje stálých aktiv	0	-70
A. 1 4	Výnosy z podílů na zisku	0	0
A. 1 5	Vyúčtované nákladové úroky s výjimkou úroků zahrnovaných do ocenění dlouhodobého majetku a vyúčtované výnosové úroky	48	277
A. 1 6	Případné úpravy o ostatní nepeněžní operace	363	0
A. *	Čistý peněžní tok z provozní činnosti před zdaněním a změnami pracovního kapitálu	68 869	50 751
A. 2	Změny stavu nepeněžních složek pracovního kapitálu	2 831	1 446
A. 2 1	Změna stavu pohledávek z provozní činnosti, přechodných účtů aktiv	1 371	4 474
A. 2 2	Změna stavu krátkodobých závazků z provozní činnosti, přechodných účtů pasiv	827	-2 199
A. 2 3	Změna stavu zásob	633	-829
A. 2 4	Změna stavu krátkodobého finančního majetku nespádajícího do peněžních prostředků a ekvivalentů	0	0
A. **	Čistý peněžní tok z provozní činnosti před zdaněním	71 700	52 197
A. 3	Vyplacené úroky s výjimkou úroků zahrnovaných do ocenění dlouhodobého majetku	-258	-426
A. 4	Přijaté úroky	210	149
A. 5	Zaplacená daň z příjmů a doměrky daně za minulá období	-9 278	-6 230
A. 6	Přijaté podíly na zisku	0	0
A. ***	Čistý peněžní tok z provozní činnosti	62 374	45 690
	Peněžní toky z investiční činnosti		
B. 1	Výdaje spojené s nabytím stálých aktiv	-10 054	-20 815
B. 2	Příjmy z prodeje stálých aktiv	0	191
B. 3	Zápůjčky a úvěry spřízněným osobám	0	0
B. ***	Čistý peněžní tok vztahující se k investiční činnosti	-10 054	-20 624
	Peněžní toky z finančních činností		
C. 1	Dopady změn dlouhodobých, resp. krátkodobých závazků	-5 045	-8 621
C. 2	Dopady změn vlastního kapitálu na peněžní prostředky a ekvivalenty	-19 709	-18 481
C. 2 1	Zvýšení peněžních prostředků z důvodů zvýšení základního kapitálu, ažiá a fondů ze zisku.	0	0
C. 2 2	Vyplacení podílů na vlastním jmění společníkům	0	0
C. 2 3	Další vklady peněžních prostředků společníků a akcionářů	0	0
C. 2 4	Úhrada ztráty společníky	0	0
C. 2 5	Přímé platby na vrub fondů	351	79
C. 2 6	Vyplacené podíly na zisku včetně zaplacené daně	-20 060	-18 560
C. ***	Čistý peněžní tok vztahující se k finanční činnosti	-24 754	-27 102
U.	Čisté zvýšení resp. snížení peněžních prostředků	27 566	-2 036
KS.	Stav peněžních prostředků a pen. ekvivalentů na konci účetního období	58 762	30 988

Právní forma účetní jednotky :	akciová společnost
Předmět podnikání nebo jiné činnosti :	ostatní činnosti související se zdravotní péčí

[Handwritten signature]



Sestaveno dne:	Podpis odpovědné osoby (statutární orgán):	Podpis osoby odpovědné za sestavení (sestavil):
30.04.2019	<i>[Handwritten signature]</i>	

PŘEHLED O ZMĚNÁCH VLASTNÍHO KAPITÁLU

ke dni 31. prosince 2018
(v celých tisících Kč)

Název a právní forma účetní jednotky:

Priessnitzovy léčebné lázně a.s.

Sídlo účetní jednotky:

Priessnitzova 299/12

79901 Jeseník

IČ
45193452

	text b	Počáteční zůstatek	Zvýšení	Snížení	Konečný zůstatek
A.	Základní kapitál zapsaný v obchodním rejstříku	72 766	0	0	72 766
B.	Základní kapitál nezapsaný v obchodním rejstříku	0	0	0	0
C.	Součet A +/- B	72 766	XX	XX	XX
D.	Vlastní akcie a vlastní obchodní podíly	0	0	0	0
*	Součet A +/- B +/- D	XX	XX	XX	72 766
E.	Ažio	0	0	0	0
F.	Rezervní fond	15 195	0	0	15 195
G.	Ostatní fondy ze zisku	409	1 258	907	760
H.	Kapitálové fondy	786	0	0	786
I.	Rozdíly z přecenění nezahrnuté do hospodářského výsledku	0	0	0	0
J.	Zisk/ztráta minulých účetních období	150 331	0	20 060	130 271
K.	Zisk/ztráta za účetní období po zdanění	XX	43 125	XX	43 125
*	Celkem	239 487	44 383	20 967	262 903

Právní forma účetní jednotky :	akciová společnost
Předmět podnikání nebo jiné činnosti :	ostatní činnosti související se zdravotní péčí

Sestaveno dne:	Podpis odpovědné osoby (statutární orgán):	Podpis osoby odpovědné za sestavení (sestavil):
30.04.2019	