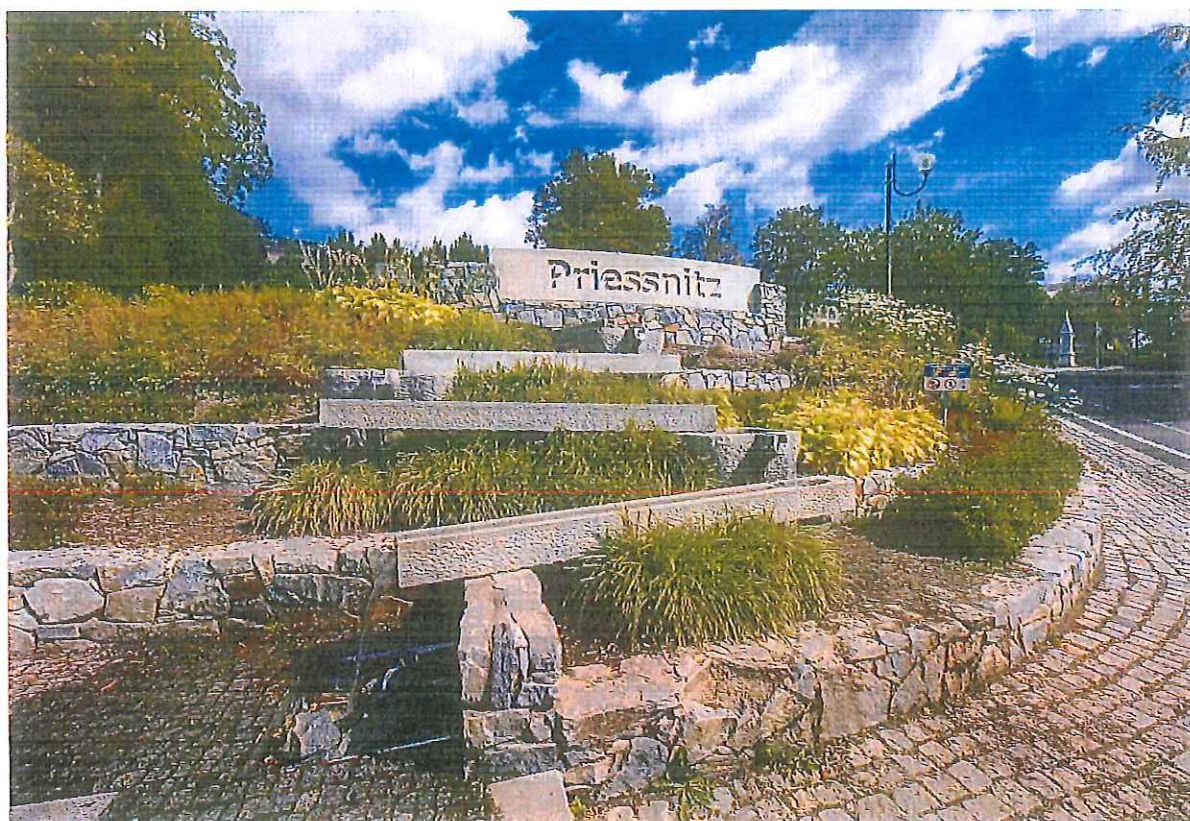




Priessnitz
LÉČEBNÉ LÁZNĚ JESENÍK

VÝROČNÍ ZPRÁVA
AKCIOVÉ SPOLEČNOSTI
PRIESSNITZOVY LÉČEBNÉ LÁZNĚ
ZA ROK 2019



Priessnitzovy léčebné lázně a.s.
Výroční zpráva 2019

OBSAH:

Úvodní slovo předsedy představenstva

- I. Základní údaje o společnosti, jejich statutárních orgánech a vedení
- II. Zpráva představenstva o podnikatelské činnosti za uplynulé období
- III. Zpráva dozorčí rady
- IV. Výhled podnikatelské činnosti pro následující období
- V. Ostatní
- VI. Zpráva o vztazích mezi propojenými osobami
- VII. Zpráva auditora pro akcionáře
- VIII. Finanční část
 1. Rozvaha k 31.12.2019
 2. Výkaz zisku a ztráty k 31.12.2019
 3. Přehled o peněžních tocích k 31.12.2019
 4. Přehled o změnách vlastního kapitálu za rok 2019
 5. Příloha v roční účetní závěre za rok 2019

Úvodní slovo předsedy představenstva

Vážení akcionáři, vážení klienti, partneři, kolegové,

Priessnitzovy léčebné lázně, akciová společnost, jsou hrdým nositelem jména svého zakladatele Vincenze Priessnitze, který zde na Grafenbergu v první polovině 19. století, v tomto úžasném, tolika krásami a přírodou obdařeném kraji, vybudoval proslulý první moderní vodoléčebný ústav na světě.

Průzračná pramenitá voda a čistý horský vzduch ve spojení s jedinečnou Priessnitzovou metodou vodoléčby a filosofie zdravého životního stylu uzdravují a posilují lidský organismus. Tradiční metody léčby nemocí dýchacího ústrojí, psychosomatických potíží nebo také kožních onemocnění doplňujeme o podávání mnoha balneologických a fyzioterapeutických procedur. Díky svému umístění lázně nabízejí také ideální turistické a sportovní podmínky pro pobyt. Naše varianta severské chůze s holemi zde nazvaná Grafenberg Walking nabízí řízenou terénní chůzi včetně dechových a posilovacích cvičení po značených lázeňských stezkách s různým stupněm obtížnosti, vedoucí k více než desítkám pramenů a historických památek, to vše pod dohledem a vedením zkušených fyzioterapeutů a klimatoterapeutů.

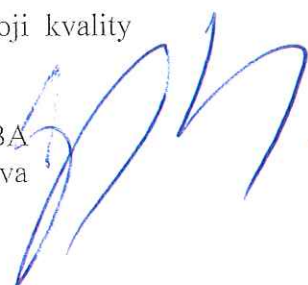
V roce 2019 navštívilo Priessnitzovy léčebné lázně a.s. 17,5 tisíc klientů, z toho 39% tvořili klienti vysláni na komplexní nebo příspěvkovou lázeňskou péči od zdravotních pojišťoven, 61% klienti samoplátci, zaměstnanci významných českých firem na léčebně rehabilitační pobyty a hoteloví a wellness hosté na krátkodobé pobyty. Pozitivní je, že průměrná délka pobytu klientů se prodlužuje a klienti se opakovaně vrací díky kvalitě poskytovaných služeb a efektu léčby. Léčbu vhodně doplňuje pestrá zdravá racionální strava a celoroční nabídka doplňkových volnočasových aktivit a kulturních akcí.

Rok 2019 byl rokem investičním a pokračovala realizace nutných oprav majetku společnosti. Nejvýznamnější investiční akcí byl nákup pozemků a staveb původního areálu lázní Běloves a navazujícího lázeňského parku. Další významnou investicí bylo technické zhodnocení lázeňského domu Bílý Kříž – vybudování Lázeňského obchůdku. Byla provedena modernizace Kavárny Sofie, hlavně zázemí pro přípravu nápojů a obsluhu. Nemalé finanční prostředky byly vloženy do nákupu nových léčebných a terapeutických přístrojů, nových technologií provozu kotelny, prádelny. V rámci volnočasových aktivit pro děti byla dokončena další část „Zurčalova hřiště“. Hřiště je veřejně přístupné s celoročním využitím podle klimatických podmínek.

Velkou pozornost jsme v loňském roce věnovali prokázání léčebných metod používaných v našich lázních z hlediska medicíny založené na důkazech. Výsledky studie ve všech sledovaných parametrech potvrdili důležitost lázeňské léčebně rehabilitační péče jako nedílné součásti celkové zdravotní péče, která vede ke zlepšení zdravotního stavu či k úplnému uzdravení pacientů.

Budoucnost Priessnitzových léčebných lázní, a.s. je v trvalém rozvoji kvality poskytovaných služeb a udržení jedinečnosti tohoto místa.

Ing. Michal Gaube, MBA
předseda představenstva



I.

Základní údaje o společnosti, jejich statutárních orgánech a vedení

Akciová společnost Priessnitzovy léčebné lázně Jeseník byla založena ke dni 1. května 1992. Zapsána byla do obchodního rejstříku u Krajského soudu v Ostravě dne 27.4.1992, spisová značka B 323, sídlo Priessnitzova 299/12, 790 01 Jeseník.

Jejím předchůdcem byl státní podnik Státní léčebné lázně Jeseník, který ukončil svou činnost dnem 30. dubna 1992 ve smyslu privatizačního projektu, schváleného rozhodnutím ministra pro správu národního majetku a jeho privatizaci ze dne 20. března 1992.

Priessnitzovy léčebné lázně a.s. Jeseník jsou ze Zákona č. 372/2011 Sb. o zdravotních službách poskytovatelem zdravotní péče, a to lázeňské léčebně rehabilitační péče, při jejímž poskytování jsou využívány klimatické podmínky příznivé k léčení v souladu s lázeňským zákonem č. 164/2001 Sb.

Předmět podnikání:

a) poskytování zdravotních služeb:

aa) Druh zdravotní péče: - lázeňská léčebně rehabilitační péče:

aaa) Forma zdravotní péče: následná lůžková péče.

Obory zdravotní péče:

- vnitřní lékařství,
- psychiatrie,
- dermatovenerologie,
- dětské lékařství,
- klinická onkologie.

aab) Forma zdravotní péče: ambulantní péče.

Obory zdravotní péče: - rehabilitační a fyzikální medicína.

- fyzioterapeut

aac) Forma zdravotní péče: ambulantní péče.

Obory zdravotní péče: všeobecné praktické lékařství.

aad) Forma zdravotní péče: ambulantní péče,

Obory zdravotní péče:

- psychiatrie,
- dermatovenerologie,
- vnitřní lékařství

b) poskytování doplňkových služeb
hostinská činnost

- c) správa a využití přírodních léčivých zdrojů v součinnosti s Českým inspektorátem lázní a zřídelských zařízení, včetně jejich ochrany
rostlinná výroba zahrnující: pěstování okrasných rostlin, léčivých a aromatických rostlin
pedikúra, manikúra
kosmetické služby
uskutečňování vzdělávacího programu pro obor specializačního vzdělávání „rehabilitační a fyzikální medicína“
výroba, obchod a služby neuvedené v přílohách 1 až 3 živnostenského zákona
silniční motorová doprava – osobní provozovaná vozidla určenými pro přepravu více než 9 osob včetně řidiče, - nákladní provozovaná vozidla nebo jízdními soupravami o největší povolené hmotnosti nepřesahující 3,5 tuny, jsou-li určeny k přepravě zvířat nebo věcí, - osobní provozovaná vozidla určenými pro přepravu nejvýše 9 osob včetně řidiče
poskytování tělovýchovných a sportovních služeb v oblasti letních a zimních sportů, tenis, plavání, lyžování, golf, fitness a kondiční cvičení s dětmi a dospělými
prodej kvasného lihu, konzumního lihu a lihovin
Výroba tepelné energie a rozvod tepelné energie, nepodléhající licenci realizovaná ze zdrojů tepelné energie s instalovaným výkonem jednoho zdroje nad 50 kW

Ministerstvo zdravotnictví v roce 2009 udělilo PLL a.s. akreditaci v souladu s 13 odst.1) písm. a) zákona č. 95/2004 Sb. k získání oprávnění k uskutečňování specializačního vzdělávání pro obor Rehabilitační a fyzikální medicína

Ostatní skutečnosti:

zapsáno 1. října 2019

Rozhodnutím valné hromady společnosti Priessnitzovy léčebné lázně a.s., se sídlem Priessnitzova 299/12, 790 01 Jeseník, identifikační číslo: 451 93 452 ze dne 25.6.2019 byl schválen projekt fúze sloučením zanikající společnosti – G-berg, a.s., se sídlem Jeseník, Priessnitzova 12, PSČ 79003, identifikační číslo: 258 67 873 s nástupnickou společností – Priessnitzovy léčebné lázně a.s., se sídlem Priessnitzova 299/12, 790 01 Jeseník, identifikační číslo: 451 93 452, a bylo rozhodnuto o fúzi sloučením společnosti – G-berg, a.s., se sídlem Jeseník, Priessnitzova 12, PSČ 79003, identifikační číslo: 258 67 873, jako zanikající společnosti s nástupnickou společností – Priessnitzovy léčebné lázně a.s., se sídlem Priessnitzova 299/12, 790 01 Jeseník, identifikační číslo: 45193452. Na společnost Priessnitzovy léčebné lázně a.s., se sídlem Priessnitzova 299/12, 790 01 Jeseník, identifikační číslo: 451 93 452, jakožto nástupnické společnosti přešlo v důsledku fúze sloučením jmění zanikající společnosti – G-berg, a.s., se sídlem Jeseník, Priessnitzova 12, PSČ 79003, identifikační číslo: 258 67 873.

Složení orgánů akciové společnosti

Orgány společnosti jsou v souladu se Zákonem o obchodních korporacích:

- ▣ valná hromada
- ▣ představenstvo
- ▣ dozorčí rada.

Do doby zpracování výroční zprávy působily orgány společnosti v tomto složení :

Představenstvo

Ing. Michal Gaube, MBA: předseda představenstva
rok narození 1968

Ing. Vladimír Odehnal : místopředseda představenstva
rok narození 1964

Monika Gaubová: člen představenstva
rok narození 1968

Dozorčí rada

Ivana Odehnalová: předseda dozorčí rady
rok narození: 1966

Bc. Tereza Gaubová: místopředseda dozorčí rady
rok narození 1990

Ing. Adam Kalous: člen dozorčí rady
rok narození 1979

Složení managementu akciové společnosti

Management a.s. pracoval do doby zpracování výroční zprávy v následujícím složení:

Ing. Roman Provazník : ředitel společnosti
rok narození 1962

MUDr. Jaroslav Novotný : vedoucí lékař léčebného úseku
rok narození 1958

Ing. Roman Illek : technický ředitel
rok narození 1963

Ing. Kateřina Tomášková: obchodní ředitelka
rok narození 1973

Bc. Jitka Matušková : ředitelka ekonomicko personálního úseku
rok narození 1954

Ing. Tibor Macík: ředitel stravovacího úseku
rok narození 1987

Ing. Lenka Paczková: pověřenec pro GDPR
rok narození 1977

II.

Zpráva představenstva o podnikatelské činnosti za uplynulé období

Významnými rysy Priessnitzových léčebných lázní jsou lázeňství, přírodní léčivý zdroj klima, tradice, odkaz Vincenze Priessnitze, unikátnost místa, široká nabídka služeb, odbornost, vstřícný personál, klid, přírodní energie, prameny, pomníky, zachovalá a nepoškozená příroda, lesy, turistika, turistické cíle a zajímavosti, zdravý životní styl, sport, kondice.

Dominantní produktové řady

- Lázeňská péče komplexní a příspěvková
- Léčebně rehabilitační pobyty
- Rekondiční pobyty pro zaměstnance firem
- Wellnes pobyty
- Hotelové pobyty
- Ambulantní péče
- Kongresové a firemní akce
- Prodej léčebných a wellnes procedur
- Prodej gastro služeb, kavárny, restaurace, denní bar
- Drobný prodej zboží
- Služby volnočasové – kluziště, minigolf, půjčovné, vláček, průvodce, výlety
- Kultura, pořádání akcí, přednášky, vzdělávací programy
- Pronájem prostor, pronájem bytů, ubytovna
- Ostatní služby – zahrada, prádelna, parkování, pronájem

Významné cílové skupiny klientů:

- Dospělí, děti s/bez doprovodu a dorost na komplexní a příspěvkovou lázeňskou péči
- Jednotlivci, páry, přátelé a rodiny s dětmi přijíždějící za zdravím, celkovou regenerací relaxací, přírodou, sportem a poznáním regionu
- Zaměstnanci firem na preventivní rekondiční pobyty směřující k upevnění zdraví, prevenci nemocí z povolání, k celkové regeneraci a nastartování zdravého životního stylu
- Hoteloví hosté jako doprovod jiných skupin, účastníci kongresových a firemních akcí, turisté, sportovci a jiné zájmové skupiny přijíždějící za jiným než léčebným účelem
- Široká veřejnost využívající jiné než ubytovací služby.

Ekonomicko-provozní základnou společnosti je lůžková kapacita.

V roce 2019 disponovala společnost lůžkovou kapacitou 792 základních lůžek ve 426 pokojích, v 11 léčebných domech. Z toho 81% v kategorii se sociálním zařízením v lázeňských domech Priessnitz, Bezruč, Ripper, Wolker, Mír, Lékařská Vila, Jubilejní Vila a Vila Na kolonádě a 19% v kategorii se společným sociálním zařízením na budovách Bílý Kříž, Maryčka a Karolina. Celková dostupná roční lůžková kapacita byla 226 tisíc lůžkodnů.

V roce 2019 jsme ubytovali 17 497 klientů, z toho 10 661 klientů samoplátců a 6 836 klientů zdravotních pojišťoven. Ve srovnání s rokem 2018 došlo ke snížení celkového počtu klientů o 506 klientů. Tento fakt je dán poklesem lůžkodnů z důvodu opravy budovy Maryčka, Priessnitz a Karolina v celkovém počtu 8 064 lůžkodnů.

K nárůstu oproti roku 2018 došlo ve výši průměrných cen, jak u ZP, tak u samoplátců a firemních pobytů.

Hlavním důvodem nárůstu finančních výkonů je optimalizace využití lůžkové kapacity a její prioritní využití pro komplexní léčebné, rekondiční a preventivní pobyty, které jsou pro společnost z pohledu hospodářského výsledku efektivnější, neboť obsahují významnou složku léčení, která je základním kamenem našich služeb.

Ukazatele lůžkové složky	2017	2018	2019
Počet klientů	18415	18003	17497
Lůžkodny	235051	234 743	226679
Průměrná délka pobytu	12,8	13,1	13,0

Díky segmentaci klientů, vyjednávání s korporátními klienty a tvorbě nových léčebných programů se v roce 2019 podařilo udržet trend zvyšování průměrné ceny za den pobytu. Zvýšení ceny není jen výsledkem zdražování služeb, ale také vyjednáním vyšší kvality nabízených služeb a rozšíření poskytovaných služeb, převážně v oblasti léčebných procedur.

Vývoj finančních výkonů lůžkové složky 2017-2019: SAM x ZP

SAMOPLÁTCI/FIRMY	2017	2018	2019
Počet klientů	11599	10984	10661
Lůžkodny	62183	56338	55197
Průměrná délka pobytu	5,4	5,5	5,2
ZP			
Počet klientů	6816	7019	6836
Lůžkodny	172868	178405	171482
Průměrná délka pobytu	25,4	25,4	25,1

Priessnitzovy léčebné lázně a.s.
Výroční zpráva 2019

Pobyty zaměstnanců korporátních firem tvoří 41% všech samopláteckých pobytů. Jedná se o dlouhodobou spolupráci s významnými průmyslovými podniky a firmami z ČR, o akvizice v rámci dceřiných společností, reference i novou spolupráci v souvislosti s výběrovým řízením jako generální partner těchto firem v oblasti léčebně preventivních a rekondičních pobytů.

Tato korporátní klientela využívá převážně léčebně-preventivní a rekondiční týdenní, deseti denní a dvoutýdenní pobyty v turnusech a z pohledu využití kapacity zajímavých termínech.

Krátkodobé wellness a hotelové pobyty tvoří 37 % samopláteckých pobytů. Klienti si svůj léčebný pobyt zajišťují v našich lázních přímou rezervací bez zprostředkovatele. Těchto klientů si velmi vážíme, neboť si naše lázně našli sami, sami si je plně hradí a mnohdy se k nám opakovaně vrací. Na tyto klienty směřují naše marketingové a PR aktivity, internetové nabídky, on-line rezervace a inzerce v rádiích a tisku. Pro tyto klienty byl zaveden věrnostní program Priessnitz club, který poskytuje při splnění určitých podmínek těmto klientům zajímavé slevy a nadstandardní služby v rámci opakovaných pobytů.

Segment, který jsme záměrně omezili a to na základě vyhodnocení efektivity přidané hodnoty a také provozními komplikacemi jsou akce, semináře, konference. Zde jsme se soustředili na již tradiční akce, akce většího rozsahu a delšího trvání, akce mimo hlavní sezónu a akce generující marketingový potenciál pro naše lázně.

U klientů zdravotních pojišťoven jednoznačně převládá komplexní léčba dospělých a dětí nad příspěvkovou péčí. Našimi klíčovými skupinami zůstávají dospělí pacienti v rámci indikační skupiny IX, V a IV a v oblasti léčby dětí je to stále indikace XXV a to převážně dětí s doprovodem. Této klientele věnujeme zvýšenou pozornost také po stránce volnočasové.

Data	2017	2018	2019
Počet klientů komplexní péče	6694	6897	6836
Lůžkodny komplexní péče	170451	175988	171482
Průměrná délka pobytu komplexních pacientů	25,5	25,4	25,1

Léčebný úsek

Přírodním léčivým zdrojem v Priessnitzových léčebných lázních a.s. je klima a vodoléčba založená na Priessnitzových základech. Jsme lokalitou s velmi vysokou kvalitou ovzduší s minimem škodlivých látek, což potvrzuje mnohaleté monitorování Českého hydrometeorologického ústavu. Na základě monitorování můžeme směle říci, že lázně v Jeseníku mají nejkvalitnější klima v celé ČR. V rámci výzkumů byl prokázán pozitivní vliv tohoto klimatu na onemocnění štítné žlázy, dýchacích cest i psychických poruch. V současné době není v rámci ČR léčebně rehabilitační zařízení, které by nabízelo ucelený komplex léčebné rehabilitace se specializací na oblast psychosomatickou, která je prakticky základem zdraví nebo nemoci u každého člověka.

V roce 2015 se Priessnitzovy léčebné lázně, a.s. staly centrem plicní rehabilitace zaměřené na onemocnění CHOPN (Chronická obstrukční plicní nemoc) a v letech 2016 až 2018 probíhala v PLL a.s. klinická studie vlivu léčby v Jeseníku na zlepšení zdravotního stavu pacientů s CHOPN. Výsledky studie s velmi pozitivními závěry byly prezentovány na konferenci k odkazu V.Priessnitze v říjnu 2018 a dále budou prezentovány na odborných konferencích v ČR a v odborném lékařském tisku.

Počet pacientů s tímto onemocněním v posledních letech enormně narůstá a výzkumem bylo zjištěno, že léčebné rehabilitace v prostředí s čistým vzduchem je nejvýznamnější složkou léčby tohoto onemocnění.

V létě 2017 proběhla ve spolupráci s Endokrinologickým ústavem v Praze klinická studie vlivu léčebné rehabilitace v PLL a.s. Jeseník na změnu neurohormonů v CNS (mozku). Tato studie jednoznačně objektivně potvrdila naši hypotézu a empirii dlouhodobého sledování léčby pacientů, že lázeňská léčba v Jeseníku výrazně zlepšuje nejen subjektivní potíže, ale objektivně mění poměry neurohormonů v mozku. Na zlepšení zdravotního stavu klientů lázní, nejvíce patrné jsou změny hladin serotoninu a homocysteinu. To jsou z endokrinologického hlediska velmi citlivé a důležité ukazatele pozitivních změn v lidském organismu. Do nedávna byla vysoká hladina homocysteinu prokazována nejčastěji u kardiovaskulárních onemocnění, ale v současnosti je potvrzována u celé řady civilizačních onemocnění jakými jsou například: deprese, Alzheimerova choroba, parkinsonismus, roztroušená skleróza mozkomíšní, migrény, chronický únavový syndrom, alergie, snížená imunita a další. V naší studii homocystein klesl o 17,1 % což je číslo statisticky velmi významné a potvrzuje velmi pozitivní vliv léčby v Jeseníku jak na oblast psychickou, tak oblast tělesných potíží.

O blahodárnosti serotoninu není potřeba se šířit. Jedná se o tzv. „hormon štěstí“ který produkuje mozek. Pokud je tato produkce dostatečná cítí se člověk spokojený, bezstarostný, má dobrou náladu. Pokud dojde ke snížení produkce serotoninu, zhorší se nálada, objeví se úzkost a napětí, strach z budoucnosti, nejistota a podobně. Studie potvrdila, že léčení v lázních vedlo k vzestupu serotoninu o více jak 23%. V lázních, kde je součástí léčby racionální strava s dostatkem ovoce a zeleniny, pohybová aktivita v terénu (chůze, cvičení, turistika, sporty), kondiční cvičení a dechová gymnastika, vodoléčba, psychoterapie a relaxační metody, vede léčení ve svém důsledku k normalizaci hladin homocysteinu a serotoninu a tím přispívají ke zlepšení celkového zdravotního stavu našich pacientů.

Léčebné metody používané v lázních v současné době respektují požadavky tzv. medicíny založené na důkazech. Z původních Priessnitzových procedur se aplikují venkovní koupele horních a dolních končetin, Priessnitzova pololázeň jednofázová a dvoufázová, střídavé nožní koupele. V posledních dvou letech byla zavedena Priessnitzova pohybová terapie – kombinace severské chůze, speciálního cvičení v přírodě a přírodních koupelí horních a dolních končetin. Jako jediné zařízení v České republice nabízíme speciální fyzikální léčbu – elektrospánek, který významným způsobem upravuje poruchy spánku a zmírňuje projevy deprese, úzkosti, napětí a stresu.

Dále jsou v lázních aplikovány nejmodernější léčebné a rehabilitační postupy. Jde o různé formy koupelí, elektroléčby, léčebného tělocviku, speciální metody fyzikální terapie, psychoterapie, světloléčba, léčba prací a jiné. Kromě toho lázně nabízejí aplikaci akupunktury a postupy myoskeletární medicíny. V současné době se nachází v Priessnitzových léčebných lázních a.s. největší centrum computerové kineziologie v ČR.

K unikátům našich lázní patří sloupková korekční plovoucí technika a computerová kineziologie.

V roce 2019 se nám dařilo dlouhodobě stabilizovat tým pracovníků léčebně rehabilitačního úseku a hlavně lékařů, fyzioterapeutů a zdravotních sester, kteří jsou rozhodujícími nositeli léčebně rehabilitačních výkonů.

Technický úsek

Nehmotné a hmotné investice a opravy

V roce 2019 byl pořízen hmotný a nehmotný investiční majetek za 27 023 tis. Kč.

Jednoznačně nejvýznamnější investicí bylo pořízení Lázní Běloves. Jedná se o pozemky a stavby původního areálu lázní a navazujícího lázeňského parku. Lázně Běloves byly založeny v roce 1818-1819. Od roku 1997 není areál užíván a není prováděna žádná údržba. Stavby je reálně odstranit. Nově vzniklá plocha bude vhodná pro nové využití.

Byla provedena rekonstrukce přízemí budovy Bílý Kříž na prodejnu – „Lázeňský obchůdek“. Propojení dvou stávajících prodejen v jeden prostor, vybudování hygienického zázemí pro obsluhu, skladového zázemí a odpadového hospodářství. Prodejna byla vybavena nábytkovou sestavou skříní a prodejních pultů.

Technické zhodnocení bylo provedeno i na budově Informačního centra. Došlo k rekonstrukci části přízemí na veřejné WC. Byly provedeny stavební úpravy přízemí budovy – zvětšení stávajícího sociálního zařízení za účelem vytvoření veřejného WC na úkor podlahové plochy informačního centra. Vybudování veřejného WC bylo nutné pro stále větší počet návštěvníků lázní a Balneoparku.

Pro vyšší komfort poskytovaných procedur byla pořízena Hydrogalvanická vana 4 komorová s oplachovou sprchou. Zařízení je určeno k aplikaci galvanického proudu ve vodním prostředí pro horní a dolní končetiny. Ovládání grafickým dotykovým displejem. Dále byl pořízen magnetoterapeutický přístroj DIMAP V, určený ke generaci pulzních magnetických polí o nízké frekvenci. Magnetické pole rozšíří cévy, zlepšují prokrvení a uvolňují hladké svalstvo, což může mít za následek snížení bolesti, zrychlení hojení a aktivaci protizánětlivé a protitokové obranyschopnosti organismu. Dosahuje hloubkové masáže tkání a lymfatických cest zvýšeným přívodem kyslíku do celého těla.

V rámci volnočasových aktivit pro děti dětské lanové hřiště Byl pořízený nový herní a cvičicí prvek „Workout“.

Zurčalovo hřiště bylo rozšířené o nové herní prvky – skluzavky včetně plošin, špalky, kladiny, balvany, klády, cedule a hadí tunýlky. Hřiště je veřejně přístupné s celoročním využitím podle klimatických podmínek.

Opravy a udržovací práce na budovách a ostatních stavebních objektech byly provedeny celkem za 18 338 tis. Kč, z toho opravy budov a staveb za 12 641 tis. Kč.

Finanční situace

Společnost pracovala v roce 2019 dle finančního plánu společnosti na rok 2019, schváleného představenstvem společnosti, složeného z dílčích plánů – Plán tržeb a nákladů jednotlivých úseků měsíční, roční, plán mzdových prostředků, plán investičních akcí, oprav a nákupů drobného majetku.

Tržby lůžkové složky činily za rok 2019 celkem 280 423 tis. Kč a to v kategorii zdravotních pojišťoven 209 839 tis. Kč a v kategorii samoplátců 70 584 tis. Kč. Celkové tržby a výnosy byly ve výši 314 555 tis. Kč.

Náklady společnosti odpovídají plánu a jejich nárůst odpovídá dosaženým tržbám. Hospodářský výsledek společnosti po zdanění je ve výši 41 505 tis.Kč.

Společnost doplatila do 31.12.2019 dlouhodobý investiční úvěry sjednaný u České spořitelny na rekonstrukci balneoprovozu Priessnitz. K 31.12.2019 nemá společnost žádné dlouhodobé bankovní úvěry. Pro potřeby provozního financování má sjednaný revolvingový úvěr na dobu neurčitou u Komerční banky. V roce 2019 nebyl tento úvěr čerpaný.

Společnosti se v uplynulém roce dařilo zajistit plynulé financování provozu včetně realizovaných investic.

Dotace

Krajský úřad Olomouckého kraje poskytl finanční příspěvek ve výši 115 tis. Kč na „172. Zahájení lázeňské sezóny 2019“, 30 tis.Kč na rozšíření provozní doby informačního centra a 20 tis. Kč na Lázeňské koloběžkování, na oslavy 220. Výročí narození V. Priessnitze Částku 60 tis.Kč a na tradiční kulturní aktivity částku 45 tis.Kč.
Na „Zurčalovo dětské hřiště – byla poskytnuta investiční dotace ve výši 445 tis.Kč.

Město Jeseník poskytlo dotaci na provoz kluziště ve výši 130 tis. Kč, příspěvek na pořádání Mezinárodního dne dětí ve výši 20 tis. Kč a dále 30 tis. Kč na reprezentační ples lázní a Města Jeseník.

III.

Zpráva dozorčí rady

Vážení akcionáři,

dozorčí rada společnosti Priessnitzovy léčebné lázně a.s. v roce 2019 pracovala v následujícím složení :

Předseda : Ivana Odehmalová
Místopředseda : Bc. Tereza Gaubová
člen : Ing. Adam Kalous

Dozorčí rada společnosti Priessnitzovy léčebné lázně a.s. se scházela na samostatných jednáních, předseda dozorčí rady také na jednáních společně s představenstvem společnosti měsíčně.

Dozorčí rada se při své činnosti řídila především Zákonem o obchodních korporacích a souvisejícími právními předpisy, platnými stanovami a usneseními valných hromad společnosti. Cílem její činnosti bylo vykonávat pravidelný dohled na výkon působnosti představenstva, v rozsahu schválených stanov společnosti. Dozorčí rada projednala udělení práv představenstvu k výkonům na základě § 14, odst 5. Stanov společnosti.

Za tímto účelem byl časový a věcný program jednání dozorčí rady sestavován tak, aby měli členové dozorčí rady kontinuální přehled o těchto parametrech:

- Finanční plán společnosti na rok 2019
- Výsledky hospodaření společnosti za jednotlivé měsíce a kumulativně od začátku roku ve srovnání s finančním plánem společnosti
- Controllingové sestavy ze systému L-BIS 4G MIS zaměřené na:
 - Finanční výkony – lůžková složka
 - Počty jídel a odpracované hodiny
 - Tržby jednotlivých prodejních míst a veřejného stravování
 - Přehled jednotlivých poskytnutých procedur
 - Přehled vytíženosti jednotlivých pracovníků a provozů rehabilitace a balneoterapie
- Vývoj finanční situace společnosti, inkaso pohledávek a plnění závazků, přehled čerpaných a splácených bankovních úvěrů
- Přehled plánovaných a realizovaných oprav a investic
- Přehled žádostí a realizací dotačních programů a plnění jejich hodnotících ukazatelů

V rámci svých jednání dozorčí rada provedla dílčí kontroly týkající se stavebních prací v areálu Priessnitzových léčebných lázní a.s. – návaznost účetních dokladů na smlouvy, výběrová řízení a předávací protokoly. Další provedenou kontrolou bylo hodnocení poskytovaných služeb na středisku veřejného stravování, kontrola čerpání sociálního fondu,

Priessnitzovy léčebné lázně a.s.
Výroční zpráva 2019

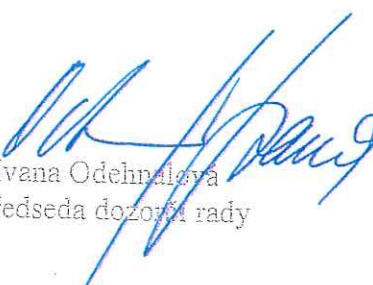
kontrola finanční hotovosti a zavedení EET na vybraných pracovištích, kontrola dotazníků spokojenosti klientů.

Dozorčí rada sledovala průběh sestavení řádné účetní závěrky za rok 2019 a přezkoumala její konečnou podobu.

Řádná účetní závěrka roku 2019 zobrazuje ve všech významných oblastech aktiva, vlastní kapitál, závazky a finanční situaci společnosti Priessnitzovy léčebné lázně a.s. k 31.12.2019 a výsledek jejího hospodaření za rok 2019 je v souladu se zákonem o účetnictví a příslušnými právními předpisy České republiky.

Dozorčí rada v souladu se Zákonem o obchodních korporacích přezkoumala Zprávu o vztazích mezi propojenými osobami a vyjadřuje s jejím obsahem souhlasné stanovisko.

V Jeseníku dne 4.5.2020



Ivana Odehnalová
předseda dozorčí rady

IV.

Výhled podnikatelské činnosti pro následující období

V roce 2020 byla zahájena oprava střechy a fasády sanatoria Priessnitz. Oprava je naplánována do tří etap. Na jaře roku 2020 proběhne I. Etapa této akce, konkrétně se bude jednat o polovinu části střechy Hlavní budovy. Kromě odstranění původní omítky a provedení nové omítky bude zahrnovat také opravu balkónů a lodžii při zachování všech původních fasádních říms, kleneb, sloupků a dalších původních fasádních dekoračních prvků. Návrh opravy byl konzultován s architekty a historiky, aby nedošlo ke změně jedinečného rázu této mimořádné stavby. Celková investice bude za více než 50 mil.Kč.

Začátkem roku 2020 se masově rozšířila nákaza nemocí COVID-19 na všechny obydlené kontinenty a byla Světovou zdravotnickou organizací označena za pandemii. Usnesením vlády ze dne 18.3.2020 č.252 byl zcela ukončen příjem nových pacientů na lázeňskou léčebně rehabilitační péči. V naší společnosti tak došlo postupně k úplnému útlumu poskytování služeb ke dni 9.4.2020.

Z výše uvedených důvodů došlo v měsíci březnu a dubnu k postupnému uzavření provozu, provoz byl postupně zcela utlumen. Vedení společnosti přijalo řadu opatření zejména ve vztahu ke snížení stálých nákladů.

Vláda České republiky usnesením ze dne 23.4.2020 povolila poskytování lázeňské léčebně rehabilitační péče s účinností od 27.4.2020. Počínaje 4.5.2020 bude v našich lázních postupně obnoveno poskytování této péče, budou zavedena nezbytná zvýšená hygienická a protiepidemiologická opatření, dále se také budeme řídit omezeními, která jsou specifikována opatřením Ministerstva zdravotnictví č.j.MZDR13285/2020-2/MIN/KAN. S postupným plánovaným rozvolňováním mimořádných opatření bude průběžně provoz celé společnosti obnovován a vedení společnosti očekává, že v letních měsících se již bude dařit plnit měsíční plánované ukazatele.

Vzhledem k očekávanému propadu tržeb ve výši cca 20% a tím i snížení hospodářského výsledku nebude společnost realizovat další plánované investice v roce 2020. Připravené dotační projekty byly přesunuty do roku 2021.

Priessnitzovými léčebnými lázněmi, a.s. mají nelehký úkol, udržet krok se stále rostoucími požadavky na kvalitu poskytovaných služeb v oblasti hotelnictví, léčení, gastronomie i trávení volného času.

V.

Ostatní

1. Skutečnosti po rozvahovém dni

Začátkem roku 2020 se masově rozšířila nákaza nemocí COVID-19 na všechny obydlené kontinenty a byla Světovou zdravotnickou organizací označena 11.3.2020 za pandemii. Onemocnění se objevilo ve 188 zemích světa a bohužel se nevyhnulo ani České republice. Ve snaze zabránit šíření onemocnění došlo vládou k zavedení řady mimořádných opatření, která měla vliv na vývoj tržeb a finanční situace naší společnosti. Za měsíc březen došlo k propadu tržeb o více než 6 mil. Kč proti plánovaným tržbám. V měsíci dubnu byl provoz postupně zcela utlumen.

U žádného z našich zaměstnanců nebyla potvrzena nákaza koronavirem. Zaměstnanci společnosti zůstali z větší části postupně doma na překážkách v práci, ošetřovném, nemocenských dávkách z důvodu karantény či čerpali dovolenou. Pro překlenutí tíživé situace požádala naše společnost o podporu prostřednictvím cíleného programu k podpoře zaměstnanosti „Antivirus“.

Do data sestavení účetní závěrky byla společnost schopna řádně plnit své závazky. Z hlediska peněžních toků lze ovšem z důvodu útlumu poskytování služeb, sjednaných podmínek fakturace a splatnosti u pohledávek zejména za zdravotními pojišťovnami očekávat zvýšený tlak v polovině měsíce června, který bude společnost nucena řešit provozním úvěrem.

Nedojde-li k žádným dalším nepředvídatelným skutečnostem, lze očekávat celkový propad tržeb v roce 2020 o necelých 20%, což bude mít dopad na snížení hospodářského výsledku proti plánu. Díky zavedení úsporných opatření vedením společnosti ve vztahu k nákladům, získání podpory na mzdové náklady a krátkodobému provoznímu úvěru by propad tržeb neměl mít vliv na schopnost společnosti hradit své závazky.

Předpoklad nepřetržitého trvání účetní jednotky

Na základě výše uvedených skutečností, vedení společnosti vyhodnotilo dopady na podnikání společnosti a došlo k závěru, že tyto skutečnosti nemají významný vliv na předpoklad nepřetržitého trvání podniku.

2. Aktivity v oblasti výzkumu a vývoje

Společnost neprovádí aktivity v oblasti výzkumu a vývoje.

3. Aktivity v oblasti životního prostředí a v pracovněprávních vztazích

V oblasti ochrany životního prostředí a nakládání s nebezpečnými látkami postupuje Společnost dle zákonných předpisů, které upravují tuto oblast. Společnost třídí odpady podle jednotlivých druhů a tyto poskytuje třetí osobě k likvidaci nebo k dalšímu zpracování.

V oblasti pracovněprávních vztahů se společnost řídí zákonnými předpisy. Společnost poskytuje všem zaměstnancům příspěvky na stravování a pět dní dovolené nad rámec zákona. Společnost má uzavřenou Kolektivní smlouvu mezi zaměstnavatelem a odborovou organizací.

4. Organizační složka v zahraničí

Společnost nemá žádné organizační složky v zahraničí.

VI.

Zpráva o vztazích mezi propojenými osobami od 1.1.2019 do 31.12.2019

Zpráva popisuje vztahy s propojenými osobami, tj. mezi ovládanou osobou a ovládající osobou a vztahy mezi ovládanou osobou a ostatními osobami ovládanými stejnou ovládající osobou. Vztahy jsou popsány způsobem přihlížejícím k nutnosti vyhovět zákonné úpravě, týkající se obchodního tajemství.

Struktura vztahů

1. Ovládaná osoba

Priessnitzovy léčebné lázně a.s.

se sídlem: Jeseník, Priessnitzova č.p. 299/12, PSČ 790 01

IČ: 45 19 34 52

zapsaná v obchodním rejstříku vedeném Krajským soudem v Ostravě, spisová značka B323.

1.1. Ovládající osoba

Firma (název, jméno) a sídlo ovládající osoby	Důvod statutu ovládající osoby
GRAF INVEST, a.s. Brno, Havlíčkova 127/13, IČ 25535404	A

Žádné další osoby, které by dále mohly nepřímo ovládat společnost Priessnitzovy léčebné lázně a. s. v účetním období roku 2019 ve smyslu zákona, nejsou představenstvu známy.

2. Smluvní vztahy mezi propojenými osobami

2.1. Smluvní vztahy ke společnosti GRAF INVEST, a.s. Brno, Havlíčkova 127/13

Plnění ze smluv uzavřených se společností GRAF INVEST, a.s. v předchozích účetních obdobích a v účetním období 2019, na jejichž základě došlo v roce 2019 k plnění.

Z uvedených smluvních vztahů nevznikla ovládané osobě žádná výhoda, nevýhoda ani újma.

2.1.1. Transakce typu nákup (z pohledu společnosti) za celé účetní období v Kč

Název smlouvy	Popis transakce, smlouvy, případné protiplnění	Datum vzniku smluvního vztahu	Částka plnění
Smlouva o pronájmu	Nájemní smlouva	31.12.2005	2 016 000,-

Vztahy v daném období podle výše uvedené smlouvy probíhaly na základě podmínek obvyklých v obchodním styku. Smlouvy uvedené v tabulce byly uzavřeny standardním způsobem.

Celková částka plnění z výše uvedených smluv činila celkem 2 016 tis.Kč.

Z výše uvedených činností je k 31.12.2019 závazek vůči společnosti GRAF INVEST ve výši 168 630,- Kč

2.1.2. Transakce typu prodej (z pohledu společnosti) za celé účetní období v Kč

Z výše uvedených činností k 31.12.2019 nevznikly vůči společnosti GRAF INVEST žádné pohledávky.

3. Jiné právní úkony, které byly učiněny v zájmu těchto osob

Jiné další právní úkony mezi propojenými osobami ani v zájmu propojených osob v účetním období roku 2019 nebyly učiněny.

4. Ostatní opatření, která byla v zájmu nebo na popud těchto osob přijata nebo uskutečněna ovládanou osobou

Žádná ostatní opatření nebyla v roce 2019 v zájmu nebo na popud propojených osob přijata nebo uskutečněna.

5. Úloha ovládané osoby ve struktuře vztahů

Úlohou společnosti Priessnitzovy léčebné lázně, a.s. která působí jako nestátní zdravotnické zařízení je jako osoby ovládané naplnění vlastního předmětu podnikání.

6. Způsob a prostředky ovládnání

Vlastním prostředkem ovládnání je výkon práv ovládající osoby prostřednictvím valné hromady.

7. Přehled jednání učiněných mezi osobou ovládanou a osobou ovládající v hodnotě přesahující 10% vlastního kapitálu ovládané osoby

Mezi osobou ovládanou a osobou ovládající nebyla učiněna žádná jednání v hodnotě přesahující 10% vlastního kapitálu ovládané osoby.

Členové představenstva prohlašují, že údaje uvedené ve Zprávě o vztazích mezi propojenými osobami jsou úplné, průkazné a správné.

V Jeseníku dne 28.3.2020

Ing. Michal Gaube, MBA
předseda představenstva



VII.
Zpráva auditora

ZPRÁVA NEZÁVISLÉHO AUDITORA
o ověření účetní závěrky a vyjádření k ostatním informacím
za období od 1. 1. 2019 do 31. 12. 2019
pro akcionáře společnosti

Priessnitzovy léčebné lázně a.s.
Sídlo: Priessnitzova 299/12, PSČ 790 01, Jeseník
IČ: 451 93 452
Spisová značka B 323 vedená u Krajského soudu v Ostravě

Výrok auditora

Provedli jsme audit přiložené účetní závěrky společnosti Priessnitzovy léčebné lázně a.s. („Společnost“) sestavené na základě českých účetních předpisů, která se skládá z rozvahy k 31.12.2019, výkazu zisku a ztráty, přehledu o změnách vlastního kapitálu a přehledu o peněžních tocích za rok končící 31.12.2019 a přílohy v účetní závěrce, která obsahuje popis použitých podstatných účetních metod a další vysvětlující informace.

Podle našeho názoru účetní závěrka podává věrný a poctivý obraz aktiv a pasiv Společnosti k 31.12.2019 a nákladů a výnosů a výsledku jejího hospodaření za rok končící 31.12.2019 v souladu s českými účetními předpisy.

Základ pro výrok

Audit jsme provedli v souladu se zákonem o auditorech a standardy Komory auditorů České republiky pro audit, kterými jsou mezinárodní standardy pro audit (ISA) případně doplněné a upravené souvisejícími aplikačními doložkami. Naše odpovědnost stanovená těmito předpisy je podrobněji popsána v oddílu Odpovědnost auditora za audit účetní závěrky. V souladu se zákonem o auditorech a Etickým kodexem přijatým Komorou auditorů České republiky jsme na Společnosti nezávislí a splnili jsme i další etické povinnosti vyplývající z uvedených předpisů. Domníváme se, že důkazní informace, které jsme shromáždili, poskytují dostatečný a vhodný základ pro vyjádření našeho výroku.

Zdůraznění skutečností

V souvislosti s opatřeními přijatými proti šíření nákazy způsobené virem COVID-19 a dopady těchto opatření na ekonomiku jak v celosvětovém měřítku, tak i na Českou republiku, upozorňujeme na body 3.2.9 a 3.2.10 přílohy v účetní závěrce, kde jsou popsány předpoklady, za kterých je Společnost schopna překonat očekávané těžkosti, aniž by byl ohrožen princip nepřetržitého trvání účetní jednotky včetně stanoviska statutárního orgánu k této záležitosti.

Ostatní informace uvedené ve výroční zprávě

Ostatními informacemi jsou v souladu s § 2 písm. b) zákona o auditorech informace uvedené ve výroční zprávě mimo účetní závěrku a naši zprávu auditora. Za ostatní informace odpovídá představenstvo Společnosti.

Náš výrok k účetní závěrce se k ostatním informacím nevztahuje. Přesto je však součástí našich povinností souvisejících s ověřením účetní závěrky seznámení se s ostatními informacemi a posouzení, zda ostatní informace nejsou ve významném (materiálním) nesouladu s účetní závěrkou či našimi znalostmi o účetní závěrce získanými během ověřování účetní závěrky nebo zda se jinak tyto informace nejeví jako významně (materiálně) nesprávné. Také posuzujeme, zda ostatní informace byly ve všech významných (materiálních) ohledech vypracovány v souladu s příslušnými právními předpisy. Tímto posouzením se rozumí, zda ostatní

informace splňují požadavky právních předpisů na formální náležitosti a postup vypracování ostatních informací v kontextu významnosti (materiality), tj. zda v případě nedodržení uvedených požadavků by bylo způsobilé ovlivnit úsudek činěný na základě ostatních informací.

Na základě provedených postupů, do míry, jež dokážeme posoudit, uvádíme, že:

- ostatní informace, které popisují skutečnosti, jež jsou též předmětem zobrazení v účetní závěrce, jsou ve všech významných (materiálních) ohledech v souladu s účetní závěrkou a
- ostatní informace byly vypracovány v souladu s právními předpisy.

Dále jsme povinni uvést, zda na základě poznatků a povědomí o Společnosti, k nimž jsme dospěli při provádění auditu, ostatní informace neobsahují významné (materiální) věcné nesprávnosti. V rámci uvedených postupů jsme v obdržených ostatních informacích žádné významné (materiální) věcné nesprávnosti nezjistili.

Odpořdnost představenstva a dozorčí rady Společnosti za účetní závěrku

Představenstvo Společnosti odpovídá za sestavení účetní závěrky podávající věrný a poctivý obraz v souladu s českými účetními předpisy a za takový vnitřní kontrolní systém, který považuje za nezbytný pro sestavení účetní závěrky tak, aby neobsahovala významné (materiální) nesprávnosti způsobené podvodem nebo chybou.

Při sestavování účetní závěrky je představenstvo Společnosti povinno posoudit, zda je Společnost schopna nepřetržitě trvat, a pokud je to relevantní, popsat v příloze účetní závěrky záležitosti týkající se jejího nepřetržitého trvání a použití předpokladu nepřetržitého trvání při sestavení účetní závěrky, s výjimkou případů, kdy představenstvo plánuje zrušení Společnosti nebo ukončení její činnosti, resp. kdy nemá jinou reálnou možnost, než tak učinit.

Za dohled nad procesem účetního výkaznictví ve Společnosti odpovídá dozorčí rada.

Odpořdnost auditora za audit účetní závěrky

Naším cílem je získat přiměřenou jistotu, že účetní závěrka jako celek neobsahuje významnou (materiální) nesprávnost způsobenou podvodem nebo chybou a vydat zprávu auditora obsahující náš výrok. Přiměřená míra jistoty je velká míra jistoty, nicméně není zárukou, že audit provedený v souladu s výše uvedenými předpisy ve všech případech v účetní závěrce odhalí případnou existující významnou (materiální) nesprávnost. Nesprávnosti mohou vznikat v důsledku podvodů nebo chyb a považují se za významné (materiální), pokud lze reálně předpokládat, že by jednotlivě nebo v souhrnu mohly ovlivnit ekonomická rozhodnutí, která uživatelé účetní závěrky na jejím základě přijmou.

Při provádění auditu v souladu s výše uvedenými předpisy je naší povinností uplatňovat během celého auditu odborný úsudek a zachovávat profesní skepticismus. Dále je naší povinností:

- Identifikovat a vyhodnotit rizika a významné (materiální) nesprávnosti účetní závěrky způsobené podvodem nebo chybou, navrhnout a provést auditorské postupy reagující na tato rizika a získat dostatečné a vhodné důkazní informace, abychom na jejich základě mohli vyjádřit výrok. Riziko, že neodhalíme významnou (materiální) nesprávnost, k níž došlo v důsledku podvodu, je větší než riziko neodhalení významné (materiální) nesprávnosti způsobené chybou, protože součástí podvodu mohou být tajné dohody, falšování, úmyslná opomenutí, nepravdivá prohlášení nebo obcházení vnitřních kontrol představenstvem.
- Seznámit se s vnitřním kontrolním systémem Společnosti relevantním pro audit v takovém rozsahu, abychom mohli navrhnout auditorské postupy vhodné s ohledem na dané okolnosti, nikoli abychom mohli vyjádřit názor na účinnost vnitřního kontrolního systému.
- Posoudit vhodnost použitých účetních pravidel, přiměřenost provedených účetních odhadů a informace, které v této souvislosti představenstvo Společnosti uvedl v příloze účetní závěrky.
- Posoudit vhodnost použití předpokladu nepřetržitého trvání při sestavení účetní závěrky představenstvem a to, zda s ohledem na shromážděné důkazní informace existuje významná (materiální) nejistota vyplývající z událostí nebo podmínek, které mohou významně zpochybnit schopnost Společnosti trvat nepřetržitě. Jestliže dojdeme k závěru, že taková významná (materiální) nejistota existuje, je naší povinností upozornit v naší zprávě na informace uvedené v této souvislosti v příloze účetní závěrky, a pokud tyto informace nejsou dostatečné, vyjádřit modifikovaný výrok. Naše závěry týkající se schopnosti Společnosti trvat

nepřetržitě vycházejí z důkazních informací, které jsme získali do data naší zprávy. Nicméně budoucí události nebo podmínky mohou vést k tomu, že Společnost ztratí schopnost trvat nepřetržitě.

- Vyhodnotit celkovou prezentaci, členění a obsah účetní závěrky, včetně přílohy, a dále to, zda účetní závěrka zobrazuje podkladové transakce a události způsobem, který vede k věrnému zobrazení.

Naší povinností je informovat představenstvo a dozorčí radu Společnosti mimo jiné o plánovaném rozsahu a načasování auditu a o významných zjištěních, která jsme v jeho průběhu učinili, včetně zjištěných významných nedostatků ve vnitřním kontrolním systému.

Obchodní firma:

RS AUDIT, spol. s r.o.

Sídlo:

Ibsenova 124/11, 638 00 Brno

Číslo auditorského oprávnění:

45

Jméno a příjmení auditora:

Ing. Josef Riesner

Číslo auditorského oprávnění auditora:

314

Datum zprávy auditora:

28. května 2020

Podpis auditora:



Přílohy:

- *auditovaná rozvaha k 31.12.2019*
- *auditovaný výkaz zisku a ztráty za rok 2019*
- *auditovaná příloha v účetní závěrce za rok 2019*
- *auditovaný přehled o změnách vlastního kapitálu za rok 2019*
- *auditovaný přehled o peněžních tocích za rok 2019*

VIII.

Finanční část

Auditovaná účetní závěrka k 31.12.2019

ROZVAHA

v plném rozsahu

Obchodní firma nebo
jiný název účetní jednotky

Priessnitzovy léčebné
lázně a.s.

Sídlo nebo bydliště účetní jednotky
a místo podnikání liší-li se od bydliště

Priessnitzova 299/12
799 01 Jeseník

Účetní jednotka doručí účetní závěrku
současně s doručením daňového přiznání za
daň z příjmu

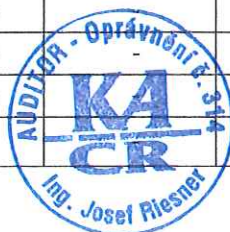
ke dni 31. 12. 2019

(v celých tisících Kč)

1x příslušnému finančnímu
úřadu

Rok	Měsíc	IČ
2019	12	45193452

Označ. a	AKTIVA b	řad. c	Běžné účetní období			Minulé úč.období Netto 4
			Brutto 1	Korekce 2	Netto 3	
	AKTIVA CELKEM Součet A až D	1	656 014	- 303 433	352 581	339 951
A.	Pohledávky za upsaný základní kapitál	2	-	-	-	-
B.	Stálá aktiva Součet B.I. až B.III.	3	572 641	- 302 775	269 866	248 431
B.I.	Dlouhodobý nehmotný majetek Součet I.1.až I.5.	4	6 319	- 4 654	1 665	1 495
B.I.1.	Nehmotné výsledky výzkumu a vývoje	5	-	-	-	-
B.I.2.	Ocenitelná práva	6	5 366	- 4 114	1 252	1 495
B.I.2.1.	Software	7	5 366	- 4 114	1 252	1 495
B.I.2.2.	Ostatní ocenitelná práva	8	-	-	-	-
B.I.3.	Goodwill	9	-	-	-	-
B.I.4.	Ostatní dlouhodobý nehmotný majetek	10	540	- 540	-	-
B.I.5.	Poskytnuté zálohy na dl. nehmotný majetek a nedokončený dlouhodobý nehmotný majetek	11	413	-	413	-
B.I.5.1.	Poskytnuté zálohy na dlouhodobý nehmotný majetek	12	413	-	413	-
B.I.5.2.	Nedokončený dlouhodobý nehmotný majetek	13	-	-	-	-
B.II.	Dlouhodobý hmotný majetek Součet II.1.až II.5.	14	558 049	- 298 121	259 928	240 963
B.II.1.	Pozemky a stavby	15	461 604	- 231 239	230 365	218 931
B.II.1.1.	Pozemky	16	40 891	-	40 891	27 576
B.II.1.2.	Stavby	17	420 713	- 231 239	189 474	191 355
B.II.2.	Hmotné movité věci a jejich soubory	18	83 079	- 66 263	16 816	16 614
B.II.3.	Oceňovací rozdíl k nabytému majetku	19	-	-	-	-
B.II.4.	Ostatní dlouhodobý hmotný majetek	20	4 987	- 619	4 368	4 381
B.II.4.1.	Pěstitelské celky trvalých porostů	21	-	-	-	-
B.II.4.2.	Dospělá zvířata a jejich skupiny	22	-	-	-	-
B.II.4.3.	Jiný dlouhodobý hmotný majetek	23	4 987	- 619	4 368	4 381
B.II.5.	Poskytnuté zálohy na dl. hmotný majetek a nedokončený dlouhodobý hmotný majetek	24	8 379	-	8 379	1 037
B.II.5.1.	Poskytnuté zálohy na dlouhodobý hmotný majetek	25	-	-	-	96
B.II.5.2.	Nedokončený dlouhodobý hmotný majetek	26	8 379	-	8 379	941
B.III.	Dlouhodobý finanční majetek Součet III.1.až III.7.	27	8 273	-	8 273	5 973
B.III.1.	Podíly - ovládaná nebo ovládající osoba	28	10	-	10	-
B.III.2.	Zápůjčky a úvěry - ovládaná nebo ovládající osoba	29	2 700	-	2 700	950
B.III.3.	Podíly - podstatný vliv	30	-	-	-	-
B.III.4.	Zápůjčky a úvěry - podstatný vliv	31	-	-	-	-
B.III.5.	Ostatní dlouhodobé cenné papíry a podíly	32	-	-	-	-
B.III.6.	Zápůjčky a úvěry - ostatní	33	5 555	-	5 555	5 005
B.III.7.	Ostatní dlouhodobý finanční majetek	34	8	-	8	18
B.III.7.1.	Jiný dlouhodobý finanční majetek	35	8	-	8	18
B.III.7.2.	Poskytnuté zálohy na dlouhodobý finanční majetek	36	-	-	-	-



Označ. a	AKTIVA b	řád. c	Běžné účetní období			Minulé úč.období Netto 4
			Brutto 1	Korekce 2	Netto 3	
C.	Oběžná aktiva Součet C.I.až C.IV.	37	81 687	- 658	81 029	89 221
C.I.	Zásoby Součet I.1.až I.5.	38	6 588	-	6 588	5 996
C.I.1.	Materiál	39	4 945	-	4 945	4 171
C.I.2.	Nedokončená výroba a polotovary	40	-	-	-	-
C.I.3.	Výrobky a zboží	41	1 640	-	1 640	1 825
C.I.3.1.	Výrobky	42	-	-	-	-
C.I.3.2.	Zboží	43	1 640	-	1 640	1 825
C.I.4.	Mladá a ostatní zvířata a jejich skupiny	44	-	-	-	-
C.I.5.	Poskytnuté zálohy na zásoby	45	3	-	3	-
C.II.	Pohledávky Součet II.1.až II.3.	46	14 937	- 658	14 279	20 926
C.II.1.	Dlouhodobé pohledávky	47	112	-	112	95
C.II.1.1.	Pohledávky z obchodních vztahů	48	-	-	-	-
C.II.1.2.	Pohledávky - ovládaná nebo ovládající osoba	49	-	-	-	-
C.II.1.3.	Pohledávky - podstatný vliv	50	-	-	-	-
C.II.1.4.	Odložená daňová pohledávka	51	-	-	-	-
C.II.1.5.	Pohledávky - ostatní	52	112	-	112	95
C.II.1.5.1.	Pohledávky za společnosti	53	-	-	-	-
C.II.1.5.2.	Dlouhodobé poskytnuté zálohy	54	58	-	58	59
C.II.1.5.3.	Dohadné účty aktivní	55	-	-	-	-
C.II.1.5.4.	Jiné pohledávky	56	54	-	54	36
C.II.2.	Krátkodobé pohledávky	57	14 825	- 658	14 167	20 831
C.II.2.1.	Pohledávky z obchodních vztahů	58	14 041	- 658	13 383	19 006
C.II.2.2.	Pohledávky - ovládaná nebo ovládající osoba	59	-	-	-	-
C.II.2.3.	Pohledávky - podstatný vliv	60	-	-	-	-
C.II.2.4.	Pohledávky - ostatní	61	784	-	784	1 825
C.II.2.4.1.	Pohledávky za společnosti	62	-	-	-	-
C.II.2.4.2.	Sociální zabezpečení a zdravotní pojištění	63	-	-	-	-
C.II.2.4.3.	Stát - daňové pohledávky	64	-	-	-	104
C.II.2.4.4.	Krátkodobé poskytnuté zálohy	65	533	-	533	1 464
C.II.2.4.5.	Dohadné účty aktivní	66	-	-	-	-
C.II.2.4.6.	Jiné pohledávky	67	251	-	251	257
C.II.3.	Časové rozlišení aktiv	68	-	-	-	-
C.II.3.1.	Náklady příštích období	69	-	-	-	-
C.II.3.2.	Komplexní náklady příštích období	70	-	-	-	-
C.II.3.3.	Příjmy příštích období	71	-	-	-	-
C.III.	Krátkodobý finanční majetek Součet III.1.až III.2.	72	-	-	-	-
C.III.1.	Podíly - ovládaná nebo ovládající osoba	73	-	-	-	-
C.III.2.	Ostatní krátkodobý finanční majetek	74	-	-	-	-
C.IV.	Peněžní prostředky Součet IV.1.až IV.2.	75	60 162	-	60 162	62 299
C.IV.1.	Peněžní prostředky v pokladně	76	766	-	766	916
C.IV.2.	Peněžní prostředky na účtech	77	59 396	-	59 396	61 383
D.	Časové rozlišení aktiv Součet D.1.až D.3.	78	1 686	-	1 686	2 299
D.1.	Náklady příštích období	79	1 143	-	1 143	1 792
D.2.	Komplexní náklady příštích období	80	-	-	-	-
D.3.	Příjmy příštích období	81	543	-	543	507



Označ. a	PASIVA b	řád. c	Stav v běžném účetním období 5	Stav v minulém účetním období 6
	PASIVA CELKEM	Součet A až D	352 581	339 951
A.	Vlastní kapitál	Součet A.I.až A.VI.	290 689	267 802
A.I.	Základní kapitál	Součet I.1.až I.3.	72 766	72 766
A.I.1.	Základní kapitál		72 766	72 766
A.I.2.	Vlastní podíly (-)		-	-
A.I.3.	Změny základního kapitálu		-	-
A.II.	Ážio a kapitálové fondy	Součet II.1.až II.2.	786	786
A.II.1.	Ážio		-	-
A.II.2.	Kapitálové fondy		786	786
A.II.2.1.	Ostatní kapitálové fondy		786	786
A.II.2.2.	Oceňovací rozdíly z přecenění majetku a závazků (+/-)		-	-
A.II.2.3.	Oceňovací rozdíly z přecenění při přeměnách obchodních korporací (+/-)		-	-
A.II.2.4.	Rozdíly z přeměn obchodních korporací (+/-)		-	-
A.II.2.5.	Rozdíly z ocenění při přeměnách obchodních korporací (+/-)		-	-
A.III.	Fondy ze zisku	Součet III.1.až III.2.	16 867	16 403
A.III.1.	Ostatní rezervní fondy		15 643	15 643
A.III.2.	Statutární a ostatní fondy		1 224	760
A.IV.	Výsledek hospodaření minulých let (+/-)	Součet IV.1.až IV.2.	158 765	177 847
A.IV.1.	Nerozdělený zisk nebo neuhrazená ztráta minulých let (+/-)		158 765	177 847
A.IV.2.	Jiný výsledek hospodaření minulých let (+/-)		-	-
A.V.	Výsledek hospodaření běžného účetního období (+/-)		41 505	-
A.VI.	Rozhodnuto o zálohové výplatě podílu na zisku (-)		-	-
B. + C.	Cizí zdroje	Součet B. + C.	57 558	66 761
B.	Rezervy	Součet B.1.až B.4.	4 630	4 592
B.1.	Rezerva na důchody a podobné závazky		-	-
B.2.	Rezerva na daň z příjmů		-	-
B.3.	Rezervy podle zvláštních právních předpisů		-	-
B.4.	Ostatní rezervy		4 630	4 592
C.	Závazky	Součet C.I. až C.III.	52 928	62 169
C.I.	Dlouhodobé závazky	Součet I.1.až I.9.	12 069	11 226
C.I.1.	Vydané dluhopisy		-	-
C.I.1.1.	Vyměnitelné dluhopisy		-	-
C.I.1.2.	Ostatní dluhopisy		-	-
C.I.2.	Závazky k úvěrovým institucím		-	-
C.I.3.	Dlouhodobé přijaté zálohy		217	218
C.I.4.	Závazky z obchodních vztahů		-	-
C.I.5.	Dlouhodobé směnky k úhradě		-	-
C.I.6.	Závazky - ovládaná nebo ovládající osoba		-	-
C.I.7.	Závazky - postatný vliv		-	-
C.I.8.	Odložený daňový závazek		11 852	11 008



Označ. a	PASIVA b	řád. c	Stav v běžném účetním období 5	Stav v minulém účetním období 6
C.I.9.	Závazky - ostatní	122	-	-
C.I.9.1.	Závazky ke společníkům	123	-	-
C.I.9.2.	Dohadné účty pasivní	124	-	-
C.I.9.3.	Jiné závazky	125	-	-
C.II.	Krátkodobé závazky	Součet II.1.až II.8.	40 859	50 943
C.II.1.	Vydané dluhopisy	127	-	-
C.II.1.1.	Vyměnitelné dluhopisy	128	-	-
C.II.1.2.	Ostatní dluhopisy	129	-	-
C.II.2.	Závazky k úvěrovým institucím	130	-	5 050
C.II.3.	Krátkodobé přijaté zálohy	131	3 533	2 702
C.II.4.	Závazky z obchodních vztahů	132	15 276	19 263
C.II.5.	Krátkodobé směnky k úhradě	133	-	-
C.II.6.	Závazky - ovládaná nebo ovládající osoba	134	-	-
C.II.7.	Závazky - postatný vliv	135	-	-
C.II.8.	Závazky - ostatní	136	22 050	23 928
C.II.8.1.	Závazky ke společníkům	137	7 256	7 366
C.II.8.2.	Krátkodobé finanční výpomoci	138	-	-
C.II.8.3.	Závazky k zaměstnancům	139	5 853	5 532
C.II.8.4.	Závazky ze sociálního zabezpečení a zdravotního pojištění	140	3 456	3 283
C.II.8.5.	Stát - daňové závazky a dotace	141	4 143	6 407
C.II.8.6.	Dohadné účty pasivní	142	381	503
C.II.8.7.	Jiné závazky	143	961	837
C.III.	Časové rozlišení pasiv	Součet III.1.až III.2.	-	-
C.III.1.	Výdaje příštích období	145	-	-
C.III.2.	Výnosy příštích období	146	-	-
D.	Časové rozlišení pasiv	Součet D.1.až D.2.	4 334	5 388
D.1.	Výdaje příštích období	148	954	2 009
D.2.	Výnosy příštích období	149	3 380	3 379

Sestaveno dne: 30. 4. 2020		Podpisový záznam statutárního orgánu účetní jednotky nebo podpisový záznam fyzické osoby, která je účetní jednotkou
Právní forma účetní jednotky akciová společnost	Předmět podnikání ostatní činnosti související se zdravotní péčí	Pozn.:

Josef Riešmet



Výkaz zisku a ztráty ve druhovém členění podle Přílohy č. 2 vyhlášky č. 500/2002 Sb.

VÝKAZ ZISKU A ZTRÁTY v plném rozsahu

Obchodní firma nebo
jiný název účetní jednotky

Priessnitzovy léčebné
lázně a.s.

Sídlo nebo bydliště účetní jednotky
a místo podnikání liší-li se od bydliště

Priessnitzova 299/12
799 01 Jeseník

ke dni 31. 12. 2019
(v celých tisících Kč)

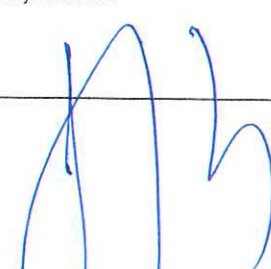
Účetní jednotka doručí účetní
závěrku současně s doručením
daňového přiznání za daň z příjmů
1x příslušnému finančnímu
úřadu


Rok	Měsíc	IC
2019	12	45193452

Označ. a	TEXT b	řad. c	Skutečnost v účetním období	
			běžném 1	minulém 2
I.	Tržby z prodeje výrobků a služeb	1	314 555	-
II.	Tržby za prodej zboží	2	19 292	-
A.	Výkonová spotřeba	3	114 113	-
A. 1.	Náklady vynaložené na prodané zboží	4	10 019	-
A. 2.	Spotřeba materiálu a energie	5	56 446	-
A. 3.	Služby	6	47 648	-
B.	Změna stavu zásob vlastní činnosti (+/-)	7	-	-
C.	Aktivace (-)	8	- 1 244	-
D.	Osobní náklady	9	139 276	-
D. 1.	Mzdové náklady	10	105 416	-
D. 2.	Náklady na sociální zabezpečení, zdravotní pojištění a ostatní náklady	11	33 860	-
D. 2.1.	Náklady na sociální zabezpečení a zdravotní pojištění	12	33 721	-
D. 2.2.	Ostatní náklady	13	139	-
E.	Úpravy hodnot v provozní oblasti	14	15 748	-
E. 1.	Úpravy hodnot dlouhodobého nehmotného a hmotného majetku	15	15 645	-
E. 1.1.	- Úpravy hodnot dlouhodobého nehmotného a hmotného majetku - trvalé	16	15 645	-
E. 1.2.	- Úpravy hodnot dlouhodobého nehmotného a hmotného majetku - dočasné	17	-	-
E. 2.	Úpravy hodnot zásob	18	-	-
E. 3.	Úpravy hodnot pohledávek	19	103	-
III.	Ostatní provozní výnosy	20	2 038	-
III.1.	Tržby z prodaného dlouhodobého majetku	21	116	-
III.2.	Tržby z prodaného materiálu	22	108	-
III.3.	Jiné provozní výnosy	23	1 814	-
F.	Ostatní provozní náklady	24	16 446	-
F. 1.	Zůstatková cena prodaného dlouhodobého majetku	25	-	-
F. 2.	Prodaný materiál	26	30	-
F. 3.	Daně a poplatky v provozní oblasti	27	108	-
F. 4.	Rezervy v provozní oblasti a komplexní náklady příštích období	28	37	-
F. 5.	Jiné provozní náklady	29	16 271	-
*	Provozní výsledek hospodaření (+/-)	30	51 546	-



Označ. a	TEXT b	řád. c	Skutečnost v účetním období	
			běžném 1	minulém 2
IV.	Výnosy z dlouhodobého finančního majetku Součet IV.1.až IV.2.	31	-	-
IV.1.	Výnosy z podílu - ovládaná nebo ovládající osoba	32	-	-
IV.2.	Ostatní výnosy z podílu	33	-	-
G.	Náklady vynaložené na prodané podíly	34	-	-
V.	Výnosy z ostatního dlouhodobého finančního majetku Součet V.1.až V.2.	35	-	-
V.1.	Výnosy z ostatního dlouhodobého finančního majetku - ovládaná nebo ovládající osoba	36	-	-
V.2.	Ostatní výnosy z ostatního dlouhodobého finančního majetku	37	-	-
H.	Náklady související s ostatním dlouhodobým finančním majetkem	38	-	-
VI.	Výnosové úroky a podobné výnosy Součet VI.1.až VI.2.	39	368	-
VI.1.	Výnosové úroky a podobné výnosy - ovládaná nebo ovládající osoba	40	69	-
VI.2.	Ostatní výnosové úroky a podobné výnosy	41	299	-
I.	Úpravy hodnot a rezervy ve finanční oblasti	42	-	-
J.	Nákladové úroky a podobné náklady Součet J.1.až J.2.	43	113	-
J. 1.	Nákladové úroky a podobné náklady - ovládaná nebo ovládající osoba	44	-	-
J. 2.	Ostatní nákladové úroky a podobné náklady	45	113	-
VII.	Ostatní finanční výnosy	46	4	-
K.	Ostatní finanční náklady	47	640	-
*	Finanční výsledek hospodaření (+/-) IV.- G.+ V.- H.+ VI.- I.- J.+ VII.- K.	48	- 381	-
**	Výsledek hospodaření před zdaněním (+/-) * (ř. 30) + * (ř. 48)	49	51 165	-
L.	Daň z příjmů Součet L.1.až L.2.	50	9 660	-
L. 1.	Daň z příjmů splatná	51	8 816	-
L. 2.	Daň z příjmů odložená (+/-)	52	844	-
**	Výsledek hospodaření po zdanění (+/-) ** (ř. 49) - L.	53	41 505	-
M.	Převod podílu na výsledku hospodaření společníkům (+/-)	54	-	-
***	Výsledek hospodaření za účetní období (+/-) ** (ř. 53) - M.	55	41 505	-
*	Čistý obrát za účetní období I. + II. + III. + IV. + V. + VI. + VII.	56	336 257	-

Sestaveno dne: 30. 4. 2020		Podpisový záznam statutárního orgánu účetní jednotky nebo podpisový záznam fyzické osoby, která je účetní jednotkou	
Právní forma účetní jednotky akciová společnost	Předmět podnikání ostatní činnosti související se zdravotní péčí	Pozn.: 	






Příloha v účetní závěrce za účetní období od 1.1. do 31.12.2019

sestavená podle Zákona o účetnictví č.563/1991 sbírky v souladu s Prováděcí vyhláškou
č.500/2002 sbírky

1 Obecné údaje

1.1 Založení a základní charakteristika společnosti

Obchodní firma:	Priessnitzovy léčebné lázně a.s.
Datum zápisu:	27. dubna 1992
Spisová značka:	B 323 vedená u Krajského soudu v Ostravě
Sídlo:	Priessnitzova 299/12, 79001 Jeseník
IČ:	451 93 452
DIČ:	CZ45193452
Právní forma:	Akciová společnost

Předmět podnikání:

- a) poskytování zdravotních služeb:
- aa) Druh zdravotní péče: - lázeňská léčebně rehabilitační péče:
 - aaa) Forma zdravotní péče: následná lůžková péče.
 - Obory zdravotní péče:
 - vnitřní lékařství,
 - psychiatrie,
 - dermatovenerologie,
 - dětské lékařství,
 - klinická onkologie.
 - aab) Forma zdravotní péče: ambulantní péče.
 - Obory zdravotní péče:
 - rehabilitační a fyzikální medicína.
 - Fyzioterapeut.
 - aac) Forma zdravotní péče: ambulantní péče.
 - Obory zdravotní péče: všeobecné praktické lékařství.
 - aad) Forma zdravotní péče: ambulantní péče,
 - Obory zdravotní péče:
 - psychiatrie,
 - dermatovenerologie,
 - vnitřní lékařství
- b) poskytování doplňkových služeb
hostinská činnost
- c) správa a využití přírodních léčivých zdrojů v součinnosti s Českým inspektorátem lázní a zřidel, včetně jejich ochrany
rostlinná výroba zahrnující: pěstování okrasných rostlin, léčivých a aromatických rostlin
pedikúra, manikúra
kosmetické služby
uskutečňování vzdělávacího programu pro obor specializačního vzdělávání „rehabilitační a fyzikální medicína“



výroba, obchod a služby neuvedené v přílohách 1 až 3 živnostenského zákona
silniční motorová doprava – osobní provozovaná vozidly určenými pro přepravu více než 9 osob včetně řidiče, - nákladní provozovaná vozidly nebo jízdními soupravami o největší povolené hmotnosti nepřesahující 3,5 tuny, jsou-li určeny k přepravě zvířat nebo věcí, - osobní provozovaná vozidly určenými pro přepravu nejvýše 9 osob včetně řidiče
poskytování tělovýchovných a sportovních služeb v oblasti letních a zimních sportů, tenis, plavání, lyžování, golf, fitness a kondiční cvičení s dětmi a dospělými
prodej kvasného lihu, konzumního lihu a lihovin
Výroba tepelné energie a rozvod tepelné energie, nepodléhající licenci realizovaná ze zdrojů tepelné energie s instalovaným výkonem jednoho zdroje nad 50 kW

1.2 Zapsané změny v obchodním rejstříku

V roce 2019 byly provedeny tyto změny v zápisu do Obchodního rejstříku:

Předmět podnikání:

vymazáno 28. listopadu 2019

a) poskytování zdravotních služeb:

aa) Druh zdravotní péče: - lázeňská léčebně rehabilitační péče:

aaa) Forma zdravotní péče: následná lůžková péče.
Obory zdravotní péče:

- vnitřní lékařství,
- psychiatrie,
- dermatovenerologie,
- dětské lékařství,
- klinická onkologie.

aab) Forma zdravotní péče: ambulantní péče.

Obory zdravotní péče: rehabilitační a fyzikální medicína.

aac) Forma zdravotní péče: ambulantní péče.

Obory zdravotní péče: všeobecné praktické lékařství.

aad) Forma zdravotní péče: ambulantní péče,

Obory zdravotní péče:

- psychiatrie,
- dermatovenerologie,
- vnitřní lékařství

směnárenská činnost

zapsáno 28. listopadu 2019

b) poskytování zdravotních služeb:

aa) Druh zdravotní péče: - lázeňská léčebně rehabilitační péče:

aaa) Forma zdravotní péče: následná lůžková péče.
Obory zdravotní péče:

- vnitřní lékařství,
- psychiatrie,
- dermatovenerologie,
- dětské lékařství,
- klinická onkologie.

aab) Forma zdravotní péče: ambulantní péče.

Obory zdravotní péče:

- rehabilitační a fyzikální medicína,
- fyzioterapeut

aac) Forma zdravotní péče: ambulantní péče.

Obory zdravotní péče: všeobecné praktické lékařství.

aad) Forma zdravotní péče: ambulantní péče,

Obory zdravotní péče:

- psychiatrie,
- dermatovenerologie,
- vnitřní lékařství

Výroba tepelné energie a rozvod tepelné energie, nepodléhající licenci realizovaná ze zdrojů tepelné energie s instalovaným výkonem jednoho zdroje nad 50 kW

Ostatní skutečnosti:

zapsáno 1. října 2019

Rozhodnutím valné hromady společnosti Priessnitzovy léčebné lázně a.s., se sídlem Priessnitzova 299/12, 790 01 Jeseník, identifikační číslo: 451 93 452 ze dne 25.6.2019 byl schválen projekt fúze sloučením zanikající společnosti – G-berg, a.s., se sídlem Jeseník, Priessnitzova 12, PSČ 79003, identifikační číslo: 258 67 873 s nástupnickou společností – Priessnitzovy léčebné lázně a.s., se sídlem Priessnitzova 299/12, 790 01 Jeseník, identifikační číslo: 451 93 452, a bylo rozhodnuto o fúzi sloučením společnosti – G-berg, a.s., se sídlem Jeseník, Priessnitzova 12, PSČ 79003, identifikační číslo: 258 67 873, jako zanikající společnosti s nástupnickou společností – Priessnitzovy léčebné lázně a.s., se sídlem Priessnitzova 299/12, 790 01 Jeseník, identifikační číslo: 45193452. Na společnost Priessnitzovy léčebné lázně a.s., se sídlem Priessnitzova 299/12, 790 01 Jeseník, identifikační číslo: 451 93 452, jakožto nástupnické společnosti přešlo v důsledku fúze sloučením jmění zanikající společnosti – G-berg, a.s., se sídlem Jeseník, Priessnitzova 12, PSČ 79003, identifikační číslo: 258 67 873

1.3 Údaje o konsolidačním celku

Společnost Priessnitzovy léčebné lázně a.s. je součástí konsolidačního celku, kde konsolidující účetní jednotkou je společnost GRAF INVEST, a.s., která má povinnost zpracovat konsolidovanou účetní závěrku za rok 2019.

Konsolidující účetní jednotka:

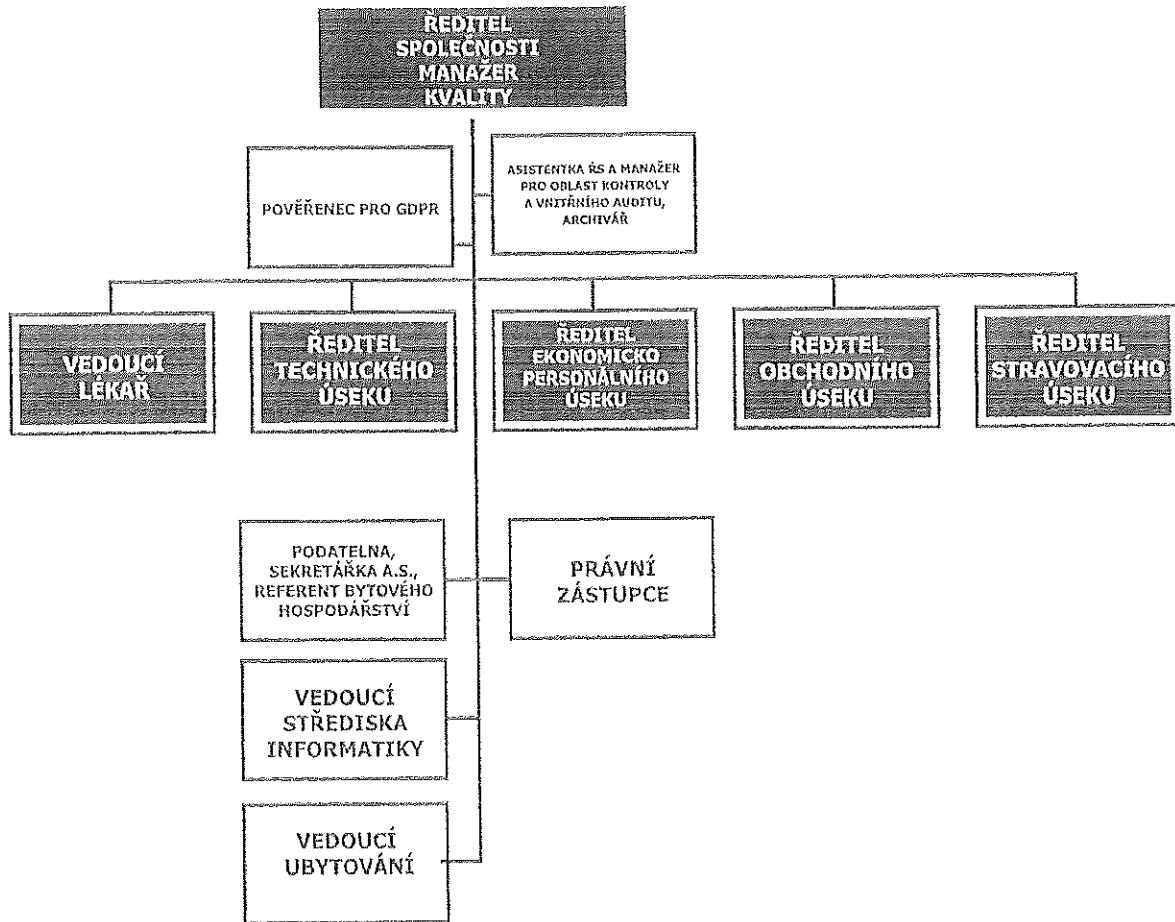
GRAF INVEST, a.s.
Havlíčková 127/13, Stránice, 602 00 Brno
IČ: 25535404

Konsolidovaná účetní jednotka:

Priessnitzovy léčebné lázně a.s.
Priessnitzova 299/12, 790 01 Jeseník
IČ: 45193452
Podíl 58,98%, kterého majitelem je konsolidující společnost GRAF INVEST, a.s.



1.4 Organizační schéma společnosti



Ředitelé a vedoucí lékař řídí jednotlivé úseky společnosti: léčebný, ubytovací, stravovací, technický, ekonomicko personální a obchodní.

1.5 Statutárním orgánem zastupujícím společnost je představenstvo.

Orgány společnosti k 31.12.2019

	funkce	jméno
Představenstvo	předseda	Ing. Michal Gaube, MBA
	místopředseda	Ing. Vladimír Odehnal
	člen	Monika Gaubová
Dozorčí rada	funkce	jméno
	předseda	Ivana Odehnalová
	místopředseda	Bc. Tereza Gaubová
	člen	Ing. Adam Kalous



1.6 Majetková účast v podnikatelských a jiných subjektech

Obchodní jméno společnosti:	Nadační fond Hotelové školy Vincenze Priessnitze
IČ:	26791722
Sídlo:	Dukelská 680/7, 790 01 Jeseník
Výše nadačního kapitálu:	1 tis. Kč
Výše podílu:	100 %
Výše vlastních zdrojů:	3 tis. Kč
Hospodářský výsledek 2019:	0 tis. Kč

Obchodní jméno společnosti:	Nadační fond Vincenze Priessnitze
IČ:	28621981
Sídlo:	Priessnitzova 1345/49a, 790 03 Jeseník
Výše nadačního kapitálu:	1 tis. Kč
Výše podílu:	100%
Výše vlastních zdrojů:	17 543 tis. Kč
Hospodářský výsledek 2019:	0 tis. Kč

Obchodní jméno společnosti:	MAS Vincenze Priessnitze pro Jesenícko, o.p.s.
IČ:	29457891
Sídlo:	č.p. 396, Lipová-lázně 790 61
Výše základního kapitálu:	0 tis. Kč
Výše podílu:	33,33%
Výše vlastních zdrojů:	800 tis. Kč
Hospodářský výsledek 2019:	-106tis. Kč

Název školské právnické osoby:	Centrum odborné přípravy Vincenze Priessnitze v gastronomických a potravinářských oborech – středisko praktického vyučování
IČ:	03867854
Sídlo:	Priessnitzova 1345/49a, 79001 Jeseník
Společnost Priessnitzovy léčebné lázně a.s. jsou zřizovatelem školské právnické osoby	
Výše základního kapitálu:	0 tis.Kč
Výše podílu:	100%
Výše vlastních zdrojů:	- 722 tis. Kč
Hospodářský výsledek 2019:	- 384 tis. Kč

1.7 Ovládací smlouvy

Ovládací smlouvy nebo smlouvy o převodech zisku nejsou uzavřeny.

1.8 Počet zaměstnanců, osobní náklady a odměny statutárních orgánů

Počet zaměstnanců vychází z průměrného přepočteného stavu zaměstnanců. Pod pojmem vedení společnosti se rozumí ředitel společnosti, ředitelé úseků a vedoucí lékař.

k 31.12.2019

	počet	Osobní náklady
zaměstnanci	273	112 203
vedení společnosti	6	8 557
ostatní osobní náklady		139
celkem	279	120 899

Výše odměn orgánům společnosti

k 31.12.2019

	počet osob	odměny	Osobní náklady	jiná plnění
představenstvo	3	2 550	12 461	0
dozorčí rada	3	1 700	5 916	0
celkem	6	4 250	18 377	0



1.9 Poskytnuté půjčky, úvěry či ostatní plnění

Členům statutárního orgánu, ani členům dozorčí rady nebyly k 31.12.2019 poskytnuty žádné půjčky, úvěry ani jiná plnění.

2 Účetní metody a obecné účetní zásady

Účetnictví společnosti je vedeno a účetní závěrka byla sestavena v souladu se zákonem č. 563/1991 Sb. v platném znění a dále dle Provdávčí vyhlášky k Zákonu o účetnictví č.500/2002 Sb. v platném znění. V souladu s § 1 a § 2 Provdávčí vyhlášky účetní jednotka vede účetnictví v plném rozsahu. Kromě těchto zákonných ustanovení aplikuje účetní jednotka v potřebné míře odpovídajícím způsobem České účetní standardy (ČÚS). Společnost účtuje podle vlastního účtového rozvrhu, vytvořeného na základě směrné účtové osnovy.

Účetnictví respektuje obecné účetní zásady, především zásadu účtování o věcné a časové souvislosti a zásadu opatrnosti.

2.1 Změna účetních metod a postupů

Společnost nezměnila v roce 2019 účetní metody a postupy.

2.2 Způsob ocenění:

2.2.1 Zásoby

Zásoby se oceňují pořizovacími cenami. V analytické evidenci (účtová třída I) se sledují na účtech:

- zásoby v ceně pořízení. Odpis zboží ze skladů potravin je prováděn metodou FIFO a z materiálového skladu váženým aritmetickým průměrem.
- vedlejší pořizovací náklady se soustřeďují na samostatném analytickém účtu podle došlých dokladů. V měsíčním intervalu se převádějí do nákladů koeficientem vypočteným poměrem počátečního stavu a přírůstku těchto vedlejších pořizovacích nákladů k počátečnímu stavu a přírůstku zásob v daném období.
- zásoby vytvořené vlastní činností, společnost k datu účetní závěrky nevykazuje.
- prodejní zboží je oceňováno cenou pořízení včetně vedlejších pořizovacích nákladů (ta je rozpočítána do jednotlivých komodit). Odpis zboží z prodejních skladů je prováděn metodou FIFO.

2.2.2 Hmotný a nehmotný majetek

Hmotný a nehmotný investiční majetek se sleduje na účtech účtové třídy 0 v pořizovacích cenách, včetně výdajů s pořízením souvisejících (balné, přepravné, poštovné atd.).

Hmotný a nehmotný investiční majetek vlastní činností společnost nevytváří.

2.2.3 Drobný hmotný majetek (do 40.000,- Kč)

Drobný hmotný majetek s dobou použitelnosti delší než jeden rok je při pořízení zaúčtován do nákladů.

2.2.4 Cenné papíry a majetkové účasti

Společnost oceňuje finanční investice k rozvahovému dni metodou ekvivalence.

2.2.5 Pohledávky

Pohledávky jsou oceňovány jmenovitými hodnotami.

2.2.6 Závazky a přijaté úvěry

Závazky a přijaté úvěry jsou oceňovány jmenovitou hodnotou.

2.3 Reprodukční pořizovací ceny

Reprodukční pořizovací ceny u majetku oceněného v této ceně se stanovují na základě znaleckých posudků.

2.4 Způsob oceňování, odepisování a účtování

Ve způsobu oceňování, postupu odepisování a účtování nedošlo během roku 2019 k zásadním změnám.

2.5 Opravné položky

Společnost k 31.12.2019 vytvořila zákonné opravné položky podle zákona č.593/1992 Sb. ve výši 60 tis Kč a došlo k rozpuštění zákonných opravných položek ve výši 127 tis. Kč.

Dále společnost vytvořila nedaňové účetní opravné položky v celkové výši 232 tis. Kč k pohledávkám po lhůtě splatnosti nad 180 dnů. Zároveň došlo k rozpuštění nedaňových opravných položek ve výši 61 tis. Kč.

2.6 Odpisový plán

Pro odepisování dlouhodobého hmotného a nehmotného majetku byl sestaven odpisový plán. Veškerý odepisovaný majetek je rozdělen do 5 odpisových skupin a jsou mu přiřazeny odpisové sazby pro rovnoměrné odepisování podle § 31 zákona 586/1992 Sb. o daních z příjmů v platném znění. Odpisové sazby nejsou shodné pro účetní a daňové odpisy. Samostatně se sledují změny stavu majetku a účetní odpisy se vypočítávají v závislosti na datu zařazení resp. vyřazení.

2.7 Přepočet údajů v cizích měnách

Při přepočtu údajů v cizích měnách na Kč se postupuje v souladu se zákonem č. 563/1991 Sb. o účetnictví. Při devizových operacích je používán denní kurz vyhlášený ČNB. K 31.12.2019 byly zůstatky přepočteny kurzem ČNB, vyhlášeným k tomuto datu.

2.8 Reálná hodnota u majetku a závazků

Majetek a závazky, které se v souladu se zákonem oceňují reálnou hodnotou, se ve společnosti nevyskytují.

3 Doplnující údaje k rozvaze a výkazu zisku a ztrát

3.1 Významné položky výkazů, podstatné pro hodnocení pozice podniku

Významnou událostí je fúze sloučením zanikající dceřiné společnosti G-berg, a.s. a nástupnické společnosti Priessnitzovy léčebné lázně a.s. k rozhodnému dni 1.1.2019.

Z důvodu fúze není srovnatelnost aktuálního účetního období a minulého účetního období. Sloupec minulého období v rozvaze zobrazuje údaje počáteční rozvahy, ve výkazu zisku a ztrát není z důvodu nesrovnatelnosti údaj za minulý účetní období vyplněn.



3.1.1 Doměrky daně z příjmu za minulá období

K 31.12.2019 neměla společnost žádné doměrky na dani z příjmu za minulá období.

3.1.2 Dlouhodobé bankovní úvěry

K 31.12.2019 nemá společnost žádné dlouhodobé bankovní úvěry.

3.1.3 Přijaté dotace na investiční a provozní účely za účetní období

Provozní dotace

Poskytovatel	Účel	Nárok v roce 2019	Přijatá výše 2019
Město Jeseník	Dotace na provoz kluzišť	130	130
Město Jeseník	Příspěvek na Mezinárodní den dětí	20	20
Olomoucký kraj	Dny sportovních aktivit pro všechny generace	20	20
Olomoucký kraj	Zahájení lázeňské sezóny	115	115
Olomoucký kraj	Rozšíření provozní doby informačního centra	30	30
Olomoucký kraj	Lázeňské koloběžkování	20	20
Olomoucký kraj	Týden Vincenze Priessnitze – oslavy 220.výročí narození V.Priessnitze	60	60
Olomoucký kraj	Tradiční kulturní aktivity	45	45

Investiční dotace

Poskytovatel	Účel	Nárok v roce 2019	Přijatá výše 2019
Olomoucký kraj	Zurčalovo hřiště	445	445

3.2 Dlouhodobý majetek

3.2.1 Dlouhodobý hmotný majetek

k 31.12.2019

	Pořizovací cena	Oprávky	Zůstatková cena
Budovy, stavby	420 713	-231 239	189 474
Samostatné movité věci	83 079	-66 263	16 816
Pozemky	40 891	0	40 891
Jiný HIM	4 987	-619	4 368
Nedokončený DM	8 379	0	8 379
Zálohy na DM	0	0	0
Celkem	558 049	-298 121	259 928



3.2.2 Dlouhodobý nehmotný majetek
k 31.12.2019

	Pořizovací cena	Oprávký	Zůstatková cena
Software	5 366	-4 114	1 252
Ostatní dlouhodobý NeIM	540	-540	0
Nedokončený dlouh.nehm.maj.	0	0	0
Zálohy na nehmotný DM	413	0	413
Celkem	6 319	-4 654	1 665

3.2.3 Majetek pronajatý na základě smluv o finančním pronájmu s následnou koupí najaté věci

Společnost k 31.12.2019 nemá žádný pronajatý majetek na základě smluv o finančním pronájmu.

3.2.4 Přírůstky a úbytky dlouhodobého majetku

	Stav k 1.1. 2019	Přírůstky	Úbytky	Stav k 31.12.2019
Odpisová skupina 1	7 310	51	1 086	6 275
Odpisová skupina 2	58 408	4 998	1 591	61 815
Odpisová skupina 3	17 465	1 825	78	19 212
Odpisová skupina 4	6 544	0	0	6 544
Odpisová skupina 5	403 180	6 834	0	410 014
Ostatní hmotný majetek	32 494	13 315	0	45 809
Dlouhodobý nehmotný majetek	5 906	0	0	5 906
Nedokončený dlouh.hm.majetek	941	34 462	27 023	8 380
Nedokončený dlouh.nehm.maj.	0	0	0	0
Záloha na dlouh.hm.majetek	95	0	95	0
Záloha na dlouh.nehm.majetek	0	413	0	413
Dlouhodobý finanční majetek	5 973	2 300	0	8 273
Celkem	538 316	64 198	29 873	572 641

3.2.5 Drobný hmotný a nehmotný majetek

O drobném hmotném majetku se účtuje ve smyslu Českých účetních standardů jako o zásobách. Jednotlivé předměty v ceně do 40 tis. Kč s dobou použitelnosti delší než jeden rok, se při předání do používání účtují na vrub účtu 501- spotřeba materiálu. V souladu s interními předpisy společnosti dochází u větších nákupů realizovaných na konci účetního období k časovému rozlišení nákladů.

Podle schváleného seznamu se vybrané druhy drobného majetku sledují dále v operativní evidenci a jako takové podléhají inventarizaci.

Drobný nehmotný majetek v ceně pořízení do 60 tis. Kč se účtuje na vrub účtu 518 – Služby.

Drobný hmotný a nehmotný majetek	k 31.12.2019
Celkem	84 399
drobný hmotný majetek	1 299
drobný nehmotný majetek	83 100



3.2.6 Majetek zatížený zástavním právem

Lázeňský dům Ripper :	Zástavní smlouva ze dne 29.8.2012 K zajištění pohledávek ze smlouvy o úvěru č. 1091/12/LCD u České spořitelny Zástavní smlouva ze dne 31.10.2017 K zajištění pohledávek ze smlouvy o zastavení nemovitosti č. 1932/09/LCD u České spořitelny
Parc.2669/1, 2669/3, 2669/4,2672/1:	Smlouva o zřízení zástavního práva podle Občanského zákona ZN 1/1356/12/LCSD ze dne 26.8.2013 K zajištění pohledávek ze smlouvy o úvěru č.1356/12/LCD u České spořitelny
Věcné břemeno:	Na části nemovitosti v rozsahu dle gpl.č.6128-77/2011, za účelem zřízení, provozu, oprav a údržby distribuční soustavy ČEZ Distribuce a.s. v souladu se zákonem č.458/2000 Sb. Parcela 2711/2 21m2. Smlouva o zřízení věcného břemene – úplatná ze dne 24.6.2011
Věcné břemeno:	Na části nemovitosti v rozsahu dle gpl.č.6229-28/2012, za účelem položení, užívání a údržby elektrického kabele Vodafone Czech Republic a.s. Parcela 1343/2 Smlouva o zřízení věcného břemene -- úplatná ze dne 29.6.2012
Věcné břemeno:	Věcné břemeno chůze a jízdy na části nemovitosti v rozsahu dle gp. č. 6544-281/2015 Oprávnění pro: Parcela 1372, povinnost k: parcela 1374 Smlouva o zřízení věcného břemene – úplatná ze dne 23.8.2018

3.2.7 Celkové výdaje vynaložené v účetním období na výzkum a vývoj
Společnost k 31.12.2019 nevynaložila žádné náklady na výzkum a vývoj.

3.2.8 Soudní spory

V roce 2019 nebyl proti akciové společnosti zahájen žádný soudní spor, ze kterého by v budoucnu plynuly Priessnitzovým lázebným lázním a.s. závazky, které by měly být zohledněny v účetní závěrce.

3.2.9 Události mezi rozvahovým dnem a dnem zpracování účetní závěrky

Začátkem roku 2020 se masově rozšířila nákaza nemocí COVID-19 na všechny obydlené kontinenty a byla Světovou zdravotnickou organizací označena 11.3.2020 za pandemii. Onemocnění se objevilo ve 188 zemích světa a bohužel se nevyhnulo ani České republice. Ve snaze zabránit šíření onemocnění došlo vládou k zavedení řady mimořádných opatření, která měla vliv na vývoj tržeb a finanční situace naší společnosti. Usnesením vlády ze dne 18.3.2020 č.252 byl zcela ukončen příjem nových pacientů na lázeňskou léčebně rehabilitační péči. V naší společnosti tak došlo postupně k úplnému útlumu poskytování služeb ke dni 9.4.2020.



Z výše uvedených důvodů došlo za měsíc březen k propadu tržeb o více než 6 mil. Kč proti plánovaným. V měsíci dubnu byl provoz postupně zcela utlumen. Vedení společnosti přijalo řadu opatření zejména ve vztahu ke snížení stálých nákladů.

U žádného z našich zaměstnanců nebyla potvrzena nákaza koronavirem. Zaměstnanci společnosti zůstali z větší části postupně doma na překážkách v práci, ošetřovném, nemocenských dávkách z důvodu karantény či čerpali dovolenou. Pro překlenutí tíživé situace požádala naše společnost o podporu prostřednictvím cíleného programu k podpoře zaměstnanosti „Antivirus“.

Vláda České republiky usnesením ze dne 23.4.2020 povolila poskytování lázeňské léčebné rehabilitační péče s účinností od 27.4.2020. Počínaje 4.5.2020 bude v našich lázních postupně obnoveno poskytování této péče, budou zavedena nezbytná zvýšená hygienická a protiepidemiologická opatření, dále se také budeme řídit omezeními, která jsou specifikována opatřením Ministerstva zdravotnictví č.j.MZDR13285/2020-2/MIN/KAN. S postupným plánovaným rozvolňováním mimořádných opatření bude průběžně provoz celé společnosti obnovován a vedení společnosti očekává, že v letních měsících se již bude dařit plnit měsíční plánované ukazatele.

Do data sestavení účetní závěrky byla společnost schopna řádně plnit své závazky. Z hlediska peněžních toků lze ovšem z důvodu výše uvedených skutečností a sjednaných podmínek fakturace a splatnosti u pohledávek zejména za zdravotními pojišťovnami očekávat zvýšený tlak v polovině měsíce června, který bude společnost nucena řešit provozním úvěrem.

Nedojde-li k žádným dalším nepředvídatelným skutečnostem, lze očekávat celkový propad tržeb v roce 2020 o necelých 20%, což bude mít dopad na snížení hospodářského výsledku proti plánovanému. Díky zavedení úsporných opatření vedením společnosti ve vztahu k nákladům, získání podpory na mzdové náklady a krátkodobému provoznímu úvěru by propad tržeb neměl mít vliv na schopnost společnosti hradit své závazky.

3.2.10 Předpoklad nepřetržitého trvání účetní jednotky

Na základě skutečností uvedených v odstavci 3.2.9. Události mezi rozvahovým dnem a dnem zpracování účetní závěrky, vedení společnosti vyhodnotilo dopady na podnikání společnosti a došlo k závěru, že tyto skutečnosti nemají významný vliv na předpoklad nepřetržitého trvání podniku.

3.3 Pohledávky

Pohledávky z obchodních vztahů	k 31.12.2019 Brutto
Krátkodobé pohledávky z obchodních vztahů	14 041
z toho po lhůtě splatnosti nad 180 dní	894

Společnost nemá k rozvahovému dni pohledávky s dobou splatnosti delší než 5 let.



3.4 Vlastní kapitál

3.4.1 Změny vlastního kapitálu v účetním období podle jednotlivých položek po zdanění

2019

	Počáteční zůstatek	Zvýšení	Snížení	Konečný zůstatek
Základní kapitál zapsaný v obchodním rejstříku	72 766	0	0	72 766
Základní kapitál nezapsaný v obchodním rejstříku	0	0	0	0
Vlastní akcie a vlastní obchodní podíly	0	0	0	0
Ažio	0	0	0	0
Rezervní fond	15 643	0	0	15 643
Ostatní fondy ze zisku	760	1 370	906	1 224
Kapitálové fondy	786	0	0	786
Rozdíly z přecennění nezahnuté do hospodářského výsledku	0	0	0	0
Zisk minulých účetních období	177 847	0	19 082	158 765
Ztráta z minulých účetních období	0	0	0	0
Zisk/ztráta za účetní období po zdanění	X	41 505	X	41 505
Rozh. o zál. na výplatu podílů na zisku	X	0	0	0
CELKEM	267 802	42 875	19 988	290 689

3.4.2 Rozdělení zisku

Zisk k rozdělení z účetních období obou společností roku 2018 a minulých let	177 847
z toho použito v roce 2019 na:	
dividendy nebo podíly na zisku	13 462
příděl rezervnímu fondu	0
příděl sociálnímu fondu	1 370
odměny	4 250
Nerozdělený zisk k 31.12.2019	158 765

3.4.3 Základní kapitál, počet a druh akcií v nominální hodnotě

V průběhu roku 2019 nedošlo ke snížení ani zvýšení základního kapitálu společnosti.

72 766 ks kmenových akcií na jméno v zaknihované podobě, ve jmenovité hodnotě 1.000,- Kč, které nejsou veřejně obchodovatelné, jsou neomezeně převoditelné a s každým 1 ks akcie je spojen 1 hlas.

3.4.4 Informace o navrhovaném rozdělení zisku

Ke dni sestavení Přílohy v účetní závěrce nebyl zpracován návrh na rozdělení zisku za rok 2019.



3.5 Závazky

Závazky z obchodních vztahů	k 31.12.2019
Krátkodobé závazky z obchodních vztahů	15 276
z toho po lhůtě splatnosti nad 180 dní	6

Společnost nemá k rozvahovému dni závazky s dobou splatnosti delší než 5 let.

Závazky vůči státním institucím	k 31.12.2019
Závazky ze sociálního zabezpečení	2 286
Závazky ze zdravotního pojištění	1 170
Závazky vůči finančnímu úřadu	3 798

Splatné závazky vůči státním institucím byly zaplacený v zákonném termínu.

3.6 Zákonné a ostatní rezervy

Zákonné rezervy

Společnost k 31.12.2019 v účetnictví nevykazuje žádné zákonné rezervy.

Účetní rezervy

k 31.12.2019

Účel	Počáteční stav	Tvorba	Čerpání	Konečný stav
Nevyčerpaná dovolená	4 592	4 630	4 592	4 630
CELKEM	4 592	4 630	4 592	4 630

3.7 Odložený daňový závazek, pohledávka

Výpočet odložené daně	31.12.2019	sazba daně	Odložený daňový závazek	Odložená daňová pohledávka
Dlouhodobý majetek – účetní zůstatková cena k 31.12.2019	252 800	19%		
Dlouhodobý majetek – daňová zůstatková cena k 31.12.2019	185 561	19%		
Rozdíl ÚZC, DZC	67 239		12 776	
Opravné položky k pohledávkám	232	19%		44
Nedaňová rezerva na nevyčerpanou dovolenou	4 630	19%		880
Celkem odložený daňový závazek			12 776	
Celkem odložená daňová pohledávka				924
Celkem odložená daň.povinnost			11 852	



3.8 Výnosy

2019

	Tuzemsko	Zahraníčí
prodej zboží	19 292	
lázeňská péče	295 304	1 946
ostatní služby	17 305	

Poznámka: Veškeré finanční údaje v tabulkách přílohy jsou uváděny v tisících Kč.

Rozvahový den: 31.12.2019

V Jeseníku dne 30.4.2020

Osoba odpovědná za účetnictví: statutární orgán


Ing. Michal Gaube, MBA
předseda představenstva



Přehled o peněžních tocích podle
výhlášky č. 500/2002 Sb.

PŘEHLED O PENĚŽNÍCH TOCÍCH (CASH FLOW)

Obchodní firma nebo
jiný název účetní jednotky

Priessnitzovy léčebné
lázně a.s.

Sídlo nebo bydliště účetní jednotky
a místo podnikání liší-li se od bydliště

Priessnitzova 299/12

799 01 Jeseník

Účetní jednotka doručí účetní závěrku
současně s doručením daňového
příznání za daň z příjmů

ke dni 31. 12. 2019
(v celých tisících Kč)

1x příslušnému finančnímu
úřadu

Rok	Měsíc	IČ
2019	12	45193452

Označ. a	TEXT b	(+/-) c	Běžné úč.období 1
P.	Stav peněžních prostředků a peněžních ekvivalentů na začátku období		62 299
Z.	Účetní zisk nebo ztráta před zdaněním	(+/-)	51 165
A.1.	Úpravy o nepeněžní operace	SUM	15 415
A.1.1.	Odpisy stálých aktiv s výjimkou ZC prodaných stálých aktiv	(+/-)	15 645
A.1.2.	Změna stavu opravných položek, rezerv	(+/-)	140
A.1.3.	Zisk / ztráta z prodeje stálých aktiv	(-/+)	- 116
A.1.4.	Výnosy z podílů na zisku	(-)	-
A.1.5.	Vyúčtované nákladové úroky s výjimkou úroků zahrnovaných do ocenění dlouhodobého majetku a výnosové úroky	(+/-)	- 255
A.1.6.	Případné úpravy o ostatní nepeněžní operace	(+/-)	1
A.*	Čistý peněžní tok z provozní činnosti před zdaněním a změnami pracovního kapitálu	SUM	66 580
A.2.	Změny stavu nepeněžních složek pracovního kapitálu	SUM	- 2 199
A.2.1.	Změna stavu pohledávek z provozní činnosti vč. aktivních účtů časového rozlišení	(-/+)	7 157
A.2.2.	Změna stavu krátkodobých závazků z provozní činnosti vč. pasiv. účtů čas. rozlišení	(+/-)	- 8 764
A.2.3.	Změna stavu zásob	(-/+)	- 592
A.2.4.	Změna stavu krátkodobého finančního majetku nespádajícího do "P"	(-/+)	-
A.**	Čistý peněžní tok z provozní činnosti před zdaněním	SUM	64 381
A.3.	Výdaje z plateb úroků s výjimkou zahrnovaných do ocenění dlouhodobého majetku	(-)	- 113
A.4.	Přijaté úroky	(+)	368
A.5.	Zaplacená daň z příjmů a za doměrky daně za minulá období	(-)	- 11 190
A.7.	Přijaté podíly na zisku	(+)	-
A.***	Čistý peněžní tok z provozní činnosti	SUM	53 446
B.1.	Výdaje spojené s nabytím stálých aktiv	(-)	- 37 080
B.2.	Příjmy z prodeje stálých aktiv	(+)	116
B.3.	Zápůjčky a úvěry spřízněným osobám	(-/+)	-
B.***	Čistý peněžní tok vztahující se k investiční činnosti	SUM	- 36 964
C.1.	Dopady změn dlouhodobých, popř. krátkodobých závazků z finanční oblasti	(+/-)	- 1
C.2.	Dopady změn vlastního kapitálu na peněžní prostředky a peněž. ekvivalenty	SUM	- 18 618
C.2.1.	Zvýšení peněž. prostředků a ekvival. z titulu zvýšení zákl. kapitálu, ažia popř. fondů ze z	(+)	-
C.2.2.	Vyplacení podílu na vlastním kapitálu společníkům	(-)	-
C.2.3.	Další vklady peněžních prostředků společníků a akcionářů	(+)	-
C.2.4.	Úhrada ztráty společníky	(+)	-
C.2.5.	Přímé platby na vrub fondů	(-)	464
C.2.6.	Vyplacené podíly na zisku vč. zaplacené srážkové daně	(-)	- 19 082
C.***	Čistý peněžní tok vtaující se k finanční oblasti	SUM	- 18 619
F.	Čisté zvýšení, resp. snížení peněžních prostředků	SUM	- 2 137
R.	Stav peněžních prostředků a peněžních ekvivalentů na konci období	SUM	60 162

Sestaveno dne:

30. 4. 2020

Podpisový záznam statutárního orgánu účetní jednotky
nebo podpisový záznam fyzické osoby, která je účetní jednotkou

Právní forma účetní jednotky

akciová společnost

Předmět podnikání

ostatní činnosti související se zdravotní péčí

Pozn.:



PŘEHLED O ZMĚNÁCH VLASTNÍHO KAPITÁLU

Název a právní forma účetní jednotky:

Priessnitzovy léčebné lázně a.s.

Sídlo účetní jednotky:

Priessnitzova 299/12

79901 Jeseník

ke dni 31. prosince 2019

(v celých tisících Kč)

IČ
45193452

	text b	Počáteční zůstatek	Zvýšení	Snížení	Konečný zůstatek
A.	Základní kapitál zapsaný v obchodním rejstříku	72 766	0	0	72 766
B.	Základní kapitál nezapsaný v obchodním rejstříku	0	0	0	0
C.	Součet A +/- B	72 766	XX	XX	XX
D.	Vlastní akcie a vlastní obchodní podíly	0	0	0	0
*	Součet A +/- B +/- D	XX	XX	XX	72 766
E.	Ažio	0	0	0	0
F.	Rezervní fond	15 643	0	0	15 643
G.	Ostatní fondy ze zisku	760	1 370	906	1 224
H.	Kapitálové fondy	786	0	0	786
I.	Rozdíly z přecenění nezahnuté do hospodářského výsledku	0	0	0	0
J.	Zisk/ztráta minulých účetních období	177 847	0	19 082	158 765
K.	Zisk/ztráta za účetní období po zdanění	XX	41 505	XX	41 505
*	Celkem	267 802	42 875	19 988	290 689

Právní forma účetní jednotky :	akciová společnost
Předmět podnikání nebo jiné činnosti :	ostatní činnosti související se zdravotní péčí

Sestaveno dne:	Podpis odpovědné osoby (statutární orgán):	Podpis osoby odpovědné za sestavení (sestavil):
30.04.2020	