



Priessnitz

LÉČEBNÉ LÁZNĚ JESENÍK

**VÝROČNÍ ZPRÁVA
AKCIOVÉ SPOLEČNOSTI
PRIESSNITZOVY LÉČEBNÉ LÁZNĚ
ZA ROK 2020**



OBSAH:

Úvodní slovo předsedy představenstva

- I. Základní údaje o společnosti, jejich statutárních orgánech a vedení
- II. Zpráva představenstva o podnikatelské činnosti za uplynulé období
- III. Zpráva dozorčí rady
- IV. Výhled podnikatelské činnosti pro následující období
- V. Ostatní
- VI. Zpráva o vztazích mezi propojenými osobami
- VII. Zpráva auditora pro akcionáře
- VIII. Finanční část
 - 1. Rozvaha k 31.12.2020
 - 2. Výkaz zisku a ztráty k 31.12.2020
 - 3. Přehled o peněžních tocích k 31.12.2020
 - 4. Přehled o změnách vlastního kapitálu za rok 2020
 - 5. Příloha v roční účetní závěrce za rok 2020

Úvodní slovo předsedy představenstva

Vážení akcionáři, vážení klienti, partneři, kolegové,

Priessnitzovy léčebné lázně, akciová společnost, jsou hrdým nositelem jména svého zakladatele Vincenze Priessnitze, který zde na Grafenbergu v první polovině 19. století, v tomto úžasném, tolika krásami a přírodou obdařeném kraji, vybudoval proslulý první moderní vodoléčebný ústav na světě.

Rok 2020 byl pro Priessnitzovy léčebné lázně zcela jiný než všechny roky předcházející. Důsledky virové nákazy Covid-19 dopadly i na Priessnitzovy léčebné lázně, a.s. Vláda na jaře roku 2020 zabránila velmi restriktivními opatřeními, aby se virus rozšířil do populace v ČR. Došlo k tomu, že i lázeňská léčba byla zakázána a naše lázně byly více než měsíc mimo provoz. Všichni jsme se museli naučit zodpovědnému chování, abychom neohrožovali sami sebe, ale ani svoje okolí, jak v práci, tak i mezi blízkými. Naučili jsme se používat roušky, dezinfikovat si ruce po každém rizikovém dotyku. Museli jsme uzpůsobit provoz lázní tak, abychom minimalizovali rozšíření nákazy Covid-19 v lázních, jak mezi zaměstnanci, tak mezi klienty. V našich lázních jako v jednom z mála lázeňských zařízení v ČR nedošlo k rozšíření nákazy Covid-19. Za celý rok 2020 se jednalo pouze o jednotky případů, které byly velmi rychle podchyceny a řešeny.

V roce 2020 byla provedena oprava střechy a fasády jižní strany budovy Priessnitz. Oprava byla provedena dle připraveného harmonogramu od 1. března do konce června 2020. I za složité pandemické situace se oprava zvládla včas. Součástí opravy bylo nainstalováno osvětlení včetně fasádní projekce, které je k vidění při slavnostních příležitostech.

V současné době léčíme pacienty po prodělané nemoci Covid-19. Naši odborní lékaři připravili na základě zkušeností a klinických studií v kontextu současné pandemie léčebné pobyty, které pomohou Vám se znovu nadechnout a najít ztracenou duševní rovnováhu. Průzračná pramenitá voda a čistý horský vzduch ve spojení s jedinečnou Priessnitzovou metodou vodoléčby a filosofie zdravého životního stylu uzdravují a posilují lidský organismus. Tradiční metody léčby nemocí dýchacího ústrojí, psychosomatických potíží nebo také kožních onemocnění doplňujeme o podávání mnoha balneologických a fyzioterapeutických procedur. Díky svému umístění lázně nabízejí také ideální turistické a sportovní podmínky pro pobyt. Naše varianta severské chůze s holemi zde nazvaná Grafenberg Walking nabízí řízenou terénní chůzi včetně dechových a posilovacích cvičení po značených lázeňských stezkách s různým stupněm obtížnosti, vedoucí k více než desítkám pramenů a historických památek, to vše pod dohledem a vedením zkušených fyzioterapeutů a klimatoterapeutů.

Budoucnost Priessnitzových léčebných lázní a.s. je v trvalém rozvoji kvality poskytovaných služeb a udržení jedinečnosti tohoto místa.

Ing. Michal Gaube, MBA
předseda představenstva



I.

Základní údaje o společnosti, jejich statutárních orgánech a vedení

Akciová společnost Priessnitzovy léčebné lázně Jeseník byla založena ke dni 1. května 1992. Zapsána byla do obchodního rejstříku u Krajského soudu v Ostravě dne 27.4.1992, spisová značka B 323, sídlo Priessnitzova 299/12, 790 01 Jeseník.

Jejím předchůdcem byl státní podnik Státní léčebné lázně Jeseník, který ukončil svou činnost dnem 30. dubna 1992 ve smyslu privatizačního projektu, schváleného rozhodnutím ministra pro správu národního majetku a jeho privatizaci ze dne 20. března 1992.

Priessnitzovy léčebné lázně a.s. Jeseník jsou ze Zákona č. 372/2011 Sb. o zdravotních službách poskytovatelem zdravotní péče, a to lázeňské léčebně rehabilitační péče, při jejímž poskytování jsou využívány klimatické podmínky příznivé k léčení v souladu s lázeňským zákonem č. 164/2001 Sb.

Předmět podnikání:

- a) poskytování zdravotních služeb:
 - aa) Druh zdravotní péče: - lázeňská léčebně rehabilitační péče:
 - aaa) Forma zdravotní péče: následná lůžková péče.
Obory zdravotní péče:
 - vnitřní lékařství,
 - psychiatrie,
 - dermatovenerologie,
 - dětské lékařství,
 - klinická onkologie.
 - aab) Forma zdravotní péče: ambulantní péče.
Obory zdravotní péče:
 - rehabilitační a fyzikální medicína.
 - fyzioterapeut
 - aac) Forma zdravotní péče: ambulantní péče.
Obory zdravotní péče: všeobecné praktické lékařství.
 - aad) Forma zdravotní péče: ambulantní péče,
Obory zdravotní péče:
 - psychiatrie,
 - dermatovenerologie,
 - vnitřní lékařství
- b) poskytování doplňkových služeb
hostinská činnost

- c) správa a využití přírodních léčivých zdrojů v součinnosti s Českým inspektorátem lázní a zřídel, včetně jejich ochrany
rostlinná výroba zahrnující: pěstování okrasných rostlin, léčivých a aromatických rostlin
pedikúra, manikúra
kosmetické služby
uskutečňování vzdělávacího programu pro obor specializačního vzdělávání „rehabilitační a fyzikální medicína“
výroba, obchod a služby neuvedené v přílohách 1 až 3 živnostenského zákona
silniční motorová doprava – osobní provozovaná vozidla určenými pro přepravu více než 9 osob včetně řidiče,- nákladní provozovaná vozidla nebo jízdními soupravami o největší povolené hmotnosti nepřesahující 3,5 tuny, jsou-li určeny k přepravě zvířat nebo věcí, - osobní provozovaná vozidla určenými pro přepravu nejvýše 9 osob včetně řidiče
poskytování tělovýchovných a sportovních služeb v oblasti letních a zimních sportů, tenis, plavání, lyžování, golf, fitness a kondiční cvičení s dětmi a dospělými
prodej kvasného lihu, konzumního lihu a lihovin
Výroba tepelné energie a rozvod tepelné energie, nepodléhající licenci realizovaná ze zdrojů tepelné energie s instalovaným výkonem jednoho zdroje nad 50 kW

Ministerstvo zdravotnictví v roce 2009 udělilo PLL a.s. akreditaci v souladu s 13 odst.1) písm. a) zákona č. 95/2004 Sb. k získání oprávnění k uskutečňování specializačního vzdělávání pro obor Rehabilitační a fyzikální medicína

Ostatní skutečnosti:

zapsáno 1. října 2019

Rozhodnutím valné hromady společnosti Priessnitzovy léčebné lázně a.s., se sídlem Priessnitzova 299/12, 790 01 Jeseník, identifikační číslo: 451 93 452 ze dne 25.6.2019 byl schválen projekt fúze sloučením zanikající společnosti – G-berg, a.s., se sídlem Jeseník, Priessnitzova 12, PSČ 79003, identifikační číslo: 258 67 873 s nástupnickou společností – Priessnitzovy léčebné lázně a.s., se sídlem Priessnitzova 299/12, 790 01 Jeseník, identifikační číslo: 451 93 452, a bylo rozhodnuto o fúzi sloučením společnosti – G-berg, a.s., se sídlem Jeseník, Priessnitzova 12, PSČ 79003, identifikační číslo: 258 67 873, jako zanikající společnosti s nástupnickou společností – Priessnitzovy léčebné lázně a.s., se sídlem Priessnitzova 299/12, 790 01 Jeseník, identifikační číslo: 45193452. Na společnost Priessnitzovy léčebné lázně a.s., se sídlem Priessnitzova 299/12, 790 01 Jeseník, identifikační číslo: 451 93 452, jakožto nástupnické společnosti přešlo v důsledku fúze sloučením jmění zanikající společnosti – G-berg, a.s., se sídlem Jeseník, Priessnitzova 12, PSČ 79003, identifikační číslo: 258 67 873.

Složení orgánů akciové společnosti

Orgány společnosti jsou v souladu se Zákonem o obchodních korporacích:

- valná hromada
- představenstvo
- dozorčí rada.

Do doby zpracování výroční zprávy působily orgány společnosti v tomto složení :

Představenstvo

Ing. Michal Gaube, MBA: předseda představenstva
rok narození 1968

Ing. Vladimír Odehnal : místopředseda představenstva
rok narození 1964

Monika Gaubová: člen představenstva
rok narození 1968

Dozorčí rada

Ivana Odehnalová: předseda dozorčí rady
rok narození: 1966

Bc. Tereza Gaubová: místopředseda dozorčí rady
rok narození 1990

Ing Adam Kalous: člen dozorčí rady
rok narození 1979

Složení managementu akciové společnosti

Management a.s. pracoval do doby zpracování výroční zprávy v následujícím složení:

Ing. Roman Provazník : ředitel společnosti
rok narození 1962

MUDr. Jaroslav Novotný : vedoucí lékař léčebného úseku
rok narození 1958

Ing. Roman Illek : technický ředitel
rok narození 1963

Ing. Kateřina Tomášková: obchodní ředitelka
rok narození 1973

Bc. Jitka Matušková : ředitelka ekonomicko personálního úseku
rok narození 1954

Ing. Tibor Macík: ředitel stravovacího úseku
rok narození 1987

Ing. Lenka Paczková: pověřenec pro GDPR
rok narození 1977

II.

Zpráva představenstva o podnikatelské činnosti za uplynulé období

Významnými rysy Priessnitzových léčebných lázní jsou lázeňství, přírodní léčivý zdroj klima, tradice, odkaz Vincenze Priessnitze, unikátnost místa, široká nabídka služeb, odbornost, vstřícný personál, klid, přírodní energie, prameny, pomníky, zachovalá a nepoškozená příroda, lesy, turistika, turistické cíle a zajímavosti, zdravý životní styl, sport, kondice.

Dominantní produktové řady

- Lázeňská péče komplexní a příspěvková
- Léčebně rehabilitační pobyty
- Rekondiční pobyty pro zaměstnance firem
- Wellnes pobyty
- Hotelové pobyty
- Ambulantní péče
- Kongresové a firemní akce
- Prodej léčebných a wellnes procedur
- Prodej gastro služeb, kavárny, restaurace, denní bar
- Drobný prodej zboží
- Služby volnočasové – kluziště, minigolf, půjčovné, vláček, průvodce, výlety
- Kultura, pořádání akcí, přednášky, vzdělávací programy
- Pronájem prostor, pronájem bytů , ubytovna
- Ostatní služby – zahrada, prádelna, parkování, pronájem

Významné cílové skupiny klientů:

- Dospělí, děti s/bez doprovodu a dorost na komplexní a příspěvkovou lázeňskou péči
- Jednotlivci, páry, přátelé a rodiny s dětmi přijíždějící za zdravím, celkovou regenerací relaxací, přírodou, sportem a poznáním regionu
- Zaměstnanci firem na preventivní rekondiční pobyty směřující k upevnění zdraví , prevenci nemocí z povolání, k celkové regeneraci a nastartování zdravého životního stylu
- Hoteloví hosté jako doprovod jiných skupin, účastníci kongresových a firemních akcí, turisté, sportovci a jiné zájmové skupiny přijíždějící za jiným než léčebným účelem
- Široká veřejnost využívající jiné než ubytovací služby.

Ekonomicko-provozní základnou společnosti je lůžková kapacita.

V roce 2020 disponovala společnost lůžkovou kapacitou 792 základních lůžek ve 426 pokojích, v 11 léčebných domech. Z toho 81% v kategorii se sociálním zařízením v lázeňských domech Priessnitz, Bezruč, Ripper, Wolker, Mír, Lékařská Vila, Jubilejní Vila a Vila Na kolonádě a 19% v kategorii se společným sociálním zařízením na budovách Bílý Kříž, Maryčka a Karolína. Celková dostupná roční lůžková kapacita byla 226 tisíc lůžkodnů.

Lázeňská péče byla v roce 2020 významně ovlivněna dopady celosvětové pandemie Covid-19. V souvislosti s I. a II. vlnou pandemie a vládními nařízeními od března 2020 došlo k významnému omezení provozu lázní a poklesu tržeb. Na základě opatření vlády v souvislosti se zamezením šíření nákazy Covid -19, byl zcela přerušen provoz lázní od 9.4. do 4.5.2020. Vzhledem k epidemiologické situaci docházelo i v dalších obdobích před a po uzavření k částečnému rušení rezervací a pobytů komplexních pacientů, samoplátců firem a klientů CK. Vytíženost budov klesla celkem o 20% oproti roku 2019 na celoroční vytíženost lůžkové kapacity 56%.

Ukazatele lůžkové složky	2018	2019	2020
Počet klientů	18 003	17 497	12 310
Lůžkodny	234 743	226 679	166 598
Průměrná délka pobytu	13,1	13,0	13,5

K největšímu propadu oproti roku 2019 došlo u pacientů komplexní lázeňské péče. Návrhů na komplexní a příspěvkovou péči přišlo v roce 2020 o 26% méně oproti roku 2019.

Vývoj lůžkové složky 2018-2020: SAMOPLATCI x ZP

SAMOPLÁTCI/FIRMY	2018	2019	2020
Počet klientů	10 984	10 661	7 090
Lůžkodny	56 338	55 197	38 528
Průměrná délka pobytu	5,5	5,2	5,4
ZP			
Počet klientů	7 019	6 836	5 220
Lůžkodny	178 405	171 482	128 070
Průměrná délka pobytu	25,4	25,1	24,5

U léčebně rehabilitačních pobytů se vstupní lékařskou prohlídkou došlo k poklesu o 22% z toho nejvíce u rekondičních pobytů pro zaměstnance korporátních firem. Korporátní klientela byla ovlivněna dopadem Covid-19 největší mírou včetně dlouhodobé strategie obsazování kapacity. Následná vládní usnesení, provozní i ekonomické dopady u jednotlivých partnerů znemožnily tyto pobyty realizovat v plánovaných objemech nebo byly zcela zrušeny.

Omezeny byly i hotelové služby a pobyty hotelových hostů pokles byl o 41% oproti roku 2019 s průměrnou délkou pobytu 3,7 dní.

Zrušeny musely být také všechny plánované firemní konferenční akce s ubytováním i bez ubytování s rezervací nebytových prostor a gastro služeb. Jednou z mála realizovaných akcí byla konference České neuropsychiatrické společnosti na začátku roku 2020. Ostatní plánované akce „Zahájení lázeňské sezóny v květnu 2020“, „Konference Vincenze Priessnitz“ na začátku října a další kulturní a společenské akce byly zrušeny.

Významný dopad měly státem podporované poukazy „Vouchery „ na léčebně rehabilitační péči v lázních v hodnotě 4 tisíce Kč/ pobyt z programu „Covid-lázně Ministerstva pro místní rozvoj ČR“. Rezervace na tyto léčebně rehabilitační pobyty v roce 2020 nebyly všechny realizovány z důvodů vládního omezení a byly přesunuty do roku 2021.

V rámci požadovaných úspor nákladů docházelo k uzavírání budov, přizpůsobení personálních a provozních kapacit aktuální situaci a trvalé kontrole nákladů.

V současné době na základě rozvolňování protiepidemiologických opatření se začínají plnit lázně komplexními pacienty a hlavně pacienty po prodělaném onemocnění Covid-19.

Léčebný úsek

Přírodním léčivým zdrojem v Priesnitzových léčebných lázních a.s. je klima a vodoléčba založená na Priessnitzových základech. Jsme lokalitou s velmi vysokou kvalitou ovzduší s minimem škodlivých látek, což potvrzuje mnohaleté monitorování Českého hydrometeorologického ústavu. Na základě monitorování můžeme směle říci, že lázně v Jeseníku mají nejkvalitnější klima v celé ČR. V rámci výzkumů byl prokázán pozitivní vliv tohoto klimatu na onemocnění štítné žlázy, dýchacích cest i psychických poruch. V současné době není v rámci ČR léčebně rehabilitační zařízení, které by nabízelo ucelený komplex léčebné rehabilitace se specializací na oblast psychosomatickou, která je prakticky základem zdraví nebo nemocí u každého člověka.

V roce 2015 se Priessnitzovy léčebné lázně, a.s. staly centrem plicní rehabilitace zaměřené na onemocnění CHOPN (Chronická obstrukční plicní nemoc) a v letech 2016 až 2018 probíhala v PLL a.s. klinická studie vlivu léčby v Jeseníku na zlepšení zdravotního stavu pacientů s CHOPN.

V létě 2017 proběhla ve spolupráci s Endokrinologickým ústavem v Praze klinická studie vlivu léčebné rehabilitace v PLL a.s. Jeseník na změnu neurohormonů v CNS (mozku). Tato studie jednoznačně objektivně potvrdila naši hypotézu a empirii dlouhodobého sledování léčby pacientů, že lázeňská léčba v Jeseníku výrazně zlepšuje nejen subjektivní potíže, ale objektivně mění poměry neurohormonů v mozku.

Studie potvrdila, že léčení v lázních vedlo k vzestupu serotoninu o více jak 23%.

Léčebné metody používané v lázních v současné době respektují požadavky tzv. medicíny založené na důkazech. Z původních Priessnitzových procedur se aplikují venkovní koupele horních a dolních končetin, Priessnitzova pololázeň jednofázová a dvoufázová, střídavé nožní koupele. V posledních dvou letech byla zavedena Priessnitzova pohybová terapie – kombinace severské chůze, speciálního cvičení v přírodě a přírodních koupelí horních a dolních končetin. Jako jediné zařízení v České republice nabízíme speciální fyzikální léčbu – elektrospánek, který významným způsobem upravuje poruchy spánku a zmírňuje projevy deprese, úzkosti, napětí a stresu.

Dále jsou v lázních aplikovány nejmodernější léčebné a rehabilitační postupy. Jde o různé formy koupelí, elektroterapii, léčebného tělocviku, speciální metody fyzikální terapie, psychoterapie, světloléčba, léčba prací a jiné. Kromě toho lázně nabízejí aplikaci akupunktury a postupy myoskeletární medicíny. V současné době se nachází v Priessnitzových léčebných lázních a.s. největší centrum computerové kineziologie v ČR.

K unikátům našich lázní patří sloupková korekční plovoucí technika a computerová kineziologie.

V roce 2020 se nám dařilo dlouhodobě stabilizovat tým pracovníků léčebně rehabilitačního úseku a hlavně lékařů, fyzioterapeutů a zdravotních sester, kteří jsou rozhodujícími nositeli léčebně rehabilitačních výkonů.

Toto se podařilo i navzdory kritické situaci ve zdravotnictví způsobené pandemií Covid-19, která nepříznivě dopadla i na léčebný úsek PLL,a.s. Celý úsek se musel vypořádat s nutnými

změnami, které korelovaly s protiepidemickými opatřeními vlády ČR. V souvislosti s dodržováním těchto nařízení i nad rámec povinností uložených MZD se nám podařilo udržet průběh pandemie v naší společnosti na velmi nízké úrovni promořenosti jak personálu, tak klientů. V souvislosti s dosavadním průběhem pandemie je zcela jisté, že se s následky budeme potýkat i v následujícím roce 2021 a je nutné se této problematice věnovat zcela prioritně, aby naše společnost patřila stále mezi „TOP“ lázeňská zařízení v ČR nejenom v oblasti léčení, ale i v oblasti prevence.

Technický úsek

Nehmotné a hmotné investice a opravy

V roce 2020 byl pořízen hmotný a nehmotný investiční majetek za 31 515 tis. Kč.

Nejvýznamnější investicí bylo pořízení budovy – Vily na Kolonádě. Jedná se o budovu, která má samostatnou část pro ubytování a ve druhé části se nachází restaurace s venkovním zastřešeným altánem. Budova je začleněna do ubytovací kapacity lázní a slouží pro pacienty a hosty lázní. Před několika lety byla provedena generální rekonstrukce budovy včetně nových inženýrských sítí.

Rozsáhlou a důležitou investicí byla implementace 4. generace programové úpravy softwaru Lauryn. Jedná se o subsystémy Zdravotní a Rehabilitační agendy včetně integrace se stávajícími systémy.

Byla provedena změna stravování na dětských léčebnách Jubilejní vila a Wolker. Výdej stravy se změnil z obslužného na samoobslužný. Byly navrženy a realizovány výdejní pulty včetně moderní technologie.

Pro vyšší komfort poskytovaných procedur byl pořízen léčebný přístroj VAS 07. Jedná se o přístroj určený pro distanční elektroléčbu. Působí především v oblasti pohybového aparátu hojivě, regeneračně a analgeticky.

Mezi významné investice patří provedení nasvícení průčelí fasády budovy Sanatoria Priessnitz – hlavní budova. Mimo nasvícení je dodávka a montáž projekce středního traktu fasády pomocí dvou projektorů, jedenkrát motiv léto a jedenkrát motiv zima.

Opravy a udržovací práce na budovách a ostatních stavebních objektech byly provedeny celkem za 25 956 tis. Kč.

Na jaře roku 2020 byla zahájena 1. etapa opravy střechy a fasády hlavní budovy Priessnitz. Oprava střechy byla nutností z důvodu zatékání poškozenou střešní krytinou. Poškozené byly také dřevěné prvky krovu od zatékání a dřevokazem. Celkově je oprava střechy a fasády sanatoria Priessnitz naplánována do tří etap až do roku 2022. Oprava fasády se v rámci 1. etapy prováděla na jihozápadní a severozápadní straně Hlavní budovy Priessnitz. Kromě odstranění původní omítky a provedení nové omítky byla provedena také oprava balkonů a lodžii při zachování všech původních řím, kleneb, sloupků a dalších původních fasádních dekoračních prvků. Návrh opravy byl konzultován s architekty a historiky, aby nedošlo ke změně jedinečného rázu této mimořádné stavby.

Finanční situace

Společnost pracovala v roce 2020 dle finančního plánu společnosti na rok 2020, schváleného představenstvem společnosti, složeného z dílčích plánů – Plán tržeb a nákladů jednotlivých úseků měsíční, roční, plán mzdových prostředků, plán investičních akcí, oprav a nákupů drobného majetku.

Na jaře roku 2020 byl finanční plán společnost značně narušen masově rozšířenou nákazou nemocí Covid-19. Onemocnění se objevilo ve 188 zemí světa a bohužel se nevyhnulo ani České republice. Ve snaze zabránit šíření onemocnění došlo vládou k zavedení řady mimořádných opatření, která měla vliv na vývoj tržeb a finanční situaci naší společnosti. V naší společnosti tak došlo postupně k úplnému útlumu poskytování služeb ke dni 9.4.2020.

Tržby lůžkové složky za rok 2020 propadly o 44 985 tis.Kč. V kategorii zdravotních pojišťoven o 32 912 tis. Kč a v kategorii samoplátců o 12 073 tis. Kč. Celkové tržby a výnosy byly o 33 787 tis. Kč nižší oproti původnímu finančnímu plánu na rok 2020.

Náklady společnosti odpovídají sníženému plánu tržeb.

I přes výrazný pokles tržeb společnost nepropustila žádné zaměstnance.

Pro zmírnění negativních dopadů se společnost snažila čerpat cílené programy k podpoře zaměstnanosti a cílené kompenzace vyhlášené vládou prostřednictvím ministerstev pro místní rozvoj, ministerstvem průmyslu a obchodu a ministerstvem práce a sociálních věcí.

Společnost převzala k 30.9.2020 investiční úvěr od Nadačního fondu V.Priessnitze ve výši 4 671 tis.Kč se splatností do 31.12.2022. Pro potřeby provozního financování má sjednaný revolvingový úvěr na dobu neurčitou u Komerční banky. V roce 2020 nebyl tento úvěr čerpaný.

Společnosti se v uplynulém roce dařilo zajistit plynulé financování provozu včetně realizovaných investic a oprav.

Dotace

Krajský úřad Olomouckého kraje poskytl investiční dotaci ve výši 700 tis. Kč na „Relaxačně pohybový areál – odpočíváme hrou“, dotaci na investiční a provozní účely ve výši 60 tis.Kč na „Tradiční kulturní aktivity“ a 30 tis.Kč na „Rozšíření provozní doby informačního centra“.

Město Jeseník poskytlo investiční a provozní dotace na „Provoz kluziště“ ve výši 130 tis. Kč, „Příspěvek na Mezinárodní den dětí“ ve výši 20 tis. Kč a dále příspěvek na „Letní lázeňské slavnosti“ ve výši 8 tis. Kč.

Ministerstvo pro místní rozvoj ČR dotace „COVID-Lázně 2020“ na krytí nákladů vzniklých uplatněním slevových voucherů na realizaci ozdravných, preventivních pobytů ve výši 3 784 tis.Kč.

Dotace „COVID-Ubytování“ na podporu odvětví cestovního ruchu, jmenovitě ubytovacích zařízení, zasažených opatřeními souvisejícími s pandemií COVID-19, zachování pracovních míst, provozu zařízení, udržení nabídky stávajících služeb, posílení likvidity a podpora rozvoje uvedeného odvětví ve výši 2 707 tis.Kč.

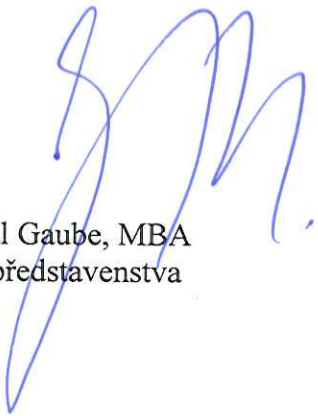
Ministerstvo průmyslu a obchodu dotace „COVID – GASTRO – Uzavřené provozovny“

Na zmírnění negativních dopadů omezení spojených s opatřeními v boji proti pandemii Zakázán nebo výrazně omezen prodej zboží nebo prodej a poskytování služeb, a tím snížena schopnost generovat tržby. Účelem dotace je kompenzace vzniklých nákladů za účelem pokračování v podnikatelské činnosti. Poskytnutá výše 548 tis.Kč.

Ministerstvo práce a sociálních věcí – cílený program podpory zaměstnanosti „Antivirus“. Program Antivirus je částečná kompenzace celkových mzdových nákladů v podobě náhrad mezd náležejících zaměstnancům za dobu překážek v práci vyvolaných karanténou, mimořádnými opatřeními. Celková výše podpory 5 072 tis.Kč.

Ministerstvo zdravotnictví – „Dotační program na podporu mimořádného finančního ohodnocení zaměstnanců poskytovatelů lůžkové péče v souvislosti s epidemií COVID-19 pro rok 2020“. Celková výše dotace – mimořádné odměny 6 571 tis.Kč.

V Jeseníku dne 4.5.2021



Ing. Michal Gaube, MBA
předseda představenstva

III.

Zpráva dozorčí rady

Vážení akcionáři,

dozorčí rada společnosti Priessnitzovy léčebné lázně a.s. v roce 2020 pracovala v následujícím složení :

Předseda : Ivana Odehnalová
Místopředseda : Bc. Tereza Gaubová
člen : Ing. Adam Kalous

Dozorčí rada společnosti Priessnitzovy léčebné lázně a.s. se scházela na samostatných jednáních, předseda dozorčí rady také na jednáních společně s představenstvem společnosti měsíčně.

Dozorčí rada se při své činnosti řídila především Zákonem o obchodních korporacích a souvisejícími právními předpisy, platnými stanovami a usneseními valných hromad společnosti. Cílem její činnosti bylo vykonávat pravidelný dohled na výkon působnosti představenstva, v rozsahu schválených stanov společnosti. Dozorčí rada projednala udělení práv představenstvu k výkonům na základě § 14, odst 5. Stanov společnosti.

Za tímto účelem byl časový a věcný program jednání dozorčí rady sestavován tak, aby měli členové dozorčí rady kontinuální přehled o těchto parametrech:

- Finanční plán společnosti na rok 2020
- Výsledky hospodaření společnosti za jednotlivé měsíce a kumulativně od začátku roku ve srovnání s finančním plánem společnosti
- Controllingové sestavy ze systému L-BIS 4G MIS zaměřené na:
 - Finanční výkony – lůžková složka
 - Počty jídel a odpracované hodiny
 - Tržby jednotlivých prodejních míst a veřejného stravování
 - Přehled jednotlivých poskytnutých procedur
 - Přehled využitosti jednotlivých pracovníků a provozů rehabilitace a balneoterapie
- Vývoj finanční situace společnosti, inkaso pohledávek a plnění závazků, přehled čerpaných a splácených bankovních úvěrů
- Přehled plánovaných a realizovaných oprav a investic
- Přehled žádostí a realizací dotačních programů a plnění jejich hodnotících ukazatelů

V rámci svých jednání dozorčí rada provedla dílčí kontroly týkající se stavebních prací v areálu Priessnitzových léčebných lázní a.s. – návaznost účetních dokladů na smlouvy, výběrová řízení a předávací protokoly. Další provedenou kontrolou bylo hodnocení poskytovaných služeb na středisku veřejného stravování, kontrola čerpání sociálního fondu,

Priessnitzovy léčebné lázně a.s.
Výroční zpráva 2020

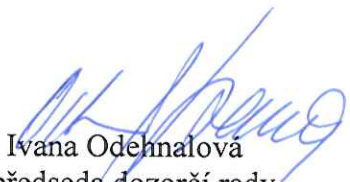
kontrola finanční hotovosti a zavedení EET na vybraných pracovištích, kontrola dotazníků spokojenosti klientů.

Dozorčí rada sledovala průběh sestavení řádné účetní závěrky za rok 2020 a přezkoumala její konečnou podobu.

Řádná účetní závěrka roku 2020 zobrazuje ve všech významných oblastech aktiva, vlastní kapitál, závazky a finanční situaci společnosti Priessnitzovy léčebné lázně a.s. k 31.12.2020 a výsledek jejího hospodaření za rok 2020 je v souladu se zákonem o účetnictví a příslušnými právními předpisy České republiky.

Dozorčí rada v souladu se Zákonem o obchodních korporacích přezkoumala Zprávu o vztazích mezi propojenými osobami a vyjadřuje s jejím obsahem souhlasné stanovisko.

V Jeseníku dne 4.5.2021


Ivana Oděhmalová
předseda dozorčí rady

IV.

Výhled podnikatelské činnosti pro následující období

V roce 2020 byla zahájena oprava střechy a fasády sanatoria Priessnitz. Oprava je naplánována do tří etap. Na jaře roku 2020 proběhla I. etapa této akce, konkrétně se jednalo o polovinu části střechy a fasády - jižní strana Hlavní budovy Priessnitz. Kromě odstranění původní omítky a provedení nové omítky zahrnovala také opravu balkonů a lodžii při zachování všech původních fasádních říms, kleneb, sloupků a dalších původních fasádních dekoračních prvků. Návrh opravy byl konzultován s architekty a historiky, aby nedošlo ke změně jedinečného rázu této mimořádné stavby. Celková oprava bude za více než 50 mil.Kč.

Začátkem roku 2021 byla zahájena II. etapa opravy sanatoria Priessnitz. Jedná se o střechu na severní části Hlavní budovy Priessnitz. II. etapa by měla pokračovat v roce 2022.

S postupným plánovaným rozvolňováním mimořádných opatření bude průběžně provoz celé společnosti obnovován a vedení společnosti očekává, že v letních měsících se již bude dařit plnit měsíční plánované ukazatele.

Vzhledem k očekávanému propadu tržeb ve výši cca 30% a tím i snížení hospodářského výsledku nebude společnost realizovat další plánované investice v roce 2021 budou přesunuty do roku 2022.

V souvislosti s dosavadním průběhem pandemie je zcela jisté, že se s následky budeme potýkat i v následujícím roce 2021 a je nutné se této problematice věnovat zcela prioritně, aby naše společnost patřila stále mezi „TOP“ lázeňská zařízení v ČR nejenom v oblasti léčení, ale i v oblasti prevence.

V.

Ostatní

1. Skutečnosti po rozvahovém dni

Z důvodu přetrvávající pandemie nemoci COVID-19 bohužel i v roce 2021 dochází ke značným propadům tržeb. Do lázní mohou v současné době pouze pacienti, jejichž péče je alespoň částečně hrazena z veřejného zdravotního pojištění. Není tedy možné přijímat žádné samoplátce, ani poskytovat veřejně přístupné služby. Bohužel také došlo ke značnému úbytku návrhů na lázeňskou léčebně rehabilitační péči od zdravotních pojišťoven.

Naše společnost díky zkušenostem z roku 2020 dále aplikuje veškerá úsporná opatření ke snížení nákladů, aktivně žádá a čerpá prostředky ze státem vyhlášených dotačních a kompenzačních programů a dále dodržuje veškerá dostupná hygienická a protiepidemická opatření ve snaze ochránit zaměstnance a klienty.

S postupným plánovaným rozvolňováním mimořádných opatření bude průběžně provoz celé společnosti obnovován a vedení společnosti očekává, že v letních měsících se již bude dařit plnit měsíční plánované ukazatele.

Do data sestavení účetní závěrky byla společnost schopna řádně plnit své závazky. Nedojde-li k žádným dalším nepředvídatelným skutečnostem, lze očekávat celkový propad tržeb cca 30%, což bude mít dopad na snížení hospodářského výsledku proti plánovanému. Díky zavedení úsporných opatření ve vztahu k nákladům, získání podpory na mzdové náklady a dalších podpůrných programů a také díky zálohovým platbám Všeobecné zdravotní pojišťovny by propad tržeb neměl mít vliv na schopnost společnosti hradit své závazky.

Předpoklad nepřetržitého trvání účetní jednotky

Na základě výše uvedených skutečností, vedení společnosti vyhodnotilo dopady na podnikání společnosti a došlo k závěru, že tyto skutečnosti nemají významný vliv na předpoklad nepřetržitého trvání podniku.

2. Aktivity v oblasti výzkumu a vývoje

Společnost neprovádí aktivity v oblasti výzkumu a vývoje.

3. Aktivity v oblasti životního prostředí a v pracovněprávních vztazích

V oblasti ochrany životního prostředí a nakládání s nebezpečnými látkami postupuje Společnost dle zákonných předpisů, které upravují tuto oblast. Společnost třídí odpady podle jednotlivých druhů a tyto poskytuje třetí osobě k likvidaci nebo k dalšímu zpracování.

V oblasti pracovněprávních vztahů se společnost řídí zákonnými předpisy. Společnost poskytuje všem zaměstnancům příspěvky na stravování a pět dní dovolené nad rámec zákona. Společnost má uzavřenou Kolektivní smlouvu mezi zaměstnavatelem a odborovou organizací.

4. Organizační složka v zahraničí

Společnost nemá žádné organizační složky v zahraničí.

VI.

Zpráva o vztazích mezi propojenými osobami od 1.1.2020 do 31.12.2020

Zpráva popisuje vztahy s propojenými osobami, tj. mezi ovládanou osobou a ovládající osobou a vztahy mezi ovládanou osobou a ostatními osobami ovládanými stejnou ovládající osobou. Vztahy jsou popsány způsobem přihlížejícím k nutnosti vyhovět zákonné úpravě, týkající se obchodního tajemství.

Struktura vztahů

1. Ovládaná osoba

Priessnitzovy léčebné lázně a.s.

se sídlem: Jeseník, Priessnitzova č.p. 299/12, PSČ 790 01

IČ: 45 19 34 52

zapsaná v obchodním rejstříku vedeném Krajským soudem v Ostravě, spisová značka B323.

1.1. Ovládající osoba

Firma (název, jméno) a sídlo ovládající osoby	Důvod statutu ovládající osoby
GRAF INVEST, a.s. Brno, Havlíčkova 127/13, IČ 25535404	A

Žádné další osoby, které by dále mohly nepřímo ovládat společnost Priessnitzovy léčebné lázně a. s. v účetním období roku 2020 ve smyslu zákona, nejsou představenstvu známy.

2. Smluvní vztahy mezi propojenými osobami

2.1. Smluvní vztahy ke společnosti GRAF INVEST, a.s. Brno, Havlíčkova 127/13

Plnění ze smluv uzavřených se společností GRAF INVEST, a.s. v předchozích účetních obdobích a v účetním období 2020, na jejichž základě došlo v roce 2020 k plnění.

Z uvedených smluvních vztahů nevznikla ovládané osobě žádná výhoda, nevýhoda ani újma.

2.1.1. Transakce typu nákup (z pohledu společnosti) za celé účetní období v Kč

Název smlouvy	Popis transakce, smlouvy, případně protiplnění	Datum vzniku smluvního vztahu	Částka plnění
Smlouva o pronájmu	Nájemní smlouva	31.12.2005	918 400,-
Kupní smlouva	Smlouva převodu vlastnictví	15.6.2020	17 000 000,-
Kupní smlouva	Odkup vybavení nem.		69 025,-

Vztahy v daném období podle výše uvedené smlouvy probíhaly na základě podmínek obvyklých v obchodním styku. Smlouvy uvedené v tabulce byly uzavřeny standardním způsobem.

Celková částka plnění z výše uvedených smluv činila celkem 17 987 425,-Kč.

Z výše uvedených činností je k 31.12.2020 závazek vůči společnosti GRAF INVEST ve výši 13 000 000,- Kč.

2.1.2. Transakce typu prodej (z pohledu společnosti) za celé účetní období v Kč

Z výše uvedených činností k 31.12.2020 nevznikly vůči společnosti GRAF INVEST žádné pohledávky.

3. Jiné právní úkony, které byly učiněny v zájmu těchto osob

Jiné další právní úkony mezi propojenými osobami ani v zájmu propojených osob v účetním období roku 2020 nebyly učiněny.

4. Ostatní opatření, která byla v zájmu nebo na popud těchto osob přijata nebo uskutečněna ovládanou osobou

Žádná ostatní opatření nebyla v roce 2020 v zájmu nebo na popud propojených osob přijata nebo uskutečněna.

5. Úloha ovládané osoby ve struktuře vztahů

Úlohou společnosti Priessnitzovy léčebné lázně, a.s. která působí jako nestátní zdravotnické zařízení je jako osoby ovládané naplnění vlastního předmětu podnikání.

6. Způsob a prostředky ovládnání

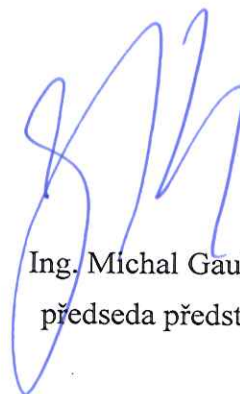
Vlastním prostředkem ovládnání je výkon práv ovládající osoby prostřednictvím valné hromady.

7. Přehled jednání učiněných mezi osobou ovládanou a osobou ovládající v hodnotě přesahující 10% vlastního kapitálu ovládané osoby

Mezi osobou ovládanou a osobou ovládající nebyla učiněna žádná jednání v hodnotě přesahující 10% vlastního kapitálu ovládané osoby.

Členové představenstva prohlašují, že údaje uvedené ve Zprávě o vztazích mezi propojenými osobami jsou úplné, průkazné a správné.

V Jeseníku dne 28.3.2021



Ing. Michal Gaube, MBA
předseda představenstva

VII.

Zpráva auditora

ZPRÁVA NEZÁVISLÉHO AUDITORA
o ověření účetní závěrky a vyjádření k ostatním informacím
za období od 1. 1. 2020 do 31. 12. 2020
pro akcionáře společnosti

Priessnitzovy léčebné lázně a.s.
Sídlo: Priessnitzova 299/12, PSČ 790 01, Jeseník
IČ: 451 93 452
Spisová značka B 323 vedená u Krajského soudu v Ostravě

Výrok auditora

Provedli jsme audit přiložené účetní závěrky společnosti Priessnitzovy léčebné lázně a.s. („Společnost“) sestavené na základě českých účetních předpisů, která se skládá z rozvahy k 31.12.2020, výkazu zisku a ztráty, přehledu o změnách vlastního kapitálu a přehledu o peněžních tocích za rok končící 31.12.2020 a přílohy v účetní závěrce, která obsahuje popis použitých podstatných účetních metod a další vysvětlující informace.

Podle našeho názoru účetní závěrka podává věrný a poctivý obraz aktiv a pasiv Společnosti k 31.12.2020 a nákladů a výnosů a výsledku jejího hospodaření za rok končící 31.12.2020 v souladu s českými účetními předpisy.

Základ pro výrok

Audit jsme provedli v souladu se zákonem o auditorech a standardy Komory auditorů České republiky pro audit, kterými jsou mezinárodní standardy pro audit (ISA) případně doplněné a upravené souvisejícími aplikačními doložkami. Naše odpovědnost stanovená těmito předpisy je podrobněji popsána v oddílu Odpovědnost auditora za audit účetní závěrky. V souladu se zákonem o auditorech a Etickým kodexem přijatým Komorou auditorů České republiky jsme na Společnosti nezávislí a splnili jsme i další etické povinnosti vyplývající z uvedených předpisů. Domníváme se, že důkazní informace, které jsme shromáždili, poskytují dostatečný a vhodný základ pro vyjádření našeho výroku.

Zdůraznění skutečnosti

V souvislosti s opatřeními přijatými proti šíření nákazy způsobené virem COVID-19 a dopady těchto opatření na ekonomiku jak v celosvětovém měřítku, tak i na Českou republiku, upozorňujeme na body 3.2.9 a 3.2.10 přílohy v účetní závěrce, kde jsou popsány předpoklady, za kterých je Společnost schopna překonat očekávané těžkosti, aniž by byl ohrožen princip nepřetržitého trvání účetní jednotky včetně stanoviska statutárního orgánu k této záležitosti.

Ostatní informace uvedené ve výroční zprávě

Ostatními informacemi jsou v souladu s § 2 písm. b) zákona o auditorech informace uvedené ve výroční zprávě mimo účetní závěrku a naši zprávu auditora. Za ostatní informace odpovídá představenstvo Společnosti.

Náš výrok k účetní závěrce se k ostatním informacím nevztahuje. Přesto je však součástí našich povinností souvisejících s ověřením účetní závěrky seznámení se s ostatními informacemi a posouzení, zda ostatní informace nejsou ve významném (materiálním) nesouladu s účetní závěrkou či našimi znalostmi o účetní závěrce získanými během ověřování účetní závěrky nebo zda se jinak tyto informace nejeví jako významně (materiálně) nesprávné. Také posuzujeme, zda ostatní informace byly ve všech významných (materiálních) ohledech vypracovány v souladu s příslušnými právními předpisy. Tímto posouzením se rozumí, zda ostatní

informace splňují požadavky právních předpisů na formální náležitosti a postup vypracování ostatních informací v kontextu významnosti (materiality), tj. zda v případě nedodržení uvedených požadavků by bylo způsobilé ovlivnit úsudek činěný na základě ostatních informací.

Na základě provedených postupů, do míry, jež dokážeme posoudit, uvádíme, že:

- ostatní informace, které popisují skutečnosti, jež jsou též předmětem zobrazení v účetní závěrce, jsou ve všech významných (materiálních) ohledech v souladu s účetní závěrkou a
- ostatní informace byly vypracovány v souladu s právními předpisy.

Dále jsme povinni uvést, zda na základě poznatků a povědomí o Společnosti, k nimž jsme dospěli při provádění auditu, ostatní informace neobsahují významné (materiální) věcné nesprávnosti. V rámci uvedených postupů jsme v obdržených ostatních informacích žádné významné (materiální) věcné nesprávnosti nezjistili.

Odpovědnost představenstva a dozorčí rady Společnosti za účetní závěrku

Představenstvo Společnosti odpovídá za sestavení účetní závěrky podávající věrný a poctivý obraz v souladu s českými účetními předpisy a za takový vnitřní kontrolní systém, který považuje za nezbytný pro sestavení účetní závěrky tak, aby neobsahovala významné (materiální) nesprávnosti způsobené podvodem nebo chybou.

Při sestavování účetní závěrky je představenstvo Společnosti povinno posoudit, zda je Společnost schopna nepřetržitě trvat, a pokud je to relevantní, popsat v příloze účetní závěrky záležitosti týkající se jejího nepřetržitého trvání a použití předpokladu nepřetržitého trvání při sestavení účetní závěrky, s výjimkou případů, kdy představenstvo plánuje zrušení Společnosti nebo ukončení její činnosti, resp. kdy nemá jinou reálnou možnost než tak učinit.

Za dohled nad procesem účetního výkaznictví ve Společnosti odpovídá dozorčí rada.

Odpovědnost auditora za audit účetní závěrky

Naším cílem je získat přiměřenou jistotu, že účetní závěrka jako celek neobsahuje významnou (materiální) nesprávnost způsobenou podvodem nebo chybou a vydat zprávu auditora obsahující náš výrok. Přiměřená míra jistoty je velká míra jistoty, nicméně není zárukou, že audit provedený v souladu s výše uvedenými předpisy ve všech případech v účetní závěrce odhalí případnou existující významnou (materiální) nesprávnost. Nesprávnosti mohou vzniknout v důsledku podvodů nebo chyb a považují se za významné (materiální), pokud lze reálně předpokládat, že by jednotlivě nebo v souhrnu mohly ovlivnit ekonomická rozhodnutí, která uživatelé účetní závěrky na jejím základě přijmou.

Při provádění auditu v souladu s výše uvedenými předpisy je naší povinností uplatňovat během celého auditu odborný úsudek a zachovávat profesní skepticismus. Dále je naší povinností:

- Identifikovat a vyhodnotit rizika a významné (materiální) nesprávnosti účetní závěrky způsobené podvodem nebo chybou, navrhnout a provést auditorské postupy reagující na tato rizika a získat dostatečné a vhodné důkazní informace, abychom na jejich základě mohli vyjádřit výrok. Riziko, že neodhalíme významnou (materiální) nesprávnost, k níž došlo v důsledku podvodu, je větší než riziko neodhalení významné (materiální) nesprávnosti způsobené chybou, protože součástí podvodu mohou být tajné dohody, falšování, úmyslná opomenutí, nepravdivá prohlášení nebo obcházení vnitřních kontrol představenstvem.
- Seznámit se s vnitřním kontrolním systémem Společnosti relevantním pro audit v takovém rozsahu, abychom mohli navrhnout auditorské postupy vhodné s ohledem na dané okolnosti, nikoli abychom mohli vyjádřit názor na účinnost vnitřního kontrolního systému.
- Posoudit vhodnost použitých účetních pravidel, přiměřenost provedených účetních odhadů a informace, které v této souvislosti představenstvo Společnosti uvedl v příloze účetní závěrky.
- Posoudit vhodnost použití předpokladu nepřetržitého trvání při sestavení účetní závěrky představenstvem a to, zda s ohledem na shromážděné důkazní informace existuje významná (materiální) nejistota vyplývající z událostí nebo podmínek, které mohou významně zpochybnit schopnost Společnosti trvat nepřetržitě. Jestliže dojdeme k závěru, že taková významná (materiální) nejistota existuje, je naší povinností upozornit v naší zprávě na informace uvedené v této souvislosti v příloze účetní závěrky, a pokud tyto informace nejsou dostatečné, vyjádřit modifikovaný výrok. Naše závěry týkající se schopnosti Společnosti trvat

nepřetržitě vycházejí z důkazních informací, které jsme získali do data naší zprávy. Nicméně budoucí události nebo podmínky mohou vést k tomu, že Společnost ztratí schopnost trvat nepřetržitě.

- Vyhodnotit celkovou prezentaci, členění a obsah účetní závěrky, včetně přílohy, a dále to, zda účetní závěrka zobrazuje podkladové transakce a události způsobem, který vede k věrnému zobrazení.

Naší povinností je informovat představenstvo a dozorčí radu Společnosti mimo jiné o plánovaném rozsahu a načasování auditu a o významných zjištěních, která jsme v jeho průběhu učinili, včetně zjištěných významných nedostatků ve vnitřním kontrolním systému.

Obchodní firma:

RS AUDIT, spol. s r.o.

Sídlo:

Ibsenova 124/11, 638 00 Brno

Číslo auditorského oprávnění:

45

Jméno a příjmení auditora:

Ing. Josef Riesner

Číslo auditorského oprávnění auditora:

314

Datum zprávy auditora:

19. května 2021

Podpis auditora:



Přílohy:

- **auditovaná rozvaha k 31.12.2020**
- **auditovaný výkaz zisku a ztráty za rok 2020**
- **auditovaný přehled o změnách vlastního kapitálu za rok 2020**
- **auditovaný přehled o peněžních tocích za rok 2020**
- **auditovaná příloha v účetní závěrce za rok 2020**

VIII.

Finanční část

Auditovaná účetní závěrka k 31.12.2020

ROZVAHA

v plném rozsahu

ke dni 31. 12. 2020
(v celých tisících Kč)

Obchodní firma nebo
jiný název účetní jednotky

Priessnitzovy léčebné
lázně a.s.

Sídlo nebo bydliště účetní jednotky
a místo podnikání liší-li se od bydliště

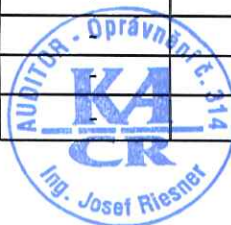
Priessnitzova 299/12
799 01 Jeseník

Účetní jednotka doručí účetní závěrku
současně s doručením daňového přiznání za
daň z příjmů

1x příslušnému finančnímu
úřadu

Rok	Měsíc	IC
2020	12	45193452

Označ. a	AKTIVA b	řad. c	Běžné účetní období			Minulé úč.období Netto 4
			Brutto 1	Korekce 2	Netto 3	
	AKTIVA CELKEM Součet A až D	1	706 859	- 319 389	387 470	352 581
A.	Pohledávky za upsaný základní kapitál	2	-	-	-	-
B.	Stálá aktiva Součet B.I. až B.III.	3	603 216	- 318 700	284 516	269 866
B.I.	Dlouhodobý nehmotný majetek Součet I.1. až I.5.	4	7 882	- 4 923	2 959	1 665
B.I.1.	Nehmotné výsledky výzkumu a vývoje	5	-	-	-	-
B.I.2.	Ocenitelná práva	6	7 342	- 4 383	2 959	1 252
B.I.2.1.	Software	7	7 342	- 4 383	2 959	1 252
B.I.2.2.	Ostatní ocenitelná práva	8	-	-	-	-
B.I.3.	Goodwill	9	-	-	-	-
B.I.4.	Ostatní dlouhodobý nehmotný majetek	10	540	- 540	-	-
B.I.5.	Poskytnuté zálohy na dl. nehmotný majetek a nedokončený dlouhodobý nehmotný majetek	11	-	-	-	413
B.I.5.1.	Poskytnuté zálohy na dlouhodobý nehmotný majetek	12	-	-	-	413
B.I.5.2.	Nedokončený dlouhodobý nehmotný majetek	13	-	-	-	-
B.II.	Dlouhodobý hmotný majetek Součet II.1. až II.5.	14	589 461	- 313 777	275 684	259 928
B.II.1.	Pozemky a stavby	15	490 407	- 241 635	248 772	230 365
B.II.1.1.	Pozemky	16	41 589	-	41 589	40 891
B.II.1.2.	Stavby	17	448 818	- 241 635	207 183	189 474
B.II.2.	Hmotné movité věci a jejich soubory	18	83 172	- 71 509	11 663	16 816
B.II.3.	Oceňovací rozdíl k nabytému majetku	19	-	-	-	-
B.II.4.	Ostatní dlouhodobý hmotný majetek	20	4 912	- 633	4 279	4 368
B.II.4.1.	Pěstitelské celky trvalých porostů	21	-	-	-	-
B.II.4.2.	Dospělá zvířata a jejich skupiny	22	-	-	-	-
B.II.4.3.	Jiný dlouhodobý hmotný majetek	23	4 912	- 633	4 279	4 368
B.II.5.	Poskytnuté zálohy na dl. hmotný majetek a nedokončený dlouhodobý hmotný majetek	24	10 970	-	10 970	8 379
B.II.5.1.	Poskytnuté zálohy na dlouhodobý hmotný majetek	25	-	-	-	-
B.II.5.2.	Nedokončený dlouhodobý hmotný majetek	26	10 970	-	10 970	8 379
B.III.	Dlouhodobý finanční majetek Součet III.1. až III.7.	27	5 873	-	5 873	8 273
B.III.1.	Podíly - ovládaná nebo ovládající osoba	28	10	-	10	10
B.III.2.	Zápůjčky a úvěry - ovládaná nebo ovládající osoba	29	300	-	300	2 700
B.III.3.	Podíly - podstatný vliv	30	-	-	-	-
B.III.4.	Zápůjčky a úvěry - podstatný vliv	31	-	-	-	-
B.III.5.	Ostatní dlouhodobé cenné papíry a podíly	32	-	-	-	-
B.III.6.	Zápůjčky a úvěry - ostatní	33	5 555	-	5 555	5 555
B.III.7.	Ostatní dlouhodobý finanční majetek	34	8	-	8	8
B.III.7.1.	Jiný dlouhodobý finanční majetek	35	8	-	8	8
B.III.7.2.	Poskytnuté zálohy na dlouhodobý finanční majetek	36	-	-	-	-



Označ. a	AKTIVA b	řád. c	Běžné účetní období			Minulé úč.období Netto 4
			Brutto 1	Korekce 2	Netto 3	
C.	Oběžná aktiva Součet C.I.až C.IV.	37	102 073	- 689	101 384	81 029
C.I.	Zásoby Součet I.1.až I.5.	38	5 709	-	5 709	6 588
C.I.1.	Materiál	39	4 206	-	4 206	4 945
C.I.2.	Nedokončená výroba a polotovary	40	-	-	-	-
C.I.3.	Výrobky a zboží	41	1 497	-	1 497	1 640
C.I.3.1.	Výrobky	42	-	-	-	-
C.I.3.2.	Zboží	43	1 497	-	1 497	1 640
C.I.4.	Mladá a ostatní zvířata a jejich skupiny	44	-	-	-	-
C.I.5.	Poskytnuté zálohy na zásoby	45	6	-	6	3
C.II.	Pohledávky Součet II.1.až II.3.	46	22 871	- 689	22 182	14 279
C.II.1.	Dlouhodobé pohledávky	47	123	-	123	112
C.II.1.1.	Pohledávky z obchodních vztahů	48	-	-	-	-
C.II.1.2.	Pohledávky - ovládaná nebo ovládající osoba	49	-	-	-	-
C.II.1.3.	Pohledávky - podstatný vliv	50	-	-	-	-
C.II.1.4.	Odložená daňová pohledávka	51	-	-	-	-
C.II.1.5.	Pohledávky - ostatní	52	123	-	123	112
C.II.1.5.1.	Pohledávky za společníky	53	-	-	-	-
C.II.1.5.2.	Dlouhodobé poskytnuté zálohy	54	59	-	59	58
C.II.1.5.3.	Dohadné účty aktivní	55	-	-	-	-
C.II.1.5.4.	Jiné pohledávky	56	64	-	64	54
C.II.2.	Krátkodobé pohledávky	57	22 748	- 689	22 059	14 167
C.II.2.1.	Pohledávky z obchodních vztahů	58	8 819	- 689	8 130	13 383
C.II.2.2.	Pohledávky - ovládaná nebo ovládající osoba	59	-	-	-	-
C.II.2.3.	Pohledávky - podstatný vliv	60	-	-	-	-
C.II.2.4.	Pohledávky - ostatní	61	13 929	-	13 929	784
C.II.2.4.1.	Pohledávky za společníky	62	-	-	-	-
C.II.2.4.2.	Sociální zabezpečení a zdravotní pojištění	63	-	-	-	-
C.II.2.4.3.	Stát - daňové pohledávky	64	1 114	-	1 114	-
C.II.2.4.4.	Krátkodobé poskytnuté zálohy	65	365	-	365	533
C.II.2.4.5.	Dohadné účty aktivní	66	12 150	-	12 150	-
C.II.2.4.6.	Jiné pohledávky	67	300	-	300	251
C.II.3.	Časové rozlišení aktiv	68	-	-	-	-
C.II.3.1.	Náklady příštích období	69	-	-	-	-
C.II.3.2.	Komplexní náklady příštích období	70	-	-	-	-
C.II.3.3.	Příjmy příštích období	71	-	-	-	-
C.III.	Krátkodobý finanční majetek Součet III.1.až III.2.	72	-	-	-	-
C.III.1.	Podíly - ovládaná nebo ovládající osoba	73	-	-	-	-
C.III.2.	Ostatní krátkodobý finanční majetek	74	-	-	-	-
C.IV.	Peněžní prostředky Součet IV.1.až IV.2.	75	73 493	-	73 493	60 162
C.IV.1.	Peněžní prostředky v pokladně	76	394	-	394	766
C.IV.2.	Peněžní prostředky na účtech	77	73 099	-	73 099	59 396
D.	Časové rozlišení aktiv Součet D.1.až D.3.	78	1 570	-	1 570	1 686
D.1.	Náklady příštích období	79	1 025	-	1 025	1 143
D.2.	Komplexní náklady příštích období	80	-	-	-	-
D.3.	Příjmy příštích období	81	545	-	545	543



Označ. a	PASIVA b	řád. c	Stav v běžném účetním období 5	Stav v minulém účetním období 6	
	PASIVA CELKEM	Součet A až D	82	387 470	352 581
A.	Vlastní kapitál	Součet A.I.až A.VI.	83	320 997	290 689
A.I.	Základní kapitál	Součet I.1.až I.3.	84	72 766	72 766
A.I.1.	Základní kapitál		85	72 766	72 766
A.I.2.	Vlastní podíly (-)		86	-	-
A.I.3.	Změny základního kapitálu		87	-	-
A.II.	Ážio a kapitálové fondy	Součet II.1.až II.2.	88	786	786
A.II.1.	Ážio		89	-	-
A.II.2.	Kapitálové fondy		90	786	786
A.II.2.1.	Ostatní kapitálové fondy		91	786	786
A.II.2.2.	Oceňovací rozdíly z přecenění majetku a závazků (+/-)		92	-	-
A.II.2.3.	Oceňovací rozdíly z přecenění při přeměnách obchodních korporací (+/-)		93	-	-
A.II.2.4.	Rozdíly z přeměn obchodních korporací (+/-)		94	-	-
A.II.2.5.	Rozdíly z ocenění při přeměnách obchodních korporací (+/-)		95	-	-
A.III.	Fondy ze zisku	Součet III.1.až III.2.	96	17 259	16 867
A.III.1.	Ostatní rezervní fondy		97	15 643	15 643
A.III.2.	Statutární a ostatní fondy		98	1 616	1 224
A.IV.	Výsledek hospodaření minulých let (+/-)	Součet IV.1.až IV.2.	99	194 545	158 765
A.IV.1.	Nerozdělený zisk nebo neuhrzená ztráta minulých let (+/-)		100	194 545	158 765
A.IV.2.	Jiný výsledek hospodaření minulých let (+/-)		101	-	-
A.V.	Výsledek hospodaření běžného účetního období (+/-)		102	35 641	41 505
A.VI.	Rozhodnuto o zálohové výplatě podílu na zisku (-)		103	-	-
B. + C.	Cizí zdroje	Součet B. + C.	104	63 504	57 558
B.	Rezervy	Součet B.1.až B.4.	105	1 299	4 630
B.1.	Rezerva na důchody a podobné závazky		106	-	-
B.2.	Rezerva na daň z příjmů		107	-	-
B.3.	Rezervy podle zvláštních právních předpisů		108	-	-
B.4.	Ostatní rezervy		109	1 299	4 630
C.	Závazky	Součet C.I. až C.III.	110	62 205	52 928
C.I.	Dlouhodobé závazky	Součet I.1.až I.9.	111	26 470	12 069
C.I.1.	Vydané dluhopisy		112	-	-
C.I.1.1.	Vyměnitelné dluhopisy		113	-	-
C.I.1.2.	Ostatní dluhopisy		114	-	-
C.I.2.	Závazky k úvěrovým institucím		115	2 875	-
C.I.3.	Dlouhodobé přijaté zálohy		116	251	217
C.I.4.	Závazky z obchodních vztahů		117	9 000	-
C.I.5.	Dlouhodobé směnky k úhradě		118	-	-
C.I.6.	Závazky - ovládaná nebo ovládající osoba		119	-	-
C.I.7.	Závazky - postatný vliv		120	-	-
C.I.8.	Odložený daňový závazek		121	13 131	11 852



Označ. a	PASIVA b	řád. c	Stav v běžném účetním období 5	Stav v minulém účetním období 6
C.I.9.	Závazky - ostatní	122	1 213	-
C.I.9.1.	Závazky ke společníkům	123	-	-
C.I.9.2.	Dohadné účty pasivní	124	-	-
C.I.9.3.	Jiné závazky	125	1 213	-
C.II.	Krátkodobé závazky	Součet II.1.až II.8.	35 735	40 859
C.II.1.	Vydané dluhopisy	127	-	-
C.II.1.1.	Vyměnitelné dluhopisy	128	-	-
C.II.1.2.	Ostatní dluhopisy	129	-	-
C.II.2.	Závazky k úvěrovým institucím	130	1 437	-
C.II.3.	Krátkodobé přijaté zálohy	131	4 817	3 533
C.II.4.	Závazky z obchodních vztahů	132	9 005	15 276
C.II.5.	Krátkodobé směnky k úhradě	133	-	-
C.II.6.	Závazky - ovládaná nebo ovládající osoba	134	-	-
C.II.7.	Závazky - postatný vliv	135	-	-
C.II.8.	Závazky - ostatní	136	20 476	22 050
C.II.8.1.	Závazky ke společníkům	137	7 225	7 256
C.II.8.2.	Krátkodobé finanční výpomoci	138	-	-
C.II.8.3.	Závazky k zaměstnancům	139	5 605	5 853
C.II.8.4.	Závazky ze sociálního zabezpečení a zdravotního pojištění	140	3 353	3 456
C.II.8.5.	Stát - daňové závazky a dotace	141	2 212	4 143
C.II.8.6.	Dohadné účty pasivní	142	619	381
C.II.8.7.	Jiné závazky	143	1 462	961
C.III.	Časové rozlišení pasiv	Součet III.1.až III.2.	-	-
C.III.1.	Výdaje příštích období	145	-	-
C.III.2.	Výnosy příštích období	146	-	-
D.	Časové rozlišení pasiv	Součet D.1.až D.2.	2 969	4 334
D.1.	Výdaje příštích období	148	625	954
D.2.	Výnosy příštích období	149	2 344	3 380

Sestaveno dne: 30. 4. 2021		Podpisový záznam statutárního orgánu účetní jednotky nebo podpisový záznam fyzické osoby, která je účetní jednotkou	
Právní forma účetní jednotky akciová společnost	Předmět podnikání ostatní činnosti související se zdravotní péčí	Pozn.:	

Handwritten signature in blue ink.



Výkaz zisku a ztráty ve druhovém členění podle Přílohy č. 2 vyhlášky č. 500/2002 Sb.

VÝKAZ ZISKU A ZTRÁTY v plném rozsahu

Obchodní firma nebo
jiný název účetní jednotky

Priessnitzovy léčebné
lázně a.s.

Účetní jednotka doručí účetní závěrku současně s doručením daňového přiznání za daň z příjmu 1x příslušnému finančnímu úřadu

ke dni **31. 12. 2020**
(v celých tisících Kč)

Sídlo nebo bydliště účetní jednotky a místo podnikání liší-li se od bydliště

Priessnitzova 299/12
799 01 Jeseník

Rok	Měsíc	IC
2020	12	45193452

Označ. a	TEXT b	řad. c	Skutečnost v účetním období	
			běžném 1	minulém 2
I.	Tržby z prodeje výrobků a služeb	1	262 364	314 555
II.	Tržby za prodej zboží	2	14 983	19 292
A.	Výkonová spotřeba Součet A. 1. až A. 3.	3	100 445	114 113
A. 1.	Náklady vynaložené na prodané zboží	4	7 031	10 019
A. 2.	Spotřeba materiálu a energie	5	44 049	56 446
A. 3.	Služby	6	49 365	47 648
B.	Změna stavu zásob vlastní činnosti (+/-)	7	-	-
C.	Aktivace (-)	8	- 665	- 1 244
D.	Osobní náklady Součet D. 1. až D. 2.	9	132 474	139 276
D. 1.	Mzdové náklady	10	100 386	105 416
D. 2.	Náklady na sociální zabezpečení, zdravotní pojištění a ostatní náklady	11	32 088	33 860
D. 2.1.	Náklady na sociální zabezpečení a zdravotní pojištění	12	31 912	33 721
D. 2.2.	Ostatní náklady	13	176	139
E.	Úpravy hodnot v provozní oblasti Součet E. 1. až E. 3.	14	16 588	15 748
E. 1.	Úpravy hodnot dlouhodobého nehmotného a hmotného majetku	15	16 562	15 645
E. 1.1.	- Úpravy hodnot dlouhodobého nehmotného a hmotného majetku - trvalé	16	16 562	15 645
E. 1.2.	- Úpravy hodnot dlouhodobého nehmotného a hmotného majetku - dočasné	17	-	-
E. 2.	Úpravy hodnot zásob	18	-	-
E. 3.	Úpravy hodnot pohledávek	19	26	103
III.	Ostatní provozní výnosy Součet III. 1. až III. 3.	20	28 104	2 038
III.1.	Tržby z prodaného dlouhodobého majetku	21	41	116
III.2.	Tržby z prodaného materiálu	22	57	108
III.3.	Jiné provozní výnosy	23	28 006	1 814
F.	Ostatní provozní náklady Součet F. 1. až F. 5.	24	12 416	16 446
F. 1.	Zůstatková cena prodaného dlouhodobého majetku	25	-	-
F. 2.	Prodaný materiál	26	44	30
F. 3.	Daně a poplatky v provozní oblasti	27	159	108
F. 4.	Rezervy v provozní oblasti a komplexní náklady příštích období	28	- 3 331	37
F. 5.	Jiné provozní náklady	29	15 544	16 271
*	Provozní výsledek hospodářství (+/-) (I. + II. - A. - B. - C. - D. - E. + III. - F.)	30	44 193	51 546



Označ. a	TEXT b	řád. c	Skutečnost v účetním období	
			běžném 1	minulém 2
IV.	Výnosy z dlouhodobého finančního majetku Součet IV.1.až IV.2.	31	-	-
IV.1.	Výnosy z podílů - ovládaná nebo ovládající osoba	32	-	-
IV.2.	Ostatní výnosy z podílů	33	-	-
G.	Náklady vynaložené na prodané podíly	34	-	-
V.	Výnosy z ostatního dlouhodobého finančního majetku Součet V.1.až V.2.	35	-	-
V.1.	Výnosy z ostatního dlouhodobého finančního majetku - ovládaná nebo ovládající osoba	36	-	-
V.2.	Ostatní výnosy z ostatního dlouhodobého finančního majetku	37	-	-
H.	Náklady související s ostatním dlouhodobým finančním majetkem	38	-	-
VI.	Výnosové úroky a podobné výnosy Součet VI.1.až VI.2.	39	352	368
VI.1.	Výnosové úroky a podobné výnosy - ovládaná nebo ovládající osoba	40	87	69
VI.2.	Ostatní výnosové úroky a podobné výnosy	41	265	299
I.	Úpravy hodnot a rezervy ve finanční oblasti	42	-	-
J.	Nákladové úroky a podobné náklady Součet J.1.až J.2.	43	16	113
J. 1.	Nákladové úroky a podobné náklady - ovládaná nebo ovládající osoba	44	-	-
J. 2.	Ostatní nákladové úroky a podobné náklady	45	16	113
VII.	Ostatní finanční výnosy	46	96	4
K.	Ostatní finanční náklady	47	642	640
*	Finanční výsledek hospodaření (+/-) IV.- G.+ V.- H.+ VI.- I.- J.+ VII.- K.	48	- 210	- 381
**	Výsledek hospodaření před zdaněním (+/-) * (ř. 30) + * (ř. 48)	49	43 983	51 165
L.	Daň z příjmů Součet L.1.až L.2.	50	8 342	9 660
L. 1.	Daň z příjmů splatná	51	7 063	8 816
L. 2.	Daň z příjmů odložená (+/-)	52	1 279	844
**	Výsledek hospodaření po zdanění (+/-) ** (ř. 49) - L.	53	35 641	41 505
M.	Převod podílu na výsledku hospodaření společníkům (+/-)	54	-	-
***	Výsledek hospodaření za účetní období (+/-) ** (ř. 53) - M.	55	35 641	41 505
*	Čistý obrát za účetní období I. + II. + III. + IV. + V. + VI. + VII.	56	305 899	336 257

Sestaveno dne: 30. 4. 2021		Podpisový záznam statutárního orgánu účetní jednotky nebo podpisový záznam fyzické osoby, která je účetní jednotkou
Právní forma účetní jednotky akciová společnost	Předmět podnikání ostatní činnosti související se zdravotní péčí	Pozn.:



Přehled o změnách vlastního kapitálu
podle vyhlášky č. 500/2002 Sb.

PŘEHLED O ZMĚNÁCH VLASTNÍHO KAPITÁLU

Obchodní firma nebo

jiný název účetní jednotky

Priessnitzovy léčebné
lázně a.s.

Sídlo nebo bydliště účetní jednotky
a místo podnikání liší-li se od bydliště
Priessnitzova 299/12
799 01 Jeseník

Účetní jednotka doručí účetní závěrku
současně s doručením daňového přiznání
za daň z příjmů

ke dni **31. 12. 2020**

(v celých tisících Kč)

1x příslušnému finančnímu
úřadu

Rok	Měsíc	IC
2020	12	45193452

Označ. a	Text b	Základní kapitál	Ažio a kapitálové fondy	Fondy ze zisku	Výsledek hospodaření	Vlastní kapitál
		A. I.	A. II.	A. III.	A. IV.+V.+ VI.	A.
P.	Počáteční stav minulého úč.období	72 766	786	16 403	177 847	267 802
A.1.	Přecenění majetku	-	-	-	-	-
A.2.	Kurzové rozdíly	-	-	-	-	-
A.3.	Opravy chyb minulých let	-	-	-	-	-
A.4.	Ostatní změny	-	-	-	-	-
A.	Zisk, ztráta nevykázané ve výkazu zisku a ztráty	-	-	-	-	-
B.	Zisk, ztráta vykázané ve výkazu zisku a ztráty	-	-	-	41 505	41 505
C.	Zisk, ztráta celkem	-	-	-	41 505	41 505
D.1.	Podíly na zisku	-	-	-	- 19 082	- 19 082
D.2.	Tvorba a čerpání fondů	-	-	464	-	464
D.3.	Upsaný zákl.kapitál	-	-	-	-	-
D.4.	Ostatní změny	-	-	-	-	-
R.	Stav na konci minulého úč.období	72 766	786	16 867	200 270	290 689
A.1.	Přecenění majetku	-	-	-	-	-
A.2.	Kurzové rozdíly	-	-	-	-	-
A.3.	Opravy chyb minulých let	-	-	-	-	-
A.4.	Ostatní změny	-	-	-	-	-
A.	Zisk, ztráta nevykázané ve výkazu zisku a ztráty	-	-	-	-	-
B.	Zisk, ztráta vykázané ve výkazu zisku a ztráty	-	-	-	35 641	35 641
C.	Zisk, ztráta celkem	-	-	-	35 641	35 641
D.1.	Podíly na zisku	-	-	-	- 5 725	- 5 725
D.2.	Tvorba a čerpání fondů	-	-	392	-	392
D.3.	Upsaný zákl.kapitál	-	-	-	-	-
D.4.	Ostatní změny	-	-	-	-	-
R.	Stav na konci běžného úč.období	72 766	786	17 259	230 186	320 997

Sestaveno dne: 30.4.2021		Podpisový záznam statutárního orgánu účetní jednotky nebo podpisový záznam fyzické osoby, která je účetní jednotkou	
Právní forma účetní jednotky akciová společnost	Předmět podnikání ostatní činnosti související se zdravotní péčí	Pozn.:	

Handwritten signature in blue ink.



Přehled o peněžních tocích podle
vyhlášky č. 500/2002 Sb.

PŘEHLED O PENĚŽNÍCH TOCÍCH (CASH FLOW)

Obchodní firma nebo
jiný název účetní jednotky

Priessnitzovy léčebné
lázně a.s.

Sídlo nebo bydliště účetní jednotky
a místo podnikání liší-li se od bydliště
Priessnitzova 299/12
799 01 Jeseník

Účetní jednotka doručí účetní závěrku
současně s doručením daňového
priznání za daň z příjmů
1x příslušnému finančnímu
úřadu

ke dni **31. 12. 2020**
(v celých tisících Kč)

Rok	Měsíc	IC
2020	12	45193452

Označ. a	T E X T b	(+/-) c	Běžné úč.období 1	Minulé úč.období 2
P.	Stav peněžních prostředků a peněžních ekvivalentů na začátku období		60 162	62 299
Z.	Účetní zisk nebo ztráta před zdaněním	(+/-)	43 983	51 165
A.1.	Úpravy o nepeněžní operace	SUM	12 885	15 415
A.1.1.	Odpisy stálých aktiv s výjimkou ZC prodaných stálých aktiv	(+/-)	16 562	15 645
A.1.2.	Změna stavu opravných položek, rezerv	(+/-)	- 3 305	140
A.1.3.	Zisk / ztráta z prodeje stálých aktiv	(-/+)	- 41	- 116
A.1.4.	Výnosy z podílů na zisku	(-)	-	-
A.1.5.	Vyúčtované nákladové úroky s výjimkou úroku zahrnovaných do ocenění dlouhodobého majetku a výnosové úroky	(+/-)	- 336	- 255
A.1.6.	Případné úpravy o ostatní nepeněžní operace	(+/-)	5	1
A.*	Čistý peněžní tok z provozní činnosti před zdaněním a změnami pracovního kapitálu	SUM	56 868	66 580
A.2.	Změny stavu nepeněžních složek pracovního kapitálu	SUM	- 14 168	2 851
A.2.1.	Změna stavu pohledávek z provozní činnosti vč.aktivních účtů časového rozlišení	(-/+)	- 7 818	7 157
A.2.2.	Změna stavu krátkodobých závazků z provozní činnosti vč.pasiv.úctů čas.rozlišení	(+/-)	- 7 229	- 3 714
A.2.3.	Změna stavu zásob	(-/+)	879	- 592
A.2.4.	Změna stavu krátkodobého finančního majetku nespádajícího do "P"	(-/+)	-	-
A.**	Čistý peněžní tok z provozní činnosti před zdaněním	SUM	42 700	69 431
A.3.	Výdaje z plateb úroku s výjimkou zahrnovaných do ocenění dlouhodobého majetku	(-)	- 16	- 113
A.4.	Přijaté úroky	(+)	352	368
A.5.	Zaplacená daň z příjmů a za doměrky daně za minulá období	(-)	- 7 760	- 11 190
A.7.	Přijaté podíly na zisku	(+)	-	-
A.***	Čistý peněžní tok z provozní činnosti	SUM	35 276	58 496
B.1.	Výdaje spojené s nabytím stálých aktiv	(-)	- 31 212	- 37 080
B.2.	Příjmy z prodeje stálých aktiv	(+)	41	116
B.3.	Zápůjčky a úvěry spřízněným osobám	(-/+)	-	-
B.***	Čistý peněžní tok vztahující se k investiční činnosti	SUM	- 31 171	- 36 964
C.1.	Dopady změn dlouhodobých, popř. krátkodobých závazků z finanční oblasti	(+/-)	14 559	- 5 051
C.2.	Dopady změn vlastního kapitálu na peněžní prostředky a peněž.ekvivalenty	SUM	- 5 333	- 18 618
C.2.1.	Zvýšení peněž.prostředků a ekvival.z titulu zvýšení zákl.kapitálu, ažia popř.fondů ze	(+)	-	-
C.2.2.	Vyplacení podílů na vlastním kapitálu společníkům	(-)	-	-
C.2.3.	Další vklady peněžních prostředků společníků a akcionářů	(+)	-	-
C.2.4.	Úhrada ztráty společnosti	(+)	-	-
C.2.5.	Přímé platby na vrub fondů	(-)	392	464
C.2.6.	Vyplacené podíly na zisku vč. zaplacené srážkové daně	(-)	- 5 725	- 19 082
C.***	Čistý peněžní tok vtaující se k finanční oblasti	SUM	9 226	- 23 669
F.	Čisté zvýšení, resp. snížení peněžních prostředků	SUM	13 331	- 2 137
R.	Stav peněžních prostředků a peněžních ekvivalentů na konci období	SUM	73 493	60 162

Sestaveno dne: 30. 4. 2021	Podpisový záznam statutárního orgánu účetní jednotky nebo podpisový záznam fyzické osoby, která je účetní jednotkou
Právní forma účetní jednotky akciová společnost	Predmět podnikání ostatní činnosti související se zdravotní péčí
	Pozn.:





Příloha v účetní závěrce za účetní období od 1.1. do 31.12.2020

sestavená podle Zákona o účetnictví č.563/1991 sbírky v souladu s Prováděcí vyhláškou
č.500/2002 sbírky

1 Obecné údaje

1.1 Založení a základní charakteristika společnosti

Obchodní firma: Priessnitzovy léčebné lázně a.s.
Datum zápisu: 27. dubna 1992
Spisová značka: B 323 vedená u Krajského soudu v Ostravě
Sídlo: Priessnitzova 299/12, 79001 Jeseník
IČ: 451 93 452
DIČ: CZ45193452
Právní forma: Akciová společnost

Předmět podnikání:

- a) poskytování zdravotních služeb:
- aa) Druh zdravotní péče: - lázeňská léčebně rehabilitační péče:
 - aaa) Forma zdravotní péče: následná lůžková péče.
Obory zdravotní péče:
 - vnitřní lékařství,
 - psychiatrie,
 - dermatovenerologie,
 - dětské lékařství,
 - klinická onkologie.
 - aab) Forma zdravotní péče: ambulantní péče.
Obory zdravotní péče:
 - rehabilitační a fyzikální medicína.
 - fyzioterapeut.
 - aac) Forma zdravotní péče: ambulantní péče.
Obory zdravotní péče: všeobecné praktické lékařství.
 - aad) Forma zdravotní péče: ambulantní péče,
Obory zdravotní péče:
 - psychiatrie,
 - dermatovenerologie,
 - vnitřní lékařství
- b) poskytování doplňkových služeb
hostinská činnost
- c) správa a využití přírodních léčivých zdrojů v součinnosti s Českým inspektorátem lázní a zřidel,
včetně jejich ochrany
rostlinná výroba zahrnující: pěstování okrasných rostlin, léčivých a aromatických rostlin
pedikúra, manikúra
kosmetické služby
uskutečňování vzdělávacího programu pro obor specializačního vzdělávání „rehabilitační a fyzikální medicína“



výroba, obchod a služby neuvedené v přílohách 1 až 3 živnostenského zákona
silniční motorová doprava – osobní provozovaná vozidly určenými pro přepravu více než 9 osob včetně řidiče,- nákladní provozovaná vozidly nebo jízdními soupravami o největší povolené hmotnosti nepřesahující 3,5 tuny, jsou-li určeny k přepravě zvířat nebo věcí, - osobní provozovaná vozidly určenými pro přepravu nejvýše 9 osob včetně řidiče
poskytování tělovýchovných a sportovních služeb v oblasti letních a zimních sportů, tenis, plavání, lyžování, golf, fitness a kondiční cvičení s dětmi a dospělými
prodej kvasného lihu, konzumního lihu a lihovin
Výroba tepelné energie a rozvod tepelné energie, nepodléhající licenci realizovaná ze zdrojů tepelné energie s instalovaným výkonem jednoho zdroje nad 50 kW

1.2 Zapsané změny v obchodním rejstříku

V roce 2020 nebyly provedeny žádné změny v zápisu do Obchodního rejstříku.

1.3 Údaje o konsolidačním celku

Společnost Priessnitzovy léčebné lázně a.s. je součástí konsolidačního celku, kde konsolidující účetní jednotkou je společnost GRAF INVEST, a.s., která má povinnost zpracovat konsolidovanou účetní závěrku za rok 2020.

Konsolidující účetní jednotka:

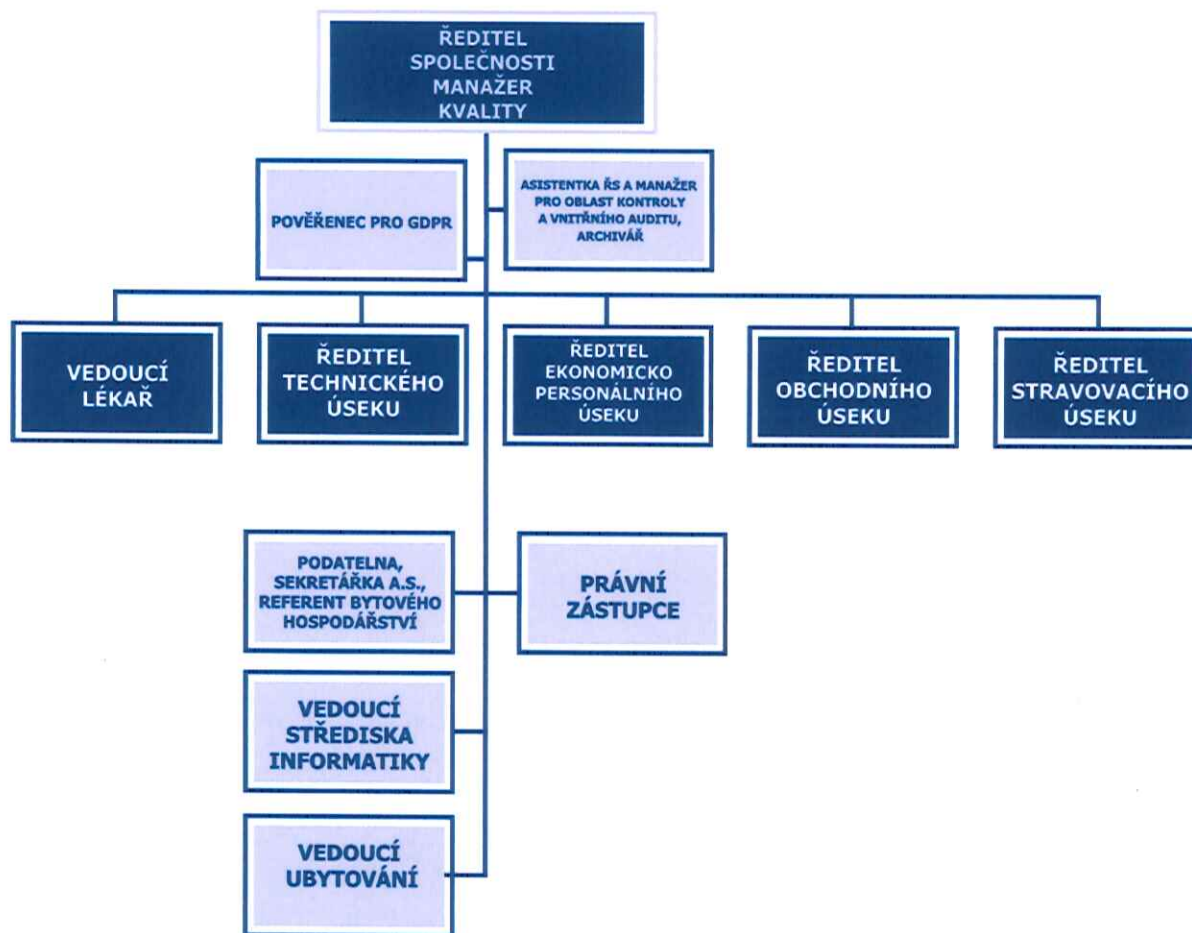
GRAF INVEST, a.s.
Havlíčková 127/13, Stránice, 602 00 Brno
IČ: 25535404

Konsolidovaná účetní jednotka:

Priessnitzovy léčebné lázně a.s.
Priessnitzova 299/12, 790 01 Jeseník
IČ: 45193452
Podíl 53,94%, kterého majitelem je konsolidující společnost GRAF INVEST, a.s.



1.4 Organizační schéma společnosti



Ředitelé a vedoucí lékař řídí jednotlivé úseky společnosti: léčebný, ubytovací, stravovací, technický, ekonomicko personální a obchodní.

1.5 Statutárním orgánem zastupujícím společnost je představenstvo.

Orgány společnosti k 31.12.2020

	funkce	jméno
Představenstvo	předseda	Ing. Michal Gaube, MBA
	místopředseda	Ing. Vladimír Odehnal
	člen	Monika Gaubová

	funkce	jméno
Dozorčí rada	předseda	Ivana Odehnalová
	místopředseda	Bc. Tereza Gaubová
	člen	Ing. Adam Kalous



1.6 Majetková účast v podnikatelských a jiných subjektech

Obchodní jméno společnosti: Nadační fond Hotelové školy Vincenze Priessnitze
 IČ: 26791722
 Sídlo: Dukelská 680/7, 790 01 Jeseník
 Výše nadačního kapitálu: 1 tis. Kč
 Výše podílu: 100 %
 Výše vlastních zdrojů: 2 tis. Kč
 Hospodářský výsledek 2020: 0 tis. Kč

Obchodní jméno společnosti: Nadační fond Vincenze Priessnitze
 IČ: 28621981
 Sídlo: Priessnitzova 1345/49a, 790 03 Jeseník
 Výše nadačního kapitálu: 1 tis. Kč
 Výše podílu: 100%
 Výše vlastních zdrojů: 2 019 tis. Kč
 Hospodářský výsledek 2020: 1 tis. Kč

Obchodní jméno společnosti: MAS Vincenze Priessnitze pro Jesenícko, o.p.s.
 IČ: 29457891
 Sídlo: č.p. 396, Lipová-lázně 790 61
 Výše základního kapitálu: 0 tis. Kč
 Výše podílu: 33,33%
 Výše vlastních zdrojů: 1 748 tis. Kč
 Hospodářský výsledek 2020: 242 tis. Kč

Název školské právnické osoby: Centrum odborné přípravy Vincenze Priessnitze v gastronomických a potravinářských oborech – středisko praktického vyučování
 IČ: 03867854
 Sídlo: Priessnitzova 1345/49a, 79001 Jeseník
 Společnost Priessnitzovy léčebné lázně a.s. jsou zřizovatelem školské právnické osoby
 Výše základního kapitálu: 0 tis.Kč
 Výše podílu: 100%
 Výše vlastních zdrojů: - 249 tis. Kč
 Hospodářský výsledek 2020: 473 tis. Kč

1.7 Ovládací smlouvy

Ovládací smlouvy nebo smlouvy o převodech zisku nejsou uzavřeny.

1.8 Počet zaměstnanců, osobní náklady a odměny statutárních orgánů

Počet zaměstnanců vychází z průměrného přepočteného stavu zaměstnanců. Pod pojmem vedení společnosti se rozumí ředitel společnosti, ředitelé úseků a vedoucí lékař.

k 31.12.2020

	počet	Osobní náklady
zaměstnanci	258	105 518
vedení společnosti	6	7 840
ostatní osobní náklady		176
celkem	264	113 534

Výše odměn orgánům společnosti

k 31.12.2020

	počet osob	odměny	Osobní náklady	jiná plnění
představenstvo	3	2 550	13 049	0
dozorčí rada	3	1 700	5 891	0
celkem	6	4 250	18 940	0



1.9 Poskytnuté půjčky, úvěry či ostatní plnění

Členům statutárního orgánu, ani členům dozorčí rady nebyly k 31.12.2020 poskytnuty žádné půjčky, úvěry ani jiná plnění.

2 Účetní metody a obecné účetní zásady

Účetnictví společnosti je vedeno a účetní závěrka byla sestavena v souladu se zákonem č. 563/1991 Sb. v platném znění a dále dle Prováděcí vyhlášky k Zákonu o účetnictví č.500/2002 Sb. v platném znění. V souladu s § 1 a § 2 Prováděcí vyhlášky účetní jednotka vede účetnictví v plném rozsahu. Kromě těchto zákonných ustanovení aplikuje účetní jednotka v potřebné míře odpovídajícím způsobem České účetní standardy (ČÚS). Společnost účtuje podle vlastního účtového rozvrhu, vytvořeného na základě směrné účtové osnovy.

Účetnictví respektuje obecné účetní zásady, především zásadu účtování o věcné a časové souvislosti a zásadu opatrnosti.

2.1 Změna účetních metod a postupů

Společnost nezměnila v roce 2020 účetní metody a postupy.

2.2 Způsob ocenění:

2.2.1 Zásoby

Zásoby se oceňují pořizovacími cenami. V analytické evidenci (účtová třída I) se sledují na účtech:

- zásoby v ceně pořízení. Odpis zboží ze skladů potravin je prováděn metodou FIFO a z materiálového skladu váženým aritmetickým průměrem.
- vedlejší pořizovací náklady se soustřeďují na samostatném analytickém účtu podle došlých dokladů. V měsíčním intervalu se převádějí do nákladů koeficientem vypočteným poměrem počátečního stavu a přírůstku těchto vedlejších pořizovacích nákladů k počátečnímu stavu a přírůstku zásob v daném období.
- zásoby vytvořené vlastní činností, společnost k datu účetní závěrky nevykazuje.
- prodejní zboží je oceňováno cenou pořízení včetně vedlejších pořizovacích nákladů (ta je rozpočítána do jednotlivých komodit). Odpis zboží z prodejních skladů je prováděn metodou FIFO.

2.2.2 Hmotný a nehmotný majetek

Hmotný a nehmotný investiční majetek se sleduje na účtech účtové třídy 0 v pořizovacích cenách, včetně výdajů s pořízením souvisejících (balné, přepravné, poštovné atd.).

Hmotný a nehmotný investiční majetek vlastní činností společnost nevytváří.

2.2.3 Drobný hmotný majetek

Drobný hmotný majetek s cenou pořízení do 40 tisíc Kč s dobou použitelnosti delší než jeden rok byl při pořízení zaúčtován do nákladů.

2.2.4 Cenné papíry a majetkové účasti

Společnost oceňuje finanční investice k rozvahovému dni metodou ekvivalence.

2.2.5 Pohledávky

Pohledávky jsou oceňovány jmenovitými hodnotami.



2.2.6 Závazky a přijaté úvěry

Závazky a přijaté úvěry jsou oceňovány jmenovitou hodnotou.

2.3 Reprodukční pořizovací ceny

Reprodukční pořizovací ceny u majetku oceněného v této ceně se stanovují na základě znaleckých posudků.

2.4 Způsob oceňování, odepisování a účtování

Ve způsobu oceňování, postupu odepisování a účtování nedošlo během roku 2020 k zásadním změnám.

2.5 Opravné položky

Společnost k 31.12.2020 nevytvořila zákonné opravné položky podle zákona č.593/1992 Sb., ale došlo k rozpuštění zákonných opravných položek ve výši 53 tis. Kč.

Dále společnost vytvořila nedaňové účetní opravné položky v celkové výši 311 tis. Kč k pohledávkám po lhůtě splatnosti nad 180 dnů. Zároveň došlo k rozpuštění nedaňových opravných položek ve výši 232 tis. Kč.

2.6 Odpisový plán

Pro odepisování dlouhodobého hmotného a nehmotného majetku byl sestaven odpisový plán. Veškerý odepisovaný majetek je rozdělen do 6 odpisových skupin a jsou mu přiřazeny odpisové sazby pro rovnoměrné odepisování podle § 31 zákona 586/1992 Sb. o daních z příjmů v platném znění.

Odpisové sazby nejsou shodné pro účetní a daňové odpisy. Samostatně se sledují změny stavu majetku a účetní odpisy se vypočítávají v závislosti na datu zařazení resp. vyřazení.

2.7 Přepočtení údajů v cizích měnách

Při přepočtu údajů v cizích měnách na Kč se postupuje v souladu se zákonem č. 563/1991 Sb. o účetnictví. Při devizových operacích je používán denní kurz vyhlášený ČNB.

K 31.12.2020 byly zůstatky přepočteny kurzem ČNB, vyhlášeným k tomuto datu.

2.8 Reálná hodnota u majetku a závazků

Majetek a závazky, které se v souladu se zákonem oceňují reálnou hodnotou, se ve společnosti nevyskytují.



3 Doplnující údaje k rozvaze a výkazu zisku a ztrát

3.1 Významné položky výkazů, podstatné pro hodnocení pozice podniku

3.1.1 Doměrky daně z příjmu za minulá období

K 31.12.2020 neměla společnost žádné doměrky na dani z příjmu za minulá období.

3.1.2 Dlouhodobé bankovní úvěry

Věřitel	Nesplacená výše	Z toho splatno v násl. roce	Úroková sazba
Česká spořitelna a.s.	4 312	1 437	1M PRIBOR + 1 %

3.1.3 Přijaté dotace na investiční a provozní účely za účetní období

Provozní dotace

Poskytovatel	Účel	Nárok v roce 2020	Přijatá výše 2020
Město Jeseník	Dotace na provoz kluzišť	130	130
Město Jeseník	Příspěvek na Mezinárodní den dětí	20	20
Město Jeseník	Letní lázeňské slavnosti	8	8
Olomoucký kraj	Tradiční kulturní aktivity	60	60
Olomoucký kraj	Rozšíření provozní doby informačního centra	30	30
Ministerstvo pro místní rozvoj	Voucher LÁZNĚ	4 552	3 784
Ministerstvo zdravotnictví	Mím. finanční ohodnocení zaměstnanců ve zdravotnictví	6 571	6 571
Ministerstvo pro místní rozvoj	COVID - ubytování	2 707	2 707
Úřad práce ČR	Program ANTIVIRUS	5 418	5 072
Ministerstvo průmyslu a obchodu	COVID – GASTRO – uzavřené provozny	490	0

Investiční dotace

Poskytovatel	Účel	Nárok v roce 2020	Přijatá výše 2020
Olomoucký kraj	Relaxačně pohybový areál – Odpočíváme hrou	700	700



3.1.4 Dohadné účty aktivní

Vyhláškou č.172/2021 Sb. byl stanoven způsob kompenzace úhrad za hrazené služby poskytnuté v roce 2020 za lázeňskou léčebně rehabilitační péčí. Kompenzační částka byla zohledněna v účetnictví společnosti na účtu aktivních dohadných položek.

Na účtu dohadných položek je rovněž účtováno o poměrné části dotace za rozhodné období roku 2020 z programu Ministerstva pro místní rozvoj COVID – ubytování II.

3.2 Dlouhodobý majetek

3.2.1 Dlouhodobý hmotný majetek

k 31.12.2020

	Pořizovací cena	Oprávký	Zůstatková cena
Budovy, stavby	448 818	-241 635	207 183
Samostatné movité věci	83 172	-71 509	11 663
Pozemky	41 589	0	41 589
Jiný HIM	4 912	-633	4 279
Nedokončený DM	10 970	0	10 970
Zálohy na DM	0	0	0
Celkem	589 461	313 777	275 684

k 31.12.2019

	Pořizovací cena	Oprávký	Zůstatková cena
Budovy, stavby	420 713	-231 239	189 474
Samostatné movité věci	83 079	-66 263	16 816
Pozemky	40 891	0	40 891
Jiný HIM	4 987	-619	4 368
Nedokončený DM	8 379	0	8 379
Zálohy na DM	0	0	0
Celkem	558 049	-298 121	259 928

3.2.2 Dlouhodobý nehmotný majetek

k 31.12.2020

	Pořizovací cena	Oprávký	Zůstatková cena
Software	7 342	-4 383	2 959
Jiný dlouhodobý NeIM	540	-540	0
Nedokončený dlouh.nehm.maj.	0	0	0
Zálohy na DM	0	0	0
Celkem	7 882	-4 923	2 959

k 31.12.2019

	Pořizovací cena	Oprávký	Zůstatková cena
Software	5 366	-4 114	1 252
Ostatní dlouhodobý NeIM	540	-540	0
Nedokončený dlouh.nehm.maj.	0	0	0
Zálohy na nehmotný DM	413	0	413
Celkem	6 319	-4 654	1 665



3.2.3 Majetek pronajatý na základě smluv o finančním pronájmu s následnou koupí najaté věci

Společnost k 31.12.2020 nemá žádný pronajatý majetek na základě smluv o finančním pronájmu.

3.2.4 Přírůstky a úbytky dlouhodobého majetku

	Stav k 31.12.2019	Přírůstky	Úbytky	Stav k 31.12.2020	Oprávky	Zůstatková cena
Budovy, stavby	420 713	28 122	17	448 818	-241 635	207 183
Samostatné movité věci	83 079	719	626	83 172	-71 509	11 663
Pozemky	40 891	698	0	41 589	0	41 589
Jiný hmotný DM	4 987	0	75	4 912	-633	4 279
Nedokončený DHM	8 379	32 130	29 539	10 970	0	10 970
Zálohy na DHM	0	0	0	0	0	0
Software	5 366	1 976	0	7 342	-4 383	2 959
Jiný nehmotný DM	540	0	0	540	-540	0
Nedokončený DNM	0	1 976	1 976	0	0	0
Zálohy na nehmotný DM	413	0	413	0	0	0
Finanční majetek	8 273	300	2 700	5 873	0	5 873
Celkem	572 641	65 921	35 346	603 216	-318 700	284 516

3.2.5 Drobný hmotný a nehmotný majetek

O drobném hmotném majetku se účtuje ve smyslu Českých účetních standardů jako o zásobách. Jednotlivé předměty v ceně do 40 tis. Kč s dobou použitelnosti delší než jeden rok, se při předání do používání účtují na vrub účtu 501- spotřeba materiálu. V souladu s interními předpisy společnosti dochází u větších nákupů realizovaných na konci účetního období k časovému rozlišení nákladů.

Podle schváleného seznamu se vybrané druhy drobného majetku sledují dále v operativní evidenci a jako takové podléhají inventarizaci.

Drobný nehmotný majetek v ceně pořízení do 60 tis. Kč se účtuje na vrub účtu 518 – Služby.

Drobný hmotný a nehmotný majetek	k 31.12.2020	k 31.12.2019
Celkem	84 628	84 399
drobný hmotný majetek	83 334	83 100
drobný nehmotný majetek	1 294	1 299

3.2.6 Majetek zatížený zástavním právem

Zástavní právo smluvní:

Parcela 2669/1, 2669/3, 2669/4, 2672/1, 2675/1
Smlouva o zřízení zástavního práva podle Občanského zákona
č. ZN/6067/20/LCD ze dne 29.9.2020
K zajištění pohledávek ze smlouvy o zastavení nemovitosti
č. ZN/6067/20/LCD u České spořitelny a.s.



Zástavní právo smluvní:	Parc.2675/1, 2669/1, 2669/3, 2669/4,2672/1 Smlouva o zřízení zástavního práva podle Občanského zákona ZN 1/1356/12/LCSD ze dne 26.8.2013 K zajištění pohledávek ze smlouvy o úvěru č.1356/12/LCD u České spořitelny.
Věcné břemeno:	Na části nemovitosti v rozsahu dle gpl.č.6128-77/2011, za účelem zřízení, provozu, oprav a údržby distribuční soustavy ČEZ Distribuce a.s. v souladu se zákonem č.458/2000 Sb. Parcela 2711/2 21m2. Smlouva o zřízení věcného břemene – úplatná ze dne 24.6.2011
Věcné břemeno:	Na části nemovitosti v rozsahu dle gpl.č.6229-28/2012, za účelem položení, užívání a údržby elektrického kabelu Vodafone Czech Republic a.s. Parcela 1343/2 Smlouva o zřízení věcného břemene – úplatná ze dne 29.6.2012
Věcné břemeno:	Věcné břemeno chůze a jízdy na části nemovitosti v rozsahu dle gp. č. 6544-281/2015 Oprávnění pro: Parcela 1372, povinnost k: parcela 1374 Smlouva o zřízení věcného břemene – úplatná ze dne 23.8.2018

3.2.7 Celkové výdaje vynaložené v účetním období na výzkum a vývoj

Společnost k 31.12.2020 nevynaložila žádné náklady na výzkum a vývoj.

3.2.8 Soudní spory

V roce 2020 nebyl proti akciové společnosti zahájen žádný soudní spor, ze kterého by v budoucnu plynuly Priessnitzovým léčebným lázním a.s. závazky, které by měly být zohledněny v účetní závěrce.

3.2.9 Události mezi rozvahovým dnem a dnem zpracování účetní závěrky

Z důvodu přetrvávající pandemie nemoci COVID-19 bohužel i v roce 2021 dochází ke značným propadům tržeb. Do lázní mohou v současné době pouze pacienti, jejichž péče je alespoň částečně hrazena z veřejného zdravotního pojištění. Není tedy možné přijímat žádné samoplátce, ani poskytovat veřejně přístupné služby. Bohužel také došlo ke značnému úbytku návrhů na lázeňskou léčebně rehabilitační péči od zdravotních pojišťoven.

Naše společnost díky zkušenostem z roku 2020 dále aplikuje veškerá úsporná opatření ke snížení nákladů, aktivně žádá a čerpá prostředky ze státem vyhlášených dotačních a kompenzačních programů a dále dodržuje veškerá dostupná hygienická a protiepidemická opatření ve snaze ochránit zaměstnance a klienty.

S postupným plánovaným rozvolňováním mimořádných opatření bude průběžně provoz celé společnosti obnovován a vedení společnosti očekává, že v letních měsících se již bude dařit plnit měsíční plánované ukazatele.

Do data sestavení účetní závěrky byla společnost schopna řádně plnit své závazky. Nedojde-li k žádným dalším nepředvídatelným skutečnostem, lze očekávat celkový propad tržeb cca 30%, což bude mít dopad na snížení hospodářského výsledku proti plánovanému. Díky zavedení úsporných opatření ve vztahu k nákladům, získání podpory na mzdové náklady a dalších podpůrných programů a také díky zálohovým platbám Všeobecné zdravotní pojišťovny by propad tržeb neměl mít vliv na schopnost společnosti hradit své závazky.



3.2.10 Předpoklad nepřetržitého trvání účetní jednotky

Na základě skutečností uvedených v odstavci 3.2.9. Události mezi rozvahovým dnem a dnem zpracování účetní závěrky, vedení společnosti vyhodnotilo dopady na podnikání společnosti a došlo k závěru, že tyto skutečnosti nemají významný vliv na předpoklad nepřetržitého trvání podniku.

3.3 Pohledávky

Pohledávky z obchodních vztahů	k 31.12.2020 Brutto	k 31.12.2019 Brutto
Krátkodobé pohledávky z obchodních vztahů	8 819	14 041
z toho po lhůtě splatnosti nad 180 dní	795	894

Společnost nemá k rozvahovému dni pohledávky s dobou splatnosti delší než 5 let.

3.4 Vlastní kapitál

3.4.1 Změny vlastního kapitálu v účetním období podle jednotlivých položek po zdanění 2020

	Počáteční zůstatek	Zvýšení	Snížení	Konečný zůstatek
Základní kapitál zapsaný v obchodním rejstříku	72 766	0	0	72 766
Základní kapitál nezapsaný v obchodním rejstříku	0	0	0	0
Vlastní akcie a vlastní obchodní podíly	0	0	0	0
Ážio	0	0	0	0
Rezervní fond	15 643	0	0	15 643
Ostatní fondy ze zisku	1 224	1 475	1 083	1 616
Kapitálové fondy	786	0	0	786
Rozdíl z přecenění nezahrnuté do hospodářského výsledku	0	0	0	0
Zisk minulých účetních období	200 270	0	5 725	194 545
Ztráta z minulých účetních období	0	0	0	0
Zisk/ztráta za účetní období po zdanění	X	35 641	X	35 641
Rozhodnuto o zálohách na výplatu podílů na zisku	X	0	0	0
CELKEM	290 689	37 116	6 808	320 997



3.4.2 Rozdělení zisku

Zisk k rozdělení z účetních období roku 2019 a minulých let	200 270
z toho použito v roce 2020 na:	
dividendy nebo podíly na zisku	0
příděl rezervnímu fondu	0
příděl sociálnímu fondu	1 475
odměny	4 250
Nerozdělený zisk k 31.12.2020	194 545

3.4.3 Základní kapitál, počet a druh akcií v nominální hodnotě

V průběhu roku 2020 nedošlo ke snížení ani zvýšení základního kapitálu společnosti.

72 766 ks kmenových akcií na jméno v zaknihované podobě, ve jmenovité hodnotě 1.000,- Kč, které nejsou veřejně obchodovatelné, jsou neomezeně převoditelné a s každým 1 ks akcie je spojen 1 hlas.

3.4.4 Informace o navrhovaném rozdělení zisku

Ke dni sestavení Přílohy v účetní závěrce nebyl zpracován návrh na rozdělení zisku za rok 2020.

3.5 Závazky

Závazky z obchodních vztahů	k 31.12.2020	k 31.12.2019
Krátkodobé závazky z obchodních vztahů	9 005	15 276
z toho po lhůtě splatnosti nad 180 dní	26	6

Společnost nemá závazky se splatností delší než 5 let.

Závazky vůči institucím	k 31.12.2020	k 31.12.2019
Závazky ze sociálního zabezpečení	2 224	2 286
Závazky ze zdravotního pojištění	1 130	1 170
Závazky vůči finančnímu úřadu	2 040	3 798

Splatné závazky vůči státním institucím byly zaplacený v zákonném termínu.

3.6 Zákonné a ostatní rezervy

Zákonné rezervy

Společnost k 31.12.2020 v účetnictví nevykazuje žádné zákonné rezervy.

Účetní rezervy

k 31.12.2020

Účel	Počáteční stav	Tvorba	Čerpání	Konečný stav
Nevyčerpaná dovolená	4 630	1 299	4 630	1 299
CELKEM	4 630	1 299	4 630	1 299



3.7 Odložený daňový závazek, pohledávka

Výpočet odložené daně	31.12.2020	sazba daně	Odložený daňový závazek	Odložená daňová pohledávka
Dlouhodobý majetek – účetní zůstatková cena k 31.12.2020	267 673	19%		
Dlouhodobý majetek – daňová zůstatková cena k 31.12.2020	196 956	19%		
Rozdíl ÚZC, DZC	70 718		13 437	
Opravné položky k pohledávkám	311	19%		59
Nedaňová rezerva na nevyčerpanou dovolenou	1 299	19%		247
Celkem odložený daňový závazek			13 437	
Celkem odložená daňová pohledávka				306
Celkem odložená daň.povinnost			13 131	

3.8 Výnosy

2020

	Tuzemsko	Zahraničí
prodej zboží	14 983	
lázeňská péče	246 402	653
ostatní služby	15 309	

2019

	Tuzemsko	Zahraničí
prodej zboží	19 292	
lázeňská péče	295 304	1 946
ostatní služby	17 305	

Poznámka: Veškeré finanční údaje v tabulkách přílohy jsou uváděny v tisících Kč.

Rozvahový den: 31.12.2020

V Jeseníku dne 30.4.2021

Osoba odpovědná za účetnictví: statutární orgán



Ing. Michal Gaube, MBA
předseda představenstva