



Priessnitz

LÉČEBNÉ LÁZNĚ JESENÍK

**VÝROČNÍ ZPRÁVA
AKCIOVÉ SPOLEČNOSTI
PRIESSNITZOVY LÉČEBNÉ LÁZNĚ
ZA ROK 2013**



OBSAH:

- Úvodní slovo předsedy představenstva
- I. Základní údaje o společnosti, jejich statutárních orgánech a vedení
 - II. Zpráva představenstva o podnikatelské činnosti za uplynulé období
 - III. Zpráva dozorčí rady
 - IV. Výhled podnikatelské činnosti pro následující období
 - V. Zpráva o vztazích mezi propojenými osobami
 - VI. Zpráva auditora pro akcionáře
 - VII. Finanční část
 1. Rozvaha k 31.12.2013
 2. Výkaz zisků a ztrát k 31.12.2013
 3. Přehled o peněžních tocích k 31.12.2013
 4. Příloha k roční účetní závěrce za rok 2013
 - VIII. Ostatní
 1. Skutečnosti po rozvahovém dni.
Nejsou známy žádné významné skutečnosti, které nastaly po rozvahovém dni.
 2. Aktivity v oblasti výzkumu a vývoje.
Společnost neprovádí aktivity v oblasti výzkumu a vývoje.
 3. Aktivity v oblasti životního prostředí a v pracovněprávních vztazích.
V oblasti ochrany životního prostředí a nakládání s nebezpečnými látkami postupuje společnost dle zákonných předpisů, které upravují tuto oblast. Společnost třídí odpady podle jednotlivých druhů a tyto poskytuje třetí osobě k likvidaci nebo k dalšímu zpracování.
V oblasti pracovněprávních vztahů se společnost řídí zákonnými předpisy. Společnost poskytuje všem zaměstnancům příspěvky na stravování a pět dní dovolené nad rámec zákona.
Společnost má uzavřenou Kolektivní smlouvu mezi zaměstnavatelem a odborovou organizací.
 4. Organizační složka v zahraničí .
Společnost nemá žádné organizační složky v zahraničí.

Úvodní slovo předsedy představenstva

Vážení akcionáři, vážení klienti, partneři, kolegové,

je mi ctí Vás seznámit jménem představenstva společnosti s hospodařením akciové společnosti Priessnitzovy léčebné lázně, a.s. za rok 2013.

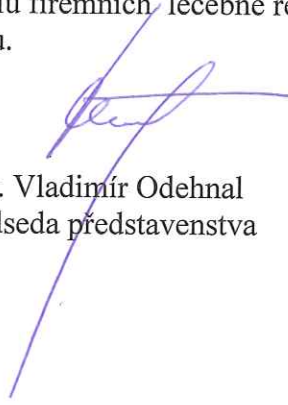
Jsme hrdí, že máme tu čest být pokračovateli práce našeho vynikajícího zakladatele Vincenze Priessnitze, který zde v místě dnešního sídla našich lázní založil první novodobý vodoléčebný ústav na světě. Využil unikátního klimatu podhorského prostředí a výjimečného geologického podloží a díky svým metodám přesvědčil okolní svět o nutnosti návratu k přírodě a zdravému životnímu stylu. Naše lázeňská léčba je založena na využívání těchto místních přírodních léčivých zdrojů v kombinaci s metodami rehabilitační, fyzikální medicíny. V loňském roce jsme v Priessnitzových léčebných lázních a.s. ubytovali více než 21 tisíc hostů a poskytli 476 tisíc léčebných procedur.

V roce 2013 se naše společnost vyrovnávala s negativním dopadem vyhlášky č. 267/2012 Sb., tzv. Vyhláška o stanovení Indikačního seznamu pro lázeňskou léčebně rehabilitační péči o dospělé, děti a dorost. Vydáním nového indikačního seznamu se lázeňská rehabilitační péče výrazně nezredukovala, ale snížila se doba léčebného pobytu a v některých případech se snížila i možnost četnosti opakování lázeňského pobytu. Díky úspěšnosti při výběrovém řízení na léčebně rehabilitační pobyty pro pracovníky ministerstva vnitra a pracovníky Správy železniční dopravy cest jsme udrželi v první a druhé polovině stabilní výkonnost společnosti s kladným hospodářským výsledkem zaručujícím pokrytí potřeb společnosti.

Rok 2013 byl pro naši společnost rokem investičním. Byla dokončena rekonstrukce léčebného domu Jubilejní vila a Mír na „Centrum rodinné lázeňské turistiky“ za 44 mil.Kč. Jedná se o rekonstrukci původní budovy spojenou s přístavbou vstupu, spojovacího koridoru na léčebný dům Mír a vestavbu obytného podkroví a u objektu Mír vybudování dětského balnea. Současně jsme prostřednictvím Společnosti Vincenze Priessnitze dokončili projekt za cca 7 mil.Kč - „Regenerace degradovaného lázeňského území“, který přinesl významné zlepšení parkové úpravy promenády pod lázeňským domem Priessnitz a v místech před Jubilejní vilou vzniklo nové přírodní inhalatorium. Dále jsme realizovali celou řadu menších investičních akcí směřujících ke zvýšení efektivity a snížení nákladů.

Velkou pozornost jsme věnovali nabídce poskytovaných procedur a rozšíření jejich nabídky. Připravili jsme nové programy pro možnost využití léčebného pohybu s jedinečností místa – vzduchu, jak prohlásil Vincenz Priessnitz: „Kdybych nemohl léčit vodou, budu léčit vzduchem“.

Závěrem mi dovoluťe vyslovit přesvědčení, že léčebné lázeňství se v Jeseníku bude i nadále rozvíjet samozřejmě při postupném zvyšování podílu firemních léčebně rehabilitačních pobytů a unikátních programů pro privátní klientelu.



Ing. Vladimír Odehnal
předseda představenstva

I.

Základní údaje o společnosti, jejich statutárních orgánech a vedení

Akciová společnost Priessnitzovy léčebné lázně Jeseník byla založena ke dni 1. května 1992. Zapsána byla do obchodního rejstříku u Krajského obchodního soudu v Ostravě dne 27.4.1992, spisová značka B 323, sídlo Jeseník, Priessnitzova 299, 790 03 Jeseník.

Jejím předchůdcem byl státní podnik Státní léčebné lázně Jeseník, který ukončil svou činnost dnem 30. dubna 1992 ve smyslu privatizačního projektu, schváleného rozhodnutím ministra pro správu národního majetku a jeho privatizaci ze dne 20. března 1992.

Priessnitzovy léčebné lázně a.s. Jeseník jsou ze Zákona č. 372/2011 Sb. o zdravotních službách poskytovatelem zdravotní péče, a to lázeňské léčebně rehabilitační péče, při jejímž poskytování jsou využívány klimatické podmínky příznivé k léčení v souladu s lázeňským zákonem č. 164/2001 Sb.

Předmětem činnosti společnosti, která působí jako nestátní zdravotnické zařízení je :

- poskytování komplexní ústavní a ambulantní lázeňské péče /preventivní, kurativní a rehabilitační/ za využití místních přírodních léčivých zdrojů
- poskytování doplňkových služeb
- hostinská činnost
- směnárenská činnost
- správa a využití přírodních léčivých zdrojů v součinnosti s Českým inspektorátem lázní a zřídel, včetně jejich ochrany
- rostlinná výroba zahrnující: pěstování okrasných rostlin, léčivých a aromatických rostlin
- poskytování elektronických telekomunikačních služeb: a) ostatní hlasové služby – neveřejné, b) služby přístupu k síti internet – neveřejné
- pedikúra, manikúra
- kosmetické služby
- uskutečňování vzdělávacího programu pro obor specializačního vzdělávání „rehabilitační a fyzikální medicína“
- výroba, obchod a služby neuvedené v přílohách 1 až 3 živnostenského zákona
- silniční motorová doprava – nákladní vnitrostátní provozovaná vozidla o největší povolené hmotnosti do 3,5 tuny včetně, - nákladní vnitrostátní provozovaná vozidla o největší povolené hmotnosti nad 3,5 tuny, - vnitrostátní příležitostná osobní, - mezinárodní příležitostná osobní

Ministerstvo zdravotnictví v roce 2009 udělilo PLL a.s. akreditaci v souladu s 13 odst.1) písm. a) zákona č. 95/2004 Sb. k získání oprávnění k uskutečňování specializačního vzdělávání pro obor Rehabilitační a fyzikální medicína.

Složení orgánů akciové společnosti

Orgány společnosti jsou v souladu s Obchodním zákoníkem:

- valná hromada
- představenstvo
- dozorčí rada.

Do doby zpracování výroční zprávy působily orgány společnosti v tomto složení :

Představenstvo

Ing. Vladimír Odehnal: předseda představenstva
rok narození 1964
Vysoké učení technické Brno
GRAF INVEST, a.s.

Ing. Roman Illek : místopředseda představenstva
rok narození 1963
Vojenská akademie Antonína Zápotockého Brno
Priessnitzovy léčebné lázně, a.s.

Monika Gaubová: člen představenstva
rok narození 1968
podnikatelka

Dozorčí rada

Ing. Michal Gaube : předseda dozorčí rady
rok narození: 1968
Vysoká škola ekonomická Praha
podnikatel

Mgr. Petr Procházka: místopředseda dozorčí rady
rok narození 1963
Universita Palackého v Olomouci
ředitel školy

Mgr. Michal Kalina: člen dozorčí rady
rok narození 1981
vedoucí fyzioterapeut
Universita Palackého v Olomouci

Složení managementu akciové společnosti

Management a.s. pracoval do doby zpracování výroční zprávy v následujícím složení:

Ing. Roman Provazník : ředitel společnosti

rok narození 1962

Vysoké učení technické Brno

MUDr. Jaroslav Novotný : vedoucí lékař léčebného úseku

rok narození 1958

Universita J.E.Purkyně Brno – lékařská fakulta

Ing. Roman Illek : technický ředitel

rok narození 1963

Vojenská akademie Antonína Zápotockého Brno

Ing. Tomáš Rak : obchodní ředitel

rok narození 1978

Universita Palackého v Olomouci

Bc. Jitka Matušková : ředitelka ekonomicko personálního úseku

rok narození 1954

Vysoká škola podnikání Ostrava

Martin Krápek: pověřený vedením provozního úseku

rok narození 1985

Hotelová škola Vincenze Priessnitze

II.

Zpráva představenstva o podnikatelské činnosti za uplynulé období

Ekonomicko-provozní základnou společností je lůžková kapacita.

V roce 2013 disponovala společnost lůžkovou kapacitou 800 základních lůžek, z toho 81% v kategorii se sociálním zařízením v lázeňských domech Priessnitz, Bezruč, Ripper, Wolker, Mír, Lékařská Vila, Jubilejní Vila a Vila Na Kolonádě a 19% v kategorii se společným sociálním zařízením na budovách Bílý Kříž, Maryčka a Karolina. Celková roční lůžková kapacita byla 185 tisíc lůžkodnů. V měsíci červnu byla dokončena rekonstrukce léčebných domů Mír a Jubilejní vila a byl vybudovaný spojovací koridor mezi oběma léčebnými domy, které akceptují současné trendy a potřeby klientů.

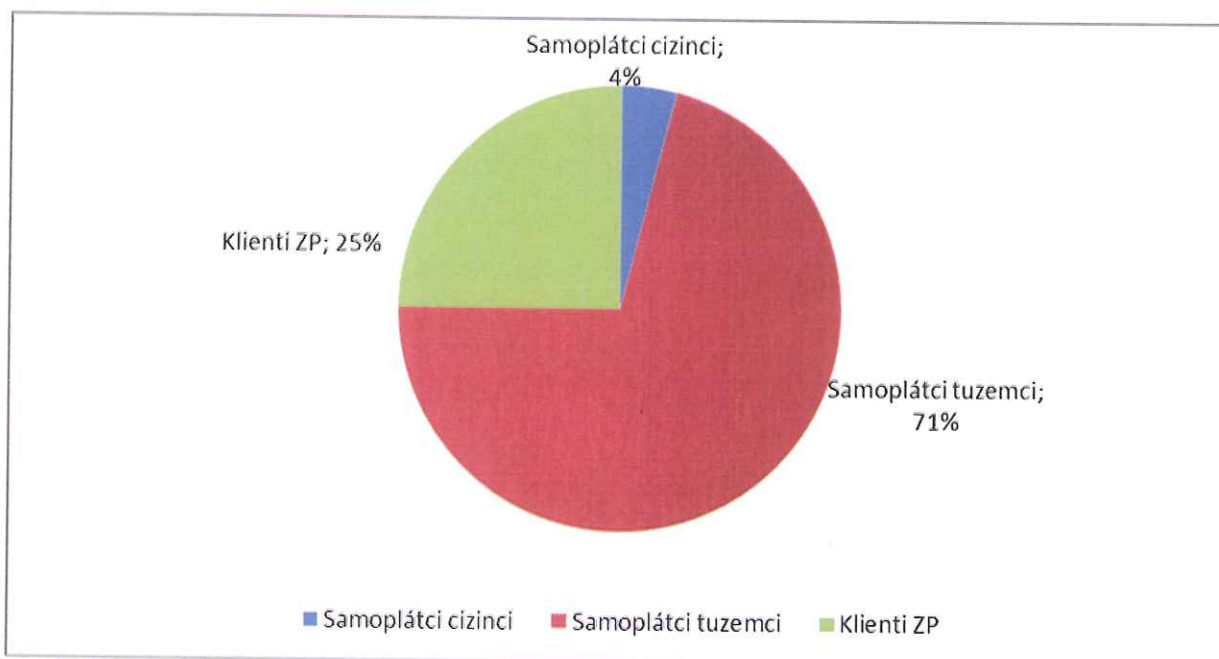
Celkový počet klientů v roce 2013 byl 21 494 z toho 17 345 klientů samoplátců a 4 149 klientů zdravotních pojišťoven. Ve srovnání s rokem 2012 došlo k nárůstu počtu klientů o 2 932 klientů, tj. o 14% proti roku 2012. K poklesu za rok 2013 došlo u lůžkodnů o 9 659 oproti roku 2012, tj. 5% na celkových 185 057 lůžkodnů.

K poklesu došlo i u tržeb lůžkové složky za rok 2013 o cca 9 % oproti roku 2012.

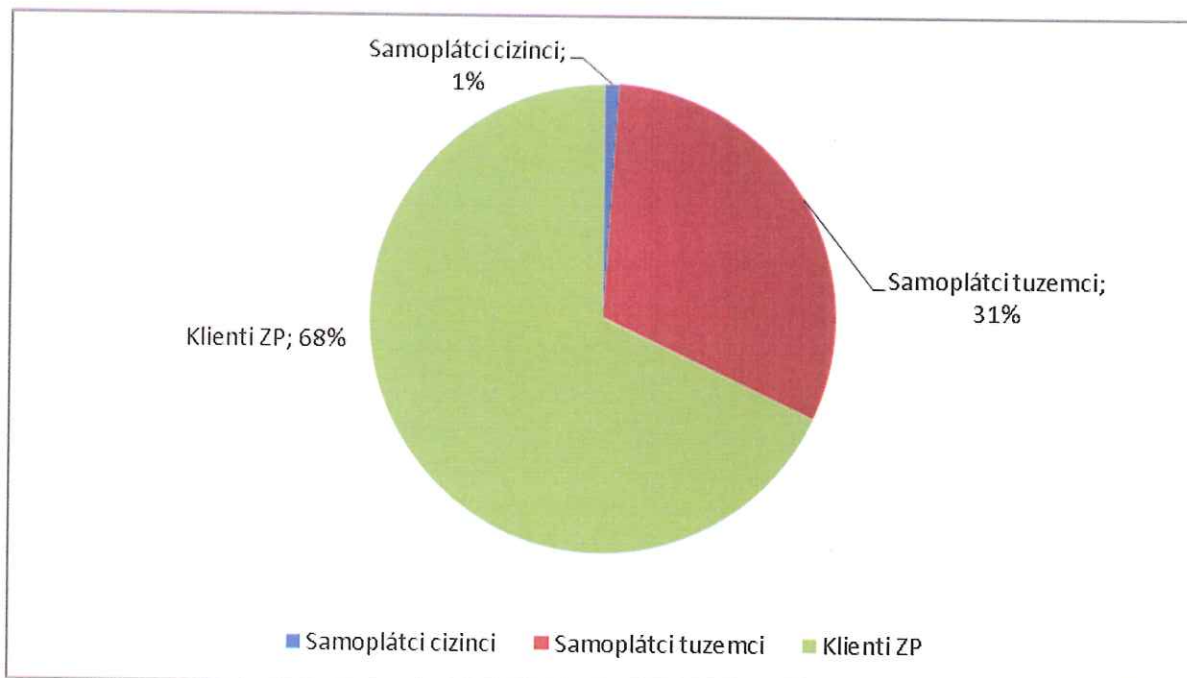
Hlavním důvodem poklesu finančních výkonů je kompletní změna přístupu Zdravotních pojišťoven v poskytování lázeňské péče, která byla změněna s vydáním nové Vyhlášky o stanovení Indikačního seznamu pro lázeňskou léčebně rehabilitační péči o dospělé, děti a dorost od 1.10.2012. Změna délky pobytu má přímý vliv na počet lůžkodnů.

Druhý výrazný vliv na pokles lůžkodnů i finančních výkonů byl půlroční výpadek lůžkové kapacity u léčebných domů Mír a Jubilejní vila z důvodů rekonstrukce obou domů. Jedinou cestou, která se již v roce 2012 ukázala jako správná je orientace na klienta samoplátce, který je sice z pohledu procesního a nákladového daleko náročnější ale nabízí jedinou možnost k vyplnění celkové kapacity.

Porovnání počtu klientů v r. 2013



Porovnání počtu lůžkodnů v r. 2013



Korporátní klientela je dlouhodobě klíčová pro naplnění plánu tržeb lůžkové složky.

U léčebně rehabilitačních pobytů zaměstnanců došlo k nárůstu o 71% oproti roku 2012 tj. o 11,6 mil..Kč.

Tento nárůst byl způsoben hlavně získáním zakázek z výběrového řízení se Správou železniční dopravy cest, dále výběrovému řízení s Ministerstvem vnitra na léčebné pobyty pro pracovníky Policie české republiky a pracovníky Hasičských záchranných sborů.

Speciálně sestavené pobyty jsou zaměřeny na kompenzaci negativních vlivů způsobených výkonem práce, obnovu fyzické a duševní kondice i prevenci možných zdravotních rizik. Pro jednotlivé profese jsou Priessnitzovy léčebné lázně schopné definovat speciální soubory procedur a zajistit tak individuální a profesionální přístup ke každému klientovi.

Tento trend v rámci diverzifikace zdrojů bude velice podstatným faktorem úspěchu v následujícím období.

V produktovém portfoliu společnosti dominuje komplexní lázeňská léčba a léčebné rehabilitační pobyty. V rámci lázeňské léčby a ve vztahu ke změnám ve vyhlášce o lázeňské péči bude jedním z hlavních cílů do nadcházejícího období zvýšit objem klientů čerpajících lázeňskou léčbu formou příspěvkové péče.

Nežádanějšími pobyty mezi samoplátcí byly pobyty kombinované a to s wellness programem a léčbou. Úspěšné byly i akční a sezónní pobytové balíčky a to „Pobyt pro seniory“, „Týden pro zdraví“, „Aby záda nebolela“, které zaujaly svou pestrostí a v neposlední řadě také atraktivní cenou srovnatelnou s konkurencí.

Priessnitzovy léčebné lázně vkládají finanční prostředky do prezentace formou vlastních webových stránek, formou reklamy, PR článků v tiskovinách, na vybraných portálech na internetu, na výstavách a veletrzích cestovního ruchu a také formou kladných referencí spokojených zákazníků a obchodních partnerů. V marketingových aktivitách byli definováni TOP zákazníci a obchodní partneři, kterým je věnována maximální péče, je s nimi udržován kontakt a jsou plněny jejich požadavky a potřeby. Ke zviditelnění firmy a její nabídky došlo také díky výborné spolupráci s cestovními kancelářemi, které doporučují PLL ve své katalogové nabídce, na internetu, na pobočkách i na veletrzích. Další formou prezentace je přímé oslovení vybraných cílových skupin a firem s nabídkami ozdravných a rekondičních pobytů, firemních akcí, seminářů, školení, konferencí nebo speciálních programů dle individuální poptávky.

Léčebný úsek

Přírodním léčivým zdrojem v Priesnitzových léčených lázní a.s. je klimatoterapie a vodoléčba založená na Priesnitzových základech. Jsme lokalita s velmi vysokou kvalitou ovzduší s minimem škodlivých látek. V rámci výzkumů byl prokázán pozitivní vliv tohoto klimatu na onemocnění štítné žlázy, dýchacích cest i psychických poruch. V současné době není v rámci ČR léčebně rehabilitační zařízení, které by nabízelo ucelený komplex léčebné rehabilitace se specializací na oblast psychosomatickou, která je prakticky základem zdraví nebo nemoci u každého člověka.

Léčebné metody používané v lázních v současné době respektují požadavky tzv. medicíny založené na důkazech. Z původních Priesnitzových procedur se aplikují venkovní koupele horních a dolních končetin, Priesnitzova pololázeň jednofázová a dvoufázová, střídavé nožní koupele. V posledních dvou letech byla zavedena Priesnitzova pohybová terapie – kombinace severské chůze, speciálního cvičení v přírodě a přírodních koupelí horních a dolních končetin. Jako jediné zařízení v České republice nabízíme speciální fyzikální léčbu – elektrospánek, který významným způsobem upravuje poruchy spánku a zmírňuje projevy deprese, úzkosti, napětí a stresu.

Dále jsou v lázních aplikovány nejmodernější léčebné a rehabilitační postupy. Jde o různé formy koupelí, elektroléčby, léčebného tělocviku, speciální metody fyzikální terapie, psychoterapie, světloléčba, léčba prací a jiné. Kromě toho lázně nabízejí aplikaci akupunktury a postupy myoskeletální medicíny. V současné době se nachází v Priesnitzových léčebných lázních a.s. největší centrum computerové kineziologie v ČR.

Léčebný úsek si pro rok 2013 jako jeden z hlavních cílů vytyčil zvyšování kvality poskytovaných služeb. Na základě hodnocení většiny našich pacientů a klientů se dařilo stanovený cíl plnit.

Blahodárné účinky vody a vzduchu znásobené pravidelnou pitnou kúrou, přírodní léčebné postupy vycházejí z tradiční vodoléčby posílí imunitní systém a probudí Vaše smysly z únavy. Tyto procedury obsahuje nový program pro samopláteckou klientelu „Unikátní Priesnitzova kúra“.

Celkový počet podaných procedur v roce 2013 byl o 11,7 % nižší než v roce 2012. K výraznému poklesu došlo u procedur, které byly podávány klientům zdravotních pojišťoven, což kopíruje pokles návrhů od zdravotních pojišťoven ve výši 10%.

S ohledem na velmi široké spektrum poskytovaných léčebně rehabilitačních služeb jsme nabídku procedur rozšířili o koupele, určené především pro nemocné s postižením pohybového aparátu, koupele pro indikace kožní.

Zkvalitnění odborné péče a s tím úzce související příliv pacientů a zvýšení tržeb jsme zaznamenali v oblasti poskytování ambulantní péče, konkrétně na našem detašovaném pracovišti RFM na Dukelské ulici v Jeseníku.

Technický úsek

Nehmotné a hmotné investice a opravy

Rok 2013 byl rokem investičním. Byl pořízen a zařazen do evidence dlouhodobý hmotný majetek celkem za 25 259 tis. Kč.

Mezi největší a nejvýznamnější investiční akce patřila rekonstrukce léčebného domu Jubilejní vila a Mír na „Centrum rodinné lázeňské turistiky“ za 44 038 tis.Kč. Jedná se o rekonstrukci původní budovy spojenou s přístavbou vstupu, spojovacího koridoru na léčebný dům Mír a vestavbu obytného podkroví do půdního prostoru. Po úpravách vznikly tři podlaží pro ubytování včetně podkroví. První nadzemní podlaží slouží jako jídelna, příprava stravy včetně technologie a skladového zázemí. Objekt získal novou fasádu včetně výplní otvorů, nový střešní plášť, nové ubytovací dispozice, nový interiér a vybavení.

U léčebného domu Mír byla provedena zateplená fasáda včetně venkovních výplní otvorů, opraveny lodžie i zábradlí. Dále bylo provedeno sedlové zastřešení včetně krytiny. Byly vybudovány nové dětské koupele včetně zázemí pro provoz dětského balnea. U objektu Mír bylo vytvořeno místo pro odpočinek a relaxaci dětí včetně komunikace.

Mezi další významné investice patří vybudování Vodního prvku – fontána včetně technologického zařízení za 241 tis. Kč. Dále vybudování zemního veřejného osvětlení lázeňské promenády. Jedná se o kabelový rozvod veřejného osvětlení s napojením zemních svítidel osazených v dlážděných zpevněných plochách lázeňské promenády v částce 470 tis.Kč.

Pro rozvoz stravy byl pořízen nový skříňový automobil Opel Movano a nákladní automobil Citroen, valník s plachtovou nástavbou v hodnotě 434 tis.Kč.

Provedla se obnova zastaralého vybavení prádelny a byl zakoupen skladač prádla za žehlicí stroj za 175 tis.Kč. Toto zařízení umožňuje zvýšit kapacitu a kvalitu třídění a skládání prádla a dosáhnout lepší produktivitu prádelny.

Opravy a udržovací práce na budovách a ostatních stavebních objektech byly provedeny za 5 091 tis.Kč , opravy budov a staveb za 3 5735 947 tis.Kč, opravy movitého majetku za 1 220 tis. Kč a potřebné revize za 298 tis.Kč.

Z oprav jde zejména o opravy společných soc. zařízení na budovách Bílý Kříž, Mír, Schildner. Oprava pokojů na budově hlavní budově Priessnitz, oprava protiskluzové podlahy na bázenu, drobné opravy fasády na budově Priessnitz.

Technický úsek se podílel jak na přípravě, tak realizaci řady akcí v rámci vypsanych dotačních programů pro venkovní prostory.

Finanční situace

Společnost pracovala v roce 2013 dle finančního plánu společnosti na rok 2013, schváleného představenstvem společnosti, složeného z dílčích plánů – Plán tržeb a nákladů jednotlivých úseků měsíční, plán mzdových prostředků, plán investičních akcí, oprav a nákupů drobného majetku.

Tržby lůžkové složky činily za rok 2013 172 807 tis.Kč a to v kategorii zdravotních pojišťoven 93 974 tis.Kč a v kategorii samoplátců 78 833 tis.Kč. Celkové tržby a výnosy byly 229 482 tis. Kč .

Náklady společnosti se dařilo operativně snižovat vzhledem k dosaženým tržbám. Hospodářský výsledek společnosti po zdanění je 10 475 tis.Kč.

Společnost má dlouhodobé investiční úvěry sjednané u České spořitelny na rekonstrukci balneoprovozu Priessnitz, které splácí řádně a včas. Úvěrová zatíženost k 31.12.2013 se zvýšila o nový investiční úvěr na rekonstrukci léčebného domu Jubilejní vila a Mír ve výši 20 mil.Kč.

Společnosti se v uplynulém roce dařilo zajistit plynulé financování provozu včetně realizovaných investic. Společnost čerpala provozní úvěr od České spořitelny.

Dotace

Společnost Priessnitzovy léčebné lázně, a.s. v červnu 2013 dokončila a slavnostně zahájila provoz projektu „**Centrum rodinné lázeňské turistiky Jubilejní vila – Mír.**“ Projekt řeší zvýšení komfortu klientů lázní – zejména rodin s dětmi, řeší propojení budovy Jubilejní vila a Mír temperovaným koridorem, který zajistí bezbariérové propojení těchto domů. V přízemí budovy Jubilejní vily vznikla nová jídelna pro 136 strážníků. Realizace byla zahájena v listopadu 2012 a dokončena v červnu 2013. Celkové výdaje projektu ve výši 44 088 tis.Kč. Z toho dotace 13 203 tis.Kč, vlastní financování 30 885 tis.Kč. Poskytovatelem dotace je „Regionální operační program NUTS II Střední Morava. V současné době slouží především dětským pacientům a jejich rodičům.

Společnost V. Priessnitze dokončila projekt „**Regenerace degradovaného lázeňského území v rámci česko-polské příhraniční spolupráce.**“

Poskytovatelem dotace je Operační program přeshraniční spolupráce ČR-PL 2007-2013. Realizace projektu začala v měsíci září 2012 a dokončena byla v srpnu roku 2013. Celkové výdaje projektu 6 888 tis.Kč, z toho dotace ve výši 5 805 tis.Kč a zbytek tvoří vlastní prostředky. Realizací projektu byly zrekultivovány degradované plochy, na nichž byla vytvořena promenádní alej a založeno nové bylinkové inhalatorium připomínající ornamentální partery barokních zahrad. Důležitým prvkem celé úpravy byla snaha vytvořit kompozici rostlin, která nabízí vysoký estetický zážitek, ale především podporuje léčivé účinky.

Navazujícím projektem na tento projekt je „**Revitalizace zeleně lázeňské promenády.**“ Projekt vychází z dlouhodobé rozvojové strategie lázeňského území, využívá klimatické jedinečnosti přírodní léčby. Ústředním motivem je linie dvouřadé aleje. Tato alej vede návštěvníka prostorem, rámuje mu veškeré pohledy do parku i navazující krajiny a podvědomě připomíná lidského ducha, přetvářejícího území ke svému obrazu a účelu.

Poskytovatelem dotace je Státní fond životního prostředí. Předpokládaný termín dokončení červěn roku 2014. Celkové plánované výdaje projektu ve výši 4 438 tis.Kč. V současné době probíhá poslední část realizace prací - výsadba nových stromů a keřů.

Krajský úřad Olomouckého kraje poskytl finanční příspěvek Společnosti Vincenze Priessnitze ve výši 900 tis.Kč na zakoupení vyhlídkového vláčku. Vláček má dva vagony pro 24 osob a zajišťuje přepravu osob mezi lázněmi a městem Jeseník, využívá se při významných akcích v krajských městech, slouží k propagaci Olomouckého kraje a regionu Jeseníky. Mezi další příspěvky patřily – příspěvek ve výši 25 tis.Kč na akci XIV. Svatováclavské setkání, příspěvek ve výši 40 tis.Kč na Zahájení lázeňské sezóny , příspěvek ve výši 50 tis.Kč na Letní lázeňské promenádní koncerty, a příspěvek ve výši 30 tis.Kč na realizaci projektu „Rozšíření otevírací doby lázeňského informačního centra“.

Město Jeseník poskytlo dotaci na provoz kluziště ve výši 130 tis.Kč. a příspěvek ve výši 18 tis.Kč na Mezinárodní den dětí.

III.

Zpráva dozorčí rady

Vážení akcionáři,

dozorčí rada společnosti Priessnitzovy léčebné lázně a.s. v roce 2013 pracovala v následujícím složení :

Předseda : Ing. Michal Gaube
Místopředseda : Mgr. Petr Procházka
člen : Mgr. Michal Kalina od 11.5.2012

Dozorčí rada společnosti Priessnitzovy léčebné lázně a.s. se scházela na samostatných jednáních, předseda dozorčí rady také na jednáních společně s představenstvem společnosti měsíčně.

Dozorčí rada se při své činnosti řídila především obchodním zákoníkem a souvisejícími právními předpisy, platnými stanovami a usneseními valných hromad společnosti. Cílem její činnosti bylo vykonávat pravidelný dohled na výkon působnosti představenstva, v rozsahu schválených stanov společnosti. Dozorčí rada projednala udělení práv k výkonům na základě § 14, odst 5. Stanov společnosti.

Za tímto účelem byl časový a věcný program jednání dozorčí rady sestavován tak, aby měli členové dozorčí rady kontinuální přehled o těchto parametrech:

- Finanční plán společnosti na rok 2013
- Výsledky hospodaření společnosti za jednotlivé měsíce a kumulativně od začátku roku ve srovnání s finančním plánem společnosti
- Controllingové sestavy ze systému Colbis a Solbis zaměřené na:
 - Finanční výkony – lůžková složka
 - Počty jídel a odpracované hodiny
 - Tržby jednotlivých prodejních míst a veřejného stravování
 - Přehled jednotlivých poskytnutých procedur
 - Přehled vytíženosti jednotlivých pracovníků a provozů rehabilitace a balneoterapie
- Vývoj finanční situace společnosti, inkaso pohledávek a plnění závazků, přehled čerpaných a splácených bankovních úvěrů
- Přehled plánovaných a realizovaných oprav a investic
- Přehled žádostí a realizací dotačních programů a plnění jejich hodnotících ukazatelů

V rámci svých jednání dozorčí rada provedla dílčí kontroly týkající se stavebních prací v areálu Priessnitzových léčebných lázní a.s. – návaznost účetních dokladů na smlouvy, výběrová řízení a předávací protokoly. Další provedenou kontrolou bylo hodnocení poskytovaných služeb na středisku veřejného stravování, kontrola čerpání sociálního fondu, kontrola finanční hotovosti na vybraném pracovišti, kontrola dotazníků spokojenosti klientů.

Priessnitzovy léčebné lázně a.s.
Výroční zpráva 2013

Dozorčí rada sledovala průběh sestavení řádné účetní závěrky za rok 2013, přezkoumala její konečnou podobu.

Řádná účetní závěrka roku 2013 zobrazuje ve všech významných oblastech aktiva, vlastní kapitál, závazky a finanční situaci společnosti Priessnitzovy léčebné lázně a.s. k 31.12.2013 a výsledek jejího hospodaření za rok 2013 je v souladu se zákonem o účetnictví a příslušnými právními předpisy České republiky.

Dozorčí rada v souladu s ustanovením § 66a odst. 10 Obchodního zákoníku ve znění platném k 31.12.2013 přezkoumala Zprávu o vztazích mezi propojenými osobami a vyjadřuje s jejím obsahem souhlasné stanovisko.

V Jeseníku dne 13.5.2014



Ing. Michal Gaube
předseda dozorčí rady

IV.

Výhled podnikatelské činnosti pro následující období

V roce 2014 čekají společnost náročné investice, které povedou ke zkvalitnění našich nabízených služeb pro dospělou, dětskou a rodinnou klientelu. Další investice povedou k rozšíření a větší atraktivitě našich venkovních prostor, především v prostoru před budovou HRAD a v prostoru jezírka. Níže uvádím přehled projektů:

Centrum odborné přípravy v gastronomických a potravinářských oborech Jeseník

Poskytovatel: Regionální operační program NUTS II Střední Morava
Infrastruktura pro rozvoj vzdělávání

Celkové náklady: 38 606 tis.Kč, termín realizace: 09/2013 – 06/2015

Projekt realizuje Nadační fond Vincenze Priessnitze

Předmětem projektu jsou aktivity směřující ke zkvalitnění odborného výcviku v gastronomických a potravinářských oborech s cílem zvýšení uplatnitelnosti na trhu práce formou rozšiřování odborných kompetencí absolventů škol vybraných oborů. Cílovou skupinou jsou v tomto případě žáci partnerských subjektů – Střední odborná škola gastronomie a potravinářství Jeseník a Hotelová škola Vincenze Priessnitze Jeseník.

V rámci realizace projektu bude provedena rekonstrukce stávající budovy Vila na Kolonádě pro potřeby praktického vyučování.

V současné době probíhá fyzická realizace, která bude ukončena v květnu roku 2015.

Odkaz Vincenze Priessnitze a jeho pokračovatelů v česko-polské příhraniční spolupráci

Poskytovatel: Operační program přeshraniční spolupráce ČR-PI

Celkové náklady : 6 894 tis.Kč, termín realizace 05 – 10/2014

Projekt realizuje Společnost Vincenze Priessnitze

Hlavním cílem projektu je modernizace míst pro návštěvníky a turisty obou regionů. Rozšíření nabídky cestovního ruchu – vybudování nového informačního místa – informačního panelu s moderními technologiemi přenosu dat. Dalším cílem je vytvoření informačního systému o metodách léčby Vincenze Priessnitze s možností praktického využití.

Toulky s Vincenzem Priessnitzem v česko-polském příhraničí

Poskytovatel: Euroregion Praděd

Celkové náklady: 749 tis.Kč, termín realizace 04/2014 – 09/2014

Projekt realizuje Společnost Vincenze Priessnitze.

Projekt řeší okrajový charakter Jesenicko-Nyského regionu, zlepšit kvalitu života, nabídnout veřejnosti nové produkty kulturního a turistického ruchu, vytvořit spolupracující systému na obou stranách hranice, podpořit kulturní, vzdělávací a společenský rozvoj o odkaz a tradici Vincenze Priessnitze a jeho pokračovatelů.

V.

Zpráva o vztazích mezi propojenými osobami od 1.1.2013 do 31.12.2013

Vypracovaná na základě povinnosti dle § 66a odst.(9) zákona č. 513/1991 Sb., Obchodního zákoníku ve znění platném k 31.12.2013 (dále jen OZ) a ve znění platných změn a doplňků. Popisuje vztahy s propojenými osobami, tj. podle OZ vztahy mezi ovládanou osobou a ovládající osobou a vztahy mezi ovládanou osobou a ostatními osobami ovládanými stejnou ovládající osobou. Vztahy jsou popsány způsobem přihlížejícím k nutnosti vyhovět § 17 - § 20 OZ, týkající se obchodního tajemství.

1. Ovládaná osoba

Priessnitzovy léčebné lázně a.s.

se sídlem: Jeseník, Priessnitzova č.p. 299, PSČ 790 03

IČ: 45 19 34 52

zapsaná v obchodním rejstříku vedeném Krajským soudem v Ostravě, oddíl B, vložka 323.

1.1. Ovládající osoba

Firma (název, jméno) a sídlo ovládající osoby	Důvod statutu ovládající osoby
GRAF INVEST, a.s. Brno, Havlíčkova 127/13, IČ 25535404	A

Žádné další osoby, které by dále mohly nepřímo ovládat společnost Priessnitzovy léčebné lázně a. s. v účetním období roku 2013 ve smyslu § 66a odst. (9) OZ, nejsou představenstvu známy.

1.2. Propojené osoby

Firma (název, jméno) a sídlo ovládané osoby	Důvod statutu ovládané osoby
G-berg, a.s. Jeseník, Priessnitzova 12, IČ 25867873	A

A Většinový společník – přímá účast (při nejisté struktuře společníků stačí 40% účast – viz §66a) odst. 5. OZ

2. Smluvní vztahy mezi propojenými osobami

2.1. Smluvní vztahy ke společnosti GRAF INVEST, a.s. Brno, Havlíčkova 127/13

Plnění ze smluv uzavřených se společností GRAF INVEST, a.s. v předchozích účetních obdobích a v účetním období 2013, na jejichž základě došlo v roce 2013 k plnění.

Z uvedených smluvních vztahů nevznikla ovládané osobě žádná výhoda, nevýhoda ani újma.

2.1.1. Transakce typu nákup (z pohledu společnosti) za celé účetní období v Kč

Název smlouvy	Popis transakce, smlouvy, případné protiplnění	Datum vzniku smluvního vztahu	Částka plnění
Smlouva o pronájmu	Nájemní smlouva	31.12.2005	1 725 000

Vztahy v daném období podle výše uvedené smlouvy probíhaly na základě podmínek obvyklých v obchodním styku. Smlouvy uvedené v tabulce byly uzavřeny standardním způsobem.

Celková částka plnění z výše uvedených smluv činila celkem 1 725 tis.Kč.

Z výše uvedených činností je k 31.12.2013 závazek vůči společnosti GRAF INVEST ve výši 144 958,- Kč

2.1.2. Transakce typu prodej (z pohledu společnosti) za celé účetní období v Kč

Název smlouvy	Popis transakce, smlouvy, případné protiplnění	Datum vzniku smluvního vztahu	Částka plnění
Pojištění majetku	přefakturace		1 681

Vztahy v daném období podle výše uvedené smlouvy probíhaly na základě podmínek obvyklých v obchodním styku. Smlouvy uvedené v tabulce byly uzavřeny standardním způsobem.

Celková částka plnění z výše uvedených smluv činila celkem 1 681,-Kč.

Z výše uvedených činností je k 31.12.2013 pohledávka vůči společnosti GRAF INVEST ve výši 1 681,- Kč

2.2. Smluvní vztahy ke společnosti G-berg, a.s. Jeseník, Priessnitzova 12

Plnění ze smluv uzavřených se společností **G-berg, a.s.** v předchozích účetních obdobích a v účetním období 2013, na jejichž základě došlo v roce 2013 k plnění.

2.2.1. Transakce typu nákup (z pohledu společnosti) za celé účetní období v Kč

Název smlouvy	Popis transakce, smlouvy, případné protiplnění	Datum vzniku smluvního vztahu	Částka plnění
Smlouva o dodávce a odběru tepla a teplé a teplé užitkové vody	Dodávky tepla a TUV	02.01.2003	15 961 840
Mandátní smlouva	Činnost energetika	1.2.2008	120 000
Smlouva o dílo	Zpracování studie vnitřních dispozic HRAD	23.7.2013	295 000
Ostatní	Nákup kancel.nábytku		7 670

Vztahy v daném období podle výše uvedených smluv probíhaly na základě podmínek obvyklých v obchodním styku. Smlouvy uvedené v tabulce byly uzavřeny na potřebné stavební práce a dodávky tepla a teplé vody, byly připravovány standardním způsobem, ceny ve smlouvách o dílo byly stanoveny na základě platných cenových katalogů a aktuálních cen dodávek stavebních prací na trhu.

Celková částka plnění z výše uvedených smluv činila celkem 16 384 tis.Kč.

Z výše uvedených činností je k 31.12.2013 závazek vůči společnosti G-berg ve výši 4 305 tis. Kč

2.2.2. Transakce typu prodej (z pohledu společnosti) za celé účetní období v Kč

Název smlouvy	Popis transakce, smlouvy, případné protiplnění	Datum vzniku smluvního vztahu	Částka plnění
Nájemní smlouva Podnájemní smlouva	Pronájem kotelen Podnájem kotelny škola ul. Kalvodova	01.09.2002 01.09.2002	1 447 394
Smlouva o nájmu nebytových prostor	Pronájem místnosti v budově tech.provozů včetně služeb	1.7.2009	41 290
Ostatní	Telefonní hovory, materiál ze skladu, pronájem vozidla		15 242
Nájemní smlouva	Pronájem nebyt. Prostor restaurace	1.4.2007	485 642

Vztahy v daném období podle výše uvedených smluv probíhaly na základě podmínek obvyklých v obchodním styku. Ceny ve smlouvách byly stanoveny na základě aktuálních cen v regionu města Jeseník.

Celková částka plnění z výše uvedených smluv činila celkem 1 989 tis.Kč

Z výše uvedených činností není k 31.12.2013 pohledávka vůči společnosti G berg.

Z uvedených smluvních vztahů nevznikla ovládané osobě žádná výhoda, nevýhoda ani újma.

2.2.3. Jiné finanční transakce

Mezi propojenými osobami ani v zájmu propojených osob v účetním období roku 2013 nebyly učiněny žádné jiné finanční transakce.

3. Jiné právní úkony, které byly učiněny v zájmu těchto osob

Jiné další právní úkony mezi propojenými osobami ani v zájmu propojených osob v účetním období roku 2013 nebyly učiněny.

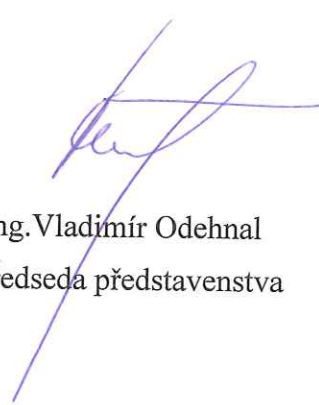
Z uvedených smluvních vztahů nevznikla ovládané osobě žádná výhoda, nevýhoda ani újma.

4. Ostatní opatření, která byla v zájmu nebo na popud těchto osob přijata nebo uskutečněna ovládanou osobou

Žádná ostatní opatření nebyla v účetním období roku 2013 v zájmu nebo na popud propojených osob (ve smyslu § 66a odst. 9 OZ) přijata nebo uskutečněna.

Členové představenstva prohlašují, že údaje uvedené ve Zprávě o vztazích mezi propojenými osobami jsou úplné, průkazné a správné.

V Jeseníku dne 13.5.2014



Ing. Vladimír Odehnal
předseda představenstva

VI.
Zpráva auditora

ZPRÁVA NEZÁVISLÉHO AUDITORA
o ověření účetní závěrky, výroční zprávy a zprávy o propojených osobách
za období od 1.1. 2013 do 31.12.2013
pro akcionáře společnosti

Priessnitzovy léčebné lázně a.s.
Sídlo: Jeseník, Priessnitzova č.p. 299, PSČ 790 03
IČ: 451 93 452

ZPRÁVA O ÚČETNÍ ZÁVĚRCE

Provedli jsme audit příložené účetní závěrky společnosti Priessnitzovy léčebné lázně a.s., která se skládá z rozvahy k 31.12.2013, výkazu zisku a ztráty, přehledu o změnách vlastního kapitálu a přehledu o peněžních tocích za rok končící 31.12.2013 a přílohy této účetní závěrky, která obsahuje popis použitých podstatných účetních metod a další vysvětlující informace. Údaje o společnosti Priessnitzovy léčebné lázně a.s. jsou uvedeny v příloze této účetní závěrky.

Odpovědnost statutárního orgánu účetní jednotky za účetní závěrku

Statutární orgán společnosti Priessnitzovy léčebné lázně a.s. je odpovědný za sestavení účetní závěrky, která podává věrný a poctivý obraz v souladu s českými účetními předpisy, a za takový vnitřní kontrolní systém, který považuje za nezbytný pro sestavení účetní závěrky tak, aby neobsahovala významné (materiální) nesprávnosti způsobené podvodem nebo chybou.

Odpovědnost auditora

Naší odpovědností je vyjádřit na základě našeho auditu výrok k této účetní závěrce. Audit jsme provedli v souladu se zákonem o auditorech, mezinárodními auditorskými standardy a souvisejícími aplikačními doložkami Komory auditorů České republiky. V souladu s těmito předpisy jsme povinni dodržovat etické požadavky a naplánovat a provést audit tak, abychom získali přiměřenou jistotu, že účetní závěrka neobsahuje významné (materiální) nesprávnosti.

Audit zahrnuje provedení auditorských postupů k získání důkazních informací o částkách a údajích zveřejněných v účetní závěrce. Výběr postupů závisí na úsudku auditora, zahrnujícím i vyhodnocení rizik významné (materiální) nesprávnosti údajů uvedených v účetní závěrce způsobené podvodem nebo chybou. Při vyhodnocování těchto rizik auditor posoudí vnitřní kontrolní systém relevantní pro sestavení účetní závěrky podávající věrný a poctivý obraz. Cílem tohoto posouzení je navrhnout vhodné auditorské postupy, nikoli vyjádřit se k účinnosti vnitřního kontrolního systému účetní jednotky. Audit též zahrnuje posouzení vhodnosti použitých účetních metod, přiměřenosti účetních odhadů provedených vedením i posouzení celkové prezentace účetní závěrky.

Jsme přesvědčeni, že důkazní informace, které jsme získali, poskytují dostatečný a vhodný základ pro vyjádření našeho výroku.

Výrok auditora

Podle našeho názoru účetní závěrka podává věrný a poctivý obraz aktiv a pasiv společnosti Priessnitzovy léčebné lázně a.s. k 31. 12. 2013 a nákladů a výnosů a výsledku jejího hospodaření a peněžních toků za rok končící 31. 12. 2013 v souladu s českými účetními předpisy.

ZPRÁVA O ZPRÁVĚ O VZTAZÍCH MEZI PROPOJENÝMI OSOBAMI

Ověřili jsme věcnou správnost údajů uvedených ve zprávě o vztazích mezi propojenými osobami společnosti Priessnitzovy léčebné lázně a.s. za rok končící 31.12.2013. Za sestavení této zprávy o vztazích je odpovědný statutární orgán společnosti Priessnitzovy léčebné lázně a.s.. Naším úkolem je vydat na základě provedeného ověření stanovisko k této zprávě o vztazích.

Ověření jsme provedli v souladu s AS č. 56 Komory auditorů České republiky. Tento standard vyžaduje, abychom plánovali a provedli ověření s cílem získat omezenou jistotu, že zpráva o vztazích neobsahuje významné (materiální) věcné nesprávnosti. Ověření je omezeno především na dotazování pracovníků společnosti a na analytické postupy a výběrovým způsobem provedené prověření věcné správnosti údajů. Proto toto ověření poskytuje nižší stupeň jistoty než audit. Audit jsme neprováděli, a proto nevyjadřujeme výrok auditora.

Na základě našeho ověření jsme nezjistili žádné skutečnosti, které by nás vedly k domněnce, že zpráva o vztazích mezi propojenými osobami společnosti Priessnitzovy léčebné lázně a.s. za rok končící 31.12.2013 obsahuje významné (materiální) věcné nesprávnosti.

ZPRÁVA O VÝROČNÍ ZPRÁVĚ

Ověřili jsme též soulad výroční zprávy společnosti Priessnitzovy léčebné lázně a.s. k 31.12.2013 s účetní závěrkou, která je obsažena v této výroční zprávě. Za správnost výroční zprávy je zodpovědný statutární orgán společnosti Priessnitzovy léčebné lázně a.s.. Naším úkolem je vydat na základě provedeného ověření výrok o souladu výroční zprávy s účetní závěrkou.

Ověření jsme provedli v souladu s mezinárodními auditorskými standardy a souvisejícími aplikačními doložkami Komory auditorů České republiky. Tyto standardy vyžadují, aby auditor naplánoval a provedl ověření tak, aby získal přiměřenou jistotu, že informace obsažené ve výroční zprávě, které popisují skutečnosti, jež jsou též předmětem zobrazení v účetní závěrce, jsou ve všech významných (materiálních) ohledech v souladu s příslušnou účetní závěrkou. Jsme přesvědčeni, že provedené ověření poskytuje přiměřený podklad pro vyjádření výroku auditora.

Podle našeho názoru jsou informace uvedené ve výroční zprávě společnosti Priessnitzovy léčebné lázně a.s. k 31.12. 2013 ve všech významných (materiálních) ohledech v souladu s výše uvedenou účetní závěrkou.

Obchodní firma:

Sídlo:

Číslo auditorského oprávnění:

Jméno a příjmení auditora:

Číslo auditorského oprávnění auditora:

Datum zprávy auditora:

Podpis auditora:

RS AUDIT, spol. s r.o.

Ibsenova 124/11, 638 00 Brno

45

Ing. Josef Riesner

314

19. května 2014



VII.

Finanční část

Auditovaná účetní závěrka k 31.12.2013

ÚČETNÍ ZÁVĚRKA V PLNÉM ROZSAHU

ke dni 31. prosince 2013

(údaje jsou vyčísleny v celých tisících Kč)

sestavená v souladu se zákonem č. 563/1991 Sb. o účetnictví, ve znění pozdějších předpisů, s vyhláškou č. 500/2002 Sb. ve znění pozdějších předpisů a s Českými účetními standardy pro podnikatele

Obchodní firma nebo jiný název účetní jednotky

Priessnitzovy
léčebné lázně a.s.

IČO : 45193452

DIČ : CZ45193452

Sídlo, bydliště nebo místo podnikání
účetní jednotky

Priessnitzova 299

Jeseník

79003

CZ

Právní forma účetní jednotky :

akciová společnost

Předmět podnikání nebo jiné činnosti :

Poskytování komplexní ústavní a ambulantní péče,
Poskytování doplňkových služeb

Běžným účetním obdobím se rozumí účetní období od

1.1.2013

do

31.12.2013

Minulým účetním obdobím se rozumí účetní období od

1.1.2012

do

31.12.2012

Obsah účetní závěrky :

	strana	počet stran
Rozvaha	2	4
Výkaz zisků a ztrát	6	2
Příloha v plném znění	8	12
Výkaz Cash flow	20	1
Výkaz o změnách vlastního kapitálu	21	1



Okamžik sestavení	Podpisový záznam osoby odpovědné za sestavení účetní závěrky	Podpisový záznam statutárního orgánu nebo fyzické osoby, která je účetní jednotkou
13. květen 2014	Ing. Vladimír Odehnal předseda představenstva	Ing. Vladimír Odehnal předseda představenstva

ROZVAHA

(BILANCE)

ke dni 31. prosince 2013

(v celých tisících Kč)

IČ
45193452

Obchodní firma nebo jiný
název účetní jednotky

**Priessnitzovy
léčebné lázně a.s.**

Sídlo, bydliště nebo místo
podnikání účetní jednotky

Priessnitzova 299

Jeseník

79003

označ a	AKTIVA b	řád c	Běžné účetní období			Minulé úč. období
			Brutto 1	Korekce 2	Netto 3	Netto 4
	AKTIVA CELKEM (ř. 02 + 03 + 31 + 63)	001	519 543	-227 551	291 992	275 336
A.	Pohledávky za upsaný základní kapitál	002	0	0	0	0
B.	Dlouhodobý majetek (ř. 04 + 13 + 23)	003	465 965	-226 818	239 147	232 135
B. I.	Dlouhodobý nehmotný majetek (ř.05 až 12)	004	3 865	-3 865	0	0
B. I. 1	Zřizovací výdaje	005	0	0	0	0
2	Nehmotné výsledky výzkumu a vývoje	006	0	0	0	0
3	Software	007	3 325	-3 325	0	0
4	Ocenitelná práva	008	0	0	0	0
5	Goodwill	009	0	0	0	0
6	Jiný dlouhodobý nehmotný majetek	010	540	-540	0	0
7	Nedokončený dlouhodobý nehmotný majetek	011	0	0	0	0
8	Poskytnuté zálohy na dlouhodobý nehmotný majetek	012	0	0	0	0
B. II.	Dlouhodobý hmotný majetek (ř.14 až 22)	013	452 429	-222 953	229 476	223 415
B. II. 1	Pozemky	014	26 241	0	26 241	26 687
2	Stavby	015	369 690	-177 998	191 692	177 004
3	Samostatné movité věci a soubory movitých věcí	016	51 080	-44 467	6 613	6 986
4	Pěstitelské celky trvalých porostů	017	0	0	0	0
5	Dospělá zvířata a jejich skupiny	018	0	0	0	0
6	Jiný dlouhodobý hmotný majetek	019	5 123	-488	4 635	4 635
7	Nedokončený dlouhodobý hmotný majetek	020	295	0	295	8 103
8	Poskytnuté zálohy na dlouhodobý hmotný majetek	021	0	0	0	0
9	Oceňovací rozdíl k nabytému majetku	022	0	0	0	0
B. III.	Dlouhodobý finanční majetek (ř. 24 až 30)	023	9 671	0	9 671	8 720
B. III. 1	Podíly - ovládaná osoba	024	5 000	0	5 000	5 000
2	Podíly v účetních jednotkách pod podstatným vlivem	025	0	0	0	0
3	Ostatní dlouhodobé cenné papíry a podíly	026	0	0	0	0
4	Půjčky a úvěry - ovládaná nebo ovládající osoba, podstatný vliv	027	0	0	0	0
5	Jiný dlouhodobý finanční majetek	028	4 671	0	4 671	3 720
6	Požizovaný dlouhodobý finanční majetek	029	0	0	0	0
7	Poskytnuté zálohy na dlouhodobý finanční majetek	030	0	0	0	0

Formulář zpracovala ASPEKT HM, daňová, účetní a auditorská kancelář, www.danovaprizeni.cz, business.center.cz



označ a	AKTIVA b	řád c	Běžné účetní období			Minulé úč. období Netto 4
			Brutto 1	Korekce 2	Netto 3	
C.	Oběžná aktiva (ř. 32 + 39 + 48 + 58)	031	51 981	-733	51 248	41 840
C. I.	Zásoby (ř.33 až 38)	032	5 303	0	5 303	5 371
C. I. 1	Materiál	033	3 618	0	3 618	3 874
2	Nedokončená výroba a polotovary	034	0	0	0	0
3	Výrobky	035	0	0	0	0
4	Mladá a ostatní zvířata a jejich skupiny	036	0	0	0	0
5	Zboží	037	1 685	0	1 685	1 497
6	Poskytnuté zálohy na zásoby	038	0	0	0	0
C. II.	Dlouhodobé pohledávky (ř. 40 až 47)	039	127	0	127	87
C. II. 1	Pohledávky z obchodních vztahů	040	0	0	0	7
2	Pohledávky - ovládaná nebo ovládající osoba	041	0	0	0	0
3	Pohledávky - podstatný vliv	042	0	0	0	0
4	Pohledávky za společníky, členy družstva a za účastníky sdružení	043	0	0	0	0
5	Dlouhodobé poskytnuté zálohy	044	64	0	64	80
6	Dohadné účty aktivní	045	0	0	0	0
7	Jiné pohledávky	046	63	0	63	0
8	Odložená daňová pohledávka	047	0	0	0	0
C. III.	Krátkodobé pohledávky (ř. 49 až 57)	048	20 843	-733	20 110	15 962
C. III. 1	Pohledávky z obchodních vztahů	049	15 227	-733	14 494	12 326
2	Pohledávky - ovládaná nebo ovládající osoba	050	0	0	0	0
3	Pohledávky - podstatný vliv	051	0	0	0	0
4	Pohledávky za společníky, členy družstva a za účastníky sdružení	052	0	0	0	0
5	Sociální zabezpečení a zdravotní pojištění	053	0	0	0	0
6	Stát - daňové pohledávky	054	4 741	0	4 741	3 041
7	Krátkodobé poskytnuté zálohy	055	806	0	806	577
8	Dohadné účty aktivní	056	12	0	12	0
9	Jiné pohledávky	057	57	0	57	18
C. IV.	Krátkodobý finanční majetek (ř. 59 až 62)	058	25 708	0	25 708	20 420
C. IV. 1	Peníze	059	472	0	472	597
2	Účty v bankách	060	25 236	0	25 236	19 823
3	Krátkodobé cenné papíry a podíly	061	0	0	0	0
4	Požizovaný krátkodobý finanční majetek	062	0	0	0	0
D. I.	Časové rozlišení (ř. 64 až 66)	063	1 597	0	1 597	1 361
D. I. 1	Náklady příštích období	064	934	0	934	1 037
2	Komplexní náklady příštích období	065	0	0	0	0
3	Příjmy příštích období	066	663	0	663	324

označ a	PASIVA b	řád c	Běžné účetní období 5	Minulé účetní období 6
	PASIVA CELKEM (ř. 68 + 88 + 121)	067	291 992	275 336
A.	Vlastní kapitál (ř. 69 + 73 + 80 + 83 + 87)	068	189 630	180 843
A. I.	Základní kapitál (ř. 70 až 72)	069	72 766	72 766
1	Základní kapitál	070	72 766	72 766
2	Vlastní akcie a vlastní obchodní podíly (-)	071	0	0
3	Změny základního kapitálu	072	0	0
A. II.	Kapitálové fondy (ř. 74 až 79)	073	786	777
A. II. 1	Emisní ážio	074	0	0
2	Ostatní kapitálové fondy	075	786	777
3	Oceňovací rozdíly z přecenění majetku a závazků	076	0	0
4	Oceňovací rozdíly z přecenění při přeměnách	077	0	0
5	Rozdíly z přeměn společností	078	0	0
6	Rozdíly z ocenění při přeměnách společností	079	0	0
A. III.	Rezervní fondy, nedělitelný fond a ostatní fondy ze zisku (ř. 81 + 82)	080	15 255	14 289
A. III. 1	Zákonný rezervní fond / Nedělitelný fond	081	14 671	13 784
2	Statutární a ostatní fondy	082	584	505
A. IV.	Výsledek hospodářství minulých let (ř. 84 až 86)	083	90 348	75 264
A. IV. 1	Nerozdělený zisk minulých let	084	90 348	75 264
2	Neuhrazená ztráta minulých let	085	0	0
3	Jiný výsledek hospodářství minulých let	086	0	0
A. V.	Výsledek hospodářství běžného účetního období (+/-) <i>/ř.01 - (+ 69 + 73 + 79 + 83 + 88 + 121)/</i>	087	10 475	17 747
B.	Cizí zdroje (ř. 89 + 94 + 105 + 117)	088	101 694	88 585
B. I.	Rezervy (ř. 90 až 93)	089	2 056	2 560
B. I. 1	Rezervy podle zvláštních právních předpisů	090	0	0
2	Rezerva na důchody a podobné závazky	091	0	0
3	Rezerva na daň z příjmů	092	0	0
4	Ostatní rezervy	093	2 056	2 560
B. II.	Dlouhodobé závazky (ř. 95 až 104)	094	7 598	6 704
B. II. 1	Závazky z obchodních vztahů	095	0	0
2	Závazky - ovládaná nebo ovládající osoba	096	0	0
3	Závazky - podstatný vliv	097	0	0
4	Závazky ke společníkům, členům družstva a k účastníkům sdružení	098	0	0
5	Dlouhodobé přijaté zálohy	099	45	43
6	Vydané dluhopisy	100	0	0
7	Dlouhodobé směnky k úhradě	101	0	0
8	Dohadné účty pasívní	102	0	0
9	Jiné závazky	103	0	0
10	Odložený daňový závazek	104	7 553	6 661

označ a	PASIVA b	řád c	Běžné účetní období 5	Minulé účetní období 6
B. III.	Krátkodobé závazky (ř. 106 až 116)	105	28 133	28 447
B. III. 1	Závazky z obchodních vztahů	106	15 551	16 014
2	Závazky - ovládaná nebo ovládající osoba	107	0	0
3	Závazky - podstatný vliv	108	0	0
4	Závazky ke společníkům, členům družstva a k účastníkům sdružení	109	3 922	3 942
5	Závazky k zaměstnancům	110	3 507	3 332
6	Závazky ze sociálního zabezpečení a zdravotního pojištění	111	1 916	1 918
7	Stát - daňové závazky a dotace	112	603	1 018
8	Krátkodobé přijaté zálohy	113	1 521	1 176
9	Vydané dluhopisy	114	0	0
10	Dohadné účty pasivní	115	421	322
11	Jiné závazky	116	692	725
B. IV.	Bankovní úvěry a výpomoci (ř. 118 až 120)	117	63 907	50 874
B. IV. 1	Bankovní úvěry dlouhodobé	118	63 907	42 969
2	Krátkodobé bankovní úvěry	119	0	7 905
3	Krátkodobé finanční výpomoci	120	0	0
C. I.	Časové rozlišení (ř. 122 + 123)	121	668	5 908
C. I. 1	Výdaje příštích období	122	140	140
2	Výnosy příštích období	123	528	5 768

Zpracováno v souladu s vyhláškou č.
500/2002 Sb. ve znění pozdějších předpisů

VÝKAZ ZISKU A ZTRÁT

ke dni 31. prosince 2013

(v celých tisících Kč)

Obchodní firma nebo jiný název účetní jednotky

**Priessnitzovy
léčebné lázně a.s.**

Sídlo, bydliště nebo místo podnikání
účetní jednotky

Priessnitzova 299

Jeseník

79003

IČ
45193452

Označení a	TEXT b	Číslo řádku c	Skutečnost v účetním období	
			běžném 1	minulém 2
I.	Tržby za prodej zboží	01	14 128	13 202
A.	Náklady vynaložené na prodané zboží	02	7 656	7 035
+	Obchodní marže (ř. 01-02)	03	6 472	6 167
II.	Výkony (ř. 05+06+07)	04	212 200	219 502
II. 1	Tržby za prodej vlastních výrobků a služeb	05	211 587	218 719
II. 2	Změna stavu zásob vlastní činnosti	06	0	0
II. 3	Aktivace	07	613	783
B.	Výkonová spotřeba (ř. 09+10)	08	94 270	85 974
B. 1	Spotřeba materiálu a energie	09	55 972	53 802
B. 2	Služby	10	38 298	32 172
+	Přidaná hodnota (ř. 03+04-08)	11	124 402	139 695
C.	Osobní náklady	12	84 761	88 118
C. 1	Mzdové náklady	13	54 391	57 624
C. 2	Odměny členům orgánů společnosti a družstva	14	10 640	9 261
C. 3	Náklady na sociální zabezpečení a zdravotní pojištění	15	19 550	21 018
C. 4	Sociální náklady	16	180	215
D.	Daně a poplatky	17	214	120
E.	Odpisy dlouhodobého nehmotného a hmotného majetku	18	10 945	10 889
III.	Tržby z prodeje dlouhodobého majetku a materiálu (ř. 20+21)	19	1 157	142
III. 1	Tržby z prodeje dlouhodobého majetku	20	1 087	42
III. 2	Tržby z prodeje materiálu	21	70	100
F.	Zůstatková cena prodaného dlouhodobého majetku a materiálu (ř. 23+24)	22	480	12
F. 1	Zůstatková cena prodaného dlouhodobého majetku	23	445	0
F. 2	Prodaný materiál	24	35	12
G.	Změna stavu rezerv a opravných položek v provozní oblasti a komplexních nákladů příštích období	25	-505	227
IV.	Ostatní provozní výnosy	26	1 743	367
H.	Ostatní provozní náklady	27	15 740	14 556
V.	Převod provozních výnosů	28	0	0
I.	Převod provozních nákladů	29	0	0
*	Provozní výsledek hospodaření /(ř.11-12-17-18+19-22-25+26-27+(-28)-(-29)/	30	15 667	26 282

Formulář zpracovala ASPEKT HM, daňová, účetní a auditorská kancelář, www.danovaprizenani.cz, business.center.cz



Označení a	TEXT b	Číslo řádku c	Skutečnost v účetním období	
			sledovaném 1	minulém 2
VI	Tržby z prodeje cenných papírů a podílů	31	0	0
J.	Prodané cenné papíry a podíly	32	0	0
VII.	Výnosy z dlouhodobého finančního majetku (ř. 34 + 35 + 36)	33	0	0
VII. 1	Výnosy z podílů v ovládaných osobách a v účetních jednotkách pod podstatným vlivem	34	0	0
VII. 2	Výnosy z ostatních dlouhodobých cenných papírů a podílů	35	0	0
VII. 3	Výnosy z ostatního dlouhodobého finančního majetku	36	0	0
VIII.	Výnosy z krátkodobého finančního majetku	37	0	0
K.	Náklady z finančního majetku	38	0	0
IX.	Výnosy z přecenění cenných papírů a derivátů	39	0	0
L.	Náklady z přecenění cenných papírů a derivátů	40	0	0
M.	Změna stavu rezerv a opravných položek ve finanční oblasti	41	0	0
X.	Výnosové úroky	42	173	132
N.	Nákladové úroky	43	1 810	2 308
XI.	Ostatní finanční výnosy	44	101	44
O.	Ostatní finanční náklady	45	913	747
XII.	Převod finančních výnosů	46	0	0
P.	Převod finančních nákladů	47	0	0
*	Finanční výsledek hospodaření /(ř.31-32+33+37-38+39-40-41+42-43+44-45-(-46)+(-47))/ 	48	-2 449	-2 879
Q.	Daň z příjmů za běžnou činnost (ř. 50 + 51)	49	2 743	5 656
Q. 1	-splatná	50	1 851	3 982
Q. 2	-odložená	51	892	1 674
**	Výsledek hospodaření za běžnou činnost (ř. 30 + 48 - 49)	52	10 475	17 747
XIII.	Mimořádné výnosy	53	0	0
R.	Mimořádné náklady	54	0	0
S.	Daň z příjmů z mimořádné činnosti (ř. 56 + 57)	55	0	0
S. 1	-splatná	56	0	0
S. 2	-odložená	57	0	0
*	Mimořádný výsledek hospodaření (ř. 53 - 54 -55)	58	0	0
T.	Převod podílu na výsledku hospodaření společníkům (+/-)	59	0	0
***	Výsledek hospodaření za účetní období (+/-) (ř. 52 + 58 - 59)	60	10 475	17 747
****	Výsledek hospodaření před zdaněním (+/-) (ř. 30 + 48 + 53 - 54)	61	13 218	23 403

Příloha v účetní závěrce za účetní období od 1.1. do 31.12.2013

sestavená podle Zákona o účetnictví č.563/1991 sbírky v souladu s Prováděcí vyhláškou
č.500/2002 sbírky

1 Obecné údaje

1.1 Založení a základní charakteristika společnosti

Obchodní firma:	Priessnitzovy léčebné lázně a.s.
Datum zápisu:	27. dubna 1992
Spisová značka:	B 323 vedená u Krajského soudu v Ostravě
Sídlo:	Jeseník, Priessnitzova č.p. 299, PSČ 790 03
IČ:	451 93 452
DIČ:	CZ45193452
Právní forma:	Akciová společnost

Předmět podnikání:

- poskytování komplexní ústavní a ambulantní lázeňské péče /preventivní, kurativní a rehabilitační/ za využití místních přírodních léčivých zdrojů
- poskytování doplňkových služeb
- hostinská činnost
- směnárenská činnost
- správa a využití přírodních léčivých zdrojů v součinnosti s Českým inspektorátem lázní a zřidel, včetně jejich ochrany
- rostlinná výroba zahrnující: pěstování okrasných rostlin, léčivých a aromatických rostlin
- poskytování elektronických telekomunikačních služeb: a) ostatní hlasové služby – neveřejné, b) služby přístupu k síti internet – neveřejné
- pedikúra, manikúra
- kosmetické služby
- uskutečňování vzdělávacího programu pro obor specializačního vzdělávání „rehabilitační a fyzikální medicína“
- výroba, obchod a služby neuvedené v přílohách 1 až 3 živnostenského zákona
- silniční motorová doprava – nákladní vnitrostátní provozovaná vozidly o největší povolené hmotnosti do 3,5 tuny včetně, - nákladní vnitrostátní provozovaná vozidly o největší povolené hmotnosti nad 3,5 tuny, - vnitrostátní příležitostná osobní, - mezinárodní příležitostná osobní

1.2 Majetková účast fyzických a právnických osob

Majetková účast fyzických a právnických osob ve společnosti přesahující podíl 20 % na základním kapitálu společnosti:

GRAF INVEST, a.s.
Havlíčková 127/13, Brno IČ: 25535404 podíl 2013 58,92% podíl 2012 58,98 %

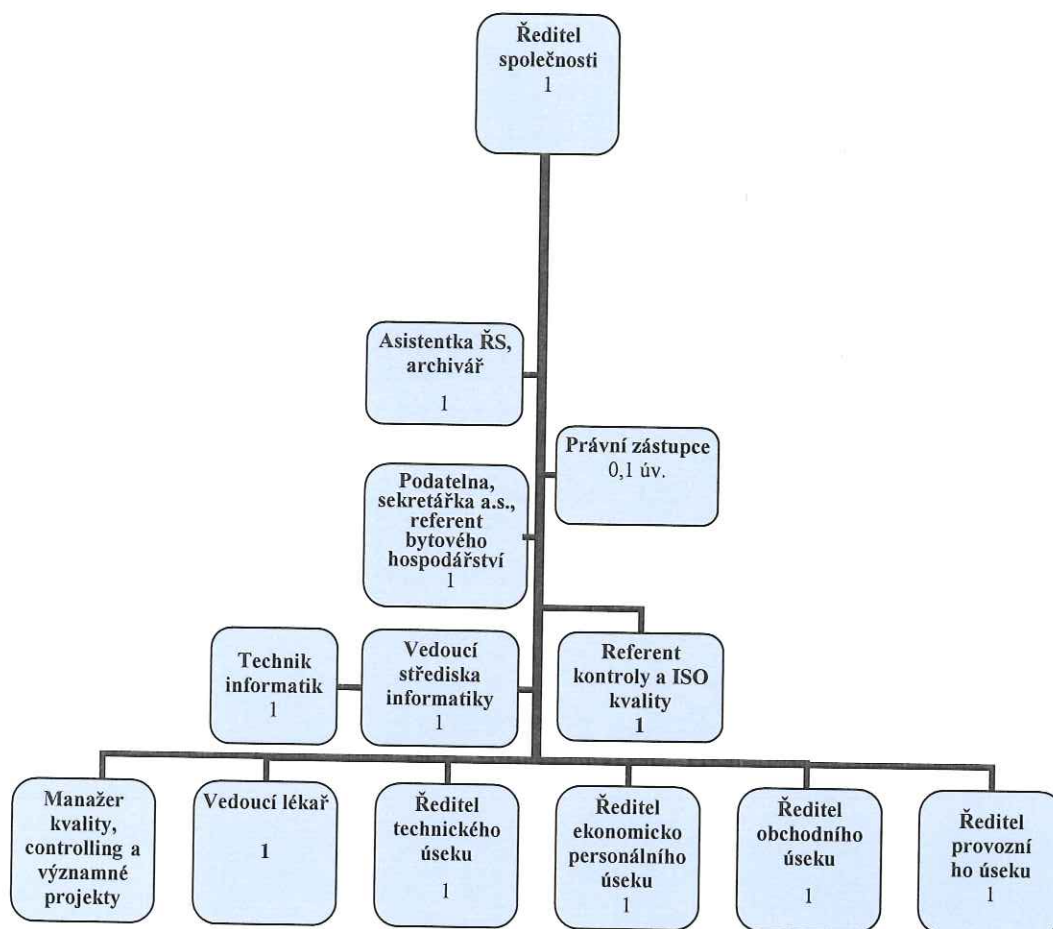
1.3 Zapsané změny v obchodním rejstříku

V účetním období 2013 byly provedeny tyto změny v zápisu do obchodního rejstříku. Jedná se o změnu formy akcií společnosti.

Zapsáno dne 21.září 2013

Akcie:72 766 ks kmenové akcie na jméno v listinné podobě ve jmenovité hodnotě 1 000,- Kč

1.4 Organizační schéma společnosti



Ředitelé a vedoucí lékař řídí jednotlivé úseky společnosti: léčebný, technický, ekonomicko personální, obchodní a provozní.

1.5 Statutárním orgánem zastupujícím společnost je představenstvo.

Orgány společnosti k 31.12.2013.

	funkce	jméno
Představenstvo	předseda	Ing. Vladimír Odehnal
	místopředseda	Ing. Roman Illek
	člen	Monika Gaubová

	funkce	jméno
Dozorčí rada	předseda	Ing. Michal Gaube
	místopředseda	Mgr. Petr Procházka
	člen	Mgr. Michal Kalina

Priessnitzovy léčebné lázně a.s.
Výroční zpráva 2013

1.6 Majetková účast v podnikatelských a jiných subjektech

Obchodní jméno společnosti:	G-berg, a.s.
IČ:	25867873
Sídlo:	Priessnitzova 12, 790 03 Jeseník
Výše základního kapitálu:	5 000 tis.Kč
Výše podílu:	100 %
Výše vlastního kapitálu:	9 777 tis.Kč
Hospodářský výsledek 2013:	- 485 tis.Kč
Obchodní jméno společnosti:	Nadační fond Hotelové školy Vincenze Priessnitzze
IČ:	26791722
Sídlo:	Dukelská 680/7, 790 01 Jeseník
Výše nadačního kapitálu:	1 tis.Kč
Výše podílu:	100 %
Výše vlastního kapitálu:	5 tis.Kč
Hospodářský výsledek 2013:	0 Kč
Obchodní jméno společnosti:	Nadační fond Vincenze Priessnitzze
IČ:	28621981
Sídlo:	Priessnitzova 1345/49a, 790 03 Jeseník
Výše nadačního kapitálu:	1 tis.Kč
Výše podílu:	100%
Výše vlastního kapitálu:	567 tis.Kč
Hospodářský výsledek 2013:	215 tis.Kč
Obchodní jméno společnosti:	MAS Vincenze Priessnitzze pro Jesenícko, o.p.s.
IČ:	29457891
Sídlo:	Lipová-lázně 396, Lipová-lázně 790 61
Výše základního kapitálu:	0 tis.Kč
Výše podílu:	33,33%
Výše vlastního kapitálu:	- 309 tis.Kč
Hospodářský výsledek 2013:	- 309 tis.Kč

1.7 Ovládací smlouvy

Ovládací smlouvy nebo smlouvy o převodech zisku nejsou uzavřeny

1.8 Počet zaměstnanců, mzdové náklady a odměny statutárních orgánů

Počet zaměstnanců vychází z průměrného přepočteného stavu zaměstnanců. Pod pojmem vedení společnosti se rozumí ředitel společnosti, ředitelé úseků a vedoucí lékaři.

2013

	počet	Mzdové náklady
zaměstnanci	213	49 184
vedení společnosti	6	5 207
celkem	219	54 391

2012

	počet	Mzdové náklady
zaměstnanci	242	51 630
vedení společnosti	7	5 994
celkem	249	57 624

Priessnitzovy léčebné lázně a.s.
Výroční zpráva 2013

Výše odměn statutárních orgánů vyplacených v účetním období

2013

	počet osob	tantiemy	ostatní odměny	jiná plnění
představenstvo	3	900	7 920	0
dozorčí rada	3	300	2 720	0

2012

	počet osob	tantiemy	ostatní odměny	jiná plnění
představenstvo	3	1 000	6 690	0
dozorčí rada	3	500	2 571	0

1.9 Poskytnuté půjčky, úvěry či ostatní plnění

Členům statutárního orgánu, ani členům dozorčí rady nebyly v roce 2013 poskytnuty žádné půjčky, úvěry ani jiná plnění.

2 Účetní metody a obecné účetní zásady

Účetnictví společnosti je vedeno a účetní závěrka byla sestavena v souladu se zákonem č. 563/1991 Sb. v platném znění a dále dle Prováděcí vyhlášky k Zákonu o účetnictví č. 500/2002 Sb. v platném znění. V souladu s § 1 a § 2 Prováděcí vyhlášky účetní jednotka vede účetnictví v plném rozsahu. Kromě těchto zákonných ustanovení aplikuje účetní jednotka v potřebné míře odpovídajícím způsobem České účetní standardy (ČÚS). Společnost účtuje podle vlastního účtového rozvrhu, vytvořeného na základě směrné účtové osnovy.

Účetnictví respektuje obecné účetní zásady, především zásadu účtování o věcné a časové souvislosti, zásadu opatrnosti.

2.1 Způsob ocenění:

2.1.1 Zásoby

Zásoby se oceňují pořizovacími cenami. V analytické evidenci (účtová třída I) se sledují na účtech:

- zásoby v ceně pořízení. Odpis zboží ze skladů potravin je prováděn metodou FIFO a z materiálového skladu váženým aritmetickým průměrem.
- vedlejší pořizovací náklady - soustřeďují se na samostatném analytickém účtu podle došlých dokladů. V měsíčním intervalu se převádějí do nákladů koeficientem vypočteným poměrem počátečního stavu a přírůstku těchto vedlejších pořizovacích nákladů k počátečnímu stavu a přírůstku zásob v daném období.
- zásoby vytvořené vlastní činností, společnost k datu účetní závěrky nevykazuje
- prodejní zboží je oceňováno cenou pořízení včetně vedlejších pořizovacích nákladů (ta je rozpočítána do jednotlivých komodit). Odpis zboží z prodejních skladů je prováděn metodou FIFO

2.1.2 Hmotný a nehmotný majetek

Hmotný a nehmotný investiční majetek se sleduje na účtech účtové třídy 0 v pořizovacích cenách, včetně výdajů s pořízením souvisejících (balné, přepravné, poštovní atd.).

Hmotný a nehmotný investiční majetek vlastní činností společnost nevytváří.

2.1.3 Drobný hmotný majetek (do 40.000,- Kč)

Drobný hmotný majetek s dobou použitelnosti delší než jeden rok je při pořízení zaúčtován do nákladů.

2.1.4 Cenné papíry a majetkové účasti

Společnost oceňuje finanční investice k rozvahovému dni metodou tvorby opravné položky. Vzhledem k výši vlastního kapitálu dceřiné společnosti nebyla tvorba opravné položky k 31.12.2013 nutná.

2.1.5 Pohledávky

Pohledávky jsou oceňovány jmenovitými hodnotami.

2.1.6 Závazky a přijaté úvěry

Závazky a přijaté úvěry jsou oceňovány jmenovitou hodnotou

2.2 Reprodukční pořizovací ceny

Reprodukční pořizovací ceny u majetku oceněného v této ceně se stanovují na základě znaleckých posudků.

2.3 Způsob oceňování, odepisování a účtování

Ve způsobu oceňování, postupu odepisování a účtování nedošlo během roku 2013 k zásadním změnám.

2.4 Opravné položky

Společnost v roce 2013 vytvořila zákonné opravné položky podle zákona č.593/1992 Sb §8 a), c) ve výši 206 tis.Kč.

Dále společnost vytvořila nedaňové účetní opravné položky v celkové výši 107 tis. Kč k pohledávkám po lhůtě splatnosti nad 180 dnů. Zároveň došlo k rozpuštění nedaňových opravných položek ve výši 298 tis. Kč.

2.5 Odpisový plán

Pro odepisování dlouhodobého hmotného a nehmotného majetku byl sestaven odpisový plán. Veškerý odepisovaný majetek je rozdělen do 5 odpisových skupin a jsou mu přiřazeny odpisové sazby pro rovnoměrné odepisování podle § 31 zákona 586/1992 Sb. o daních z příjmů v platném znění.

Odpisové sazby nejsou shodné pro účetní a daňové odpisy. Samostatně se sledují změny stavu majetku a účetní odpisy se vypočítávají v závislosti na datu zařazení resp. vyřazení.

2.6 Přepočet údajů v cizích měnách

Při přepočtu údajů v cizích měnách na Kč se postupuje v souladu se zákonem č. 563/1991 Sb. o účetnictví. Akciová společnost používá vlastní kurzy vyhlášené s týdenní periodicitou změn, pro směnárnou a valutové pokladny. Při devizových operacích je používán denní kurz vyhlášený ČNB. K 31.12. jsou zůstatky přepočteny kurzem ČNB, vyhlášeným k tomuto datu.

2.7 Reálná hodnota u majetku a závazků

Majetek a závazky, které se v souladu se zákonem oceňují reálnou hodnotou, se ve společnosti nevyskytují.

3 Doplnující údaje k rozvaze a výkazu zisku a ztrát

3.1 Významné položky výkazů, podstatné pro hodnocení pozice podniku

3.1.1 Doměrky daně z příjmu za minulá období

V roce 2013 neměla společnost žádný doměrek na dani z příjmu za předešlá období.

3.1.2 Rozpis dlouhodobých bankovních úvěrů k 31.12.2013

Věřitel	Nesplac.výše	Z toho splatno v násl.roce	Úroková sazba
Česká spořitelna a.s.	1 283	733	pevná sazba 4,7 %
Česká spořitelna a.s.	27 400	3 600	1M PRIBOR + 2,5 %
Česká spořitelna a.s.	14 286	3 572	pevná sazba 4,2 %
Komerční banka a.s.	20 938	2 202	1M PRIBOR + 1,95%
CELKEM	63 907	10 107	

3.1.3 Přijaté dotace na investiční a provozní účely za účetní období

Provozní dotace

Poskytovatel	Účel	Nárok v roce 2013	Přijatá výše 2013
Město Jeseník	Dotace na provoz kluziště	130	130
Město Jeseník	Příspěvek na Mezinárodní den dětí	12	12
Olomoucký kraj	Dotace na letní lázeňské promenádní koncerty	40	40
Olomoucký kraj	Dotace „Lidové zvyky a folklór“	22	22
Olomoucký kraj	Příspěvek na náklady spojené s realizací projektu „Rozšíření otevírací doby lázeňského informačního centra“	30	30
Olomoucký kraj	Zahájení sezóny a kulturního léta	30	30
Olomoucký kraj	Koncert mladých hudebníků	20	20
Úřad práce Jeseník	Dotace pracovní místa	1 014	1 006
Úřad práce Olomouc	Vzdělávejte se pro růst v kraji Olomouckém II.	69	69

Investiční dotace

Poskytovatel	Účel	Nárok v roce 2013	Přijatá výše 2013
Regionální rada regionu soudržnosti Střední Morava	Centrum rodinné lázeňské turistiky Jubilejní vila - Mír	13 038	13 038
Úřad práce Olomouc	Poskytnutí příspěvku na nákup skladače na mandl	140	140

3.2 Dlouhodobý majetek

3.2.1 Dlouhodobý hmotný majetek

2013

	Pořizovací cena	Oprávky	Zůstatková cena
Budovy, stavby	369 690	177 998	191 692
Samostatné movité věci	51 080	44 467	6 613
Pozemky	26 241	0	26 241
Porosty	0	0	0
Jiný HIM	5 123	488	4 635
Nedokončený DM	295	0	295
Zálohy na DM	0	0	0
Celkem	452 429	222 953	229 476

2012

	Pořizovací cena	Oprávky	Zůstatková cena
Budovy, stavby	347 335	170 331	177 004
Samostatné movité věci	50 067	43 081	6 986
Pozemky	26 687	0	26 687
Porosty	0	0	0
Jiný HIM	5 123	488	4 635
Nedokončený DM	8 103	0	8 103
Zálohy na DM	0	0	0
Celkem	437 315	213 900	223 415

3.2.2 Dlouhodobý nehmotný majetek

2013

	Pořizovací cena	Oprávky	Zůstatková cena
Software	3 325	3 325	0
Jiný dlouh.NeIM	540	540	0
Celkem	3 865	3 865	0

2012

	Pořizovací cena	Oprávky	Zůstatková cena
Software	3 372	3 372	0
Jiný dlouhodobý NeIM	540	540	0
Celkem	3 912	3 912	0

3.2.3 Majetek pronajatý na základě smluv o finančním pronájmu s následnou koupí najaté věci.

Najatý majetek	Celková výše splátek	Výše splátek k 31.12.2013	Budoucí splátky do 1 roku	Budoucí splátky nad 1 rok
Opel Movano	803	803	0	0

3.2.4 Přírůstky a úbytky dlouhodobého majetku

	Stav k 31.12.2012	Přírůstky	Úbytky	Stav k 31.12.2013
Odpisová skupina 1	4 769	45	0	4 814
Odpisová skupina 2	43 687	2 957	1 749	44 895
Odpisová skupina 3	2 095	0	0	2 095
Odpisová skupina 4	5 919	471	0	6 390
Odpisová skupina 5	340 979	21 786	142	362 623
Ostatní hmotný majetek	31 810	0	446	31 364
Dlouhodobý nehmotný majetek	3 865	0	47	3 818
Nedokončený dlouh.hm.majetek	8 103	17 451	25 259	295
Dlouhodobý finanční majetek	8 720	2 315	1 364	9 671
Celkem	449 947	45 025	29 007	465 965

3.2.5 Drobný hmotný a nehmotný majetek

O drobném hmotném majetku se účtuje ve smyslu Českých účetních standardů jako o zásobách. Jednotlivé předměty v ceně do 40 tis.Kč s dobou použitelnosti delší než jeden rok, se při předání do používání účtují na vrub účtu 501- spotřeba materiálu. Podle schváleného seznamu se vybrané druhy tohoto majetku sledují dále v operativní evidenci a jako takové podléhají inventarizaci.

Drobný nehmotný majetek v ceně pořízení do 60 tis. Kč se účtuje na vrub účtu 518 – Služby.

Drobný hmotný a nehmotný majetek	Rok 2013	Rok 2012
Celkem	68 492	69 937
drobný hmotný majetek	67 578	68 964
drobný nehmotný majetek	914	973

3.2.6 Majetek zatížený zástavním právem

- Lázeňský dům P. Bezruč : Zástavní smlouva ze dne 23.9.2009
K zajištění pohledávek ze smlouvy o úvěru č. 1932/09/LCD a č. TP/1933/09/LCD u České spořitelny
- Lázeňský dům Ripper : Zástavní smlouva ze dne 29.8.2012
K zajištění pohledávek ze smlouvy o úvěru č. 1091/12/LCD u České spořitelny
- Lázeňský dům Wolker: Zástavní smlouva ze dne 29.1.2008
K zajištění pohledávek ze smlouvy o úvěru č. TP/132/08/LCD u České spořitelny
Zástavní smlouva ze dne 23.9.2009
K zajištění pohledávek ze smlouvy o úvěru č. 1932/09/LCD a č. TP/1933/09/LCD u České spořitelny
- Lázeňský dům Jubilejní Vila: Zástavní smlouva ze dne 22.3.2013
K zajištění pohledávek ze smlouvy o úvěru č. 99004269931 u Komerční banky
- Lázeňský dům Mír : Zástavní smlouva ze dne 22.3.2013
K zajištění pohledávek ze smlouvy o úvěru č. 99004269931 u Komerční banky
- Parc.2669/1, 2669/3, 2669/4,2672/1: Smlouva o zřízení zástavního práva podle Občanského zákona ZN 1/1356/12/LCSD ze dne 26.8.2013
K zajištění pohledávek ze smlouvy o úvěru č.1356/12/LCD u České spořitelny

Priessnitzovy léčebné lázně a.s.
Výroční zpráva 2013

Věcné břemeno	Na části nemovitosti v rozsahu dle gpl.č.6128-77/2011, za účelem zřízení, provozu, oprav a údržby distribuční soustavy ČEZ Distribuce a.s. v souladu se zákonem č.458/2000 Sb. Parcela 2711/2 21m2. Smlouva o zřízení věcného břemene – úplatná ze dne 24.6.2011
Věcné břemeno	Na části nemovitosti v rozsahu dle gpl.č.6229-28/2012, za účelem položení, užívání a údržby elektrického kabelu Vodafone Czech Republic a.s. Parcela 1343/2 Smlouva o zřízení věcného břemene – úplatná ze dne 29.6.2012

3.2.7 Celkové výdaje vynaložené v účetním období na výzkum a vývoj

Společnost v roce 2013 nevynaložila žádné náklady na výzkum a vývoj.

3.2.8 Náklady na odměny auditorské společnosti

Společnost v účetním období 2013 vynaložila náklady na povinný účetní audit v hodnotě 729 tis.Kč.

3.2.9 Soudní spory

Proti akciové společnosti byl v roce 2012 zahájen jeden soudní spor. Žalobce INTERGRAM nezávislá společnost výkonných umělců a výrobců zvukově-obrazových záznamů, o.s.,. V březnu 2013 došlo k ukončení soudního sporu Dohodou o narovnání.

V roce 2013 byly zahájeny proti akciové společnosti dva soudní spory, které přecházejí do roku 2014. Žalobce Ing.Gabriela Mazáková a žalobce manželé Mgr.Zdeněk Petržela, Mgr.Jana Petrželová.

3.2.10 Jiné významné události po datu sestavení účetní závěrky

V akciové společnosti nedošlo k žádným významným skutečnostem po datu, ke kterému byla sestavena účetní závěrka.

3.3 Pohledávky

Pohledávky z obchodních vztahů	Rok 2013 Brutto	Rok 2012 Brutto
Krátkodobé pohledávky z obchodních vztahů	15 227	13 017
Z toho po lhůtě splatnosti nad 180 dní	1 594	805

3.4 Vlastní kapitál

3.4.1 Změny vlastního kapitálu v účetním období podle jednotlivých položek po zdanění

2013			
	Stav	Přírůstky	Úbytky
Počáteční stav k 1.1.	180 843		
Úprava základního kapitálu			
Změny vlastního kapitálu - RF		887	
Změny vlastního kapitálu - SF		1 050	971
Kapitálový fond		9	
Zvýšení nerozděleného zisku		15 084	
Snížení zisku běžného roku			7 272
Změny celkem		17 030	8 243
Konečný stav k 31.12.	189 630		
2012			
	Stav	Přírůstky	Úbytky
Počáteční stav k 1.1.	168 470		
Úprava základního kapitálu			
Změny vlastního kapitálu - RF		1 078	
Změny vlastního kapitálu - SF		1 070	911
Kapitálový fond		220	
Zvýšení nerozděleného zisku		14 727	
Snížení zisku běžného roku			3 811
Změny celkem		17 095	4 722
Konečný stav k 31.12.	180 843		

3.4.2 Rozdělení zisku

Nerozdělený zisk z účet.období r.2011 a minulých let	82 095
z toho v roce 2012 použito na:	
dividendy nebo podíly na zisku	3 638
rozpuštění rezervy k vlastním akciím	0
příděl rezervnímu fondu	1 079
příděl sociálnímu fondu	614
tantiemy	1 500
Nerozdělený zisk k 31.12.2012	75 264
Zisk k rozdělení z účet.období roku 2012 a minulých let	93 011
z toho použito v roce 2013 na:	
dividendy nebo podíly na zisku	0
příděl rezervnímu fondu	887
příděl sociálnímu fondu	576
tantiemy	1 200
Nerozdělený zisk k 31.12.2013	90 348

Priessnitzovy léčebné lázně a.s.
Výroční zpráva 2013

3.4.3 Základní kapitál, počet a druh akcií v nominální hodnotě

V průběhu roku 2013 nedošlo ke snížení ani zvýšení základního kapitálu společnosti, došlo ke změně formy akcií z akcií na majitele na akcie na jméno.

Akcie na jméno nejsou veřejně obchodovatelné, jsou plně převoditelné a jsou spojeny s hlasovacím právem.

2013

	hodnota /ks	hodnota celkem
Akcie na jméno 72 766 kusů	1	72 766

2012

	hodnota /ks	hodnota celkem
Akcie na majitele 72 764 kusů	1	72 764
Akcie na jméno 2 kusy	1	2

3.5 Závazky

Závazky z obchodních vztahů	Rok 2013	Rok 2012
Krátkodobé závazky z obchodních vztahů	15 551	16 014
Z toho po lhůtě splatnosti nad 180 dní	79	35

Závazky vůči institucím	Rok 2013	Rok 2012
Závazky ze sociálního zabezpečení	1 245	1 305
Závazky ze zdravotního pojištění	671	613
Závazky vůči finančnímu úřadu	578	992

Splatné závazky vůči institucím byly zaplacený v zákonném termínu.

3.6 Zákonné a ostatní rezervy

Zákonné rezervy

Společnost k 31.12.2013 v účetnictví nevykazuje žádné zákonné rezervy.

Účetní rezervy

2013

Účel	Počáteční stav	Tvorba	Čerpání	Konečný stav
Nevyčerpaná dovolená	1 761	2 056	1 761	2 056
Provedení auditu	400	0	400	0
Mimosoudní vyrovnání autorské poplatky	399	0	399	0
CELKEM	2 560	2 056	2 560	2 056

2012

Účel	Počáteční stav	Tvorba	Čerpání	Konečný stav
Nevyčerpaná dovolená	1 898	1 761	1 898	1 761
Provedení auditu	400	400	400	400
Mimosoudní vyrovnání autorské poplatky	0	399	0	399
CELKEM	2 298	2 560	2 298	2 560

Priessnitzovy léčebné lázně a.s.
Výroční zpráva 2013

3.7 Odložený daňový závazek, pohledávka

Výpočet odložené daně	31.12.2013	sazba daně	Odložený daňový závazek	Odložená daňová pohledávka
Dlouhodobý majetek – účetní zůstatková cena k 31.12.2013	229 181	19%		
Dlouhodobý majetek – daňová zůstatková cena k 31.12.2013	187 268	19%		
Rozdíl ÚZC, DZC	41 913		7 963	
Opravné položky k pohledávkám	107	19%		20
Nedaňová rezerva na nevyčerpanou dovolenou	2 057	19%		390
Celkem odložený daňový závazek			7 963	
Celkem odložená daňová pohledávka				410
Celkem odložená daň.povinnost			7 553	

3.8 Výnosy

2013

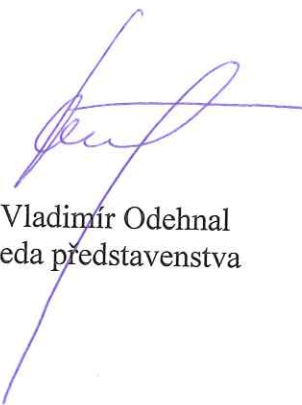
	Tuzemsko	Zahraničí
prodej zboží	14 128	
lázeňská péče	184 098	3 119
ostatní služby	24 983	

2012

	Tuzemsko	Zahraničí
prodej zboží	13 202	
lázeňská péče	201 252	4 040
ostatní služby	14 210	

Poznámka: Veškeré finanční údaje v tabulkách přílohy jsou uváděny v tisících Kč.

V Jeseníku dne 13.5.2014


 Ing. Vladimír Odehnal
 předseda představenstva