



**VÝROČNÍ ZPRÁVA
AKCIOVÉ SPOLEČNOSTI
PRIESSNITZOVY LÉČEBNÉ LÁZNĚ
ZA ROK 2014**



OBSAH:

- Úvodní slovo předsedy představenstva
- I. Základní údaje o společnosti, jejich statutárních orgánech a vedení
 - II. Zpráva představenstva o podnikatelské činnosti za uplynulé období
 - III. Zpráva dozorčí rady
 - IV. Výhled podnikatelské činnosti pro následující období
 - V. Zpráva o vztazích mezi propojenými osobami
 - VI. Zpráva auditora pro akcionáře
 - VII. Finanční část
 1. Rozvaha k 31.12.2014
 2. Výkaz zisků a ztráty k 31.12.2014
 3. Přehled o peněžních tocích k 31.12.2014
 4. Příloha v roční účetní závěrce za rok 2014
 - VIII. Ostatní
 1. Skutečnosti po rozvahovém dni.
Nevyskytly se žádné významné skutečnosti, které by vyžadovali doplnění účetní závěrky.
 2. Aktivity v oblasti výzkumu a vývoje.
Společnost neprováděla v r. 2014 aktivity v oblasti výzkumu a vývoje.
 3. Aktivity v oblasti životního prostředí a v pracovněprávních vztazích.
V oblasti ochrany životního prostředí a nakládání s nebezpečnými látkami postupuje společnost dle zákonných předpisů, které upravují tuto oblast. Společnost třídí odpady podle jednotlivých druhů a tyto poskytuje třetí osobě k likvidaci nebo k dalšímu zpracování.
V oblasti pracovněprávních vztahů se společnost řídí zákonnými předpisy. Společnost poskytuje všem zaměstnancům příspěvky na stravování a pět dní dovolené nad rámec zákona.
Společnost má uzavřenou Kolektivní smlouvu mezi zaměstnavatelem a odborovou organizací.
 4. Organizační složka v zahraničí.
Společnost nemá žádné organizační složky v zahraničí.

Úvodní slovo předsedy představenstva

Vážení akcionáři, vážení klienti, partneři, kolegové,

je mi ctí Vás seznámit jménem představenstva společnosti s hospodařením akciové společnosti Priessnitzovy léčebné lázně, a.s. za rok 2014.

Priessnitzovy léčebné lázně, akciová společnost jsou hrdým nositelem jména svého zakladatele Vincenze Priessnitze, který zde na Grafenbergu v první polovině 19. století, v tomto úžasném, tolika krásami a přírodou obdařeném kraji, vybudoval proslulý první moderní vodoléčebný ústav na světě.

Již 190 let zde průzračná pramenitá voda a čistý horský vzduch ve spojení s jedinečnou Priessnitzovou metodou vodoléčby a filosofie zdravého životního stylu uzdravují a posilují lidský organismus. Tradiční metody léčby nemocí dýchacího ústrojí, psychosomatických potíží a nově onkologických nemocí doplňujeme o podávání veškerých balneologických a fyzioterapeutických procedur. Díky svému umístění lázně nabízí ideální turistické a sportovní podmínky pro pobyt. Naše varianta severské chůze s holemi Grafenberg Walking nabízí řízenou terénní chůzi včetně dechových a posilovacích cvičení po značených lázeňských stezkách s různým stupněm obtížnosti, vedoucí k více než desítkám pramenů a historických památek.

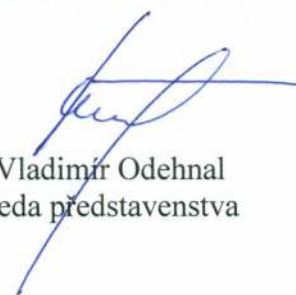
V loňském roce jsme v Priessnitzových léčebných lázních a.s. ubytovali více než 22 tisíc hostů a poskytli 568 tisíc léčebných procedur.

V roce 2014 schválil ministr kultury zápis odkazu Vincenze Priessnitze do Seznamu nemateriálních statků tradiční lidové kultury jako vyjádření významu odkazu osobnosti Vincenze Priessnitze a jeho procedur pro kulturní dědictví České republiky.

Rok 2014 byl pro naši společnost i rokem investičním. Prostřednictvím Nadačního fondu Vincenze Priessnitze byl zahájen projekt „Centrum odborné přípravy v gastronomických a potravinářských oborech Jeseník“. V rámci realizace projektu bude provedena rekonstrukce stávající budovy Vily na Kolonádě pro potřeby praktického vyučování studentů zejména ze Střední školy gastronomie a farmářství. V současné době je projekt před dokončením. Současně jsme prostřednictvím Společnosti Vincenze Priessnitze dokončili projekt za cca 7 mil.Kč - „Odkaz Vincenze Priessnitze a jeho pokračovatelů v česko-polské příhraniční spolupráci“, který přinesl zlepšení a modernizaci informačních míst s moderními technologiemi přenosu dat pro návštěvníky a turisty obou regionů

Velkou pozornost jsme věnovali nabídce poskytovaných procedur a rozšíření léčby o nové indikace – nemoci onkologické a nemoci kožní. Připravili jsme nové léčebné programy pro možnost využití léčebného pohybu s jedinečností místa – vzduchu, jak prohlásil Vincenz Priessnitz: „Kdybych nemohl léčit vodou, budu léčit vzduchem“.

Závěrem mi dovoluji vyslovit přesvědčení, že léčebné lázeňství se v Jeseníku bude i nadále rozvíjet samozřejmě při postupném zvyšování podílu firemních léčebně rehabilitačních pobytů a unikátních programů pro privátní klientelu.


Ing. Vladimír Odehnal
předseda představenstva

I.

Základní údaje o společnosti, jejich statutárních orgánech a vedení

Akciová společnost Priessnitzovy léčebné lázně Jeseník byla založena ke dni 1. května 1992. Zapsána byla do obchodního rejstříku u Krajského obchodního soudu v Ostravě dne 27.4.1992, spisová značka B 323, sídlo Jeseník, Priessnitzova 299, 790 03 Jeseník.

Jejím předchůdcem byl státní podnik Státní léčebné lázně Jeseník, který ukončil svou činnost dnem 30. dubna 1992 ve smyslu privatizačního projektu, schváleného rozhodnutím ministra pro správu národního majetku a jeho privatizaci ze dne 20. března 1992.

Priessnitzovy léčebné lázně a.s. Jeseník jsou ze Zákona č. 372/2011 Sb. o zdravotních službách poskytovatelem zdravotní péče, a to lázeňské léčebné rehabilitační péče, při jejímž poskytování jsou využívány klimatické podmínky příznivé k léčení v souladu s lázeňským zákonem č. 164/2001 Sb.

Předmětem činnosti společnosti, která působí jako nestátní zdravotnické zařízení je :

- poskytování komplexní ústavní a ambulantní lázeňské péče /preventivní, kurativní a rehabilitační/ za využití místních přírodních léčivých zdrojů
- poskytování doplňkových služeb
- hostinská činnost
- směnářská činnost
- správa a využití přírodních léčivých zdrojů v součinnosti s Českým inspektorátem lázní a zřídél, včetně jejich ochrany
- rostlinná výroba zahrnující: pěstování okrasných rostlin, léčivých a aromatických rostlin
- poskytování elektronických telekomunikačních služeb: a) ostatní hlasové služby – neveřejné, b) služby přístupu k síti internet – neveřejné
- pedikúra, manikúra
- kosmetické služby
- uskutečňování vzdělávacího programu pro obor specializačního vzdělávání „rehabilitační a fyzikální medicína“
- výroba, obchod a služby neuvedené v přílohách 1 až 3 živnostenského zákona
- silniční motorová doprava – nákladní vnitrostátní provozovaná vozidla o největší povolené hmotnosti do 3,5 tony včetně, - nákladní vnitrostátní provozovaná vozidla o největší povolené hmotnosti nad 3,5 tony, - vnitrostátní příležitostná osobní, - mezinárodní příležitostná osobní
- prodej kvasného lihu, konzumního lihu a lihovin

Ministerstvo zdravotnictví v roce 2009 udělilo Priessnitzovým léčebným lázním a.s. akreditaci v souladu s §13 odst.1) písm. a) zákona č. 95/2004 Sb. k získání oprávnění k uskutečňování specializačního vzdělávání pro obor Rehabilitační a fyzikální medicína

Společnost Priessnitzovy léčebné lázně a.s. se podřídila zákonu jako celku postupem podle § 777 odst. 5 zákona č. 90/2012 Sb., o obchodních společnostech a družstvech.

Složení orgánů akciové společnosti

Orgány společnosti jsou v souladu se Zákonem o obchodních korporacích :

- valná hromada – nejvyšší orgán
- představenstvo
- dozorčí rada.

Ke dni zpracování výroční zprávy působily orgány společnosti v tomto složení :

Představenstvo

Ing.Vladimír Odehnal: předseda představenstva
rok narození 1964

Ing.Roman Illek : místopředseda představenstva
rok narození 1963

Monika Gaubová: člen představenstva
rok narození 1968

Počet členů představenstva: 3

Dozorčí rada

Ing. Michal Gaube : předseda dozorčí rady
rok narození: 1968

Mgr.Petr Procházka: místopředseda dozorčí rady
rok narození 1963

Ivana Odehnalová: člen dozorčí rady od 1.7.2014
rok narození 1966

Počet členů dozorčí rady: 3

Složení managementu akciové společnosti

Management a.s. pracoval do doby zpracování výroční zprávy v následujícím složení:

Ing. Roman Provazník : ředitel společnosti
rok narození 1962

MUDr. Jaroslav Novotný : vedoucí lékař léčebného úseku
rok narození 1958

Ing. Roman Illek : technický ředitel
rok narození 1963

Mgr. Tomáš Rak : obchodní ředitel
rok narození 1978

Bc. Jitka Matušková : ředitelka ekonomicko personálního úseku
rok narození 1954

Martin Křápek: pověřený vedením provozního úseku do 31.12.2014
rok narození 1985

Bc. Jakub Janda: ředitel stravovacího úseku
Rok narození 1984

II.

Zpráva představenstva o podnikatelské činnosti za uplynulé období

Ekonomicko-provozní základnou společnosti je lůžková kapacita.

V roce 2014 disponovala společnost lůžkovou kapacitou 832 základních lůžek, z toho 81% v kategorii se sociálním zařízením v lázeňských domech Priessnitz, Bezruč, Ripper, Wolker, Mír, Lékařská Vila, Jubilejní Vila a Vila Na Kolonádě a 19% v kategorii se společným sociálním zařízením na budovách Bílý Kříž, Maryčka a Karolina. Celková roční lůžková kapacita byla 210 tisíc lůžkodnů.

Celkový počet klientů v roce 2014 byl 22 322 z toho 16 595 klientů samoplátců a 5 815 klientů zdravotních pojišťoven. Ve srovnání s rokem 2013 došlo k nárůstu počtu klientů o 828 klientů, tj. o 4%. K nárůstu za rok 2014 došlo i u lůžkodnů o 25 tis. oproti roku 2013, tj. o 14%.

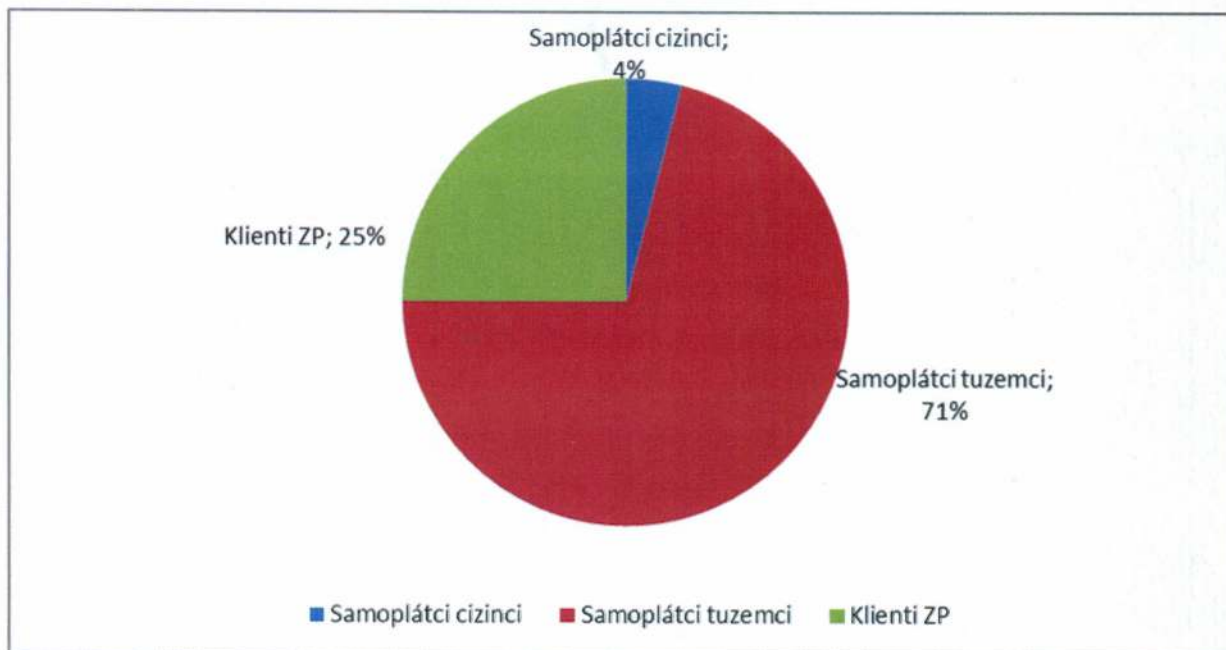
K nárůstu došlo i u tržeb lůžkové složky za rok 2014 o cca 18 % oproti roku 2013.

Výkonnost společnosti byla pozitivně ovlivněna firemními relaxačními pobyty, které jsou závislé na výsledcích výběrových řízení.

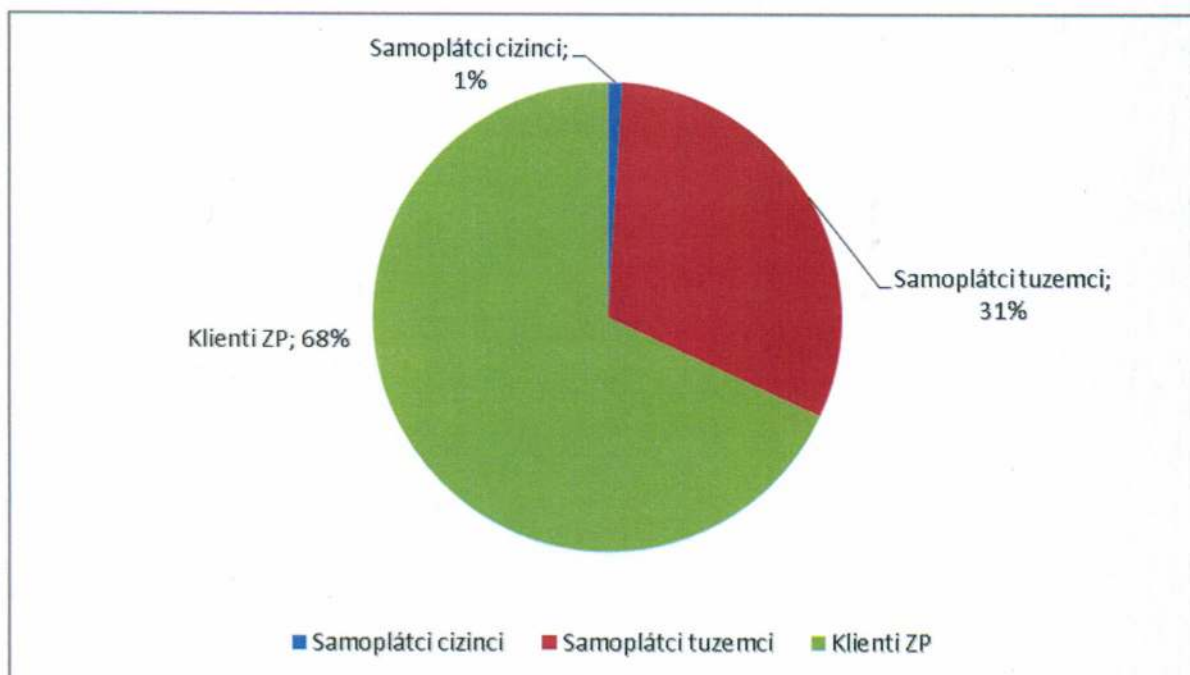
Cestou, která se ukazuje jako správná je optimální mix pacientů zdravotních pojišťoven a samoplátců rozložený v týdenních, sezónních i mimosezónních cyklech.

Relativně dobrý hospodářský výsledek byl ovlivněn řadou úsporných opatření, které byly vedeny snahou na vytvoření finanční rezervy na budoucí nezbytně nutné plánové investice a opravy především v oblasti nemovitého majetku.

Porovnání počtu klientů v r. 2014



Porovnání počtu lůžkodnů v r. 2014



Korporátní klientela je dlouhodobě klíčová pro naplnění plánu tržeb lůžkové složky. Nárůst byl způsoben hlavně získáním zakázek z výběrového řízení se Správou železniční dopravní cesty, státní organizace Praha na kondiční pobyty zaměstnanců. Speciálně sestavené pobyty jsou zaměřeny na kompenzaci negativních vlivů způsobených výkonem práce, obnovu fyzické a duševní kondice i prevenci možných zdravotních rizik. Pro jednotlivé profese jsou Priessnitzovy léčebné lázně schopné definovat speciální soubory procedur a zajistit tak individuální a profesionální přístup ke každému klientovi. Tento trend v rámci diverzifikace zdrojů bude i jedním z cílů v následujícím období.

V produktovém portfoliu společnosti dominuje komplexní lázeňská léčba a léčebné rehabilitační pobyty. V rámci lázeňské léčby a ve vztahu ke změnám ve vyhlášce o lázeňské péči bude jedním z hlavních cílů do nadcházejícího období zvýšit objem klientů čerpajících lázeňskou léčbu formou příspěvkové péče.

Nežádanějšími pobyty mezi samoplátcí byly pobyty kombinované a to s wellness programem a léčbou. Úspěšné byly i akční a sezónní pobytové balíčky a to „Pobyt pro seniory“, „Týden pro zdraví“, „Aby záda nebolela“, které zaujaly svou pestrostí.

Priessnitzovy léčebné lázně vkládají finanční prostředky do prezentace formou vlastních webových stránek, reklamy, PR článků v tiskovinách, na vybraných portálech na internetu, na výstavách a veletrzích cestovního ruchu a také formou kladných referencí spokojených zákazníků a obchodních partnerů. V marketingových aktivitách byli definováni TOP zákazníci a obchodní partneři, kterým je věnována maximální péče, je s nimi udržován kontakt a jsou plněny jejich požadavky a potřeby. Ke zviditelnění firmy a její nabídky došlo také díky výborné spolupráci s cestovními kancelářemi, které doporučují PLL ve své katalogové nabídce, na internetu i na veletrzích. Další formou prezentace je přímé oslovení vybraných cílových skupin a firem s nabídkami ozdravných a rekondičních pobytů, firemních akcí, seminářů, školení, konferencí nebo speciálních programů dle individuální poptávky.

Léčebný úsek

Přírodním léčivým zdrojem v Priessnitzových léčebných lázních a.s. je klimatoterapie a vodoléčba založená na Priessnitzových základech. Jsme lokalita s velmi vysokou kvalitou ovzduší s minimem škodlivých látek. V rámci výzkumů byl prokázán pozitivní vliv tohoto klimatu na onemocnění štítné žlázy, dýchacích cest i psychických poruch. V současné době není v rámci ČR léčebně rehabilitační zařízení, které by nabízelo ucelený komplex léčebné rehabilitace se specializací na oblast psychosomatickou, která je prakticky základem zdraví nebo nemocí u každého člověka.

Priessnitzovy léčebné lázně vytvořily centrum následné lůžkové rehabilitační lázeňské péče pro chronická onemocnění respiračního systému tj. pro léčbu pacientů s CHOPN (Chronická Obstrukční Plicní Nemoc) a astma bronchiale (AB). Obě uvedené diagnózy jsou dle Vyhl. 267/2012 Sb. v Indikačním seznamu pro lázeňskou léčebně rehabilitační péči uvedeny pro Priessnitzovy léčebné lázně a.s. v indikační skupině V/5. Pro vytvoření centra následné léčebně rehabilitační péče poskytující ucelenou léčbu pacientů s CHOPN a AB dle nejnovějších guidelines splňují všechny aspekty.

Léčebné metody používané v lázních v současné době respektují požadavky tzv. medicíny založené na důkazech. Z původních Priessnitzových procedur se aplikují venkovní koupele horních a dolních končetin, Priessnitzova pololázeň jednofázová a dvoufázová, střídavé nožní koupele. V posledních dvou letech byla zavedena Priessnitzova pohybová terapie – kombinace severské chůze, speciálního cvičení v přírodě a přírodních koupelí horních a dolních končetin. Jako jediné zařízení v České republice nabízíme speciální fyzikální léčbu – elektrospánek, který významným způsobem upravuje poruchy spánku a zmírňuje projevy deprese, úzkosti, napětí a stresu.

Dále jsou v lázních aplikovány nejmodernější léčebné a rehabilitační postupy. Jde o různé formy koupelí, elektroléčby, léčebného tělocviku, speciální metody fyzikální terapie, psychoterapie, světloléčba, léčba prací a jiné. Kromě toho lázně nabízejí aplikaci akupunktury a postupy myoskeletální medicíny. V současné době se nachází v Priessnitzových léčebných lázních a.s. největší centrum computerové kineziologie v ČR.

Celkový počet podaných procedur v roce 2014 byl o 24 % vyšší než v roce 2013. K výraznému nárůstu došlo u procedur klimatoterapie, přírodní solárium a Graefenberg Walking. Stále klademe velký důraz na využití zdejšího specifického klimatu. Je podávána organizovaná pohybová terapie s ohledem na zdatnost pacienta pod vedením odborného pracovníka – fyzioterapeuta.

S ohledem na velmi široké spektrum poskytovaných léčebně rehabilitačních služeb jsme nabídku procedur rozšířili o koupele, určené především pro nemocné s postižením kožním.

Zkvalitnění odborné péče a s tím úzce související příliv pacientů a zvýšení tržeb jsme zaznamenali v oblasti poskytování ambulantní péče, konkrétně na našem detašovaném pracovišti RFM na Dukelské ulici v Jeseníku.

Technický úsek

Nehmotné a hmotné investice a opravy

Rok 2014 byl rokem investičním. Byl pořízen a zařazen do evidence dlouhodobý hmotný majetek celkem za 6 370 tis. Kč.

Mezi významnější investiční akce patřil nákup pozemku pod lázněmi, ostatní komunikace, který slouží a bude i nadále sloužit jako parkoviště pro osobní i nákladní automobily.

Byl obnoven vozový park nákupem čtyř osobních automobilů. Došlo k obnově a provedení nové topné větve na objektu HRAD za účelem vylepšení stavu regulace vytápěných prostor s možností rozložení tepelné energie pro vytápění v prostoru a čase.

Pro možnost lepšího využití sportovního areálu za lázeňským domem Priessnitz došlo k vybudování elektrorozvodů s montáží zásuvkových skříní.

Mezi další významné investice patří pořízení nového databázového serveru DELL. Jedná se o hlavní databázový server určený pro běh lázeňského informačního systému firmy Lauryn umístěný v budově Douche.

Pro zabezpečení bezpečnosti pro klienty byl vybudovaný chodník a opěrná zídka před kolonádou pod Priessnitzem. Chodník navazuje na vozovku silnice, na straně druhé je zábradlí a opěrná zídka. Celková délka chodníku je cca 40 m.

Pro rozšíření nabídky volnočasových aktivit bylo vybudováno discgolfové hřiště s 9 jamkami. Všechny prvky discgolfového hřiště splňují podmínky pro pořádání turnajů PDGA a České discgolfové ligy.

Provedla se obnova zastaralého vybavení prádelny a byl zakoupen vkladač prádla Kannegiesser. Jedná se o vkladač před mandl. Zajišťuje uchopení, rozprostření a přesun prádla do vlastního mandlu. Toto zařízení umožňuje zvýšit kapacitu a kvalitu třídění a skládání prádla a dosáhnout lepší produktivity prádelny.

Na úseku léčebném byly prořízeny dvě masážní křesla. Masážní křesla zajišťují celotělové masáže v automatických a ručních režimech.

Opravy a udržovací práce na budovách a ostatních stavebních objektech byly provedeny celkem za 13 330 tis.Kč, z toho opravy budov a staveb za 10 941 tis.Kč, opravy movitého majetku za 2 090 tis. Kč a potřebné revize za 298 tis.Kč.

Z oprav jde zejména o opravy balkonů, terasy a fasády na léčebném domě Bezruč, výměna oken v prostorách zimní zahrady, výměna podlahových krytin v budovách Jan Ripper, Priessnitz, Hrad. Oprava a výměna topení v budově Hrad. Malířské práce ve stravovacích provozech a léčebných prostorách, oprava pokojů v léčebném domě Priessnitz.

Technický úsek se podílel jak na přípravě, tak realizaci řady akcí v rámci vypsání dotačních programů pro venkovní prostory.

Finanční situace

Společnost pracovala v roce 2014 dle finančního plánu společnosti na rok 2014, schváleného představenstvem společnosti, složeného z dílčích plánů – Plán tržeb a nákladů jednotlivých úseků měsíční, plán mzdových prostředků, plán investičních akcí, oprav a nákupů drobného majetku.

Tržby lůžkové složky činily za rok 2014 sumu 211 958 tis.Kč, a to v kategorii zdravotních pojišťoven 133 841 tis.Kč a v kategorii samoplátců 78 117 tis. Kč. Celkové výkony byly 268 363 tis. Kč .

Náklady společnosti se dařilo operativně snižovat vzhledem k dosaženým tržbám. Hospodářský výsledek společnosti po zdanění je 32 300 tis.Kč.

Společnost má dlouhodobé investiční úvěry sjednané u České spořitelny na rekonstrukci balneoprovozu Priessnitz, které splácí řádně a včas. Úvěrová zatíženost k 31.12.2014 se snížila o 10 mil.Kč.

Společnosti se v uplynulém roce dařilo zajistit plynulé financování provozu, včetně realizovaných investic.

Dotace

Projekt „Toulky s Vincenzem Priessnitzem v česko-polském příhraničí“

Poskytovatelem projektu byl Euroregion Praděd. Celková výše projektu 616 tis.Kč , z toho výše poskytnutých dotací 85%.

Projekt byl zaměřen na pořádání víkendových výletů českých turistů do Glucholaz a polských turistů do areálu Priessnitzových léčebných lázní a.s. Každá toulka byla zpestřena kulturním programem (promenádní koncerty, Slet čarodějnic, Den zdraví .. atd.). V rámci projektu bylo nakoupeno ozvučení a velkoplošný stan na pořádání kulturních akcí.

Město Jeseník poskytlo dotaci na provoz kluziště ve výši 130 tis.Kč, příspěvek ve výši 40 tis.Kč na Zahájení lázeňské sezóny, 50 tis.Kč na pořádání lázeňských promenádních koncertů, a podpořilo dotací ve výši 18 tis. pořádání i Mezinárodního dne dětí.

Projekt „**Centrum odborné přípravy v gastronomických a potravinářských oborech Jeseník**“ realizuje Nadační fond Vincenze Priessnitze.

Poskytovatelem dotace je Regionální operační program NUTS II Střední Morava, Infrastruktura pro rozvoj vzdělávání

Celkové náklady: 38 606 tis.Kč, termín realizace: 09/2013 – 06/2015

Předmětem projektu jsou aktivity směřující ke zkvalitnění odborného výcviku v gastronomických a potravinářských oborech s cílem zvýšení uplatnitelnosti na trhu práce formou rozšiřování odborných kompetencí absolventů škol vybraných oborů. Cílovou skupinou jsou v tomto případě žáci partnerských subjektů – Střední odborná škola gastronomie a potravinářství Jeseník a Hotelová škola Vincenze Priessnitze Jeseník.

V rámci realizace projektu bude provedena rekonstrukce stávající budovy Vila na Kolonádě pro potřeby praktického vyučování.

V současné době je projekt v závěrečné fázi dokončení a zahájení provozu bude v měsíci červnu 2015.

Dále se v areálu Priessnitzových léčebných lázních realizovaly projekty, které realizovala Společnost Vincenze Priessnitze, jež ve značné míře přispěly k ozdravení parků a ke zlepšení prostředí pro klienty a návštěvníky lázní.

Společnost Vincenze Priessnitze dokončila projekt **„Revitalizace zeleně lázeňské promenády“**.

Projekt vychází z dlouhodobé rozvojové strategie lázeňského území, využívá klimatické jedinečnosti přírodní léčby. Ústředním motivem je linie dvouřadé aleje. Tato alej vede návštěvníka prostorem, rámuje mu veškeré pohledy do parku i navazující krajiny a podvědomě připomíná lidského ducha, přetvářejícího území ke svému obrazu a účelu.

V rámci projektu bylo ošetřeno 243 dřevin a bylo vysázeno 3 313 dřevin.

Poskytovatelem dotace je Státní fond životního prostředí. Celková výše projektu je 4,4 mil. Kč z toho výše uznatelných nákladů dotace je 75%.

Navazující projekt Společnosti Vincenze Priessnitze, **„Regenerace degradovaného lázeňského území v rámci česko-polské příhraniční spolupráce“** byl dokončen v měsíci červnu 2014. Celková výše projektu je 8,3 mil.Kč, z toho výše uznatelných nákladů dotace je 90%.

Projekt řeší zlepšení a modernizaci informačních míst s moderními technologiemi přenosu dat pro návštěvníky a turisty obou regionů. Nový informační prostor je vytvořen jako venkovní otevřená plocha tvořená informačním kioskem, velkoplošnou tabulí a netradiční relaxační zónou. Návštěvníci se seznámí s tradičními Priessnitzovými metodami léčby a mají možnost vyzkoušet „suchý akupresurní chodník“.

Krajský úřad Olomouckého kraje poskytl finanční příspěvek Společnosti Vincenze Priessnitze ve výši 400 tis.Kč na vybudování FITPARKu. Fitpark představuje zdravý životní styl a je běžnou součástí našeho každodenního života. Fitpark je veřejně přístupný, je umístěn v krásném prostředí areálu lázní. Návštěvníci si mohou vyzkoušet osm různých venkovních posilovacích strojů, zacvičit si na čerstvém vzduchu a přitom se kochat nádhernými výhledy na jesenické hory.

III.

Zpráva dozorčí rady

Vážení akcionáři,

dozorčí rada společnosti Priessnitzovy léčebné lázně a.s. v roce 2014 pracovala v následujícím složení :

Předseda : Ing. Michal Gaube
Místopředseda : Mgr. Petr Procházka
člen : Mgr. Michal Kalina do 30.6.2014
Ivana Odehnalová od 1.7.2014

Dozorčí rada společnosti Priessnitzovy léčebné lázně a.s. se scházela na samostatných jednáních, předseda dozorčí rady také na jednáních společně s představenstvem společnosti měsíčně.

Dozorčí rada se při své činnosti řídila především Zákonem o obchodních korporacích a Občanským zákoníkem a souvisejícími právními předpisy, platnými stanovami a usneseními valné hromady společnosti. Cílem její činnosti bylo vykonávat pravidelný dohled na výkon působnosti představenstva, v rozsahu schválených stanov společnosti.

Za tímto účelem byl časový a věcný program jednání dozorčí rady sestavován tak, aby měli členové dozorčí rady kontinuální přehled o těchto parametrech:

- Finanční plán společnosti na rok 2014
- Výsledky hospodaření společnosti za jednotlivé měsíce a kumulativně od začátku roku ve srovnání s finančním plánem společnosti
- Controllingové sestavy ze systému Colbis a Solbis zaměřené na:
 - Finanční výkony – lůžková složka
 - Počty jídel a odpracované hodiny
 - Tržby jednotlivých prodejních míst a veřejného stravování
 - Přehled jednotlivých poskytnutých procedur
 - Přehled vytíženosti jednotlivých pracovníků a provozů rehabilitace a balneoterapie
- Vývoj finanční situace společnosti, inkaso pohledávek a plnění závazků, přehled čerpaných a splácených bankovních úvěrů
- Přehled plánovaných a realizovaných oprav a investic
- Přehled žádostí a realizací dotačních programů a plnění jejich hodnotících ukazatelů

V rámci svých jednání dozorčí rada provedla dílčí kontroly týkající se stavebních prací v areálu Priessnitzových léčebných lázní a.s. – návaznost účetních dokladů na smlouvy, výběrová řízení a předávací protokoly. Další provedenou kontrolou bylo hodnocení poskytovaných služeb na středisku veřejného stravování, kontrola čerpání sociálního fondu, kontrola finanční hotovosti na vybraném pracovišti, kontrola dotazníků spokojenosti klientů.

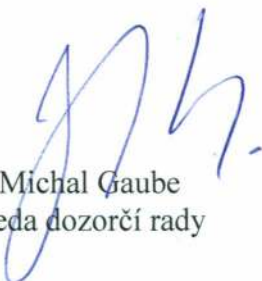
Priessnitzovy léčebné lázně a.s.
Výroční zpráva 2014

Dozorčí rada sledovala průběh sestavení řádné účetní závěrky za rok 2014, přezkoumala její konečnou podobu.

Řádná účetní závěrka roku 2014 zobrazuje ve všech významných oblastech aktiva, vlastní kapitál, závazky a finanční situaci společnosti Priessnitzovy léčebné lázně a.s. k 31.12.2014 a výsledek jejího hospodaření za rok 2014 je v souladu se zákonem o účetnictví a příslušnými právními předpisy České republiky.

Dozorčí rada přezkoumala Zprávu o vztazích mezi propojenými osobami a vyjadřuje s jejím obsahem souhlasné stanovisko.

V Jeseníku dne 13.5.2015



Ing. Michal Gaube
předseda dozorčí rady

IV.

Výhled podnikatelské činnosti pro následující období

Rok 2015 bude dle dostupných poznatků rokem dalšího posilování oboru lázeňské léčby v České republice a současně i rokem pozvolného růstu turistického ruchu. Před Priessnitzovými lázněmi stojí úkol, udržet krok se stále rostoucími požadavky na kvalitu poskytovaných služeb v oblasti hotelnictví, léčení, gastronomie i trávení volného času.

V roce 2015 čekají společnost investice, které povedou ke zkvalitnění našich nabízených služeb pro dospělou, dětskou i rodinnou klientelu. Další investice povedou k rozšíření a větší atraktivitě našich venkovních prostor, především v prostoru lázeňské promenády, ale i celého areálu.

Priessnitzovy léčebné lázně připravují nové rozvojové projekty v rámci dalšího plánovacího období evropských fondů, které bylo stanoveno na období let 2014 až 2020, s přesahem dopadů i do dalších let.

Priessnitzovy léčebné lázně budou úzce spolupracovat s městem Jeseník na projektu obnovy stezky a modernizace veřejného osvětlení na lázeňské promenádě.

Společnost se účastní prací na přípravě projektu s pracovním názvem „**Krajem slezských velikánů Vincenze Priessnitze a Josefa von Eichendorffa a Nyského knížectví**“. Společný projekt obcí a dalších subjektů bude usilovat o získání dotace z Operačního programu přeshraniční spolupráce Česká republika-Polsko, prioritní osa dvě. Páteří celého projektu bude propojení v projektu popsaného česko-polského území cyklostezek, které budou vést různými trasami z Jeseníku do Nysy. V blízkém okolí těchto stezek mají vzniknout atraktivní místa lákající k návštěvě projíždějící turisty. V areálu Priessnitzových léčebných lázní se uvažuje o vzniku nadregionálního vnitřního balneologického medical centra navazujícího na tradice přírodní léčby, již v názvu projektu zmíněné velké osobnosti zdejšího kraje, zakladatele moderní hydroterapie, Vincenze Priessnitze. Pro provoz takového centra by měly být v co největší míře využity zdejší přírodní léčivé zdroje, tj. pramenitá voda a příznivé klimatické podmínky.

V.

Zpráva o vztazích mezi propojenými osobami od 1.1.2014 do 31.12.2014

Zpráva popisuje vztahy s propojenými osobami, tj. vztahy mezi ovládanou osobou a ovládající osobou a vztahy mezi ovládanou osobou a ostatními osobami ovládanými stejnou ovládající osobou. Vztahy jsou popsány způsobem přihlížejícím k nutnosti vyhovět zákonné úpravě, týkající se obchodního tajemství.

Struktura vztahů

1. Ovládaná osoba

Priessnitzovy léčebné lázně a.s.

se sídlem: Jeseník, Priessnitzova č.p. 299, PSČ 790 03

IČ: 45 19 34 52

zapsaná v obchodním rejstříku vedeném Krajským soudem v Ostravě, spisová značka B323, sídlo Jeseník, Priessnitzova 299, 7900 03 Jeseník

1.1. Ovládající osoba

Firma (název, jméno) a sídlo ovládající osoby	Důvod statutu ovládající osoby
GRAF INVEST, a.s. Brno, Havlíčkova 127/13, IČ 25535404	A

Žádné další osoby, které by dále mohly nepřímo ovládat společnost Priessnitzovy léčebné lázně a. s. v účetním období roku 2014 ve smyslu zákona, nejsou představenstvu známy.

1.2. Propojené osoby

Firma (název, jméno) a sídlo ovládané osoby	Důvod statutu ovládané osoby
G-berg, a.s. Jeseník, Priessnitzova 12, IČ 25867873	A

A Většinový společník – přímá účast

2. Smluvní vztahy mezi propojenými osobami

2.1. Smluvní vztahy ke společnosti GRAF INVEST, a.s. Brno, Havlíčkova 127/13

Plnění ze smluv uzavřených se společností GRAF INVEST, a.s. v předchozích účetních obdobích a v účetním období 2014, na jejichž základě došlo v roce 2014 k plnění.

Z uvedených smluvních vztahů nevznikla ovládané osobě žádná výhoda, nevýhoda ani újma.

2.1.1. Transakce typu nákup (z pohledu společnosti) za celé účetní období v Kč

Název smlouvy	Popis transakce, smlouvy, případné protiplnění	Datum vzniku smluvního vztahu	Částka plnění
Smlouva o pronájmu	Nájemní smlouva	31.12.2005	1 725 000

Vztahy v daném období podle výše uvedené smlouvy probíhaly na základě podmínek obvyklých v obchodním styku. Smlouvy uvedené v tabulce byly uzavřeny standardním způsobem.

Celková částka plnění z výše uvedených smluv činila celkem 1 725 tis.Kč.

Z výše uvedených činností je k 31.12.2014 závazek vůči společnosti GRAF INVEST ve výši 144 958,- Kč

2.1.2. Transakce typu prodej (z pohledu společnosti) za celé účetní období v Kč

Název smlouvy	Popis transakce, smlouvy, případné protiplnění	Datum vzniku smluvního vztahu	Částka plnění
Pojištění majetku	přefakturace		4 612

Vztahy v daném období podle výše uvedené smlouvy probíhaly na základě podmínek obvyklých v obchodním styku. Smlouvy uvedené v tabulce byly uzavřeny standardním způsobem.

Celková částka plnění z výše uvedených smluv činila celkem 4 612,-Kč.

Z výše uvedených činností je k 31.12.2014 pohledávka vůči společnosti GRAF INVEST ve výši 4 612,- Kč

2.2. Smluvní vztahy ke společnosti G-berg, a.s. Jeseník, Priessnitzova 12

Plnění ze smluv uzavřených se společností **G-berg, a.s.** v předchozích účetních obdobích a v účetním období 2014, na jejichž základě došlo v roce 2014 k plnění.

2.2.1. Transakce typu nákup (z pohledu společnosti) za celé účetní období v Kč

Název smlouvy	Popis transakce, smlouvy, případné protiplnění	Datum vzniku smluvního vztahu	Částka plnění
Smlouva o dodávce a odběru tepla a teplé a teplé užitkové vody	Dodávky tepla a TUV	02.01.2003	14 374 638
Mandátní smlouva	Činnost energetika	1.2.2008	120 000
Smlouva o dílo	Oprava ústředního vytápění HRAD	23.7.2014	1 914 354
Ostatní	Přefakturace plynu		82 227

Vztahy v daném období podle výše uvedených smluv probíhaly na základě podmínek obvyklých v obchodním styku. Smlouvy uvedené v tabulce byly uzavřeny na potřebné stavební práce a dodávky tepla a teplé vody, byly připravovány standardním způsobem, ceny ve smlouvách o dílo byly stanoveny na základě platných cenových katalogů a aktuálních cen dodávek stavebních prací na trhu.

Celková částka plnění z výše uvedených smluv činila celkem 16 491 tis.Kč.

Z výše uvedených činností je k 31.12.2014 závazek vůči společnosti G-berg ve výši 3 684 tis. Kč

2.2.2. Transakce typu prodej (z pohledu společnosti) za celé účetní období v Kč

Název smlouvy	Popis transakce, smlouvy, případné protiplnění	Datum vzniku smluvního vztahu	Částka plnění
Nájemní smlouva Podnájemní smlouva	Pronájem kotelen Podnájem kotelny škola ul. Kalvodova	01.09.2002 01.09.2002	1 370 769
Smlouva o nájmu nebytových prostor	Pronájem místnosti v budově tech.provozů včetně služeb	1.7.2009	30 987
Ostatní	Telefonní hovory, materiál ze skladu,		30 870
Nájemní smlouva	Pronájem nebyt. prostor restaurace	1.4.2007	370 089

Vztahy v daném období podle výše uvedených smluv probíhaly na základě podmínek obvyklých v obchodním styku. Ceny ve smlouvách byly stanoveny na základě aktuálních cen v regionu města Jeseník.

Celková částka plnění z výše uvedených smluv činila celkem 1 802 tis.Kč

Z výše uvedených činností vznikla k 31.12.2014 pohledávka vůči společnosti G berg ve výši 55 tis.Kč.

Z uvedených smluvních vztahů nevznikla ovládané osobě žádná výhoda, nevýhoda ani újma.

2.2.3. Jiné finanční transakce

Mezi propojenými osobami ani v zájmu propojených osob v účetním období roku 2014 nebyly učiněny žádné jiné finanční transakce.

3. Jiné právní úkony, které byly učiněny v zájmu těchto osob

Jiné další právní úkony mezi propojenými osobami ani v zájmu propojených osob v roce 2014 nebyly učiněny.

Z uvedených smluvních vztahů nevznikla ovládané osobě žádná výhoda, nevýhoda ani újma.

4. Ostatní opatření, která byla v zájmu nebo na popud těchto osob přijata nebo uskutečněna ovládanou osobou

Žádná ostatní opatření nebyla v roce 2014 v zájmu nebo na popud propojených osob přijata nebo uskutečněna.

5. Úloha ovládané osoby ve struktuře vztahů

Úloha společnosti Priessnitzovy léčebné lázně, a.s. jako osoby ovládané je zabezpečení naplnění předmětu podnikání, které působí jako nestátní zdravotnické zařízení.

6. Způsob a prostředky ovládnání

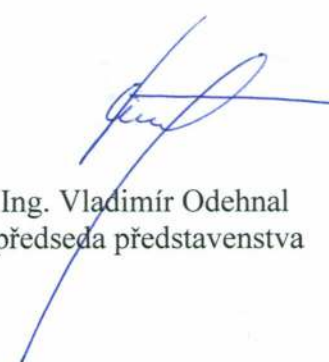
Vlastním prostředkem ovládnání je výkon práv ovládající osoby prostřednictvím valné hromady.

7. Přehled jednání učiněných mezi osobou ovládanou a osobou ovládající v hodnotě přesahující 10% vlastního kapitálu ovládané osoby

Mezi osobou ovládanou a osobou ovládající nebyla učiněna žádná jednání v hodnotě přesahující 10% vlastního kapitálu ovládané osoby.

Členové představenstva prohlašují, že údaje uvedené ve Zprávě o vztazích mezi propojenými osobami jsou úplné, průkazné a správné.

V Jeseníku dne 27.3.2015



Ing. Vladimír Odehnal
předseda představenstva

VI.

Zpráva auditora

ZPRÁVA NEZÁVISLÉHO AUDITORA
o ověření účetní závěrky, výroční zprávy a zprávy o propojených osobách
za období od 1.1. 2014 do 31.12.2014
pro akcionáře společnosti

Priessnitzovy léčebné lázně a.s.
Sídlo: Jeseník, Priessnitzova č.p. 299, PSČ 790 03
IČ: 451 93 452

ZPRÁVA O ÚČETNÍ ZÁVĚRCE

Provedli jsme audit přiložené účetní závěrky společnosti Priessnitzovy léčebné lázně a.s., která se skládá z rozvahy k 31.12.2014, výkazu zisku a ztráty a přehledu o peněžních tocích za rok končící 31.12.2014 a přílohy této účetní závěrky, která obsahuje popis použitých podstatných účetních metod a další vysvětlující informace. Údaje o společnosti Priessnitzovy léčebné lázně a.s. jsou uvedeny v příloze této účetní závěrky.

Odpovědnost statutárního orgánu účetní jednotky za účetní závěrku

Statutární orgán společnosti Priessnitzovy léčebné lázně a.s. je odpovědný za sestavení účetní závěrky a za věrné zobrazení skutečností v ní v souladu s českými účetními předpisy, a za takový vnitřní kontrolní systém, který považuje za nezbytný pro sestavení účetní závěrky tak, aby neobsahovala významné (materiální) nesprávnosti způsobené podvodem nebo chybou.

Odpovědnost auditora

Naši odpovědnosti je vyjádřit na základě našeho auditu výrok k této účetní závěrce. Audit jsme provedli v souladu se zákonem o auditorech, mezinárodními auditorskými standardy a souvisejícími aplikačními doložkami Komory auditorů České republiky. V souladu s těmito předpisy jsme povinni dodržovat etické požadavky a naplánovat a provést audit tak, abychom získali přiměřenou jistotu, že účetní závěrka neobsahuje významné (materiální) nesprávnosti.

Audit zahrnuje provedení auditorských postupů k získání důkazních informací o částkách a údajích zveřejněných v účetní závěrce. Výběr postupů závisí na úsudku auditora, zahrnujícím i vyhodnocení rizik významné (materiální) nesprávnosti údajů uvedených v účetní závěrce způsobené podvodem nebo chybou. Při vyhodnocování těchto rizik auditor posoudí vnitřní kontrolní systém relevantní pro sestavení účetní závěrky podávající věrný a poctivý obraz. Cílem tohoto posouzení je navrhnout vhodné auditorské postupy, nikoli vyjádřit se k účinnosti vnitřního kontrolního systému účetní jednotky. Audit též zahrnuje posouzení vhodnosti použitých účetních metod, přiměřenosti účetních odhadů provedených vedením i posouzení celkové prezentace účetní závěrky.

Jsme přesvědčeni, že důkazní informace, které jsme získali, poskytují dostatečný a vhodný základ pro vyjádření našeho výroku.

Výrok auditora

Podle našeho názoru účetní závěrka podává věrný a poctivý obraz aktiv a pasiv společnosti Priessnitzovy léčebné lázně a.s. k 31. 12. 2014 a nákladů a výnosů a výsledku jejího hospodaření a peněžních toků za rok končící 31. 12. 2014 v souladu s českými účetními předpisy.

ZPRÁVA O ZPRÁVĚ O VZTAZÍCH MEZI PROPOJENÝMI OSOBAMI

Ověřili jsme věcnou správnost údajů uvedených ve zprávě o vztazích mezi propojenými osobami společnosti Priessnitzovy léčebné lázně a.s. za rok končící 31.12.2014. Za sestavení této zprávy o vztazích je odpovědný statutární orgán společnosti Priessnitzovy léčebné lázně a.s.. Naším úkolem je vydat na základě provedeného ověření stanovisko k této zprávě o vztazích.

Ověření jsme provedli v souladu s AS č. 56 Komory auditorů České republiky. Tento standard vyžaduje, abychom plánovali a provedli ověření s cílem získat omezenou jistotu, že zpráva o vztazích neobsahuje významné (materiální) věcné nesprávnosti. Ověření je omezeno především na dotazování pracovníků společnosti a na analytické postupy a výběrovým způsobem provedené prověření věcné správnosti údajů. Proto toto ověření poskytuje nižší stupeň jistoty než audit. Audit jsme neprováděli, a proto nevyjadřujeme výrok auditora.

Na základě našeho ověření jsme nezjistili žádné skutečnosti, které by nás vedly k domněnce, že zpráva o vztazích mezi propojenými osobami společnosti Priessnitzovy léčebné lázně a.s. za rok končící 31.12.2014 obsahuje významné (materiální) věcné nesprávnosti.

ZPRÁVA O VÝROČNÍ ZPRÁVĚ

Ověřili jsme též soulad výroční zprávy společnosti Priessnitzovy léčebné lázně a.s. k 31.12.2014 s účetní závěrkou, která je obsažena v této výroční zprávě. Za správnost výroční zprávy je zodpovědný statutární orgán společnosti Priessnitzovy léčebné lázně a.s.. Naším úkolem je vydat na základě provedeného ověření výrok o souladu výroční zprávy s účetní závěrkou.

Ověření jsme provedli v souladu s mezinárodními auditorskými standardy a souvisejícími aplikačními doložkami Komory auditorů České republiky. Tyto standardy vyžadují, aby auditor naplánoval a provedl ověření tak, aby získal přiměřenou jistotu, že informace obsažené ve výroční zprávě, které popisují skutečnosti, jež jsou též předmětem zobrazení v účetní závěrce, jsou ve všech významných (materiálních) ohledech v souladu s příslušnou účetní závěrkou. Jsme přesvědčeni, že provedené ověření poskytuje přiměřený podklad pro vyjádření výroku auditora.

Podle našeho názoru jsou informace uvedené ve výroční zprávě společnosti Priessnitzovy léčebné lázně a.s. k 31.12. 2014 ve všech významných (materiálních) ohledech v souladu s výše uvedenou účetní závěrkou.

Obchodní firma:

Sídlo:

Číslo auditorského oprávnění:

Jméno a příjmení auditora:

Číslo auditorského oprávnění auditora:

Datum zprávy auditora:

Podpis auditora:

RS AUDIT, spol. s r.o.

Ibsenova 124/11, 638 00 Brno

45

Ing. Josef Riesner

314

14. května 2015



VII.

Finanční část

Auditovaná účetní závěrka k 31.12.2014

Priessnitzovy léčebné lázně a.s.
Výroční zpráva 2014

Zpracováno v souladu s vyhláškou č.
500/2002 Sb. ve znění pozdějších předpisů

ROZVAHA

(BALANCE)

ke dni 31.12.2014

(v celých tisících Kč)

IČ

45193452

Obchodní firma nebo jiný
název účetní jednotky

**Priessnitzovy
léčebné lázně a.s.**

Sídlo, bydliště nebo místo
podnikání účetní jednotky

Priessnitzova 299

Jeseník

79003

označ a	AKTIVA b	řád c	Běžné účetní období			Min.úč. období
			Brutto 1	Korekce 2	Netto 3	Netto 4
	AKTIVA CELKEM (ř. 02 + 03 + 31 + 63)	001	570 719	-237 393	333 326	291 992
A.	Pohledávky za upsaný základní kapitál	002	0	0	0	0
B.	Dlouhodobý majetek (ř. 04 + 13 + 23)	003	476 897	-236 501	240 396	239 147
B. I.	Dlouhodobý nehmotný majetek (ř.05 až 12)	004	3 989	-3 872	117	0
B. I. 1	Zřizovací výdaje	005	0	0	0	0
2	Nehmotné výsledky výzkumu a vývoje	006	0	0	0	0
3	Software	007	3 449	-3 332	117	0
4	Ocenitelná práva	008	0	0	0	0
5	Goodwill	009	0	0	0	0
6	Jiný dlouhodobý nehmotný majetek	010	540	-540	0	0
7	Nedokončený dlouhodobý nehmotný majetek	011	0	0	0	0
8	Poskytnuté zálohy na dlouhodobý nehmotný majetek	012	0	0	0	0
B. II.	Dlouhodobý hmotný majetek (ř.14 až 22)	013	457 310	-232 629	224 681	229 476
B. II. 1	Pozemky	014	27 343	0	27 343	26 241
2	Stavby	015	371 788	-186 165	185 623	191 692
3	Samostatné hmotné movité věci a soubory hmotných movitých věcí	016	52 286	-45 976	6 310	6 613
4	Pěstitelské celky trvalých porostů	017	0	0	0	0
5	Dospělá zvířata a jejich skupiny	018	0	0	0	0
6	Jiný dlouhodobý hmotný majetek	019	5 123	-488	4 635	4 635
7	Nedokončený dlouhodobý hmotný majetek	020	770	0	770	295
8	Poskytnuté zálohy na dlouhodobý hmotný majetek	021	0	0	0	0
9	Oceňovací rozdíl k nabytému majetku	022	0	0	0	0
B. III.	Dlouhodobý finanční majetek (ř. 24 až 30)	023	15 598	0	15 598	9 671
B. III. 1	Podíly - ovládaná osoba	024	5 000	0	5 000	5 000
2	Podíly v účetních jednotkách pod podstatným vlivem	025	0	0	0	0
3	Ostatní dlouhodobé cenné papíry a podíly	026	0	0	0	0
4	Zápůjčky a úvěry - ovládaná nebo ovládající osoba, podstatný vliv	027	0	0	0	0
5	Jiný dlouhodobý finanční majetek	028	10 598	0	10 598	4 671
6	Pořizovaný dlouhodobý finanční majetek	029	0	0	0	0
7	Poskytnuté zálohy na dlouhodobý finanční majetek	030	0	0	0	0

Priessnitzovy léčebné lázně a.s.
Výroční zpráva 2014

označ a	AKTIVA b	řád c	Běžné účetní období			Min.úč. období
			Brutto	Korekce	Netto	Netto
			1	2	3	4
C.	Oběžná aktiva (ř. 32 + 39 + 48 + 58)	031	90 839	-892	89 947	51 248
C. I.	Zásoby (ř.33 až 38)	032	5 723	0	5 723	5 303
C. I. 1	Materiál	033	4 146	0	4 146	3 618
	2 Nedokončená výroba a polotovary	034	0	0	0	0
	3 Výrobky	035	0	0	0	0
	4 Mladá a ostatní zvířata a jejich skupiny	036	0	0	0	0
	5 Zboží	037	1 577	0	1 577	1 685
	6 Poskytnuté zálohy na zásoby	038	0	0	0	0
C. II.	Dlouhodobé pohledávky (ř. 40 až 47)	039	97	0	97	127
C. II. 1	Pohledávky z obchodních vztahů	040	0	0	0	0
	2 Pohledávky - ovládaná nebo ovládající osoba	041	0	0	0	0
	3 Pohledávky - podstatný vliv	042	0	0	0	0
	4 Pohledávky za společníky	043	0	0	0	0
	5 Dlouhodobé poskytnuté zálohy	044	58	0	58	64
	6 Dohadné účty aktivní	045	0	0	0	0
	7 Jiné pohledávky	046	39	0	39	63
	8 Odložená daňová pohledávka	047	0	0	0	0
C. III.	Krátkodobé pohledávky (ř. 49 až 57)	048	27 968	-892	27 076	20 110
C. III. 1	Pohledávky z obchodních vztahů	049	15 264	-892	14 372	14 494
	2 Pohledávky - ovládaná nebo ovládající osoba	050	0	0	0	0
	3 Pohledávky - podstatný vliv	051	0	0	0	0
	4 Pohledávky za společníky	052	0	0	0	0
	5 Sociální zabezpečení a zdravotní pojištění	053	0	0	0	0
	6 Stát - daňové pohledávky	054	226	0	226	4 741
	7 Krátkodobé poskytnuté zálohy	055	1 513	0	1 513	806
	8 Dohadné účty aktivní	056	10 958	0	10 958	12
	9 Jiné pohledávky	057	7	0	7	57
C. IV.	Krátkodobý finanční majetek (ř. 59 až 62)	058	57 051	0	57 051	25 708
C. IV. 1	Peníze	059	1 074	0	1 074	472
	2 Účty v bankách	060	55 977	0	55 977	25 236
	3 Krátkodobé cenné papíry a podíly	061	0	0	0	0
	4 Pořizovaný krátkodobý finanční majetek	062	0	0	0	0
D. I.	Časové rozlišení (ř. 64 až 66)	063	2 983	0	2 983	1 597
D. I. 1	Náklady příštích období	064	2 412	0	2 412	934
	2 Komplexní náklady příštích období	065	0	0	0	0
	3 Příjmy příštích období	066	571	0	571	663

Priessnitzovy léčebné lázně a.s.
Výroční zpráva 2014

označ a	PASIVA b	řád c	Běžné úč. období 5	Min.úč. období 6
	PASIVA CELKEM (ř. 68 + 89 + 122)	067	333 326	291 992
A.	Vlastní kapitál (ř. 69 + 73 + 80 + 83 + 87 - 88)	068	221 197	189 630
A. I.	Základní kapitál (ř. 70 až 72)	069	72 766	72 766
	1 Základní kapitál	070	72 766	72 766
	2 Vlastní akcie a vlastní obchodní podíly (-)	071	0	0
	3 Změny základního kapitálu	072	0	0
A. II.	Kapitálové fondy (ř. 74 až 79)	073	786	786
A. II. 1	1 Ážio	074	0	0
	2 Ostatní kapitálové fondy	075	786	786
	3 Oceňovací rozdíly z přecenění majetku a závazků	076	0	0
	4 Oceňovací rozdíly z přecenění při přeměnách obchodních korporací	077	0	0
	5 Rozdíly z přeměn obchodních korporací	078	0	0
	6 Rozdíly z ocenění při přeměnách obchodních korporací	079	0	0
A. III.	Fondy ze zisku (ř. 81 + 82)	080	15 590	15 255
A. III. 1	1 Rezervní fond	081	15 195	14 671
	2 Statutární a ostatní fondy	082	395	584
A. IV.	Výsledek hospodáření minulých let (ř. 84 až 86)	083	99 755	90 348
A. IV. 1	1 Nerozdělený zisk minulých let	084	99 755	90 348
	2 Neuhrazená ztráta minulých let	085	0	0
	3 Jiný výsledek hospodaření minulých let	086	0	0
A. V. 1	Výsledek hospodaření běžného účetního období (+/-) /ř.01 - (+ 69 + 73 + 79 + 83 - 88 + 89 + 122)/	087	32 300	10 475
	2 Rozhodnuto o zálohách na výplatu podílu na zisku (-)	088	0	0
B.	Cizí zdroje (ř. 90 + 95 + 106 + 118)	089	110 096	101 694
B. I.	Rezervy (ř. 91 až 94)	090	1 861	2 056
B. I. 1	1 Rezervy podle zvláštních právních předpisů	091	0	0
	2 Rezerva na důchody a podobné závazky	092	0	0
	3 Rezerva na daň z příjmů	093	0	0
	4 Ostatní rezervy	094	1 861	2 056
B. II.	Dlouhodobé závazky (ř. 96 až 105)	095	8 408	7 598
B. II. 1	1 Závazky z obchodních vztahů	096	0	0
	2 Závazky - ovládaná nebo ovládající osoba	097	0	0
	3 Závazky - podstatný vliv	098	0	0
	4 Závazky ke společníkům	099	0	0
	5 Dlouhodobé přijaté zálohy	100	57	45
	6 Vydané dluhopisy	101	0	0
	7 Dlouhodobé směnky k úhradě	102	0	0
	8 Dohadné účty pasivní	103	0	0
	9 Jiné závazky	104	0	0
	10 Odložený daňový závazek	105	8 351	7 553

Priessnitzovy léčebné lázně a.s.
Výroční zpráva 2014

označ a	PASIVA b	řád c	Běžné úč. období 5	Mn.úč. období 6
B. III.	Krátkodobé závazky (ř. 107 až 117)	106	46 027	28 133
B. III. 1	Závazky z obchodních vztahů	107	18 221	15 551
2	Závazky - ovládaná nebo ovládající osoba	108	0	0
3	Závazky - podstatný vliv	109	0	0
4	Závazky ke společníkům	110	3 874	3 922
5	Závazky k zaměstnancům	111	4 287	3 507
6	Závazky ze sociálního zabezpečení a zdravotního pojištění	112	2 301	1 916
7	Stát - daňové závazky a dotace	113	6 413	603
8	Krátkodobé přijaté zálohy	114	9 850	1 521
9	Vydané dluhopisy	115	0	0
10	Dohadné účty pasivní	116	395	421
11	Jiné závazky	117	686	692
B. IV.	Bankovní úvěry a výpomoci (ř. 119 až 121)	118	53 800	63 907
B. IV. 1	Bankovní úvěry dlouhodobé	119	53 800	63 907
2	Krátkodobé bankovní úvěry	120	0	0
3	Krátkodobé finanční výpomoci	121	0	0
C. I.	Časové rozlišení (ř. 123 + 124)	122	2 033	668
C. I. 1	Výdaje příštích období	123	1 559	140
2	Výnosy příštích období	124	474	528

Právní forma účetní jednotky :	a.s.
DIČ :	CZ45193452
Předmět podnikání nebo jiné činnosti :	Ostatní činnosti související se zdravotní péčí

Okamžik sestavení	Podpisový záznam osoby odpovědné za sestavení účetní závěrky	Podpisový záznam statutárního orgánu nebo fyzické osoby, která je účetní jednotkou
12.05.15 9:01		

Priessnitzovy léčebné lázně a.s.
Výroční zpráva 2014

Zpracováno v souladu s vyhláškou č.
500/2002 Sb. ve znění pozdějších
předpisů

VÝKAZ ZISKU A ZTRÁTY

ke dni 31.12.2014

(v celých tisících Kč)

IČ

45193452

Obchodní firma nebo jiný název
účetní jednotky

**Priessnitzovy
léčebné lázně a.s.**

Sídlo, bydliště nebo místo
podnikání účetní jednotky

Priessnitzova 299

Jeseník

79003

Označení a	TEXT b	Číslo řádku c	Skutečnost v účetním období	
			sledovaném 1	minulém 2
I.	Tržby za prodej zboží	01	16 221	14 128
A.	Náklady vynaložené na prodané zboží	02	8 787	7 656
+	Obchodní marže (ř. 01-02)	03	7 434	6 472
II.	Výkony (ř. 05+06+07)	04	268 363	212 200
II. 1	Tržby za prodej vlastních výrobků a služeb	05	267 546	211 587
2	Změna stavu zásob vlastní činnosti	06	0	0
3	Aktivace	07	817	613
B.	Výkonová spotřeba (ř. 09+10)	08	112 975	94 270
B. 1	Spotřeba materiálu a energie	09	59 792	55 972
B. 2	Služby	10	53 183	38 298
+	Přidaná hodnota (ř. 03+04-08)	11	162 822	124 402
C.	Osobní náklady	12	93 929	84 761
C. 1	Mzdové náklady	13	61 277	54 391
C. 2	Odměny členům orgánů obchodní korporace	14	10 640	10 640
C. 3	Náklady na sociální zabezpečení a zdravotní pojištění	15	21 833	19 550
C. 4	Sociální náklady	16	179	180
D.	Daně a poplatky	17	209	214
E.	Odpisy dlouhodobého nehmotného a hmotného majetku	18	11 520	10 945
III.	Tržby z prodeje dlouhodobého majetku a materiálu (ř. 20+21)	19	233	1 157
III. 1	Tržby z prodeje dlouhodobého majetku	20	98	1 087
2	Tržby z prodeje materiálu	21	135	70
F.	Zůstatková cena prodaného dlouhodobého majetku a materiálu (ř. 23+24)	22	77	480
F. 1	Zůstatková cena prodaného dlouhodobého majetku	23	33	445
F. 2	Prodaný materiál	24	44	35
G.	Změna stavu rezerv a opravných položek v provozní oblasti a komplexních nákladů příštích období	25	-35	-505
IV.	Ostatní provozní výnosy	26	1 846	1 743
H.	Ostatní provozní náklady	27	17 348	15 740
V.	Převod provozních výnosů	28	0	0
I.	Převod provozních nákladů	29	0	0
*	Provozní výsledek hospodaření /(ř.11-12-17-18+19-22-25+26-27+(-28)-(-29)/	30	41 853	15 667

Priessnitzovy léčebné lázně a.s.
Výroční zpráva 2014

Označení a	TEXT b	Číslo řádku c	Skutečnost v účetním období	
			sledovaném 1	minulém 2
VI	Tržby z prodeje cenných papírů a podílů	31	0	0
J.	Prodané cenné papíry a podíly	32	0	0
VII.	Výnosy z dlouhodobého finančního majetku (ř. 34 + 35 + 36)	33	0	0
VII. 1	Výnosy z podílů v ovládaných osobách a v účetních jednotkách pod podstatným vlivem	34	0	0
VII. 2	Výnosy z ostatních dlouhodobých cenných papírů a podílů	35	0	0
VII. 3	Výnosy z ostatního dlouhodobého finančního majetku	36	0	0
VIII.	Výnosy z krátkodobého finančního majetku	37	0	0
K.	Náklady z finančního majetku	38	0	0
IX.	Výnosy z přecenění cenných papírů a derivátů	39	0	0
L.	Náklady z přecenění cenných papírů a derivátů	40	0	0
M.	Změna stavu rezerv a opravných položek ve finanční oblasti	41	0	0
X.	Výnosové úroky	42	212	173
N.	Nákladové úroky	43	1 727	1 810
XI.	Ostatní finanční výnosy	44	67	101
O.	Ostatní finanční náklady	45	912	913
XII.	Převod finančních výnosů	46	0	0
P.	Převod finančních nákladů	47	0	0
*	Finanční výsledek hospodaření $((\text{ř.} 31-32+33+37-38+39-40-41+42-43+44-45-(-46)+(-47))$	48	-2 360	-2 449
Q.	Daň z příjmů za běžnou činnost (ř. 50 + 51)	49	7 193	2 743
Q. 1	-splatná	50	6 394	1 851
Q. 2	-odložená	51	799	892
**	Výsledek hospodaření za běžnou činnost (ř. 30 + 48 - 49)	52	32 300	10 475
XIII.	Mimořádné výnosy	53	0	0
R.	Mimořádné náklady	54	0	0
S.	Daň z příjmů z mimořádné činnosti (ř. 56 + 57)	55	0	0
S. 1	-splatná	56	0	0
S. 2	-odložená	57	0	0
*	Mimořádný výsledek hospodaření (ř. 53 - 54 - 55)	58	0	0
T.	Převod podílu na výsledku hospodaření společníkům (+/-)	59	0	0
***	Výsledek hospodaření za účetní období (+/-) (ř. 52 + 58 - 59)	60	32 300	10 475
****	Výsledek hospodaření před zdaněním (+/-) (ř. 30 + 48 + 53 - 54)	61	39 493	13 218

Okamžik sestavení	Podpisový záznam osoby odpovědné za sestavení účetní závěrky	Podpisový záznam statutárního orgánu nebo fyzické osoby, která je účetní jednotkou
12.05.15 9:01		

Priessnitzovy léčebné lázně a.s.
Výroční zpráva 2014

Zpracováno v souladu s vyhláškou č.
500/2002 Sb.

PŘEHLED O PENĚŽNÍCH TOCÍCH

(výkaz cash-flow)

ke dni 31.12.2014

(v celých tisících Kč)

Obchodní firma nebo jiný
název účetní jednotky

**Priessnitzovy
léčebné lázně a.s.**

Sídlo, bydliště nebo místo
podnikání účetní jednotky

Priessnitzova 299

Jeseník

79003

P. Stav peněžních prostředků a peněžních ekvivalentů na začátku účetního období		25 708
Peněžní toky z hlavní výdělečné činnosti (provozní činnost)		
Z.	Účetní zisk nebo ztráta z běžné činnosti před zdaněním	39 493
A. 1	Upravy o nepeněžní operace	11 707
A. 1 1	Odpisy stálých aktiv a umořování opravné položky k nabytému majetku	11 520
A. 1 2	Změna stavu opravných položek, rezerv	-195
A. 1 3	Zisk z prodeje stálých aktiv	-65
A. 1 4	Výnosy z podílů na zisku	0
A. 1 5	Vyúčtované nákladové úroky s výjimkou kapitalizovaných a vyúčtované výnosové úroky	1 515
A. 1 6	Případné úpravy o ostatní nepeněžní operace	-1 068
A. *	Cistý peněžní tok z prov.činnosti před zdaněním, změnami prac. kapitálu a mim.položkami	51 200
A. 2	Změny stavu nepeněžních složek pracovního kapitálu	410
A. 2 1	Změna stavu pohledávek z provozní činnosti, přechodných účtů aktiv	-8 322
A. 2 2	Změna stavu krátkodobých závazků z provozní činnosti, přechodných účtů pasiv	9 152
A. 2 3	Změna stavu zásob	-420
A. 2 4	Změna stavu krátkodobého finančního majetku nespadaajícího do peněžních prostř. a ekvivalentů	0
A. **	Cistý peněžní tok z provozní činnosti před zdaněním a mimořádnými položkami	51 610
A. 3	Vyplacené úroky s výjimkou kapitalizovaných	-1 727
A. 4	Přijaté úroky	212
A. 5	Zaplacená daň z příjmů za běžnou činnost a doměrky daně za minulá období	-7 193
A. 6	Příjmy a výdaje spojené s mimořádným hospodářským výsledkem včetně daně z příjmů	0
A. ***	Cistý peněžní tok z provozní činnosti	42 902
Peněžní toky z investiční činnosti		
B. 1	Výdaje spojené s nabytím stálých aktiv	-12 769
B. 2	Příjmy z prodeje stálých aktiv	65
B. 3	Zápůjčky a úvěry spřízněným osobám	0
B. ***	Cistý peněžní tok vztahující se k investiční činnosti	-12 704
Peněžní toky z finančních činností		
C. 1	Dopady změn dlouhodobých, resp. krátkodobých závazků	810
C. 2	Dopady změn vlastního kapitálu na peněžní prostředky a ekvivalenty	335
C. 2 1	Zvýšení peněžních prostředků z důvodů zvýšení základního kapitálu, ážia a fondů ze zisku.	0
C. 2 2	Vyplacení podílů na vlastním jmění společníkům	0
C. 2 3	Další vklady peněžních prostředků společníků a akcionářů	0
C. 2 4	Úhrada ztráty společníky	0
C. 2 5	Přímé platby na vrub fondů	335
C. 2 6	Vyplacené podíly na zisku včetně zaplacené daně	0
C. ***	Cistý peněžní tok vztahující se k finanční činnosti	1 145
F.	Cisté zvýšení resp. snížení peněžních prostředků	31 343
R. Stav peněžních prostředků a pen. ekvivalentů na konci účetního období		57 051
Okamžik sestavení	Podpisový záznam osoby odpovědné za sestavení účetní závěrky	Podpisový záznam statutárního orgánu nebo fyzické osoby, která je účetní jednotkou
12.05.15		
10:56		

Příloha v účetní závěrce za účetní období od 1.1. do 31.12.2014

sestavená podle Zákona o účetnictví č.563/1991 sbírky v souladu s Prováděcí vyhláškou
č.500/2002 sbírky

1 Obecné údaje

1.1 Založení a základní charakteristika společnosti

Obchodní firma:	Priessnitzovy léčebné lázně a.s.
Datum zápisu:	27. dubna 1992
Spisová značka:	B 323 vedená u Krajského soudu v Ostravě
Sídlo:	Jeseník, Priessnitzova č.p. 299, PSČ 790 03
IČ:	451 93 452
DIČ:	CZ45193452
Právní forma:	Akciová společnost

Předmět podnikání:

- poskytování komplexní ústavní a ambulantní lázeňské péče /preventivní, kurativní a rehabilitační/ za využití místních přírodních léčivých zdrojů
- poskytování doplňkových služeb
- hostinská činnost
- směnárenská činnost
- správa a využití přírodních léčivých zdrojů v součinnosti s Českým inspektorátem lázní a zříděl, včetně jejich ochrany
- rostlinná výroba zahrnující: pěstování okrasných rostlin, léčivých a aromatických rostlin
- poskytování elektronických telekomunikačních služeb: a) ostatní hlasové služby – neveřejné, b) služby přístupu k síti internet – neveřejné
- pedikúra, manikúra
- kosmetické služby
- uskutečňování vzdělávacího programu pro obor specializačního vzdělávání „rehabilitační a fyzikální medicína“
- výroba, obchod a služby neuvedené v přílohách 1 až 3 živnostenského zákona
- silniční motorová doprava – osobní provozovaná vozidly určenými pro přepravu více než 9 osob včetně řidiče,- nákladní provozovaná vozidly nebo jízdními soupravami o největší povolené hmotnosti nepřesahující 3,5 tuny, jsou-li určeny k přepravě zvířat nebo věcí, - osobní provozovaná vozidly určenými pro přepravu nejvýše 9 osob včetně řidiče
- poskytování tělovýchovných a sportovních služeb v oblasti letních a zimních sportů, tenis, plavání, lyžování, golf, fitness a kondiční cvičení s dětmi a dospělými
- prodej kvasného lihu, konzumního lihu a lihovin

1.2 Majetková účast fyzických a právnických osob

Majetková účast fyzických a právnických osob ve společnosti přesahující podíl 20 % na základním kapitálu společnosti:

GRAF INVEST, a.s.
Havlíčkova 127/13, Brno

IČ: 25535404 podíl 2014 58,98% podíl 2013 58,98 %

1.3 Zapsané změny v obchodním rejstříku

V účetním období 2014 byly provedeny tyto změny v zápisu do obchodního rejstříku:

Doplnění předmětu podnikání – zapsáno 12.7.2014

- silniční motorová doprava – osobní provozovaná vozidly určenými pro přepravu více než 9 osob včetně řidiče,- nákladní provozovaná vozidly nebo jízdními soupravami o největší povolené hmotnosti nepřesahující 3,5 tuny, jsou-li určeny k přepravě zvířat nebo věcí, - osobní provozovaná vozidly určenými pro přepravu nejvýše 9 osob včetně řidiče
- poskytování tělovýchovných a sportovních služeb v oblasti letních a zimních sportů, tenis, plavání, lyžování, golf, fitness a kondiční cvičení s dětmi a dospělými

Doplnění předmětu podnikání – zapsáno 4.12.2014

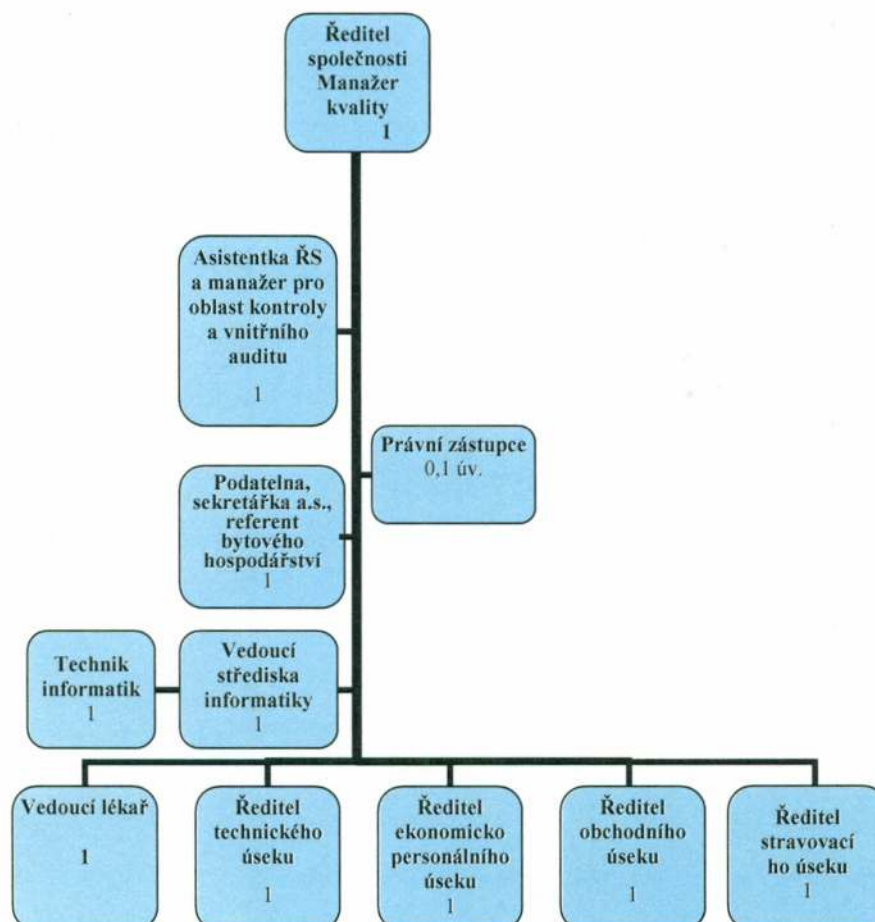
- prodej kvasného lihu, konzumního lihu a lihovin

Obchodní korporace se podřídila zákonu jako celku postupem podle § 777 odst. 5 zákona č.90/2012 Sb., o obchodních společnostech a družstvech. – zapsáno 4.12.2014

Změna člena dozorčí rady – zapsáno 4.12.2014

- ukončení členství Mgr. Michal Kalina – den zániku členství 30.6.2014
- vznik členství Ivana Odehnalová – den vzniku členství 1.7.2014

1.4 Organizační schéma společnosti



Ředitelé a vedoucí lékař řídí jednotlivé úseky společnosti: léčebný, technický, ekonomicko personální, obchodní a stravovací.

1.5 *Statutárním orgánem zastupujícím společnost je představenstvo.*

Orgány společnosti k 31.12.2014

	funkce	jméno
Představenstvo	předseda	Ing. Vladimír Odehnal
	místopředseda	Ing. Roman Illek
	člen	Monika Gaubová

	funkce	jméno
Dozorčí rada	předseda	Ing. Michal Gaube
	místopředseda	Mgr. Petr Procházka
	člen	Ivana Odehnalová

1.6 *Majetková účast v podnikatelských a jiných subjektech*

Obchodní jméno společnosti: G-berg, a.s.
IČ: 25867873
Sídlo: Priessnitzova 12, 790 03 Jeseník
Výše základního kapitálu: 5 000 tis.Kč
Výše podílu: 100 %
Výše vlastního kapitálu: 9 351 tis.Kč
Hospodářský výsledek 2014: - 426 tis.Kč

Obchodní jméno společnosti: Nadační fond Hotelové školy Vincenze Priessnitze
IČ: 26791722
Sídlo: Dukelská 680/7, 790 01 Jeseník
Výše nadačního kapitálu: 1 tis.Kč
Výše podílu: 100 %
Výše vlastního kapitálu: 3 tis.Kč
Hospodářský výsledek 2014: 0 Kč

Obchodní jméno společnosti: Nadační fond Vincenze Priessnitze
IČ: 28621981
Sídlo: Priessnitzova 1345/49a, 790 03 Jeseník
Výše nadačního kapitálu: 1 tis.Kč
Výše podílu: 100%
Výše vlastního kapitálu: 15 822 tis.Kč
Hospodářský výsledek 2014: 0 tis.Kč

Priessnitzovy léčebné lázně a.s.
Výroční zpráva 2014

Obchodní jméno společnosti:	MAS Vincenze Priessnitze pro Jesenicko, o.p.s.
IČ:	29457891
Sídlo:	Lipová-lázně 396, Lipová-lázně 790 61
Výše základního kapitálu:	0 tis.Kč
Výše podílu:	33,33%
Výše vlastního kapitálu:	- 321 tis.Kč
Hospodářský výsledek 2014:	- 12 tis.Kč

1.7 Ovládací smlouvy

Ovládací smlouvy nebo smlouvy o převodech zisku nejsou uzavřeny

1.8 Počet zaměstnanců, mzdové náklady a odměny statutárních orgánů

Počet zaměstnanců vychází z průměrného přepočteného stavu zaměstnanců. Pod pojmem vedení společnosti se rozumí ředitel společnosti, ředitelé úseků a vedoucí lékaři.

2014

	počet	Mzdové náklady
zaměstnanci	234	55 383
vedení společnosti	6	5 894
celkem	240	61 277

2013

	počet	Mzdové náklady
zaměstnanci	213	49 184
vedení společnosti	6	5 207
celkem	219	54 391

Výše odměn statutárních orgánů vyplacených v účetním období

2014

	počet osob	tantiémy	ostatní odměny	jiná plnění
představenstvo	3	0	7 920	0
dozorčí rada	3	0	2 720	0
celkem	6	0	10 640	0

2013

	počet osob	tantiémy	ostatní odměny	jiná plnění
představenstvo	3	900	7 920	0
dozorčí rada	3	300	2 720	0
celkem	6	1 200	10 640	0

1.9 *Poskytnuté půjčky, úvěry či ostatní plnění*

Členům statutárního orgánu, ani členům dozorčí rady nebyly v roce 2014 poskytnuty žádné půjčky, úvěry ani jiná plnění

2 **Účetní metody a obecné účetní zásady**

Účetnictví společnosti je vedeno a účetní závěrka byla sestavena v souladu se zákonem č. 563/1991 Sb. v platném znění a dále dle Provdávčí vyhlášky k Zákonu o účetnictví č. 500/2002 Sb. v platném znění. V souladu s § 1 a § 2 Provdávčí vyhlášky účetní jednotka vede účetnictví v plném rozsahu. Kromě těchto zákonných ustanovení aplikuje účetní jednotka v potřebné míře odpovídajícím způsobem České účetní standardy (ČÚS). Společnost účtuje podle vlastního účtového rozvrhu, vytvořeného na základě směrné účtové osnovy.

Účetnictví respektuje obecné účetní zásady, především zásadu účtování o věcné a časové souvislosti, zásadu opatrnosti.

2.1 *Způsob ocenění:*

2.1.1 *Zásoby*

Zásoby se oceňují pořizovacími cenami. V analytické evidenci (úctová třída I) se sledují na účtech:

- zásoby v ceně pořízení. Odpis zboží ze skladů potravin je prováděn metodou FIFO a z materiálového skladu váženým aritmetickým průměrem.
- vedlejší pořizovací náklady - soustřeďují se na samostatném analytickém účtu podle došlých dokladů. V měsíčním intervalu se převádějí do nákladů koeficientem vypočteným poměrem počátečního stavu a přírůstku těchto vedlejších pořizovacích nákladů k počátečnímu stavu a přírůstku zásob v daném období.
- zásoby vytvořené vlastní činností, společnost k datu účetní závěrky nevykazuje
- prodejní zboží je oceňováno cenou pořízení včetně vedlejších pořizovacích nákladů (ta je rozpočítána do jednotlivých komodit). Odpis zboží z prodejních skladů je prováděn metodou FIFO

2.1.2 *Hmotný a nehmotný majetek*

Hmotný a nehmotný investiční majetek se sleduje na účtech účtové třídy 0 v pořizovacích cenách, včetně výdajů s pořízením souvisejících (balné, přepravné, poštovné atd.).

Hmotný a nehmotný investiční majetek vlastní činností společnost nevytváří.

2.1.3 *Drobný hmotný majetek (do 40.000,- Kč)*

Drobný hmotný majetek s dobou použitelnosti delší než jeden rok je při pořízení zaúčtován do nákladů.

2.1.4 *Cenné papíry a majetkové účasti*

Společnost oceňuje finanční investice k rozvahovému dni metodou tvorby opravné položky. Vzhledem k výši vlastního kapitálu dceřiné společnosti nebyla tvorba opravné položky k 31.12.2014 nutná.

2.1.5 *Pohledávky*

Pohledávky jsou oceňovány jmenovitými hodnotami.

2.1.6 Závazky a přijaté úvěry

Závazky a přijaté úvěry jsou oceňovány jmenovitou hodnotou

2.2 Reprodukční pořizovací ceny

Reprodukční pořizovací ceny u majetku oceněného v této ceně se stanovují na základě znaleckých posudků.

2.3 Způsob oceňování, odepisování a účtování

Ve způsobu oceňování, postupu odepisování a účtování nedošlo během roku 2014 k zásadním změnám.

2.4 Opravné položky

Společnost v roce 2014 vytvořila zákonné opravné položky podle zákona č.593/1992 Sb §8, a), c) ve výši 136 tis.Kč.

Dále společnost vytvořila nedaňové účetní opravné položky v celkové výši 165 tis. Kč k pohledávkám po lhůtě splatnosti nad 180 dnů. Zároveň došlo k rozpuštění nedaňových opravných položek ve výši 107 tis. Kč.

2.5 Odpisový plán

Pro odepisování dlouhodobého hmotného a nehmotného majetku byl sestaven odpisový plán. Veškerý odepisovaný majetek je rozdělen do 5 odpisových skupin a jsou mu přiřazeny odpisové sazby pro rovnoměrné odepisování podle § 31 zákona 586/1992 Sb. o daních z příjmů v platném znění.

Odpisové sazby nejsou shodné pro účetní a daňové odpisy. Samostatně se sledují změny stavu majetku a účetní odpisy se vypočítávají v závislosti na datu zařazení resp. vyřazení.

2.6 Přepočet údajů v cizích měnách

Při přepočtu údajů v cizích měnách na Kč se postupuje v souladu se zákonem č. 563/1991 Sb. o účetnictví. Akciová společnost používá vlastní kurzy vyhlášené s týdenní periodicitou změn, pro směnárnou a valutové pokladny. Při devizových operacích je používán denní kurz vyhlášený ČNB. K 31.12 jsou zůstatky přepočteny kurzem ČNB, vyhlášeným k tomuto datu.

2.7 Reálná hodnota u majetku a závazků

Majetek a závazky, které se v souladu se zákonem oceňují reálnou hodnotou, se ve společnosti nevyskytují.

3 Doplnující údaje k rozvaze a výkazu zisku a ztrát

3.1 Významné položky výkazů, podstatné pro hodnocení pozice podniku

3.1.1 Doměrky daně z příjmu za minulá období

V roce 2014 měla společnost doměrek na dani z příjmu za účetní období 2012 ve výši 50 tis. Kč

3.1.2 Rozpis dlouhodobých bankovních úvěrů k 31.12.2014

Věřitel	Nesplac.výše	Z toho splatno v násl.roce	Úroková sazba
Česká spořitelna a.s.	550	550	pevná sazba 4,7 %
Česká spořitelna a.s.	23 800	3 600	1M PRIBOR + 2,5 %
Česká spořitelna a.s.	10 714	3 571	pevná sazba 4,2 %
Komerční banka a.s.	18 736	2 100	1M PRIBOR + 1,95%
CELKEM	53 800	9 821	

3.1.3 Přijaté dotace na investiční a provozní účely za účetní období

Provozní dotace

Poskytovatel	Účel	Nárok v roce 2014	Přijatá výše 2014
Město Jeseník	Dotace na provoz kluziště	130	130
Město Jeseník	Příspěvek na Mezinárodní den dětí	18	18
Olomoucký kraj	Dotace na letní lázeňské promenádní koncerty	50	50
Olomoucký kraj	Příspěvek na náklady spojené s realizací projektu „Rozšíření otevírací doby lázeňského informačního centra“	30	30
Olomoucký kraj	Zahájení sezóny a kulturního léta	40	40
MAS Jesenícko	Příspěvek „Zdravá rodina	15	15
Úřad práce Jeseník	Dotace pracovní místa	993	808
Úřad práce Olomouc	Vzdělávejte se pro růst v kraji Olomouckém III.	197	197
Úřad práce ČR	Vyhrazení spol. účelového pracovního místa	40	40
Občanské sdružení pro region č.64	Příspěvek pro poskytovatele pracovního místa	76	76

Společnost v roce 2014 nečerpala žádné dotace investičního charakteru

3.2 Dlouhodobý majetek

3.2.1 Dlouhodobý hmotný majetek

2014

	Pořizovací cena	Oprávký	Zůstatková cena
Budovy, stavby	371 788	186 165	185 623
Samostatné movité věci	52 286	45 976	6 310
Pozemky	27 343	0	27 343
Jiný HIM	5 123	488	4 635
Nedokončený DM	770	0	770
Zálohy na DM	0	0	0
Celkem	457 310	232 629	224 681

2013

	Pořizovací cena	Oprávký	Zůstatková cena
Budovy, stavby	369 690	177 998	191 692
Samostatné movité věci	51 080	44 467	6 613
Pozemky	26 241	0	26 241
Jiný HIM	5 123	488	4 635
Nedokončený DM	295	0	295
Zálohy na DM	0	0	0
Celkem	452 429	222 953	229 476

3.2.2 Dlouhodobý nehmotný majetek

2014

	Pořizovací cena	Oprávký	Zůstatková cena
Software	3 449	3 332	117
Jiný dlouh.NeIM	540	540	0
Celkem	3 989	3 872	117

2013

	Pořizovací cena	Oprávký	Zůstatková cena
Software	3 325	3 325	0
Jiný dlouhodobý NeIM	540	540	0
Celkem	3 865	3 865	0

3.2.3 Majetek pronajatý na základě smluv o finančním pronájmu s následnou koupí najaté věci.

Společnost k 31.12.2014 nemá žádný pronajatý majetek na základě smluv o finančním pronájmu.

3.2.4 Přírůstky a úbytky dlouhodobého majetku

	Stav k 31.12.2013	Přírůstky	Úbytky	Stav k 31.12.2014
Odpisová skupina 1	4 767	870	409	5 228
Odpisová skupina 2	44 895	2 352	1 429	45 818
Odpisová skupina 3	2 095	0	0	2 095
Odpisová skupina 4	6 390	154	0	6 544
Odpisová skupina 5	362 623	1 766	0	364 389
Ostatní hmotný majetek	31 364	1 105	3	32 466
Dlouhodobý nehmotný majetek	3 865	124	0	3 989
Nedokončený dlouh.hm.majetek	295	6 721	6 246	770
Dlouhodobý finanční majetek	9 671	8 050	2 123	15 598
Celkem	465 965	21 142	10 210	476 897

3.2.5 Drobný hmotný a nehmotný majetek

O drobném hmotném majetku se účtuje ve smyslu Českých účetních standardů jako o zásobách. Jednotlivé předměty v ceně do 40 tis.Kč s dobou použitelnosti delší než jeden rok, se při předání do používání účtují na vrub účtu 501- spotřeba materiálu. Podle schváleného seznamu se vybrané druhy tohoto majetku sledují dále v operativní evidenci a jako takové podléhají inventarizaci.

Drobný nehmotný majetek v ceně pořízení do 60 tis. Kč se účtuje na vrub účtu 518 – Služby.

Drobný hmotný a nehmotný majetek	Rok 2014	Rok 2013
Celkem	73 712	68 492
drobný hmotný majetek	72 473	67 578
drobný nehmotný majetek	1 239	914

3.2.6 Majetek zatížený zástavním právem

Lázeňský dům P. Bezruč :	Zástavní smlouva ze dne 23.9.2009 K zajištění pohledávek ze smlouvy o úvěru č. 1932/09/LCD a č. TP/1933/09/LCD u České spořitelny
Lázeňský dům Ripper :	Zástavní smlouva ze dne 29.8.2012 K zajištění pohledávek ze smlouvy o úvěru č. 1091/12/LCD u České spořitelny
Lázeňský dům Wolker:	Zástavní smlouva ze dne 29.1.2008 K zajištění pohledávek ze smlouvy o úvěru č. TP/132/08/LCD u České spořitelny Zástavní smlouva ze dne 23.9.2009 K zajištění pohledávek ze smlouvy o úvěru č. 1932/09/LCD a č. TP/1933/09/LCD u České spořitelny
Lázeňský dům Jubilejní Vila:	Zástavní smlouva ze dne 22.3.2013 K zajištění pohledávek ze smlouvy o úvěru č. 99004269931 u Komerční banky

Priessnitzovy léčebné lázně a.s.
Výroční zpráva 2014

Lázeňský dům Mír :	Zástavní smlouva ze dne 22.3.2013 K zajištění pohledávek ze smlouvy o úvěru č. 99004269931 u Komerční banky
Parc.2669/1, 2669/3, 2669/4,2672/1:	Smlouva o zřízení zástavního práva podle Občanského zákona ZN 1/1356/12/LCSD ze dne 26.8.2013 K zajištění pohledávek ze smlouvy o úvěru č.1356/12/LCD u České spořitelny
Věcné břemeno	Na části nemovitosti v rozsahu dle gpl.č.6128-77/2011, za účelem zřizování, provozu, oprav a údržby distribuční soustavy ČEZ Distribuce a.s. v souladu se zákonem č.458/2000 Sb. Parcela 2711/2 21m2. Smlouva o zřízení věcného břemene – úplatná ze dne 24.6.2011
Věcné břemeno	Na části nemovitosti v rozsahu dle gpl.č.6229-28/2012, za účelem položení, užívání a údržby elektrického kabelu Vodafone Czech Republic a.s. Parcela 1343/2 Smlouva o zřízení věcného břemene – úplatná ze dne 29.6.2012

3.2.7 *Celkové výdaje vynaložené v účetním období na výzkum a vývoj*

Společnost v roce 2014 nevyvalovala žádné náklady na výzkum a vývoj.

3.2.8 *Náklady na odměny auditorské společnosti*

Společnost v účetním období 2014 vynaložila náklady na povinný účetní audit v hodnotě 390 tis.Kč.

3.2.9 *Soudní spory*

V roce 2014 byl proti akciové společnosti zahájen jeden soudní spor, který přechází do roku 2015. Žalovaným titulem je věcné břemeno k pozemkům parc.č.1374 a parc.č.2480/1. Žádné další soudní spory nejsou proti společnosti vedeny.

3.2.10 *Jiné významné události po datu sestavení účetní závěrky*

V akciové společnosti nedošlo k žádným významným skutečnostem po datu, ke kterému byla sestavena účetní závěrka.

3.3 *Pohledávky*

Pohledávky z obchodních vztahů	Rok 2014 Brutto	Rok 2013 Brutto
Krátkodobé pohledávky z obchodních vztahů	15 264	15 227
Z toho po lhůtě splatnosti nad 180 dní	976	1 594

3.4 Vlastní kapitál

3.4.1 Změny vlastního kapitálu v účetním období podle jednotlivých položek po zdanění

2014

	Počáteční zůstatek	Zvýšení	Snížení	Konečný zůstatek
Základní kapitál zapsaný v obchodním rejstříku	72 766	0	0	72 766
Základní kapitál nezapsaný v obchodním rejstříku	0	0	0	0
Vlastní akcie a vlastní obchodní podíly	0	0	0	0
Ažio	0	0	0	0
Rezervní fond	14 671	524	0	15 195
Ostatní fondy ze zisku	584	0	189	395
Kapitálové fondy	786	0	0	786
Rozdíly z přecenění nezahrnuté do hospodářského výsledku	0	0	0	0
Zisk minulých účetních období	100 823	0	1 068	99 755
Ztráta z minulých účetních období	0	0	0	0
Zisk/ztráta za účetní období po zdanění	X	32 300	X	32 300
CELKEM	189 630	32 824	1 257	221 197

2013

	Počáteční zůstatek	Zvýšení	Snížení	Konečný zůstatek
Základní kapitál zapsaný v obchodním rejstříku	72 766	0	0	72 766
Základní kapitál nezapsaný v obchodním rejstříku	0	0	0	0
Vlastní akcie a vlastní obchodní podíly	0	0	0	0
Ažio	0	0	0	0
Rezervní fond	13 784	887	0	14 671
Ostatní fondy ze zisku	505	1 050	971	584
Kapitálové fondy	777	9	0	786
Rozdíly z přecenění nezahrnuté do hospodářského výsledku	0	0	0	0
Zisk minulých účetních období	93 011	0	2 663	90 348
Ztráta z minulých účetních období	0	0	0	0
Zisk/ztráta za účetní období po zdanění	X	10 475	X	10 475
CELKEM	180 843	12 421	3 634	189 630

3.4.2 Rozdělení zisku

Nerozdělený zisk z účet.období r.2012 a minulých let	93 011
z toho v roce 2013 použito na:	
dividendy nebo podíly na zisku	0
rozpuštění rezervy k vlastním akciím	0
příděl rezervnímu fondu	887
příděl sociálnímu fondu	576
tantiémy	1 200
Nerozdělený zisk k 31.12.2013	90 348
Zisk k rozdělení z účet.období roku 2013 a minulých let	100 823
z toho použito v roce 2014 na:	
dividendy nebo podíly na zisku	0
příděl rezervnímu fondu	524
příděl sociálnímu fondu	544
tantiémy	0
Nerozdělený zisk k 31.12.2014	99 755

3.4.3 Základní kapitál, počet a druh akcií v nominální hodnotě

V průběhu roku 2014 nedošlo ke snížení ani zvýšení základního kapitálu společnosti.

Akcie na jméno nejsou veřejně obchodovatelné, jsou plně převoditelné a jsou spojeny s hlasovacím právem.

2014

	hodnota /ks	hodnota celkem
Akcie na jméno 72 766 kusů	1	72 766

2013

	hodnota /ks	hodnota celkem
Akcie na majitele 72 766 kusů	1	72 766

3.5 Závazky

Závazky z obchodních vztahů	Rok 2014	Rok 2013
Krátkodobé závazky z obchodních vztahů	18 221	15 551
Z toho po lhůtě splatnosti nad 180 dní	20	79

Závazky vůči institucím	Rok 2014	Rok 2013
Závazky ze sociálního zabezpečení	1 473	1 245
Závazky ze zdravotního pojištění	828	671
Závazky vůči finančnímu úřadu	6 070	578

Splatné závazky vůči institucím byly zaplacený v zákonném termínu.

3.6 *Zákonné a ostatní rezervy*

Zákonné rezervy

Společnost k 31.12.2014 v účetnictví nevykazuje žádné zákonné rezervy.

Účetní rezervy 2014

Účel	Počáteční stav	Tvorba	Čerpání	Konečný stav
Nevyčerpaná dovolená	2 056	1 861	2 056	1 861
CELKEM	2 056	1 861	2 056	1 861

2013

Účel	Počáteční stav	Tvorba	Čerpání	Konečný stav
Nevyčerpaná dovolená	1 761	2 056	1 761	2 056
Provedení auditu	400	0	400	0
Mimosoudní vyrovnání autorské poplatky	399	0	399	0
CELKEM	2 560	2 056	2 560	2 056

3.7 *Odložený daňový závazek, pohledávka*

Výpočet odložené daně	31.12.2014	sazba daně	Odložený daňový závazek	Odložená daňová pohledávka
Dlouhodobý majetek – účetní zůstatková cena k 31.12.2014	224 028	19%		
Dlouhodobý majetek – daňová zůstatková cena k 31.12.2014	178 049	19%		
Rozdíl ÚZC, DZC	45 979		8 736	
Opravné položky k pohledávkám	165	19%		31
Nedaňová rezerva na nevyčerpanou dovolenou	1 861	19%		354
Celkem odložený daňový závazek			8 736	
Celkem odložená daňová pohledávka				385
Celkem odložená daň.povinnost			8 351	

3.8 Výnosy

2014

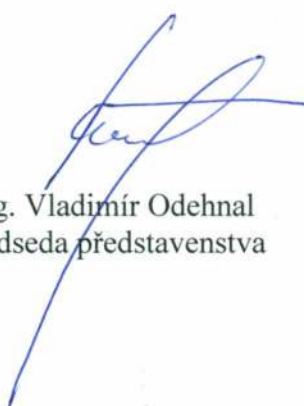
	Tuzemsko	Zahraničí
prodej zboží	16 221	
lázeňská péče	221 859	3 838
ostatní služby	42 666	

2013

	Tuzemsko	Zahraničí
prodej zboží	14 128	
lázeňská péče	184 098	3 119
ostatní služby	24 983	

Poznámka: Veškeré finanční údaje v tabulkách přílohy jsou uváděny v tisících Kč.

V Jeseníku dne 12.5.2015



Ing. Vladimír Odehnal
předseda představenstva