



KOUZLO GRÄFENBERSKÉ ZIMY

Lázeňští hosté, kteří na Gräfenberku zůstávali přes zimu, se na zdejší silný zimní vzduch těšili. Ten prý Priessnitz obzvlášť ke kůře doporučoval. Říkal, že ten chladný jesenický vzduch proniká ještě hlouběji do vody a každou nemoc vyšťourá. A také, že koupat se ve vzduchu nemůžeme nikdy přestat, i když je sebevíce studený. Přejeme Vám tedy, přátelé našich lázní, abyste u nás v Jeseníkách prožili opět kouzelnou zimu a dopřáli si ten nejčerstvější a nejzdravější vzduch široko daleko. Redakce Vašich Lázeňských pramenů.



PŘEMÝŠLEJ O MINULOSTI, BUDEŠ ZNÁT BUDOUCNOST

Vážení čtenáři, milí hosté,

říká se, že čas utíká jako voda, možná i právě jako voda prýstící z pramenů na Studničním vrchu. Stejně tak uběhly tři roky, kdy se s našimi lázeňskými setkáváte také prostřednictvím tohoto čtvrtletníku.

Seznamujete se v něm s dějinami lázní na Gräfenberku, s dosud málo známými historickými fakty, s osobnostmi, které zdejší lázeňství formovaly, a rovněž výraznými personami, jimž naopak zdejší prostředí bylo inspirací pro jejich další životní kroky.

Jedno čínské přísloví říká: 'Přemýšlej o minulosti a budeš znát budoucnost'. Milí čtenáři, je mi nesmírnou ctí, že právě za těmito osobnostmi, které se během předchozích dvou staletí zasloužily o rozvoj a zachování existence Priessnitzových lázní, nyní mohu stát já se svými kolegy, navazovat na jejich obdivuhodné činy a snažit se vytvářet stejně bohatou budoucnost.

Když se poohlédnu za tématy a událostmi, o kterých jsme Vás v Lázeňských pramenech informovali, za ty tři roky se událo dost. Jsem velice hrdý, že jsme v roce 2012 ustálili reformy lázeňské péče a dokázali se odrazit od pomyslného dna, že pečujeme o lázeňské poklady a budujeme další. Za všechny mi dovoluji připomenout revitalizaci Ripperovy promenády, vybudování jedinečného inhalatoria, rekonstrukci historické budovy Vídeňské kavárny, nesmím opomenout ani vytvoření Centra rodinné lázeňské turistiky v Jubilejní vile a léčebném domě Mír. Společnými silami s ostatními partnery pečujeme o prameny na Studničním vrchu, bez nichž by naše lázně ztratily kus svého genia loci. Stále se snažíme pokračovat ve šlepičích tradičních vodoléčbách, ale také Vám naopak chceme nabízet komfort moderních procedur, léčebných a relaxačních trendů. Těší mne kvalitní zájem pro naše dětské pacienty a úspěšné zavedení speciálního dětského programu Veselé lázně s celoročními aktivitami, včetně nově otevřeného muzea nejoblíbenější stavebnice na světě.

Nebojím se říci, že i do dalšího roku máme ambiciózní plány, které opět zvýší kredit našich lázní a přispějí k pokračování odkazu Vincenze Priessnitze dalším generacím. Postupně Vás s nimi budeme seznamovat na stránkách tohoto čtvrtletníku.

Dovoluji mi, abych na tomto místě poděkoval za spolupráci na jedinečné 168. lázeňské sezoně na Gräfenberku Olomouckému kraji, Městu Jeseník, Svazu léčebných lázní ČR i Sdružení lázeňských míst, všem našim partnerům, dodavatelům i jednotlivcům.

Vám, vážení, přeji, aby samozřejmostí Vašeho roku 2016 bylo vedle profesních úspěchů neochvějně rodinné zázemí a pevné zdraví. A těším se, že právě partnerem Vašeho zdraví budou v novém roce opět naše lázně.

Ing. Michal Gaube
předseda dozorčí rady PLL a.s.

PÁR SLOV S...

V květnu 2015 Olomoucký kraj navštívil prezident Miloš Zeman. Prezident absolvoval časově náročný program, v rámci něhož zavítal také na sever kraje, k nám na Jesenícko. Priessnitzovy léčebné lázně byly hrdým hostitelem této návštěvy.

Pane prezidente, návštěva Olomouckého kraje byla ve spojení s množstvím povinností velice náročná, co ve Vás však zanechalo opravdu dojem?

Nádherná krajina a skvělí lidé. Pro mne jsou v rámci krajských návštěv vždy nejdůležitější setkání s občany. Plním tak slib, že každý občan, který o to projeví zájem, bude mít během mého mandátu možnost setkat se s prezidentem.

Jak jste vnímal Jesenícko, resp. Jeseník?

Každá krajská návštěva je hodně pracovní záležitostí. Ale když přejíždím vozem mezi jednotlivými místy, v těch chvílích se kochám krásami naší země. V Jeseníku jsem si navíc našel čas, kdy jsem v klidu poseděl na balkoně a v tichosti jsem si užíval pohled na nádhernou krajinu.

Při své návštěvě severu kraje jste bydlel v Priessnitzových léčebných lázních. Měl jste v nabitém programu možnost vyzkoušet tradiční vodoléčebné procedury?

Bohužel, na to v mém programu nebyl čas. Ale viděl -

a pozdravil jsem se - s řadou evidentně velmi spokojených klientů lázní. Je zřejmé, že je u vás dobře.

Zkoušel jste někdy při nachlazení či jiných obtížích např. Priessnitzův zábal?

Tento zábal samozřejmě znám, za tu dobu, co jsem prezidentem, jsem ho ale nevyzkoušel.

Vincenz Priessnitz je považován za zakladatele moderní vodoléčby a prvních vodoléčebných lázní světa. Nejen jeho léčebný, ale i významný kulturní přínos potvrdilo v prosinci minulého roku ministerstvo kultury zápisem na seznam nehmotného kulturního dědictví ČR. Myslíte, že by mohl být vnímán i Evropou jako jeden z velikánů jejich dějin?

Určitě ano. Osobností, které něco konkrétního vykonaly ve prospěch všech, bychom si měli nejenom vážit, ale měli bychom o nich hovořit i za hranicemi.

Pokračování na straně 2...



LÁZNĚ SKRZE KAMENY A SKÁLY

KÁMEN „PRIESSNITZŮV ODKAZ“

Mramorový hranol s německým nápisem, velebícím léčivou moc studené vody ve spojení se střídavou stravou, pohybem a čerstvým vzduchem, vznikl v roce 1881, iniciátory byli Jan Ripper a Marie Müllerová. Nachází se mezi schodištěm a lázeňským domem Ripper, kousek pod rodným domkem Vincenze Priessnitze.

HYDROPATICKÉ SKÁLY

Skály, které se nacházejí v lese asi 500 metrů nad Jižním svahem, dostaly své jméno podle již zaniklého nápisu, který do nich nechal v roce 1836 vytesat baron von Chabot. Děkovný nápis byl věnován Priessnitzovi coby Géniovi hydrophatie – vodoléčby.

NASSAUSKÝ KÁMEN

označuje začátek Nassauské stezky a najdeme jej asi třicet metrů za Polským pramenem. Jeho původ sahá do roku 1871, kdy jej nechal vyrobřit vévoda von Nassau u příležitosti budování Nassauské cesty. Původní německý nápis byl po válce odstraněn, v roce 2013 byl ozdoben novou deskou s českým nápisem, připomínajícím zásluhy nasavského vévody a nadporučíka Rippera.

RIPPERŮV KÁMEN

Podlouhlý, ležící kus žuly s poněkud záhadným nápisem H. Ripper! Comt. H.S. – 1890 – FrI. A.E. se nachází u stejnojmenného rozcestí na červené turistické značce, která vede z lázní ke zřícenině Kaltenštejna u Černé Vody. Evidentně byl věnován Janu Ripperovi v roce 1890, kdo a proč tak ale učinil, zůstává záhadou, stejně jako část vytesaných nápisů.

BERTIN KÁMEN

Velký kámen s vytesaným nápisem Bertha Stein se nachází u žluté turistické značky mezi Priessnitzovým pramenem a Studničním vrchem. Nachází se, a stále ještě nachází. Jenže se ztratil, zmizel, schoval... Kdybyste jej našli, dejte nám vědět!

KÁMEN U HUDEBNÍHO ALTÁNKU

Pozoruhodně tvarovaný tmavý přírodní kámen, připomínající při troše fantazie velblouda, pochází z lomu v Ondřejovicích u Zlatých Hor. Jedná se o krystalický vápenc neboli mramor.

Pokračování na straně 2...



Ripperův kámen

NEJSTARŠÍ SETKÁNÍ ODBORNÍKŮ NA DUŠI SE USKUTEČNÍ OPĚT V JESENÍKU

Rok co rok se v Priessnitzových lázních téměř šedesát let setkávají psychologové, psychiatři, fyziologové, neurologové, farmakologové a další specialisté, aby diskutovali nad vybranými tématy a představili vývoj oboru a jeho novinky. Nejinak tomu bude letos. Na začátku ledna naše lázně hostí už 58. ročník česko-slovenské psychofarmakologické konference. Hlavním tématem je psychofarmakologie a její budoucnost.

Česko-slovenská psychofarmakologická konference je tradičním celonárodním setkáním odborníků zaměřeným na klinickou psychofarmakologii s přesahem jak do základního výzkumu na jedné straně, tak do klinických neurověd a neuropsychiatrie na straně druhé. Priessnitzovy léčebné lázně jsou jejím hrdým hostitelem bez přestávky celých neuvěřitelných 58 let.

VÝHLED S NEJASNÝMI OBRYSY

V poslední době psychofarmakologie zaznamenává zpomalení procesu vývoje nových léčiv psychických onemocnění a zároveň zpomalení jejich distribuce k pacientům. Důsledkem tohoto trendu je tak mimo jiné to, že nových a inovativních přípravků se v posledních letech dostává do praxe skutečně poskrovnu. Důvody nejsou jen výzkumné, ale také ekonomické a administrativní. A právě touto situací se zabývá letošní lednová konference. Organizátoři ji nazvali výstižně: Psychofarmakologie - výhled s nejasnými obrysy.

PĚT ODBORNÝCH DNÍ

Jednotlivé dny konference, kterých se opět zúčastní na sedm set odborníků, jsou podobné jako v minulosti věnovány vždy dopoledne jedné vybrané skupině psychofarmak (antipsychotika, antidepresiva, thymoprofylaktika, anxiolytika a hypnotika, kognitiva). V programu nechybí plenární přednášky pozvaných špičkových domácích a zahraničních odborníků, symposia, workshopy zaměřené na osvojení a prohloubení praktických znalostí a dovedností a ani prestižní sekce Nový výzkum. Odborné setkání, které pořádá Česká neuropsychofarmakologická společnost, se uskuteční v Priessnitzových léčebných lázních 6. až 10. ledna 2016.



Prof. MUDr. Cyril Höschl, DrCs., FRCPsych., místopředseda ČNPS

POBYTOVÉ NOVINKY V PRODEJI OD 11.1.2016

Každým rokem pro vás připravujeme aktualizovanou nabídku pobytových balíčků s novými procedurami či specifickým léčebným programem v rámci jednotlivých indikací.

Letošní rok představíme naše nové pobytové balíčky již v pondělí 11. ledna na našich stránkách a vy už se teď můžete těšit na novinky v oblasti léčebných pobytů, kde se po úspěšné léčbě pacientů s dýchacími problémy (CHOPN) budeme zaměřovat právě na prevenci těchto potíží. Další novinky chystáme v oblasti MEDICAL WELLNESS, tj. u kratších pobytů s léčebným zaměřením. Očekávejte nový speciální pobyt, který vám uleví od bolesti zad. Novinku mohou očekávat také milovníci „čistokrevného wellness“, to znamená dokonalého hýčkáni těla s maximální relaxací a uvolněním.

Akční pobyty přinesou jednu specialitu - pobyt „Zahajte sezonu s námi“. Jeho termín už je jistý, 169. lázeňskou sezonu budeme zahajovat v 12. - 15. května 2016. Věřte, že tento pobyt si rozhodně užijete.

Tedy nezapomeňte! V pondělí 11. 1. v 11:00 hodin začínáme.

VAŠE NEJOBLÍBENĚJŠÍ POBYTY



LÉČEBNÉ POBYTY GARANTOVANÉ LÉKAŘEM

KOMPLEXNÍ SAMOPLÁTECKÝ POBYT

Pro celkové řešení zdravotních problémů a dlouhodobých potíží doporučujeme Komplexní samoplátecký pobyt. Absolvování pobytu je ideálním řešením situace, kdy vám zdravotní pojišťovna neschválila návrh na komplexní léčbu. Samozřejmě je vstupní vyšetření, díky kterému vám naši specialisté určí přesný léčebný plán na základě vašeho aktuálního zdravotního stavu. A doporučení našich lékařů zní: Tento pobyt absolvujte nejlépe celých 14 dní.

Základní 8denní pobyt zahrnuje

7x ubytování, 7x polopenzí s výběrovou stravou a léčebné procedury v hodnotě 480 Kč za den. Součástí pobytu jsou vstupní a výstupní lékařské vyšetření.

Cena od 6 930 Kč/osoba



MEDICAL WELLNESS
LÁZEŇSKÝ POBYT
PRO SENIORY

Udělejte radost babičce, dědečkovi, rodičům, svému životnímu partnerovi anebo sami sobě! Přímou pro seniory na míru vytvořený program zajišťuje dokonalou celkovou regeneraci, povzbuzení těla i ducha. Buďte si jisti, že tento pobyt ve vás probudí novou životní vitalitu.

Základní 8denní pobyt zahrnuje

7 x ubytování, 7 x polopenzí, vstupní a výstupní lékařské vyšetření a léčebný program.

Naši lékaři doporučují tuto skladbu

léčebného programu:

1x koupel perličková s bylinkami, 1x koupel celková bylinková, 1x koupel vířivá s rašelinovým extraktem, 2x parafin, 2x zábal z jílů kloubní malý max. 4 lokality, 2x masáž klasická částečná, 1x reflexní masáž plosky nohy, 1x kyslíková terapie dle prof. Ardenna, 1x plavání v rehabilitačním bazénu.

Pobyt je možno objednat také v 15denní variantě.

Cena od 6 201 Kč/osoba



WELLNESS
ROMANTIKA VE DVOU

Užijte si jeden druhého v magickém prostředí jeseníckých hor. Výjimečná poloha našich lázní, famózní výhledy na hřebeny hor a budova Sanatoria Priessnitz, připomínající spíše barokní zámek než hotel, vám oběma budou dokonalým zázemím. Připravíme vám společnou romantickou večerní koupel i večeri při svíčkách, nezapomeneme na společnou aromatickou masáž. Jednoduše vás zahrneme naší nejlepší péčí!

3denní pobyt pro 2 osoby zahrnuje

2x ubytování pro 2 osoby, 2x polopenze s výběrovou stravou pro 2 osoby (na uvítanou romantická večeře + sekt)

Lázeňské procedury:

1x společný whirlpool, 1x koupel lekninová + perličková (pro ženu), 1x koupel chmelová (pro muže), 1x párová masáž aromatiká.

Cena od 5 630 Kč/osoba

TIP NA VÝLET

NEJLEPŠÍ
BĚŽKAŘSKÉ
STOPY JSOU
KOLEM PAPRSKU.
ZARUČENĚ!

Všem „sněhomilům“ nastává nejoblíbenější roční období. Byl by hřích na tomto místě nepředstavit jeden z nejoblíbenějších cílů lyžníků v Rychlebských horách. Chatu Paprsek, na hlavní hřebenevé trase vedoucí od Králického Sněžníku na Ramzovou a do Lipové, si zamilujete z mnoha důvodů.



První turistická organizace Jesenícka, jejíž spoluzakladatelem byl mimo jiné i Priessnitzův zeť Johann Ripper, vznikla v roce 1881. Od počátku své existence začala po jeseníckých hřebenech budovat horské chaty a rozhledny. Oblast mezi Králickým Sněžníkem a Ramzovou však byla tímto stavebním boomem dlouho nedotčena. Až ve třicátých letech minulého století se podařilo členům spolku ze Starého Města pod Sněžníkem konečně prosadit výstavbu turistického zázemí na svazích hory Titzhübel, Výhled 1030 m.n.m.

PENĚŽNÍ SBÍRKA NA LUXUSNÍ CHATU

Snem místních turistů byla útulná horská chata s tekoucí teplou a studenou vodou a ústředním topením. V její blízkosti naplánovali také výstavbu vodní elektrárny, která měla chatu zásobovat elektrickým proudem. Na stavbu tohoto smělého projektu však museli vyhlásit veřejnou sbírku. Dnes je až obdivuhodné, že v době světové hospodářské krize požadované finanční prostředky skutečně získali. Slavnostní otevření chaty, která dostala název Schlesierhaus (Slezský dům), se konalo v neděli 21. srpna 1932.

5 DŮVODŮ, PROČ SI PAPRSEK ZAMILUJETE I DNES

Dnešní Chata Paprsek je vyhledávaným místem turistů z obou stran hranice. A není divu. V zimě široko daleko nenajdete lépe upravenou síť běžkařských okruhů, z nichž některé zní opravdu pohádkově: Pralínka, Pohádka, Medvědí bouda. S nimi jsou spojeny výhledy k Šeráku, Králickému Sněžníku a samozřejmě do polské části Rychleb. Na své si však na Paprsku přijdou i lyžaři, vyhlášený je i tamní snowpark. A máme prozradit dva poslední důvody, proč se do tohoto kouzelného místa uprostřed Rychleb vydat? Těmi jsou přeci místní vyhlášené borůvkové knedlíky a nezaměnitelná atmosféra.

vj

AKCE NA PAPRSKU

běžkařské závody

JESENICKÁ 24 HODINOVKA

12. – 13. března 2016



xmountain.cz

VÍDEŇSKÁ KAVÁRNA VYCHOVÁVÁ MLADÉ GASTRONOMY

Od června si v Priessnitzových léčebných lázních můžete šálek kávy s domácím zákuskem dopřát ve znovu-obnovené Vídeňské kavárně. A rozhodně nejde o ledajakou kavárnu. Kromě svého oživení po téměř dvou desetítkách let strádání se může chlubit i netradiční funkcí. Praktické zkušenosti v oboru v ní získávají budoucí servírky, číšníci, kuchaři i cukráři. Hodnocení mohou dostat právě od vás. Okamžitě.



BĚŽÍ PRVNÍ ŠKOLNÍ ROK

Centrum odborné přípravy Vincenze Priessnitze v gastronomických a potravinářských oborech - středisko praktického vyučování v restauraci Wiener Kaffeehaus začalo fungovat, coby školská právnická osoba, s prvním zářijovým dnem nového školního roku 2015/2016. Praktické vyučování zde pod vedením učitelů a instruktorů odborného výcviku v současné době vykonává 45 žáků Střední školy gastronomie a farmářství Jeseník. V blízké době počítáme s navázáním ušší spolupráce v zajištění praxe také pro další školy v regionu i mimo něj. Během výuky praktických činností se tak na reálném pracovišti mají možnost setkávat žáci všech ročníků tří učebních a jednoho maturitního oboru vzdělávání.

MODERNÍ VYBAVENÍ

Středisko praktického vyučování disponuje nejmodernějším technologickým vybavením splňujícím náročné

požadavky pro výuku současných trendů v oborech kuchař, číšník, cukrář, pekař a gastronomie. Suterén budovy ukrývá kavárenská část s otevřenou kuchyní, která umožňuje tzv. front cooking, čili vaření před zraky hostů restaurace. Tento moderní trend si získává oblibu u stále větší skupiny zákazníků a činí tak samotnou přípravu i dohotovení pokrmů před jejich zraky ještě zajímavější a lákavější. Pro přípravu pokrmů jsou používány čerstvé, sezónní suroviny, velký důraz je také kladen na místní a regionální produkty. Hosté restaurace a kavárny tak mohou ochutnat z pestré nabídky zákusků a dezertů. Práce baristů je prezentována

KAVÁRNA I RESTAURACE

V prvním nadzemním podlaží se nachází restaurační a kavárenská část s otevřenou kuchyní, která umožňuje tzv. front cooking, čili vaření před zraky hostů restaurace. Tento moderní trend si získává oblibu u stále větší skupiny zákazníků a činí tak samotnou přípravu i dohotovení pokrmů před jejich zraky ještě zajímavější a lákavější. Pro přípravu pokrmů jsou používány čerstvé, sezónní suroviny, velký důraz je také kladen na místní a regionální produkty. Hosté restaurace a kavárny tak mohou ochutnat z pestré nabídky zákusků a dezertů. Práce baristů je prezentována

bohatým sortimentem káv, kávových specialit a jiných teplých nápojů. Pro výuku barmanů a someliérů je zde dostatečně vybavený bar, vinotéka a výčepní zařízení s třemi druhy piva. Od jara do podzimu mají naši hosté možnost posezení ve stylovém altánu s možností sezónní nabídky grilovaných specialit a nápojů.

Z KAVÁRNY ROVNOU DO ŠKOLNÍCH LAVIC

Druhé nadzemní podlaží budovy v sobě skrývá dvě prostorné učebny určené pro teoretickou výuku odborných předmětů s možností pořádání různých odborných kurzů a seminářů.

Celá budova SPV je protkána moderními audiovizuálními technologiemi, které umožňují například přenos obrazu a zvuku z centrální kuchyně do výukových místností, nebo na velkoplošné obrazovky umístěné v restaurační a kavárenské části. Lektor tak může využívat při své práci moderní kuchyňské vybavení a zároveň dodržovat hygienické požadavky včetně systému HACCP. Jeho práci pak účastníci mohou sledovat i mimo samotné pracoviště lektoři a být s ním ve spojení přes náhlavní audio soupravu s bezdrátovým přenosem.

VÝJIMEČNÉ VZDĚLÁVACÍ STŘEDISKO

Centrum odborné přípravy Vincenze Priessnitze v gastronomických a potravinářských oborech - středisko praktického vyučování je tak svou komplexností, rozsahem služeb i formou poskytování odborného vzdělávání jedinečným a unikátním vzdělávacím subjektem, který nelze nalézt nikde nejen v rámci regionu, ale také v celé České republice.

Díky těmto výše popsaným skutečnostem si klademe za náš hlavní cíl vychovávat z našich žáků v reálném prostředí se skutečnými hosty a zákazníky moderní gastronomické odborníky, kteří obstojí na dnešním trhu práce, a to jak svými znalostmi a dovednostmi získanými během svého teoretického a praktického vzdělávání, tak i svým individuálním a profesionálním přístupem k hostům.

Luděk Ungeremmann
ředitel COP VP

TIP NA VÝLET

NEJEN ZA HISTORIÍ ZÁPALK

Mezi Bystřičskými horami a masivem Králického Sněžníku, na staré obchodní stezce vedoucí k Baltu, kterou využívali Kelové i staří Římané, leží polské město Bystrzyca Klodzka. Městečko od Jeseníku vzdálené necelých 70 kilometrů patří díky svému vzhledu a nevědám hodnotám středověké architektury k nejzajímavějším místům v oblasti Kladska. Kromě architektury je velkým turistickým lákadlem i zdejší Muzeum zápalok.



Muzeum je atrakcí regionálního i celostátního významu. Je to jediné muzeum svého druhu v Polsku a patří do nevelké skupiny muzeí na světě, které se věnují ohni, zápalokám a zápalokačům. Bystřické muzeum zápalok vzniklo v roce 1964 z iniciativy občanů města, členů Klubu přátel Bystřice a vedení místní továrny na zápaloky.

Muzeum vlastní bohaté sbírky nástrojů k roznecování ohně - doutnákových, benzinových, plynových, elektrických a chemických zápalokačů a různých druhů křesadel. Sbírkou obsahují také zápalokové krabičky a nálepky z celého světa, staré knihy, pohlednice a rytiny. Samostatná expozice je věnována historii Bystřice Klodzka.

Pokud se vydáte za historií německého vynálezu, který o zasouvání krabičky doplnil Švéd J. E. Lundström a roku 1855 je začal průmyslově vyrábět, nepochybně si projít samotné město. K zachovalému systému opevnění patří Kladská bašta s vyhlídkovým ochozem, Vodní brána s téměř pohádkovým cimburím i Rytířská bašta, která byla přestavěna na zvonici. Jistě zaujme radnice, která vás svou architekturou přenesla do renesanční Itálie, nebo jedna z mála dochovaných památek bývalého soudnictví ve Slezsku - kamenný pranýř z roku 1556 umístěný přímo před muzeem.

Více se o muzeu můžete dozvědět na:
www.muzeum.filumenistyka.pl
O samotném městě pak na
www.bystrzyckaklodka.pl

vj/ www.bystrzyckaklodka.pl

VÍTE, CO JE ROHOVÁ KÚRA?

V dnešní době nabírá většina návštěvníků vodu z pramenů do plastových lahví. Ty jsou lehoučké, dobře uzavíratelné a můžete si s sebou vzít nějaký ten litr „čisté gräfenberské“ do zásoby. Na recepcích a informačním centru můžete také zakoupit klasická lázeňská pítká pro pohodlnější a stylovější nabírání a popíjení přímo u pramenů. Věděli jste ale, že je zde ještě jedna možnost? Ještě jedna zapomenutá tradice z éry Vincenze Priessnitze?



Zdroj: SOka Jeseník

Priessnitzovi pacienti se zmiňují o „rohové kúře“. Tou nemyslí nic jiného, než procházky k pramenům, pití vydatného množství vody a omývání vodou. Název vyplývá z nezbytné pomůcky, která se při tom používala – kravského nebo buvolího rohu. Pozorný pohled odhalí na starých obrázcích lázeňské hosty se závěsnými rohy, v některých případech přímo u rohové kúry. Ačkoliv neznáme podrobnosti, je logické, že v Priessnitzově vodoléčebném ústavu, který vznikl na místě zemědělské osady, se používaly právě tyto „nádobí“ a ne jiné. Vždyť v Evropě vyrobený porcelán v té době byl stále ještě novinkou, první mariánskolázeňské či karlovarské lázeňské koflíky, usnadňující popíjení z tamějších horkých zříd, spatřily světlo světa teprve kolem roku 1815.

Významné lázeňské hosty Priessnitz obdarovával rohy s kovaním ze vzácných kovů. Rohy coby nádoby z dávných časů však nepostrádají styl i bez zlatých či stříbrných doplňků. A tak, kdoví, třeba se časem „rohová kúra“ v našich lázních znovu rozšíří a stará tradice bude obnovena.

jg

BALNEOPARK SE STAL NEJINSPIRATIVNĚJŠÍM PROJEKTEM ČESKO-POLSKÉ SPOLUPRÁCE

Na začátku prosince se v Olomouci uskutečnila poslední výroční akce ukončeného sedmiletého období Operačního programu přeshraniční spolupráce mezi Českem a Polskem. Její součástí bylo vyhlášení nejlepšího projektu, který program za dobu své činnosti podpořil. Vítězem se stal náš Balneopark!

Operační program přeshraniční spolupráce Česká republika – Polská republika v předchozích sedmi letech podporoval rozvojové projekty v příhraničních oblastech mezi Českou republikou a Polskem. Z programu tak mohly být financovány projekty z Libereckého, Královéhradeckého, Pardubického, Moravskoslezského a samozřejmě Olomouckého kraje. Z polské strany se program týká regionu jeleniogórsko-walbrzyského, opolského, rybnicko-jastrzabského a bielsko-bialského.

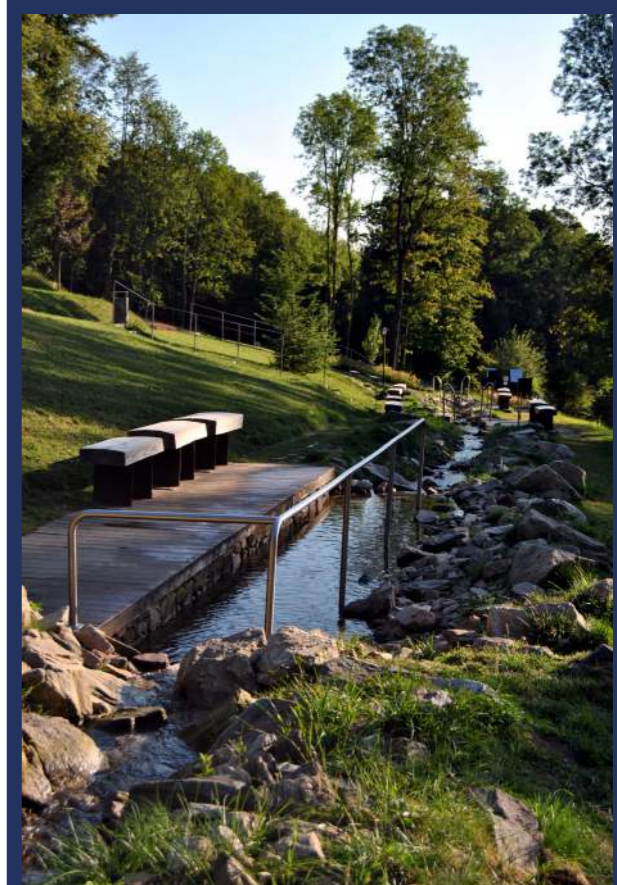
Program každoročně vyhlášoval anketu, ve které veřejnost mohla hlasovat o nejlepším projektu, který se daný rok ve jmenovaných regionech realizoval. V roce 2011 se veřejnosti nejvíce líbil unikátní projekt naší „vodní zahrady.“ Jeho jedinečnost potvrdilo aktuálně i prosincové vítězství v Olomouci. Odborná porota projekt Balneoparku

označila za nejinspirativnější projekt celého programovacího období 2007-2013. „Skutečnost, že porotci svým rozhodnutím potvrdili výsledek ankety z roku 2011, nás opravdu velice těší,“ svěřil se po udělení cen MUDr. Jaroslav Novotný, primář Priessnitzových léčebných lázní a zároveň předseda Společnosti Vincenze Priessnitze, která projekt v jeseníckých lázních realizovala. „Vedle stále vzrůstající návštěvnosti Balneoparku je cena dalším důkazem, že naše myšlenka vytvořit ve svahu nad lázněmi zhmotněný svět priessnitzovských procedur byla skutečně správná. A věřím, že v rozvoji Priessnitzova odkazu budeme i nadále úspěšní. Zaslouží si to,“ uzavírá MUDr. Novotný.

vj



VINCENZE PRIESSNITZE Balneopark



V případě zájmu o podporu údržby a provozu Balneoparku Vincenze Priessnitze můžete zaslat libovolnou částku na účet č.:

230 308 000 / 0300

Společnosti Vincenze Priessnitze, z.s., která spravuje tento unikátní lázeňský projekt.

NEJMLADŠÍ PRAMENÁŘ

Martin Mlečka je dvanáctiletý kluk z jižní Moravy, který se svými rodiči jezdí každé léto do jesenických lázní. A právě zde si Martin našel na svůj věk neobvyklého koníčka, kterým se staly prameny, jejich hledání v krajině a sbírání informací o nich.

„Poprvé jsme přijeli do Jeseníku v létě 2012, Martinovi bylo tehdy devět let,“ vzpomíná Martinova maminka Jindřiška. „To jsme ještě netušili, že tam nějaké prameny jsou. Jen nám naši známí, které jsme jeli do lázni navštívit, říkali, že to tam je hezké. Martin se na cestu připravoval, zjistil, že v okolí jsou prameny a rozhodl se je vyhledat. Připravil si sešit, do kterého si pak psal zápisky.“

MARTIN MĚŘÍ I OBSAH DUSIČNANŮ

Zápisník s informacemi o navštívených pramenech si Martin vede už čtvrtým rokem. K pramenům si začal brát také teploměr a stopky a zaznamenává si informace o průtoku a teplotě vody. Začíná se pouštět i do náročnějších měření. „U Teschnerova pramene jsem letos změřil i dusičnany, dusitany a tvrdost. Dusičnanů bylo 1 mg/l, dusitanů 0 mg/l a tvrdost 0 °N,“ uvádí Martin.

Po prvních návštěvách Jeseníku začal Martin vyhledávat vodní zdroje i doma na jižní Moravě a při dalších výletech s rodiči, například na Šumavě. Každý rok stihne navštívit velkou část pramenů na Studničném vrchu a občas vyrazí i za těmi vzdálenějšími například v okolí Vápenné či Bělé. Údaje si Martin Mlečka přepisuje z deníku do přehledných excelových tabulek a má tak možnost porovnat rozdíl oproti například loňskému roku. Letošní suché a horké léto se výrazně podepsalo na snížení, v mnoha případech nulové průtočnosti gráfenberských zřídél.

Zápisy a fotky od mladého pramenáře najdete také v Národním registru pramenů a studánek na www.estudanky.eu.



Zdroj: archiv Martina Mlečky

„S prvním zápisem jsme mu před třemi lety ještě s manželem pomáhali, od té doby už to dělá sám,“ říká Martinova maminka.

Martinovi tímto děkujeme za informování o jesenických pramenech a přeje mu mnoho zdaru při dalších cestách k

pramenům. A pramenům, těm našim lázeňským, i všem ostatním, dostatek lidí, kteří se o ně budou zajímat a pečovat, a také hojně množství sněhu a deště od Matky přírody.

jj

NEJMENŠÍM HOSTŮM PŘIPRAVUJEME VESELEJŠÍ UBYTOVÁNÍ. POMÁHÁ NÁM AKADEMICKÁ MALÍŘKA

V dětském věku je opakovaná lázeňská péče velmi důležitá, protože brání v rozvoji chronického onemocnění v dospělosti. Je proto podstatné, aby se u nás děti všech věkových kategorií cítily jako doma. Pro jejich nejnáročnější potřeby nabízíme ubytování ve třech specializovaných lázeňských domech. Jeden z nich se na konci prosince proměnil v jesenickou pohádkovou krajinu.

KDO JE ZDEŇKA ŘEZBOVÁ-MORÁVKOVÁ?



Zdeňka Řezbová-Morávková je mladá výtvarnice, která se do Rychlebských hor odstěhovala před šesti lety z Brna. Žije v malé osadě Zálesí nedaleko Javorníka se svým manželem a dvěma dětmi. Vystudovala Fakultu výtvarných umění VUT v Brně v ateliéru ak. malíře Vladimíra Mertly. Už tehdy se zajímala o spojení umění, veřejného prostoru, přírody a ekologie. Proto se na fakultě specializovala právě na umění ve veřejném prostoru a na landart. U ak. sochaře Jana Ambruže dokončila doktorské studium prací zaměřenou na ekologicky angažované umění. V současnosti je kurátorkou mini-výstavního sakrálního prostoru „Kaplíčka v Zálesí“, o kterém se říká, že je nejmenší galerií na světě. Zdeňku také zaměstnává chod Tančírny v Račím údolí, kde je kulturním kreatívem. Rovněž je externí lektorkou Národní galerie v Praze, pro kterou připravila řadu letních a víkendových kurzů zaměřených na tradiční i současná média.



Návrh výtvarby vestibulu dětského lázeňského domu Wolker. Zdroj: Zdeňka Řezbová-Morávková

Počet dětských pacientů v Priessnitzových lázních stoupá od roku 2013. Léčit se k nám přijíždí především s ekzémy a dýchacími problémy. „V roce 2014 k nám přes zdravotní pojišťovny přijelo na pobyt 1685 dětí, letos jich bylo bez mála dva tisíce,“ konkretizuje Tomáš Rak, obchodní ředitel společnosti. K těmto číslům je však třeba připočítat stovky dětí, které přijíždí jako samopláci nebo na ozdravné pobyty organizované školami či samosprávami. „Není tedy divu, že je pro nás důležité, aby se u nás děti cítily co nejlépe, jako ve svém domácím prostředí,“ doplňuje Rak.

VESELÝ A HRAVÝ VESTIBUL

Během prosincové provozní přestávky tak svoji novou podobu získala vstupní hala dětského lázeňského domu Wolker. „Vstupní prostor a hala je vymalována motivy z přírody a je volně inspirována krajinou Jeseníků,“ představuje svou práci akademická malířka Zdeňka Řezbová-Morávková. Bez zajímavosti jistě není, že tato mladá

výtvarnice se o prostory určené dětem zabývá dlouhodobě. Už v roce 2007 získala Cenu děkana FaVU VUT Doc. ak. soch. Michala Gabriela za diplomovou práci 'Dětský koutek', v Javorníku v minulých letech realizovala výtvarbu v mateřském centru Flek a herny v eko-centru Rychleby. Protože je dům určený těm nejmenším, často předškolním dětem, jsou použity i různé postavy zvířat. „Malba pracuje s velkou členitostí prostoru a průhledy do jiných chodeb. Část obrazu je tak vidět přímo a část je překvapením, které dítě objeví, až když vstoupí za rampu nebo do chodby. Od vchodu tak např. vidíte horskou krajinu a při pohledu 'za' se vám otevře pohled do světa a života v podzemí,“ pokračuje malířka. Malba barevně doplňuje a rozvíjí původně strohý a chladně působící interiér. Svět přírody je tvarově zjednodušen a geometricky stylizován, ale jen do té míry, aby se v něm děti stále dobře orientovaly a aby je malba bavila.

vj

LÁZEŇSKÉ KLUIŽIŠTĚ

Lázeňské kluziště je tradiční zimní atrakcí, kterou u nás v Priessnitzových léčebných lázních můžete navštívit. Slavnostní otevření kluziště probíhá vždy na začátku prosince, provoz ukončujeme v polovině března. Nebylo tomu jinak ani v letošním roce, kdy jsme provoz zahájili v pátek 4. prosince a na bruslích nás navštívil Mikuláš s Andělem i s Čertem. Na děti čekalo opět mnoho soutěží a her a každý dostal nějakou dobrotu.

Provozní dobu i ceník na kluzišti jsme zachovali totožný s loňským rokem. Denně otvíráme ve 14 hodin a bruslicí blok trvá vždy 90 minut. Pro ty, kteří nemají vlastní brusle, máme samozřejmě k dispozici brusle všech velikostí na zapůjčení. Kluziště mohou využívat také školní kolektivy i ostatní organizace, vždy však po předchozí telefonické domluvě.

Loňskou novinku, permanentky na kluziště, vám nabízíme i letos. Na ledě pravidelně pořádáme akce pro děti i dospělé. V této čerstvě odstartované sezóně se můžete těšit na pravidelné školičky bruslení, dovednostní hry pro děti, karnevaly, diskotéky na ledě, ale také na exhibiční utkání hokejistů.

Mgr. Lenka Kurečková
vedoucí volnočasových aktivit

Kluziště
Priessnitz

Jeseník
město v srdci přírody

Na provozu umělého kluziště se finančně podílí město Jeseník.

Provozní doba:

Pondělí, Úterý:
14:00 – 15:30 16:00 – 17:30 18:00 – 19:30
20:00 – 21:30 hokejová družstva
Středa, Čtvrtek:
14:00 – 15:00 16:00 – 17:30
18:00 – 19:30 hokejová družstva
20:00 – 21:30 možnost rezervace
Pátek, Sobota:
14:00 – 15:30 16:00 – 17:30 18:00 – 19:30 20:00 – 21:30
Neděle
14:00 – 15:30 16:00 – 17:30 18:00 – 19:30
20:00 – 21:30 možnost rezervace
Dotazy a rezervace kluziště si můžete domluvit na telefonu
584 491 128 nebo 724 305 126.

PŘIPRAVUJEME PRO DĚTI V ROCE 2016

29. 1.
Karneval na ledě
zábava pro malé i velké na kluzišti pod širým nebem



18. – 20. 3.
Oslavy Světového dne vody
v 1. vodoléčebném ústavu světa
25. – 28. 3.
Lázeňské Velikonoce
nejvýznamnější křesťanské svátky v lázních
30. 4.
Pálení jesenických čarodějnic
tradiční bujaré oslavy příchodu jara
5. 6.
Den dětí v Priessnitzových léčebných lázních
celodenní zábava, soutěže, koncerty
1. 6. – 31. 8.
Lázeňské léto 2016
dětské letní programy, soutěže, letní školičky
9. 9.
Prázdniny nekončí a Den bezpečnosti a zdraví
ukázky zásahů záchranných složek přímo v lázních
4. 10.
Drakiáda
podzimní zábava pro velké i malé
28. 10.
Halloween
lidový svátek se strašidelnými bytostmi v lázních
5. 12. **Mikuláš na ledě**
mikulášská nadílka na lázeňském kluzišti

SKIPARK FILIPOVICE AKCE



6. 2.
FAMILY PARTY
pro všechny generace
20. 2.
OPEN CUP
lyžařský závod pro všechny věkové kategorie, doprovodný program
5. 3.
FILIPOVICKÉ SNĚHOBRANÍ
dětské soutěže, Lukáš Hejlík, předváděcí vozy BMW, horské drinky, maso na grilu, testování lyží Elan s možností odkoupení za výhodné ceny

OHLÉDNUTÍ ZA ÚSPĚŠNOU

KONFERENCE

OCENĚNÍ

PLESY



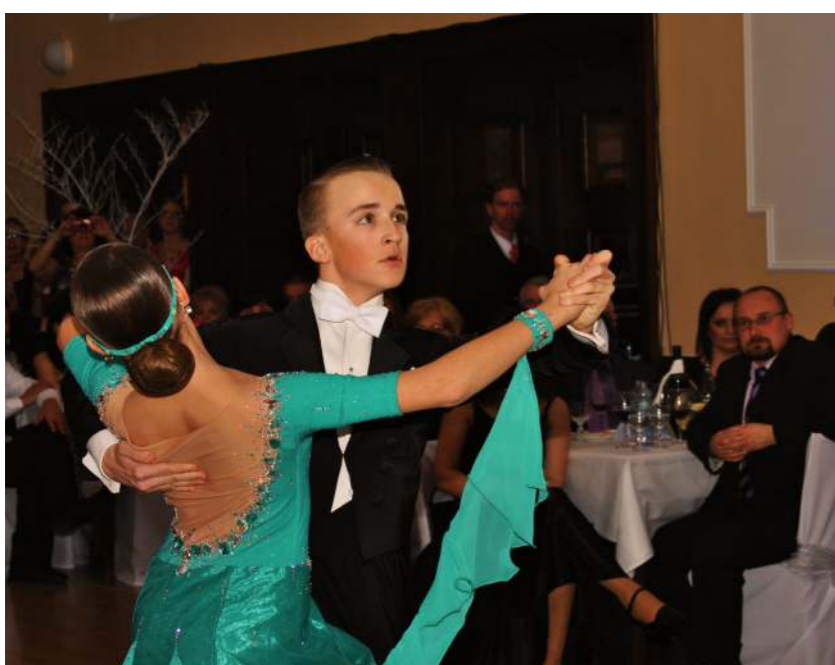
Naše lázně jsou již téměř šedesát let hrdým hostitelem psychofarmakologické konference. Celonárodní setkání specialistů na duševní poruchy v Jeseníku pořádá Česká neuropsychofarmakologická společnost a každoročně se ho účastní stovky odborníků.



Na mezinárodním veletrhu turistických možností v regionech REGIONTOUR 2015 jsme získali v soutěži Velká cena cestovního ruchu 3. místo v kategorii Nejlepší lázeňský a wellness balíček.



V lednu jste měli možnost sledovat přípravné zápasy české sledge hokejové reprezentace před dubnovými mistrovstvími světa v americkém Buffalu. Utkání skončilo remízou 6:6, objetím a kamarádkým poplácáváním po ramenou.



Na konci února se Kongresový sál tradičně přeměňuje v taneční parket. Hudebním hostem 21. reprezentačního plesu Priessnitzových léčebných lázní a města Jeseníku byl Felix Slováček, tanečním Studio Vlastimila Hoška.



Před 23 lety v jihoamerickém Rio de Janeiru proběhla konference OSN o životním prostředí a rozvoji. Na tomto summitu byl ustanoven tzv. Světový den vody jako připomínka nepostradatelnosti vody pro život. Význam vody si připomínáme 22. března také u nás.



Ze slavnostního předávání Cen Olomouckého kraje za přínos v oblasti kultury za rok 2014 jsme si 9. dubna odnesli za propagaci Priessnitzova odkazu moc krásné a příjemné ocenění – Cenu Olomouckého kraje za přínos v oblasti tradiční lidové kultury.



V květnu Olomoucký kraj navštívil prezident České republiky Miloš Zeman. V rámci svého poznávání severu kraje strávil společně s první dámou několik dní také u nás v lázních.



Která ze společenských událostí v lázních je každoročně jednou z nejočekávanějších? Přeci zahájení lázeňské sezony v polovině května! Vedle tradičního programu se šťastlivci mohli na Priessnitzovy lázně podívat z koše horkovzdušného balónu.



Na konci května byl Jeseník hrdým etapovým městem a Priessnitzovy lázně pyšným partnerem prestižního cyklistického Závodu míru, který je jedním z bodovaných závodů Světového poháru jezdců do 23 let.

LÁZEŇSKOU SEZÓNOU 2015

REKONSTRUKCE

CHARITA

AKCE



Pro děti během celého roku připravujeme zábavný program plný soutěží a her: Mikuláše na ledě, pálení jesenických čarodějnic, Halloween, Den bezpečnosti. A samozřejmě i u nás slavíme první červnový den svátek všech dětí.



Zbrusu nový vzhled v květnu získal Slovanský pramen, který je nejnavštěvovanějším přírodním zdrojem pitné vody v lázních. Nové podoby se pramen dočkal díky spolupráci Priessnitzových léčebných lázní, Lesů ČR a německého spolku Deutscher Naturheilbund.



Od června si u nás můžete šálek kávy s domácím zákuskem dopřát ve znovuobnovené Vídeňské kavárně. Kromě svého oživení po téměř dvou desetkách let strádání se může chlubit i netradiční funkcí. Praktické zkušenosti v oboru zde získávají budoucí servírky, pekaři i cukráři.



K lázeňskému životu vždy patřil bohatý kulturní program. Mezi ta nejoblíbenější vystoupení patřily a patří promenádní koncerty. Během hlavní sezony jich u nás můžete zažít nepočítaně, třeba před hudebním altánkem z roku 1860.



Tradiční přehlídkou práce složek Integrovaného záchranného systému je záříový Den bezpečnosti a zdraví, na kterém se prezentují hasiči, policisté, horští záchranáři, zdravotníci, celníci i jejich čtyřnozí pomocníci.



Už potřetí jsme v září uskutečnili charitativní akci „Pomáhejme, když můžeme“ v rámci preventivně bezpečnostní akce, kterou pravidelně pořádáme společně s Policií České republiky. Letos sbírka podpořila roční Verunku s nemocí motýlích křídel.



Maskot dětského lázeňského programu Veselé lázně letos dostal i podobu velké „živé postavičky.“ Kapka Čeněk a Kapka Sofinka, pojmenované podle zakladatele lázní Vincenze a jeho ženy Sofie, děti vítají na začátku pobytů a provází je na vybraných akcích.



Voda, pohyb, čerstvý vzduch, strava a pitný režim, harmonie těla a ducha – pět principů, které byly základem Priessnitzovy terapie a které jsou zde stále. Lze je shrnout do tří slov: Návrat člověka k přírodě.



Legendární dánská stavebnice baví malé i velké po celém světě více jak šedesát let. My jsme 16. října otevřeli její muzeum, první na Moravě a ve Slezsku. Zároveň se můžeme chlubit unikátním LEGO modelem Sanatoria Priessnitz.

NAŠE WELLNESS
NOVINKYNA GRÄFENBERK
SE VRACÍ LEN

Tradiční rostlinou Jesenicka a symbol někdejší vyhlášené textilní výroby je len. V Priessnitzových léčebných lázních však začínáme využívat jeho vlastností hojivých a zkrášlujících. Novinkou letošního roku tak jsou na Gräfenberku masáže a koupele s lněným olejem. Vysoký obsah Omega-3 kyselin, vitamínů E, F, jódu, zinku a dalších látek je nenahraditelný nejen ve výživě, ale také při regeneraci pokožky.

MASÁŽ S LNĚNÝM OLEJEM
A ČÁSTEČNÁ MASÁŽ
S LNĚNÝM OLEJEM

Olej lisovaný z lněných semen má výrazné zvláčňující a zjemňující účinky na pokožku. Podporuje regeneraci pokožky při projevech ekzému, lupénky a poškození kůže. Obsahuje velké množství nenasycených mastných kyselin, které pokožku chrání před volnými radikály, jež poškozují tkáň během zánětlivých stavů pleti. Naše masáže s lněným olejem vaši pokožku dokonale zvláční a zjemní.

OVESNÁ KOUPEL
S LNĚNÝM
OLEJEM

Koupele je vedle léčivých účinků lnu obohacena o výtažky ovsy setého. Oves je v péči o pokožku ceněn pro svůj významný obsah vitamínů skupiny B a zinek, které pokožku zklidňují. Oves také povzbuzuje tvorbu kolagenu, elastinu a podporu buněčné imunity. Díky těmto jedinečným vlastnostem obou rostlin koupel blahodárně působí na ekzémy, lupénku i akné, zklidňuje svědění kůže. Je ideálním doplňkem péče pro atopiky a psoriatické.

Kompletní nabídka procedur na www.priessnitz.cz.

vj

OSLAVY
SVĚTOVÉHO
DNE VODY
v 1. vodoléčebném
ústavu světa18. – 20. března
2016JAKO JEDINÉ LÁZNĚ VE STŘEDNÍ
EVROPĚ LÉČÍME ARTETERAPIÍ

Výtvarné techniky v léčebně rehabilitačním procesu využíváme od roku 2003. Jsme tak jediné lázně ve střední Evropě, které výtvarný projev svých pacientů vnímají jako nedílnou součást komplexní léčby. Arteterapii nadto pozitivně kvitují i samotní pacienti. V naprosté většině případů si totiž výsledky léčby ve formě osobitých výrobků odváží domů.

CO JE ARTETERAPIE?

Arteterapie je podle České arteterapeutické asociace definována jako léčebný postup, který využívá výtvarného projevu jako hlavního prostředku poznání a ovlivnění lidské psychiky a mezilidských vztahů. Někdy bývá přiřazována k psychoterapii a jejím jednotlivým směrům, jindy je charakterizována jako svébytný obor. Obvykle se rozlišují dva základní proudy, a to terapie uměním, v níž se klade důraz na léčebný potenciál tvůrčí činnosti samotné a artpsychoterapie, kde výtvarné tvorby jsou dále psychoterapeuticky zpracovávány.

VÝTVARNÉ PROJEVY NÁS
PROVÁZÍ OD POČÁTKU

Člověk se vlastně výtvarně projevuje od pradávna, což dokládají pravěké jeskynní malby, indiánské pouštní obrazy či africké masky, ale třeba i graffiti dneška. Pomocí výtvarné tvorby vyjadřujeme svůj vztah k okolnímu prostředí. Z historického hlediska je arteterapie poměrně mladou disciplínou. „Její předstupněm bylo zkoumání výtvarné produkce duševně nemocných, za účelem upřesnění diagnózy. Jako terapeutická metoda se arteterapie začala cíleně využívat ve 30. až 40. letech 20. století v návaznosti na rozvoj psychoanalýzy a dalších psychoterapeutických směrů,“ vysvětluje primář lázni MUDr. Jaroslav Novotný.



Průkopníci arteterapie byli vesměs většinou výtvarníci, jež prošli psychoterapií a hledali možnosti propojení výtvarného působení s psychoterapeutickými postupy a jejich uplatnění v léčbě. U nás se arteterapie využívala od 50. let v různých léčebných a psychoterapeutických zařízeních jako součást psychoterapie. V 70. letech vznikla na půdě Psychoterapeutické společnosti ČLS J. E. Purkyně arteterapeutická sekce. „V jeseníckých lázních arteterapii k léčbě cíleně využíváme od roku 2003,“ dodává Novotný.

V ČEM JE JINÁ
OD OSTATNÍCH
TECHNIK?

Arteterapie se na rozdíl od jiných forem terapie liší v tom, že nestaví pouze na verbálním sdělení, ale využívá výtvarného umění jako hlavního prostředku poznání a ovlivňování psychiky, vztahů nebo samotné poruchy. Primář dále vysvětluje: „Arteterapie je tak postupem léčebným. Výborně však funguje také jako prevence, jako odpočinková tvůrčí činnost, jejíž pomocí lze dosahovat vnitřní relaxace, podporuje emoční vývoj, zbavuje intrapsychických tenzí, proměňuje hodnotovou sféru životních potřeb.“

LUPÉNKA SE VYLÉČIT NEDÁ, ZMÍRNIC
VŠAK ANO! TŘEBA U NÁS V JESENÍKU

Projevy lupénky nejsou pouze nepříjemnou vadou na krásu. Obvykle je totiž provází i nepříjemné svědění, pálení a bolest při pohybu. Onemocnění je to na celý život, příznaky se však dají výrazně zmírnit. Jednou z možností je léčebný pobyt v lázních. Mezi lázně, které se zabývají léčbou kožních problémů, patří Priessnitzovy léčebné lázně. A lupénka není výjimkou.



Za specialisty na dermatologické problémy byly v Jeseníkách primárně považovány Lázně Dolní Lipová. Lázně s léčbou skončily po 184 letech provozu v říjnu 2013. Jejich primát v léčbě kožních problémů, včetně dolnílipovských zkušených odborníků, převzaly naše jesenícké lázně na Gräfenberku.

JAK SE LUPÉNKA PROJEVUJE

Klinicky se lupénka na kůži projevuje tvorbou červených plastických, ostře ohraničených ložisek s nánosem poměrně snadno odlučitelných stříbrných šupin. Podle závažnosti a rozsahu projevu dělíme psoriázu na lehkou, středně těžkou a těžkou formu. Zhruba 80 % nemocných trpí lupénkou v oblasti kolen, loktů, na zádech v kříži a ve vlasech. Často se objevují také varianty inverzní, nehtová a erythrodermická. Méně častými a závažnějšími formami onemocnění jsou generalizovaná pustulózní, palmoplantární a tzv. psoriasis arthropathica.

LZE LUPÉNKU ÚČINNĚ LÉČIT?

Psoriáza je zatím nevy léčitelé onemocnění. Současná moderní medicína však umí její projevy výrazně utlumit. Mezi účinné léčebné postupy patří lokální i celkové terapie, fototerapie, nedílnou součástí je také thalassoterapie, balneoterapie a psychoterapie.

PROMAZÁVÁNÍ POKOŽKY
JE VELMI DŮLEŽITÉ

Důležitým pilířem léčby je každodenní citlivá péče o pokožku, která by neměla polevit ani v případě zklidnění stavu pokožky. Patří sem pravidelné používání emoliencií (zvláčňující, změkčující, promašťující krémy a masti), které obsahují látky k odšupení a změkčení kůže. Mezi tyto látky patří kyselina salicylová, močovina, kyselina mléčná či glykolyková. Zánět zmírňuje a tlumí tzv. kortikosteroidy,

zábalem. U psoriatické artritidy a komorbidit naši specialisté doporučují fyzikální a rehabilitační procedury, elektro léčbu, magnetoterapii, termoterapii a v neposlední řadě také psychoterapii.

DO LÁZNÍ AŽ NA
ŠEST TÝDNŮ

Na základě novelizovaného zákona o veřejném zdravotním pojištění z ledna 2015, jehož součástí je novelizovaný Indikační seznam pro lázeňskou péči, je délka léčby pro psoriázu nastavena na 28 dnů. Existuje samozřejmě také možnost prodloužení léčby, u těžších forem až na max. 6 týdnů. Opakování komplexní lázeňské léčby hrazené z veřejného zdravotního pojištění je možné jedenkrát v kalendářním roce.

Více se o léčebných i wellness pobytech dozvíte na www.priessnitz.cz.

prim. MUDr. Jaroslav Novotný
vedoucí lékař PLL a.s.

TERAPIE ZALOŽENÁ NA
PŮSOBNÍ SVĚTLA

V případě, že výsledky lokální léčby jsou nedostačující, nastupuje tzv. fototerapie. Při této léčbě se využívá ultrafialové záření buď samostatně, nebo v kombinaci s jinými léčivými. Vystavení kůže ultrafialovému (UV) záření slunečnímu nebo z umělého zdroje totiž spouští biologický proces, který zabíjí T-lymfocyty. To zpomaluje hromadění kožních buněk a zmírňuje zánět.

LÉČBA TĚŽŠÍCH FOREM
PSORIÁZY

Při středně těžkých a těžkých formách psoriázy je nutné nastoupit celkovou terapii. Nejčastěji používanými léky jsou Metotrexát, Cyklosporin A, Acitretin a také nejmodernější, nejvíce cíleně působící terapie biologickými preparáty.

V JESENÍKU
SÁZÍME NA ÚČINNOU
BALNEOTERAPII

Balneoterapie psoriázy v Priessnitzových léčebných lázních je jedinečným léčebným nástrojem sestávajícím především z přísadových léčebných koupelí v kombinaci s fototerapií a lokální terapií, která je doplněna v případě potřeby o další procedury. Přísadové léčebné koupele aplikujeme téměř denně 5-6x týdně společně se suchým

CO JE PSORIASIS
VULGARIS

Lupénka neboli psoriáza patří mezi nejčastější kožní onemocnění s typickými klinickými projevy a výrazným dopadem na kvalitu života nemocných.

Dnes jí trpí zhruba 2 – 3 % středoevropské populace, v České republice se jedná o 200 – 300 tisíc obyvatel. Nejvyšší výskyt onemocnění se objevuje u lidí mezi 18. a 25. rokem a mezi 45. až 50. rokem. Lupénka je především dědičným onemocněním. U 60 procent pacientů tato choroba je či byla zaznamenána i u někoho dalšího z rodiny. Nejde o infekční onemocnění. Charakteristickými rysy psoriázy je nedokonalé a až sedmkrát rychlejší vyvrátání kožních buněk a patologická tvorba kožních cév.

Zajímavostí je, že lupénkou jsou především postiženi běloši, například u Eskymáků a Indiánů se vůbec nevyskytuje. Známá byla už ve starověku, u Egypťanů, její průběh popsal starověký lékař Hippokrates.

gräfenberg



**NOVÝ
E-SHOP**

připravujeme od ledna 2016

PRODUKTY
DÁRKOVÉ
POUKAZY
SUVENÝRY

Priessnitz
Priessnitz
original

Priessnitz
Boutique

www.priessnitz.cz

HÚÚÚŽASNÉ
VÁNOCE PŘEJEME



kofola
original



**Pečujte
o své KLOUBY**

s lázeňským švihákem

Potíže s klouby dnes trápí většinu populace a na lázně, které mohou pomoci, nejsou často peníze ani čas. Pokud se ani vy do lázní nechystáte, dopřejte si lázeňskou péči alespoň u vás doma.

Žádejte mě
ve své lékárně

Vyzkoušejte inovovaný doplněk stravy ze své lékárny **Priessnitz® Kloubní výživu Forte+**, která je nyní obohacena o kolageny typu I a II. Tato komplexní péče obsahuje glukosamin, látku tělu vlastní, dále boswellii, která přispívá k podpoře hybnosti a pružnosti kloubů, vitamin C, který pomáhá k tvorbě kolagenu a vitaminy K a D pro udržení normálního stavu kostí. **Pouze tato výživa vám poskytne srovnatelnou péči, jako měsíční pobyt v lázních.**

K dostání je ve všech lékárnách v balení 180 + 90 tablet ZDARMA



VYLEPŠENÉ SLOŽENÍ
GLUKOSAMIN
BOSWELLIE
KOLAGENY I A II

**KLOUBNÍ VÝŽIVA
FORTE+**

KOMPLEXNÍ VÝŽIVA PRO CHRUPAVKY, KOSTI, VAZIVO A ŠLACHY 12,3
TRÍMĚSÍČNÍ INTENZIVNÍ KÚRA

180 + 90 tablet | ušetřete 330,- Kč
ZDARMA

Rozhodně vyzkoušejte také již roky prověřené **Priessnitz® Kloubní mazání De Luxe**. Ihned při první aplikaci pocítíte okamžitou úlevu, a to díky významnému obsahu boswellie, kafry, rozmarýnu a Transmitteru. Právě Transmitter znásobuje sílu těchto látek a prodlužuje jejich účinnost. Příjemný chladivý efekt pak zajišťuje přítomnost mentolu. K dostání cenově výhodnější varianta v kelímku.



PRIESSNITZ
KLOUBNÍ MAZÁNÍ
DE LUXE

POSKYTLUJE ÚLEVVU PRO VAŠE KLOUBY

DVOJITÝ ÚSPĚCH JESENÍKŮ V PRESTIŽNÍ SOUTĚŽI EDEN A DESTINACZE!

Významný úspěch slaví nejvyšší moravské hory. Vládní agentura CzechTourism udělila Jeseníkům nejprestižnější ocenění v oblasti cestovního ruchu hned ve dvou kategoriích.

60 000 HLASŮ

CzechTourism pořádala soutěž DestinaCZe již třetím rokem. O titulu nejlepší tuzemské turistické atraktivitu rozhodovala veřejnost prostřednictvím webových stránek www.destinacze2015.cz, a to v pěti kategoriích. Sečteno bylo nakonec dohromady šedesát tisíc hlasů a vítěze jednotlivých kategorií pořadatelé slavnostně vyhlásili na Fóru cestovního ruchu v Plzni ve čtvrtek 12. listopadu. V kategorii EDEN, jejímž tématem byl cestovní ruch a lokální gastronomie, vyhrály u odborné poroty Jeseníky s produktem Ochutnejte Jeseníky. Ve stejné kategorii pak skončily v hlasování veřejnosti druhé těsně za Broumovskem.

EXCELENTNÍ DESTINACE

„EDEN je zkratka pro prestižní soutěž Evropské komise o excelentní turistickou destinaci. To, že jsme vyhráli tuto evropskou kategorii u odborné poroty, je asi největším dosavadním oceněním naší práce,“ neskrývá radost Andrea Závěšická, ředitelka Jeseníky – Sdružení cestovního ruchu. „Jeseníky jsou tak mezi 20 nejlepšími destinacemi celé Evropy!“ dodává.

Sdružení získalo cenu za iniciativu Ochutnejte Jeseníky, která trvá od roku 2012 a má za úkol rozvíjet regionální gastronomii a propagovat ji návštěvníkům Jeseníků. Do iniciativy se každoročně zapojují desítky provozovatelů a o její popularitě vypovídá například také Velká cena cestovního ruchu z roku 2013.

„Místní restaurace a hotely, které se do našeho projektu zapojily, využívají v kuchyních místní produkty od regionálních producentů a při vaření vycházejí z tradičních slezských receptů. K tomu dbají na kvalitu a sounáležitost s Jeseníky. Pracujeme s nimi formou osvěty a motivace, odborné garance a propagace. Hodnotící komise ocenila především promyšlený koncept projektu a komplexní přístup k rozvoji cestovního ruchu ze strany destinačního managementu J-SCR,“ dodala Závěšická.

Vyhlášení výsledků soutěže DestinaCZe rozradostnělo Jeseníky také v případě kategorie Trendy novinky 2015, kterou vyhrál Relax & sport resort Dolní Morava. Nejkrásnější české hory tak bodovaly ve dvou z pěti kategorií!

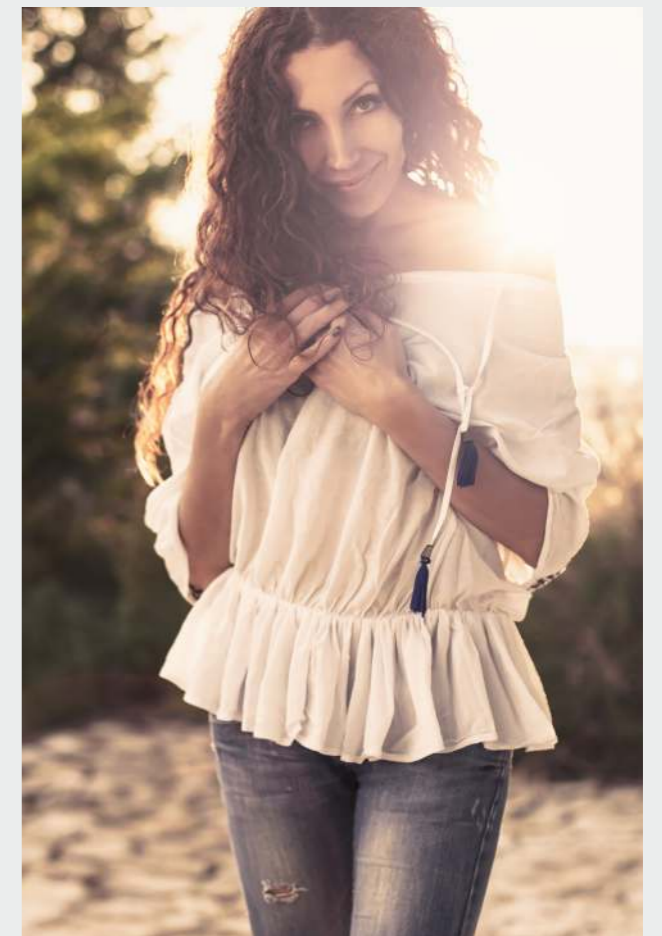
Lenka Dusová
Jeseníky - Sdružení cestovního ruchu



TIP NA AKCI

EXKLUZIVNÍM HOSTEM LÁZEŇSKÉHO PLESU BUDE OLGA LOUNOVÁ

Po nejoblíbenějších svátcích roku a silvestrovským veselí už nám klepe na dveře doba pro milovníky tance a společenské zábavy. Z mužů se stávají galantní gentlemani, z žen hýčkané krásky v noblesních róbach. I u nás se blíží vrchol jesenické společenské sezony. Reprezentační ples Priessnitzových léčebných lázní a města Jeseníku proběhne 27. února v Kongresovém sále.



Reprezentační ples s pořadovým číslem dvaadvacet opět slibuje okouzlující atmosféru, rytmy nejoblíbenějších tanců, zajímavé hosty i tombolu o zajímavé ceny. Slavnostním večerem bude provázet ambasádorka našich lázní Gabriela Partyšová. Jako exkluzivního hudebního hosta jsme získali Optimistku Olgu Lounovou. Hudební doprovod přijede z východních Čech, osvědčená kapela RELAX Band pod vedením Jana Drejsla. Slavnostního zahájení se ujme mistrovský taneční pár Tereza Matulová a Adam Chytil. Tak už nyní si nachystejte taneční střevíčky a nezapomeňte si poznačit sobotu 27. února od 19.30 do svých kulturních kalendářů.

František Surmik
referent kultury

JESENÍKY PASS PŘÍCHÁZÍ NA ZIMU S NOVINKOU, SPECIÁLNÍ EDICÍ PRO BĚŽKAŘE

Více než stovku slev, bonusů a netradičních zážitků přináší na aktuální zimní sezónu zážitková karta Jeseníky Pass. Návštěvníci jesenických hor si mohou nově pořídit také speciální kartu Jeseníky Pass Line, která je určena vyznavačům bílé stopy.



JESENÍKY PASS LINE

„Naše Sdružení zajišťuje ve spolupráci s místními partnery údržbu běžeckých tras o celkové délce 400 kilometrů. Díky tomu jsou Jeseníky vyhledávaným cílem běžkařů, a

proto jsme se rozhodli připravit speciální edici Jeseníky Pass Line, jejíž nabídka je zaměřena speciálně na příznivce běžeckého lyžování,“ uvedla Andrea Závěšická, ředitelka Jeseníky – Sdružení cestovního ruchu, které Jeseníky Pass provozuje.

„Pro běžkaře chystáme na nadcházející zimní sezónu ještě jednu iniciativu. Chceme jim nabídnout možnost přispět na údržbu běžeckých tras v rámci peněžní sbírky I love JeseníSKI,“ dodala Závěšická.

Standardní karta Jeseníky Pass i novinková běžecká „Line“ přináší návštěvníkům hor celou řadu benefitů. Držitelé karty mohou využívat výhod od poskytovatelů toho nejlepšího, co Jeseníky v oblasti služeb nabízejí. Veškeré podrobné informace ke kartě, seznam akceptačních a distribučních míst i přehled poskytovaných benefitů najdou zájemci na webových stránkách JesenikyPass.cz. Zde si mohou kartu také online objednat. Pro jednotlivce stojí 99 korun na sezónu, rodná karta přijde na 199 korun. Zdarma pak kartu získají ubytovaní hosté v některých hotelech, penzionech a lázních v rámci „ubytovacích balíčků“.

I LOVE JESENÍSKI

Jeseníky Pass nabízí držitelům také novou, v Česku unikátní službu. Pokud se majitel karty rozhodne sdílet svou aktuální polohu při otevření webových stránek JesenikyPass.cz, okamžitě se dozví, kde nejbližší najde partnery zapojené do tohoto systému. Zážitková karta začala sloužit návštěvníkům Jeseníků poprvé letos v červnu. Do pilotní letní sezóny se zapojilo osmdesát subjektů po celých horách. „Během pilotní sezóny si kartu pořídl něco málo přes pět set turistů,“ dodala za provozovatele Andrea Závěšická.

Lenka Dusová,
Jeseníky – Sdružení cestovního ruchu

„HLEDAČI FILMOVÝCH LOKACÍ“ PÁTRALI V JESENÍKÁCH

Jeseníky si získávají u filmařů stále lepší pověst. Důkazem je mimo jiné listopadová návštěva regionu lokačními manažery, producenty a zástupci Czech Film Commission – národní filmové kanceláře, která v zahraničí propaguje Českou republiku jako atraktivní místo pro natáčení.



Po nejvyšších moravských horách provázeli návštěvu zástupci Jeseníky Film Office, regionální filmové kanceláře, která během uplynulého roku pomohla na svět filmům Krásno nebo Díra u Hanušovic a loni také získala prestižní cenu Film Friendly Region za nejvíce filmově atraktivní region v ČR.

„Za dva dny jsme navštívili spoustu míst, památek a objektů. Například Ruční papírnu ve Velkých Losinách, tamní renesanční zámek, dále kostel a hrobku Kleinů v

Sobotíně či zámek v Bludově, po kterém nás doprovázela osobně paní hraběnka Mornstein Zierotin,“ popisuje dvou denní trip manažerka Jeseníky Film Office Lenka Dusová.

Filmaři a zástupci Czech Film Commission nemohli při brouzdání po Jeseníkách samozřejmě vynechat PVE Dlouhé Stráně nebo světoznámou líčárku v Domašově a na závěr si prošli také město Šumperk, jehož architektura je podle Lenky Dusové doslova nadchla.

„Lokační manažeri i producenti byli z Jeseníků opravdu nadšeni, takže jsme se hned domluvili na další návštěvě, která bude zaměřena na přírodu Jeseníků a na zaniklé obce v bývalých Sudetech,“ dodala manažerka Jeseníky Film Office.

„Každoročně pořádáme pro české filmaře aspoň jednu nebo dvě takové location tour, tj. výpravy za méně známými, ale o to zajímavějšími lokacemi v regionech,“ uvedla Ludmila Claussová, vedoucí Czech Film Commission. „Ve spolupráci s regiony tak nabízíme příležitost lokačním manažerům, filmovým architektům, producentům, režisérům, scénáristům a dalším filmovým profesionálům, kteří neustále hledají nejen zajímavé lokace, ale také jejich příběhy,“ dodala.

Že přesně tento cíl návštěva Jeseníků splnila, nadšeně potvrdila i jedna z účastnic location tour, tj. výpravy za méně známými, ale o to zajímavějšími lokacemi v regionech,“ uvedla Ludmila Claussová, vedoucí Czech Film Commission. „Ve spolupráci s regiony tak nabízíme příležitost lokačním manažerům, filmovým architektům, producentům, režisérům, scénáristům a dalším filmovým profesionálům, kteří neustále hledají nejen zajímavé lokace, ale také jejich příběhy,“ dodala. „Příběh třeba z dob čarodějnických procesů, osud Alžběty z Velkých Losin nebo příběh spjatý a zasazený do elektrárny Dlouhé Stráně, to by určitě stálo za zfilmování. Lokace by hrály takovou roli, že by byl příběh nepřenositelný do jiného prostředí a z většiny by se musel točit právě tam, kde se odehrává. Přesně to by si Jeseníky zasloužily,“ míní Žipková.

Jeseníky - Sdružení cestovního ruchu

PROČ VLASTNĚ PLESÁME?



Historie plesů je spojena s dějinami tance jako takového. Ten postupně přešel od obřadních pohybů, vyjadřujících zážitky i prožitky člověka, k tanci doprovázenému hudbou a postupem času nabyt značného společenského významu. Kolébkou plesů je renesanční Francie, odkud se rozšířily po celém kontinentu. Zpočátku byly bály výsadou šlechty, v 19. století se staly společenským rozptýlením rovněž měšťanů. U nás se první bály objevily v polovině 18. století. Podporovaly první národní hnutí, typické byly vlasteneckou produkcí a češtinou, která tehdy jazykem společenských setkání zrovna nebyla. Prvním českým tancem byla česká beseda poprvé zatančená v roce 1864 na Žofíně. Později ve východních Čechách vznikla polka, zpočátku nepřilíh oblíbený valčík světo světa spatřil už dřívě, kolem roku 1814. Tradice pořádání plesů a bálů v Čechách je neodmyslitelně spojena se spisovatelem, dramatikem a zejména horlivým vlastencem Josefem Kajetánem Tylem, který se stal jejich nadšeným organizátorem.

vj

27. 2. 2016

Zdravotní pojišťovna ministerstva vnitra ČR vítězem v anketě o nejlepší zdravotní pojišťovnu roku 2015

První leden je tradičně den velkých změn nejen v legislativě, ale i u zdravotního pojištění. **K začátku nového roku se migrující pojištěnci oficiálně přesunou k novým zdravotním pojišťovnám.** Jejich kvalitou a přístupem se v nedávné době zabývala organizace HealthCare Institute. Jak hodnotí pacienti, lékaři a ředitelé nemocnic zdravotní pojišťovny za rok 2015?

Organizace HealthCare Institute ve spolupráci s agenturou Ipsos provedla celostátní průzkum „Zdravotní pojišťovna roku 2015“. Bylo osloveno celkem 156 ředitelů nemocnic s akutními lůžky z celé České republiky, jejichž tržby z veřejného zdravotního pojištění činí více než 100 miliard ročně, 14 000 ambulantních lékařů a 150 patientských organizací.

Po sečtení všech dílčích výsledků se Zdravotní pojišťovna ministerstva vnitra (dále jen ZP MV ČR) umístila v celkovém hodnocení na prvním místě a i ve většině kritérií obsadila první nebo druhé místo.

Jedná se o unikátní hodnotící projekt, který má za cíl pravidelně a sofistikovaně hodnotit české zdravotní pojišťovny a prezentovat jejich pozitivní přínos pro českou společnost a v případě identifikování rezerv, nabízet managementu nebo

správním radám pojišťoven kroky k případným korekcím a nápravným opatřením.

"Budeme dělat vše pro to, abychom si důvěru udrželi a služby klientům i lékařům ještě více zkvalitnili," okomentoval výsledky ankety generální ředitel vítězné ZP MV ČR DAVID KOSTKA a upozorňuje na novelu zákona o zdravotních pojišťovnách, která je účinná již od 1. 9. 2015.

Nyní si mohou pojištěnci podat přihlášku k přestupu k jiné pojišťovně **do 31. března nebo 30. září** každý rok. Pojištěnci se tak stávají následujícího **1. července nebo 1. ledna**. Změnu zdravotní pojišťovny však mohou realizovat pouze jednou ročně.

S více než jeden a čtvrt milionem klientů je ZP MV ČR největší zaměstnaneckou zdravotní

pojišťovnou v České republice. Ošetření se jejím pojištěncům dostane u všech významných lékařů, nemocnic i dalších zdravotnických zařízeních v celé zemi. Pojišťovna navíc nabízí řadu preventivních programů, jako jsou například onkologická vyšetření pro muže i ženy a poskytuje i finanční příspěvky na sportovní aktivity. Dále svým pojištěncům nabízí (on-line) projekt věnovaný zdravému životnímu stylu s názvem Zdraví jako vašeš nebo jedinečný produkt Karta života.

Díky vynikajícímu hospodaření byla ZP MV ČR schopná v posledních třech letech krýt ze svých rezerv výpadek výběru pojistného, způsobený ekonomickou krizí. Lékařům platí za péči o její klienty vždy včas a je schopná hradit i tu nejnákladnější zdravotní péči. Svým klientům přináší projekty, které jsou smysluplné a dokáží pomoci.

Přihlaste se online k ZP MV ČR




Nový termín pro změnu zdravotní pojišťovny

211
ZDRAVOTNÍ POJIŠŤOVNA
MINISTERSTVA VNITRA ČR

Přidejte se k největší zaměstnanecké pojišťovně v ČR.

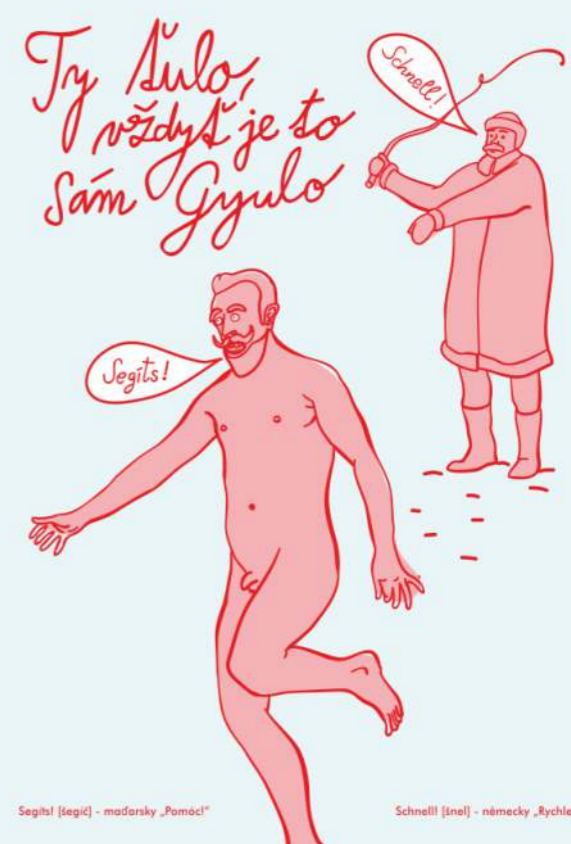
Nový přestupní termín pro podání přihlášky platí do 31. března 2016, mezi našimi spokojenými pojištěnci vás přivítáme již od 1. července 2016.

Přihlásit se můžete z pohodlí domova na www.211.cz

POMŮČKA: ABORT, AES, ACHE, NAB, NET, UTO	VULKÁN	HORNÍ ČÁST MÍSTNOSTI	1. DÍL TAJENKY	LEŠTIDLO NA BOTY HOVOROVÉ	INICIÁLY ZPĚVÁKA TESAŘIKA	VZNEŠENÁ MYŠLENKA	ANO RUSKY	OBYVATEL INDIE	TOPIVO	INICIÁLY ZÁVODNÍKA ENGEHO	TĚKAVÁ	NOVOTVAR	
STAVBY SILNIC A ŽELEZNIC ZKR.				CITOSLOVCE VRČENÍ ZESÍLENÝ POPĚVEK		HLUPÁK				INICIÁLY MODERÁT. ANDĚLA			
PORODIT TELATA					ITALSKÝ BÁSNÍK NEDOBŘE					INIC. HERCE DEYLA 2. DÍL TAJENKY			
ŽÁK PRVNÍ TŘÍDY HOVOR.					PŘEDLOŽKA SMYSLOVÝ ODRAZ SKUTEČNOSTI		INIC. REŽIS. ONDŘIČKA CHUCHVALCE			CITOSLOVCE OPOVRŽENÍ KDYŽ			
PROUTĚNÁ NÁDOBA				VÝTUŽNÉ PRKNO JEDNOTKA DUTÉ MÍRY				HRÁČ PC HER HOV. STAROŘÍM. MINCE					
NÁSTUP				CITOSLOVCE PODIVU POLOŽIT ANGLICKY		POPĚVEK SEVERO-VÝCHOD ZKR.			RUŠNO BUVOLEC				
	JMÉNO MIMA HYBNERA	JIHO-AMERICKÝ STÁT POTRAT				ZPŮSOB DŽEZOVÉHO ZPĚVU				OBRUBA OBRAZU OKOLO BÁSNICKY			
BOXERSKÁ VÁHOVÁ KATEGORIE						VE VELKÉ VÝŠCE					JÍZDOU ZMIZET	VYTOUŽENÝ CÍL	
ODVĚTVÍ MN. Č.					Jak se vyvíjela léčba na Gräfenberku, vylíčil Vincenz Priessnitz J. E Selingerovi. Zmínil se také o vztahu pacientů k jeho léčbě:			NÁSTROJ MYŠLENÍ					
SPOLEČENSTVÍ HMYZU				ŠIKULA	MUŽSKÉ JMÉNO 26. 4.				STROMO-ŘADÍ MN. Č.				
EVROPSKÝ OSTROVNÍ STÁT									CIZÍ ŽENSKÉ JMÉNO	SÍŤ ANGLICKY TELEVIZNÍ KANÁL			
DRUH TMAVÉHO PIVA										PÍSMENO ŘECKÉ ABECEDY			
DŮVOD		STAROEGYPTSKÁ BOHYNĚ ZUŠLECHTĚNÁ ŽELEZA								ARABSKÉ OSL. OTCE ZKR. PRAŽ. KULT. STR.		KONEC NĚMECKY	ŠPRÝM
MÍ				ZNAČKA PRACÍHO PRÁŠKU	PEVNOST	INICIÁLY PROZAÍKA ILFA		SPOJKA STÁTNÍ POZNAVACÍ ZNAČKA					
AMERICKÉ KOČKOVITÉ SELMY								HUDEBNÍ STYL		ZESÍLENÝ ZÁPOR ASTROLOG. ZNAMENÍ			
UKAZOVACÍ ZÁJMEMO				ŘÍMSKÝCH 1006 CHEMICKÝ PRVEK NB				DODATEK V DOPISE POBĚHLICE HOVOR.		AKADEMICKÝ TITUL ZKR. MALÝ HLODAVEC			
INICIÁLY TENISTY LENDLA			SEVEŘAN REJSTRÁK			TECHN. ZA-BEZPEČENÍ OBUVNICKÝ NŮŽ		BALÍK KARET SKVĚLE HOVOR.					
ŘÍMSKÝCH 8				ZKRATKA SLOVA ZKRATKA SAD				ŽVÁSTY VYSOKÁ ŠKOLA ZKR.			I TAKHLE	LEČIVÁ BYLINA	
AUSTRALSKÁ BANKA ANGL. ZKR.	UZLÍK V TKANINĚ OZVĚNA				NAHORU NA POVRCH ŽENSKÉ JMÉNO					ZVUK ZVONU MIN. PRO MÍS. ROZVOJ			
3. DÍL TAJENKY										ČISTĚNÁ VODOU CITOSLOVCE NÁMAHY			
BOLEST ANGLICKY				ODCHÝLENÍ PŘEDNÍCH KOL				NESROZUMITELNĚ MLUVIT					
TVRDÝ PĚSTNÍ SPORT				MYSY				SVĚTADÍL					

ORIGINÁLNÍ POHLEDNICE ALTVATER SEZNAMTE SE!

Vincenz Priessnitz se stal respektovanou osobností Jesenicka, monarchie i celé Evropy už za svého života. Význam jeho činnosti pro další vývoj lázeňství je nesporný. Takových rodáků je třeba si jednoznačně považovat a hýčkat. Ovšem nezavrhneme ani důvtip jemné satiry a nadsázky. Na konci 19. století jí vládl F. Quidenius, dnes jesenický grafik Filip Raif. Seznamte se!



Gyula von Boethe (Budapešť)

Lázeňský host, který si na Gräfenberku kolem roku 1860 léčil záda a hlavu po pádu z koně v Pešti. Šlechtic, který se zde úspěšně zotavoval. Postupně odhodil sluhu, pak berle, a když se začal otužovat, i šaty. Při jedné takové zimní nudistické procházce se potkal s místním vozkou, který ho považoval za blázna a bičem ho hnal před sebou. S jeho jménem se spojuje Gyulova kaskáda u Annina pramene (Annen-Quelle), kde se pořádali koncerty, kočovné divadelní společnosti hrály divadelní představení, byly předčítány knihy a básně.

Filip ve své tvorbě nešetřil humorem, barvami ani neotřelým nápadem, neboji se ani parafrázovat zažitá témata. S důvtipem vytváří originální grafiku, ve které najdete mnohem více než její základní a stěžejní funkci. Najdete v ní samotného jejího nositele, cestu k jeho identitě a podstatě, otevřeně dveře k podobným příběhům.

Filip Raif uchoopil netradičně také historii regionu, ze kterého pochází. Vytvořil si, jak sám říká, osobní projekt mapující výjimečné osobnosti, události a místa z kraje kolem Jeseniku. Tím projektem je série svérázných pohlednic Altvaterpohledy, které bychom mohly označit dokonce za sběratelské. Získat je můžete totiž jen na třech místech regionu – u nás v Lázeňském Informačním Centru, v jesenické kavárně Ennea caffè&shop a v Javorníku.

vj



Pohledy na výjimečné osobnosti, události a místa z kraje kolem Jeseniku.

LÁZEŇSKÁ POEZIE

LÉTO BABÍ

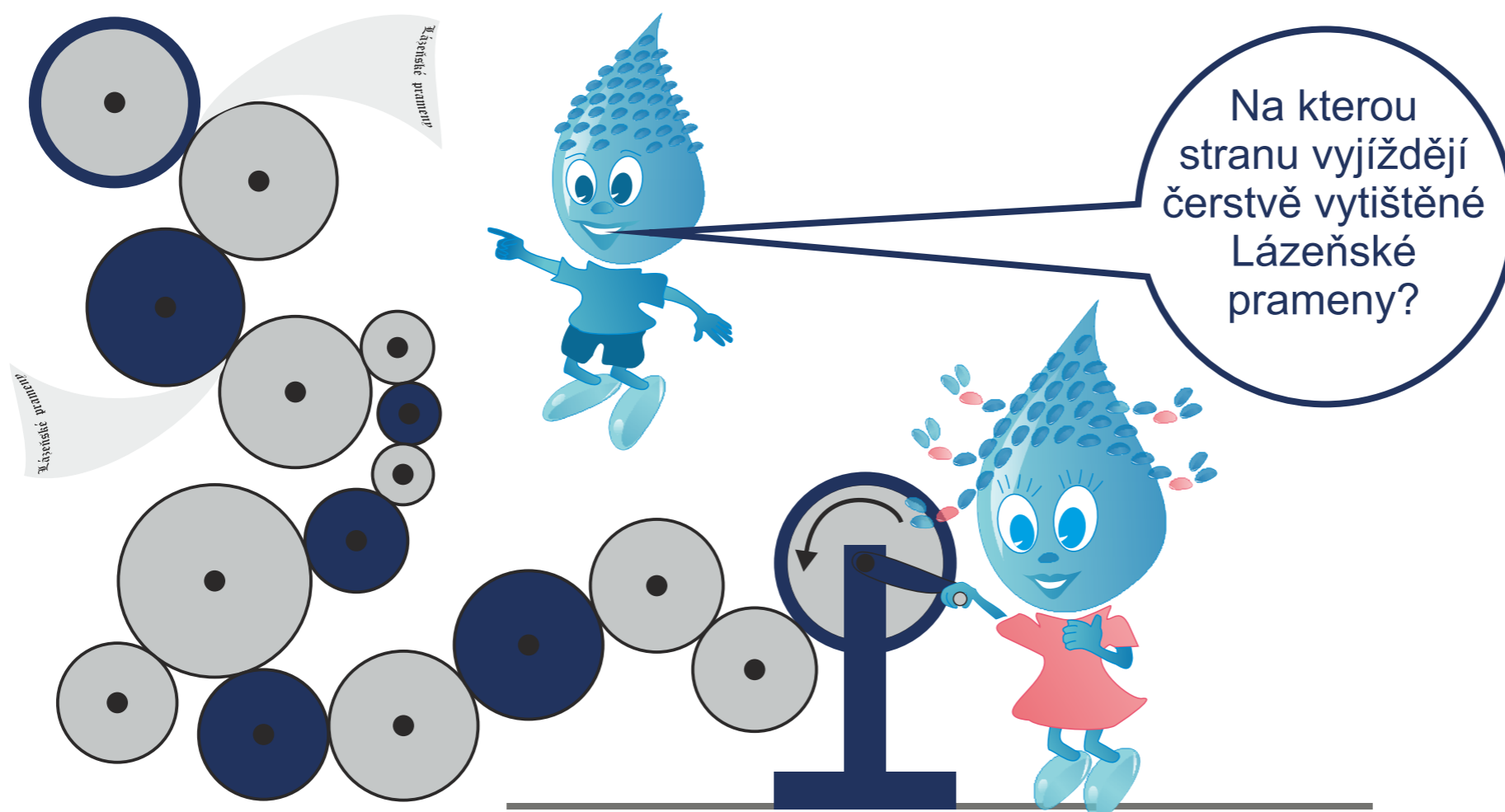
Ranní červánky probouzí den,
okouzlí oči, duši, přerušeny sen.
Podzim letos není skoupý,
tolik barev nikde se nekoupí.
S odstíny si příroda pohrává,
do žluté karáty přimíchává.
V slunci se blýskají krůpěje rosy,
vítr kolem spadané listů nosí.
Voní čerstvě pokosená tráva,
až se z toho točí hlava.

Marie Pávková

Díky pane Priessnitzovi za krásné babí léto u Vás na Gräfenberku.

Na tomto místě se omlouváme paní Aděle Senecké. V říjnovém vydání Lázeňských pramenů jsme mylně uvedli název její básně. Otištěná básně se jmenuje Slza byla setřena.

VESELE LÁZNĚ





Priessnitz

LÉČEBNÉ LÁZNĚ JESENÍK



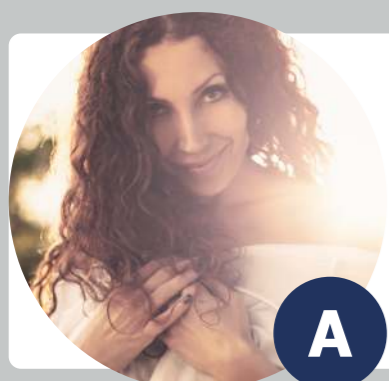
*Vážení přátelé,
i v roce 2016 se budeme rádi podílet
na Vaší nekonečné energii, úsměvu
naitech, životní pohodě a pevném zdraví!*

Zdravý rok 2016 přeji zaměstnanci lázní

≡ 2016

SEZÓNA PLNÁ HVĚZD

máme pro vás 5 nových zpráv



27. 2. 2016

**XXII. PLES Priessnitzových léčebných lázní
a Města Jeseník**

s hudební hvězdou Olgou Lounovou

A

13. - 15. 5. 2016

169. ZAHÁJENÍ LÁZEŇSKÉ SEZÓNY
v sobotu 14. 5. s hudební hvězdou
Věrou Špinarovou



A



5. 6. 2016

DEN DĚTÍ V LÁZNÍCH

celodenní zábava a soutěže pro děti
i dospělé se Sofinkou a Čendou

A

3. 9. 2016

PRÁZDNINY NEKONČÍ

rozlučte se zábavně s prázdninami
a podpořte charitu „Pomáhejme, když můžeme“



A



3. - 9. 10. 2016

TÝDEN VINCENZE PRIESSNITZE

během týdne kromě přednášek a dalšího
programu vystoupí kapela PRIESSNITZ

A